

# **Erledigt** Howto: AMD, Intel-Legacy - VirtualBox

Beitrag von „ralf.“ vom 15. November 2015, 18:30



Dieses Tutorial ist für Mountain Lion bis El Capitan.

## **Hardware**

Intel-CPU's ([AMD/Ryzen -> hier - Klick](#))

## **Software**

- bis Windows 10 Version 1703 - Build 15063 - Virtualbox 5.0.40
- ab Windows 10 Version 1709 - Build 16299 - Virtualbox 5.2.2 installieren

## **Snow Leopard**

Eine Snow Leopard-Maschine installieren

[Anleitung: Snow Leopard mit einer ISO in Windows VirtualBox installieren \(auch Skylake-CPU's\)](#)

Mountain Lion kann man im [Appstore](#) beziehen.

## Appliance importieren

Die Enoch.ova-Datei von [hier runterladen](#) und mit 7Zip entpacken.

VirtualBox öffnen. Datei/Appliance importieren

Und die ova-Datei auswählen.

Weiter/Importieren

Die neue Maschine mit dem Namen macos einmal zum Testen starten. Man sollte bis ins Enoch-Menü gelangen. Falls es nicht funktioniert, das ganze hier abbrechen.

Die Maschine ausschalten (im Fenster „Beenden der virtuellen Maschine“: für diese Anleitung immer den unteren Punkt auswählen).

## Installationsdateien auf dem Installations-Medium installieren

Die Snow Leopard-Maschine anklicken. Ändern/Massenspeicher

Auf das Symbol Festplatte-Plus „Vorhandene Platte auswählen,,.

Im Ordner C:\... VirtualBox VMs\Macos die kleinere vmdk-Datei auswählen.

Snow Leopard starten.

Das [Installationstick-Creating-Tool](#) runterladen und durch anklicken die Installation dieses Installers starten (Damit das funktioniert muss die Install OS.app im Applications-Ordner liegen und min 30 GB auf der virtuellen HDD frei sein).

## Yosemite, El Capitan

Spoiler anzeigen

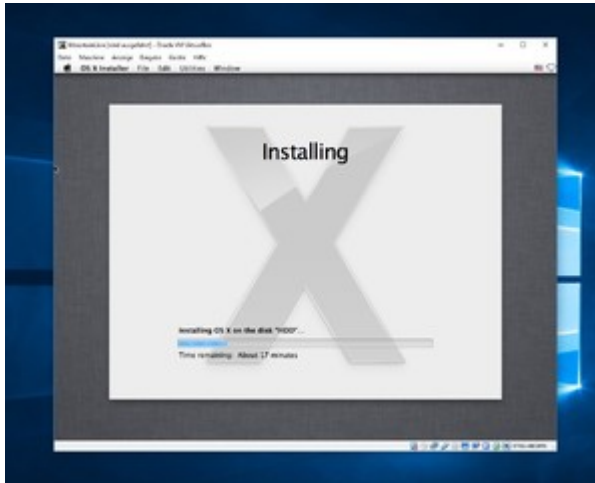
Die Maschine ausschalten.

## Die Installation

Macos starten und im Menü eventuell die Bootflags `-f npci=0x2000 darkwake=1 -v` eingeben und dann Enter drücken. Zusätzliche Bootflags können helfen: `-f kext-dev-mode=1 -x`

Wenn alles gut gegangen ist, gelangt man in den Installer.

Sprachen English. Weiter klicken und MacosHDD zum Installieren auswählen.



Nach etwa 20 Minuten fährt die Maschine runter und es entsteht eine Kernel Panic die wir getrost ignorieren. Ausschalten

Neu starten.

Im Menü MacosHDD auswählen, evtl Bootflags eingeben: **-f**, Enter.

Alle notwendigen Einstellungen vornehmen, Passwort vergeben, dann ist man schon am Desktop.

## Sicherheitskopie

Sicherheitskopie der Maschine: Wenn die Maschine ausgeschaltet ist, im VB-Manager rechte Maustaste drauf und Klonen.

## Probleme

[Freeze](#) beim Flashplayer in Safari

**Alternative: Nur für Mainboards mit UEFI-Mode**