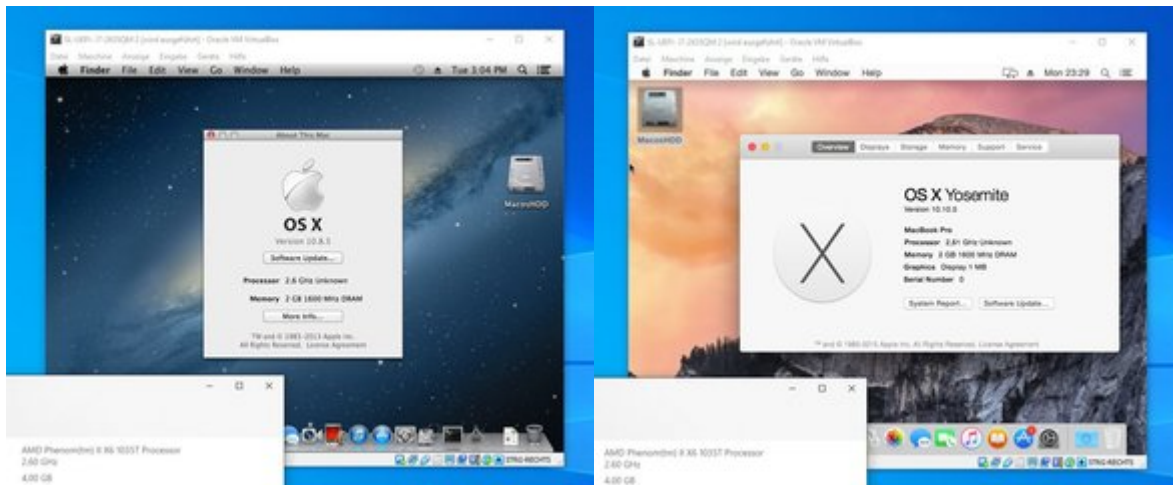


# Anleitung: macOS in VirtualBox

Beitrag von „ralf.“ vom 10. März 2017, 22:13

## VirtualBox AMD Legacy im UEFI-



### macOS laden

**Snow Leopard in VirtualBox installieren [so](#) [oder so](#).**

Es ist mindestens 10.6.8 erforderlich um die Apps zu laden, und zu entpacken:

- [Mountain Lion](#) - [Direktlink](#)
- Yosemite - [Direktlink](#)
- El Capitan - [Lieber so installieren](#) (Grafikprobleme)

Die InstallMacOSX.dmg per Doppelklick mounten (ein schnellerer Weg: Terminal hditul attach eingeben, die dmg ins Terminal ziehen und noch -noverify eintippen). In dem Fenster befindet sich eine InstallMacOSX.pkg. Diese ausführen, dann wird eine Install macOS.app in den Applications-Ordner kopiert (Snow Leopard 10.6.8 sollte dabei mit 64Bit und darf dabei nicht

im Safe-Mode laufen).

## **Bios**

Im Bios: AMD-V oder SVM-Mode aktivieren

## **Appliance importieren**

Eine der Appliances aus dem Anhang runterladen und entpacken (die 800x600 für leistungsschwache Systeme).

VirtualBox öffnen. Datei/Appliance importieren

Und die ova-Datei auswählen.

Weiter/Importieren

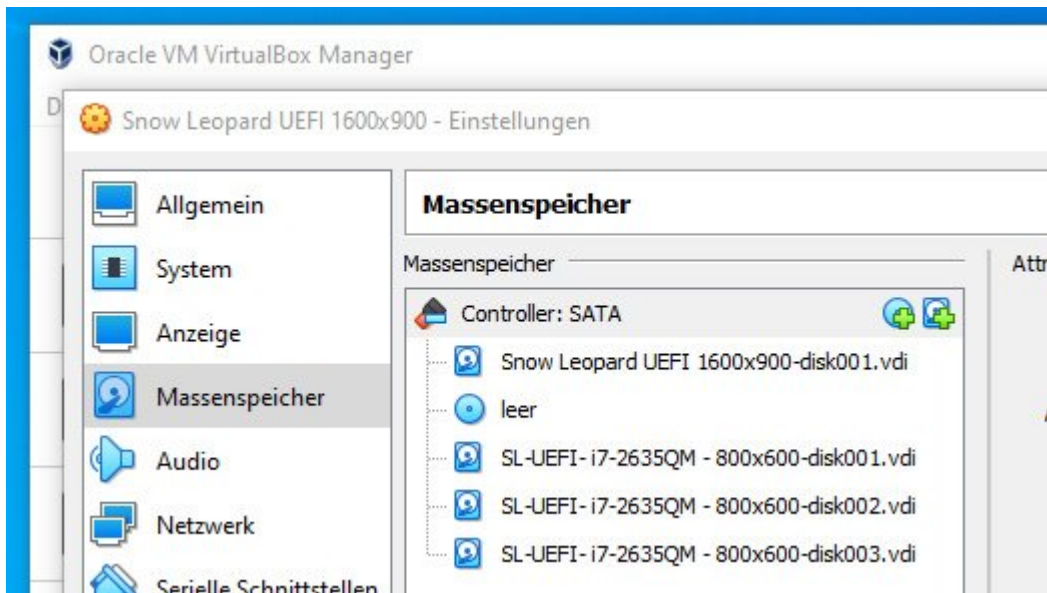
Die Einstellungen für die Anzahl der CPU-Kerne und RAM-Module müssen gegeben falls angepasst werden.

## **Die virtuellen Platten in Snow Leopard einbinden**

Die Snow Leopard-Maschine anklicken. Ändern/Massenspeicher

Auf das Symbol Festplatte-Plus „Vorhandene Platte auswählen,,

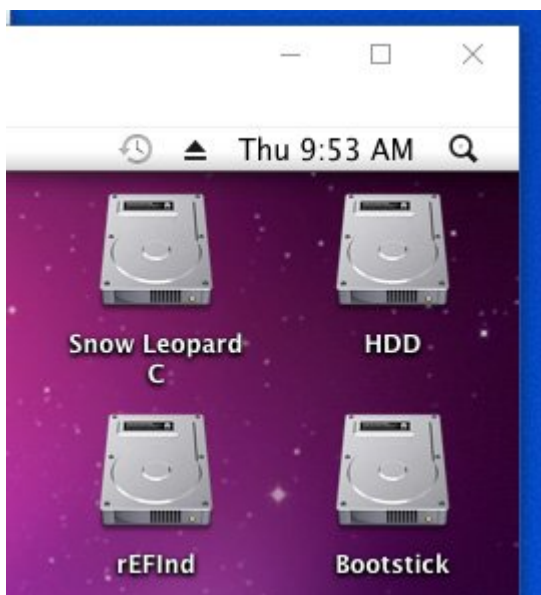
Im Ordner C:\... VirtualBox VMs\



Nacheinander die 3 virtuellen HDDs einbinden

Snow Leopard starten.

Jetzt sollten diese beiden HDDs (rechts HDD und Bootstick) in Snow Leopard eingebunden sein:



# Installationsdateien auf dem Installations-Medium installieren

Dann folgendes ins Terminal kopieren, und Enter

Code

1. `hdiutil attach /Applications/Install*/*/Sh*/InstallESD.dmg -noverify -nobrowse -mountpoint /Volumes/image; sudo asr restore -source /Volumes/image/BaseSystem.dmg -target /Volumes/Bootstick -noprompt -noverify -erase; diskutil rename /Volumes/OS*/ Boot; diskutil rename /Volumes/Mac*/ Boot; cp -rp /Volumes/image/B* /Volumes/Boot/; rm /Volumes/Boot/System/Inst*/Pa*; cp -rp /Volumes/image/P* /Volumes/Boot/System/Installation/`

Erfolgreich ausgeführt:

```
Password:
    Validating target...done
    Validating source...done
    Retrieving scan information...done
    Validating sizes...done
    Restoring  ....10....20....30....40....50....60..
..70....80....90....100
    Remounting target volume...done
Could not find disk for /Volumes/OS*/
Volume on disk5s2 renamed to Boot
Ralfs-iMac:~ ralf$
```

Manchmal tauchen viele Fehlermeldungen auf, dann werden die Package-Dateien nicht mit kopiert. In Disk Utility müsste die InstallESD.dmg gemountet sein. Einmal mit der rechten Maustaste drauf und öffnen. In dem Fenster den Ordner Package kopieren.

Und in dem Laufwerk dass jetzt Boot heißen sollte in den Ordner System/Installation kopieren, falls er d nicht vorhanden ist.

## Kernel

Einen zum installiertem OS und zur CPU passenden Kerne runterladen.

K10-Kernel sind hier im [Anhang - Klick](#) - (Empfehlung: kernel von oder mit Bronya)

Weiter Kernel [hier - Klick](#)

Für Yosemite und El Capitan den Kernel auf das installierte Laufwerk kopieren: Boot/System/Library/Kernels/ (Den Ordner Kernels noch erstellen).

Prelinkedkernel falls vorhanden nach /System/Library/Prelinkedkernels

Evtl den AppleIntelCPUPowermanagement.kext aus System/Library/Extensions entfernen.

Falls nicht vorhanden, den Cache bzw. Prelinkedkernel neu aufbauen. Und dann auch kontrollieren ob sich das Datum des Prelinkedkernels aktualisiert hat.

Bis Macericks einen AMD mach\_kernel Direkt auf die SSD kopieren. Dazu im Terminal eingeben: sudo cp

Dann den mach\_kernel mit der Maus ins Terminal ziehen, anschließend die SSD ins Terminal ziehen und Enter, Password (Terminalscript etwa so: sudo cp ~/Desktop/mach\_kernel SSD)

Zur Sicherheit kann man den Cache neu aufbauen (oder man verwendet beim Booten das Bootflag -f), hier z.B. mit Kext Wizard oder dem Hackintool. Und die Snow Leopard-Maschine ausschalten.

## Die Installation

Macos starten

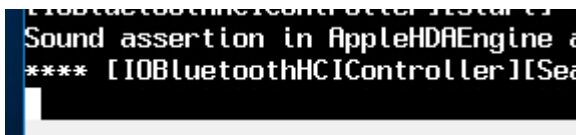
Falls man gleich ins UEFI Shell gelangt

```
UEFI Interactive Shell v2.2
EDK II
UEFI v2.70 (EDK II, 0x00010000)
Mapping table
```

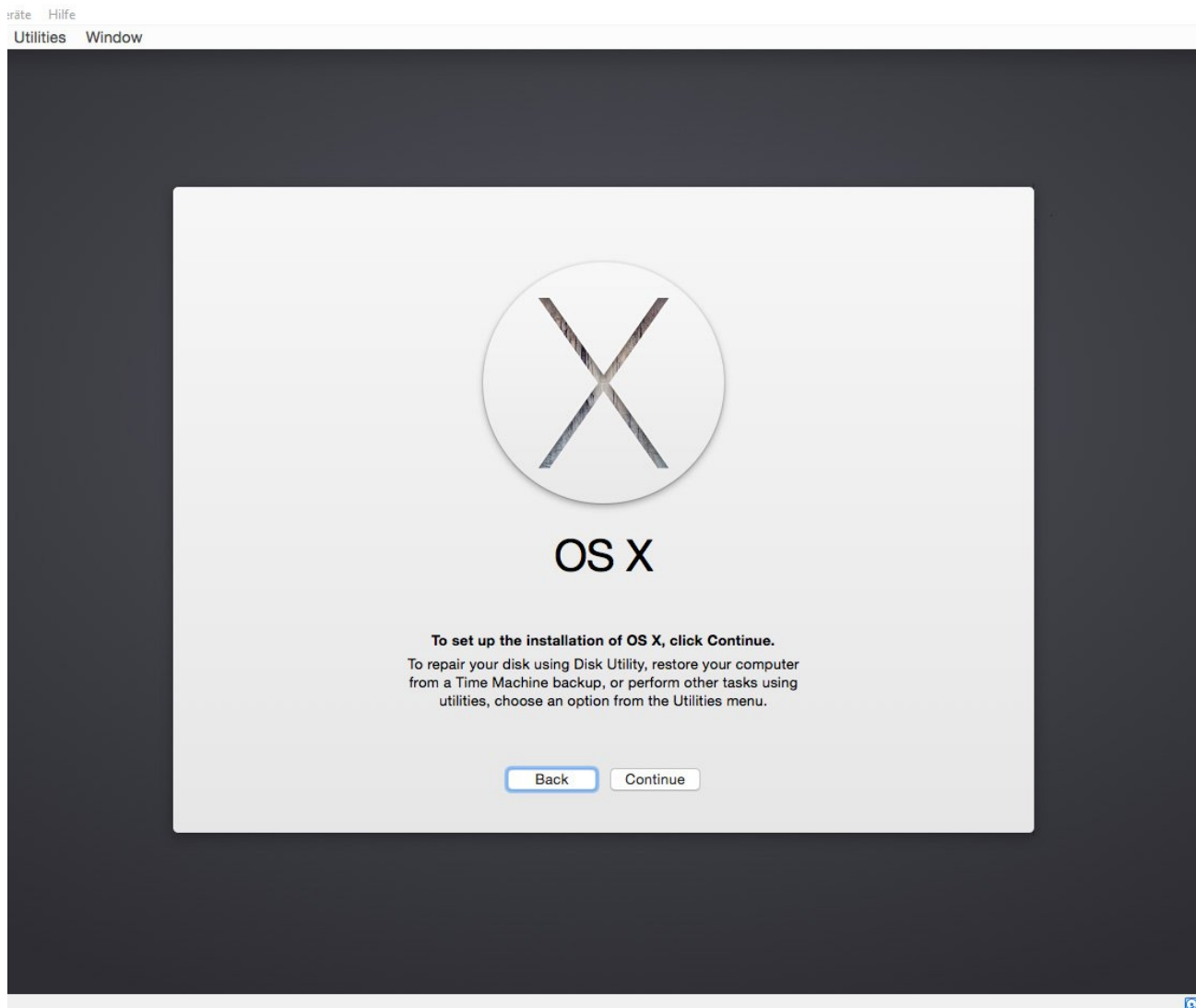
-> [UEFI Interactive Shell](#)

## Grafikfehler

Manchmal hat man nur einen Blackscreen oder es geht hier nicht weiter:



Eine andere Auflösung testen, [Klick](#), oder andere Grafikeinstellungen unter Ändern/Anzeige.



Wenn alles gut gegangen ist, gelangt man in den Installer.  
Sprachen English. Weiter klicken und MacosHDD zum Installieren auswählen.

Nach etwa 20 Minuten fährt die Maschine runter und es entsteht eine Kernel Panic die wir getrost ignorieren. Ausschalten

In der Snow Leopard Maschine ein paar GB große virtuelle Festplatte aus Im Ordner C:\... VirtualBox VMs\Macos einbinden. Und Snow Leopard starten.

Für Yosemite und El Capitan den Kernel auch auf die virtuelle Festplatte nach System/Library/Kernels kopieren, und eventuell den prelinkedkernel löschen, Verzeichnis System/Library/Prelinkedkernels. Oder vom Bootstick auf die Virtuelle Festplatte kopieren, und den alten ersetzen.

Bis Macericks den AMD mach\_kernel Direkt auf die installierte Festplatte kopieren.

Neu starten.

Alle notwendigen Einstellungen vornehmen, Passwort vergeben, dann ist man schon am Desktop.