

Erledigt

Mac Pro 2.1: Installation von Win 7 Pro x64 /Win 8.1 Pro x64 mit/ohne Bootcamp

Beitrag von „LuckyOldMan“ vom 9. Juni 2017, 21:27

Nachdem die ersten Versuche vor Wochen irgendwie zu hakelig wurden und auch intensive Lektüre mich nicht wirklich weiter brachte, weil die entscheidenden Stellen mit einem nebulösen "Folgen Sie den Anweisungen ..." sich nervend unpräzise und wenig intuitiv darstellten, habe ich vorgestern nochmal einen Anlauf genommen.

Zunächst nahm ich irgend einen HDD als Testträger, um dort die Win-Partition schaffen zu können. Es dauerte anfangs etwas, bis mir (wieder) klar gemacht wurde, wo die eklantante Einschränkung eines 1.1/2.1 gegenüber einem 3.1 liegt: er kann halt nicht wirklich 64-Bit (auch wenn man mit dem bekannten Tausch der efi andere OS X installieren kann)!

Mir ist jedenfalls kein Trick bekannt, wie das auch bei einem Win OS-64-Bit gehen soll. Also die automatisch wie seit Jahren genutzte Win7-x64 weg und die -x86 ran.

Die aus EC heraus angelegte Bootcamp-Partition war aber interessanterweise bei der Win-Installation als nicht verwendbar bezeichnet, weshalb ich die efi- und System-Partition unter Win wieder löschte und eine neue anlegte, die dann von Win akzeptiert wurde.

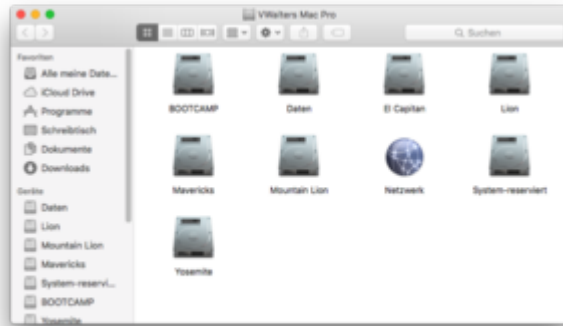
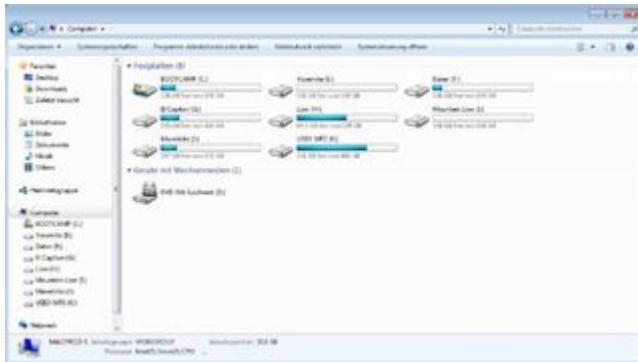
Dann ging Alles seine gewohnten Gang. Erstaunlich war für mich, dass die bislang unter OS X genutzte BT-Tastatur auch bei der Win-Installation und nachfolgenden Grundkonfiguration funktionierte, obwohl im Gerätemanager kein BT aufgeführt war.

Erst als ich das zuvor erstellte Bootcamp-Paket installierte, tauchte kurz ein Apple-BT- ... auf und weg war die Tastatur unter Win7. Zwar kann ich sie suchen lassen (wird auch namentlich erkannt), aber ein Verbinden in dem Sinne geht nicht.

Falls Jemand eine Idee hat, wie ich die BT-Geschichte lösen kann - nur her damit!

Nachdem das Ganze soweit klappte, wollte ich noch etwas sytem in den Plattenverhau bringen und schob Dank Superduper meine Lion- & Maverick-Partitionen von ihren beiden Standorten auf die erste 500GB-HDD (inkl. Platz für ML) und Mav & EC (auch inkl. Paltz für Yos) auf eine zweite 500GB-HDD. Die frühere 160GB-Lion-HDD war jetzt für eine separate Win7-HDD frei. Hier installierte ich Win7 neu.

So schaut es aus Sicht von Win bzw. EC aus:



YOS & ML müssen noch "gefüllt" werden - dazu brauche ich erst USB-Sticks, um die Spezial-Installationen herstellen zu können.

Somit sind beide OS-Welten "friedlich vereint" - mein System 3 könnte fast arbeitslos werden!



Gruß
LOM

Aktualisierung:

Zitat von "LOM"

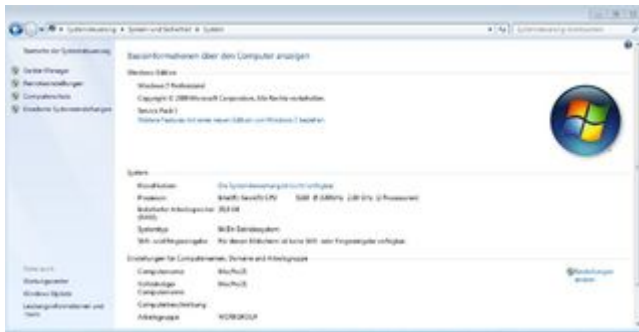
... Mir ist jedenfalls kein Trick bekannt, wie das auch bei einem Win OS-64-Bit gehen soll.

So schnell kann's gehen: es gibt doch ein Verfahren, ein 64-Bit-Windows auf den MP1.1 zu bekommen (hätte mich auch gewundert): <https://web.archive.org/web/20...-7-64-Bit-On-Mac-Pro.aspx>

Es gibt so viele schlaue Köpfe da draußen im INet, denen man nicht genug danken kann! 😊

Das habe ich natürlich sofort in Angriff genommen und schließlich eine DVD gebrannt, die perfekt bootete. Leider sind die sogenannten Bootcamp-Treiber jetzt nutzlos, da die entsprechend MP2.1 auf 32-Bit ausgelegt sind.

Ein Gutes hat der Wechsel auf 64-Bit aber schon jetzt: die installierten 20GB RAM kommen voll zur Geltung. Es war schon etwas ulkig, im System der Win7-x86 zu lesen, das von den 20GB doch immerhin 1,99GB zur Verfügung standen.



Lediglich für ein "Unbekanntes Gerät" (ACPI001) habe ich noch keinen passenden Treiber gefunden.

Gruß
LOM