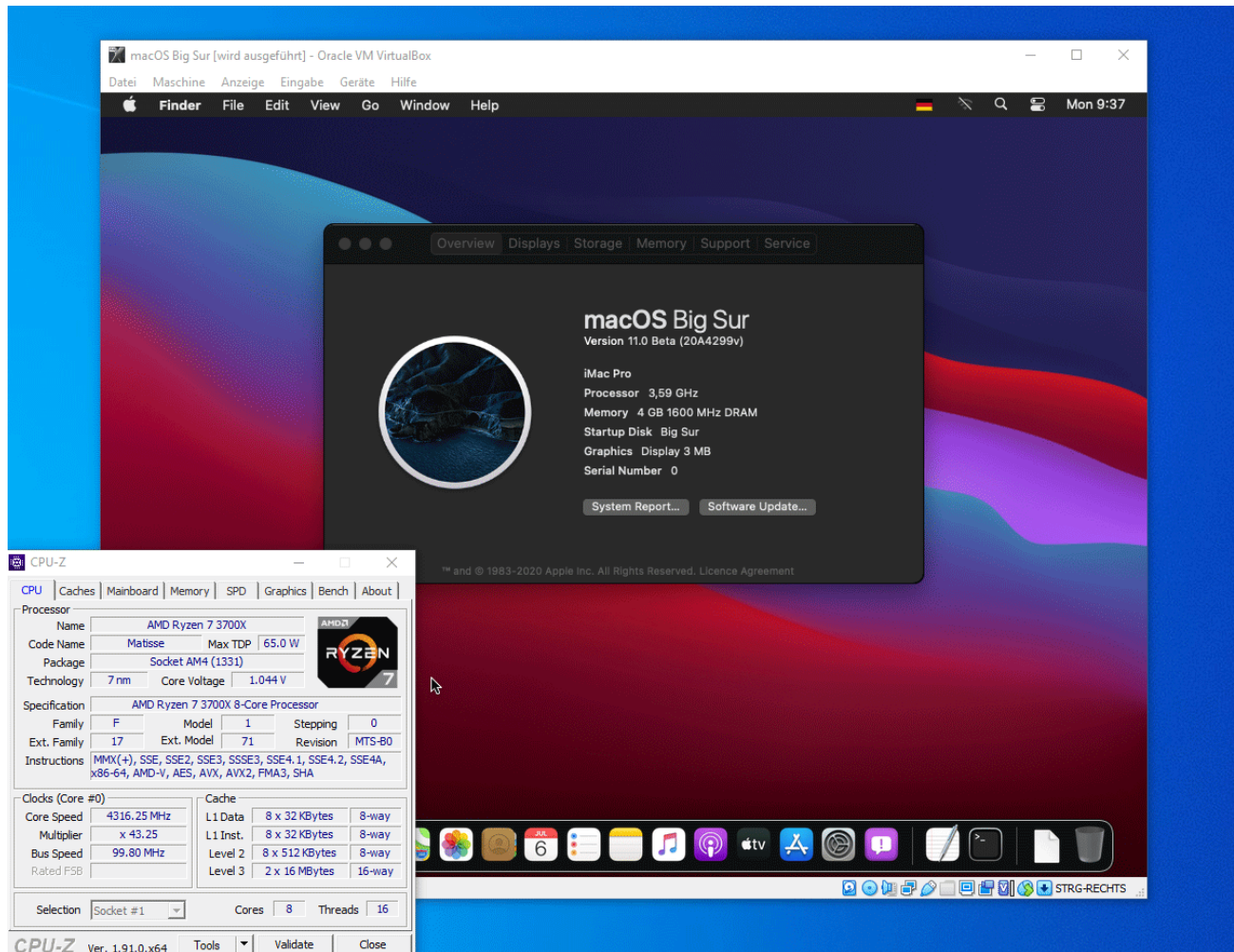


# Anleitung: macOS in VirtualBox

Beitrag von „ralf.“ vom 21. Oktober 2018, 10:23

## Big Sur in VirtualBox



## Software

Es sollte bei Windows, MacOS und Linux als Hostsystem mit dieser Anleitung funktionieren, bisher nur mit Windows und macOS getestet. Wenn man die Wahl hat, dann lieber macOS benutzen.

## Hardware

Voraussetzung ist ein UEFI-Bios, und ein leistungsstarker Rechner mit Intel-CPU oder AMD-Ryzen.

Im Bios unter Intel: VT-d/VT-x oder beim AMD: SVM aktivieren.

## Big Sur laden und daraus ein Image erstellen

Wenn kein macOS zur Verfügung steht, [diese Anleitung](#) ausführen.

Wenn der Installer von Apple geladen wurde, in macOS, folgendes ins Terminal kopieren und Enter:

Code

1. `hdiutil create -o I -size 14000m -layout SPUD -fs HFS+J; hdiutil attach I.dmg -noverify -nobrowse -mountpoint /Volumes/im; sudo /App*/Install/macOS*/Con*/Res*/createinstallmedia --volume /Volumes/im; mv I.dmg ~/Desktop/Install.cdr`

Es erzeugt eine Install.cdr auf dem Desktop.

## Appliance importieren

Wichtig: VirtualBox [Version 6.1.10 und das dazu passende Extensions-Pack](#) installieren. installieren.

Die [Appliance von hier](#) runterladen, mit 7-Zip entpacken.

VirtualBox öffnen. Datei/Appliance importieren

Und die entpackte ova-Datei auswählen.

Weiter/Importieren

Eine neue virtuelle Festplatte im Format vmdk erzeugen (mindestens 60 GB) oder eine physikalische SSD einbinden.

## **SSD einbinden unter macOS als Hostsystem**

Spoiler anzeigen

## **SSD einbinden unter Windows als Hostsystem**

Spoiler anzeigen

## **Install-Image einbinden**

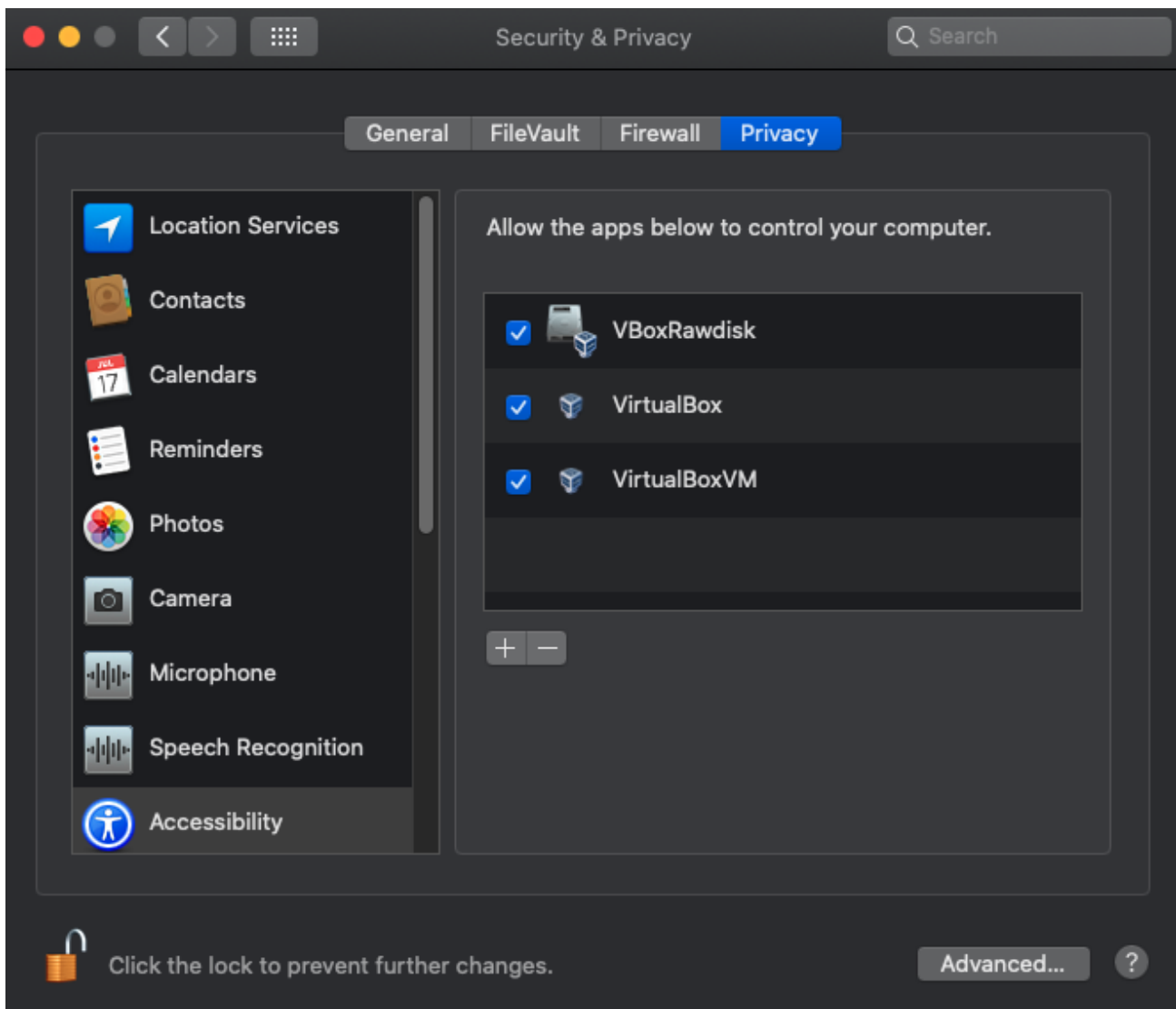
Auf Ändern/Massenspeicher

Im Fenster Das Symbol für die CD anklicken, auf hinzufügen, und die Install.cdr-Datei auswählen.

Öffnen/Auswählen/Ok und damit dieses Fenster schließen.

## **Maschine starten.**

Man wird manchmal aufgefordert, und muss dem Programm unter macOS Rechte einräumen.

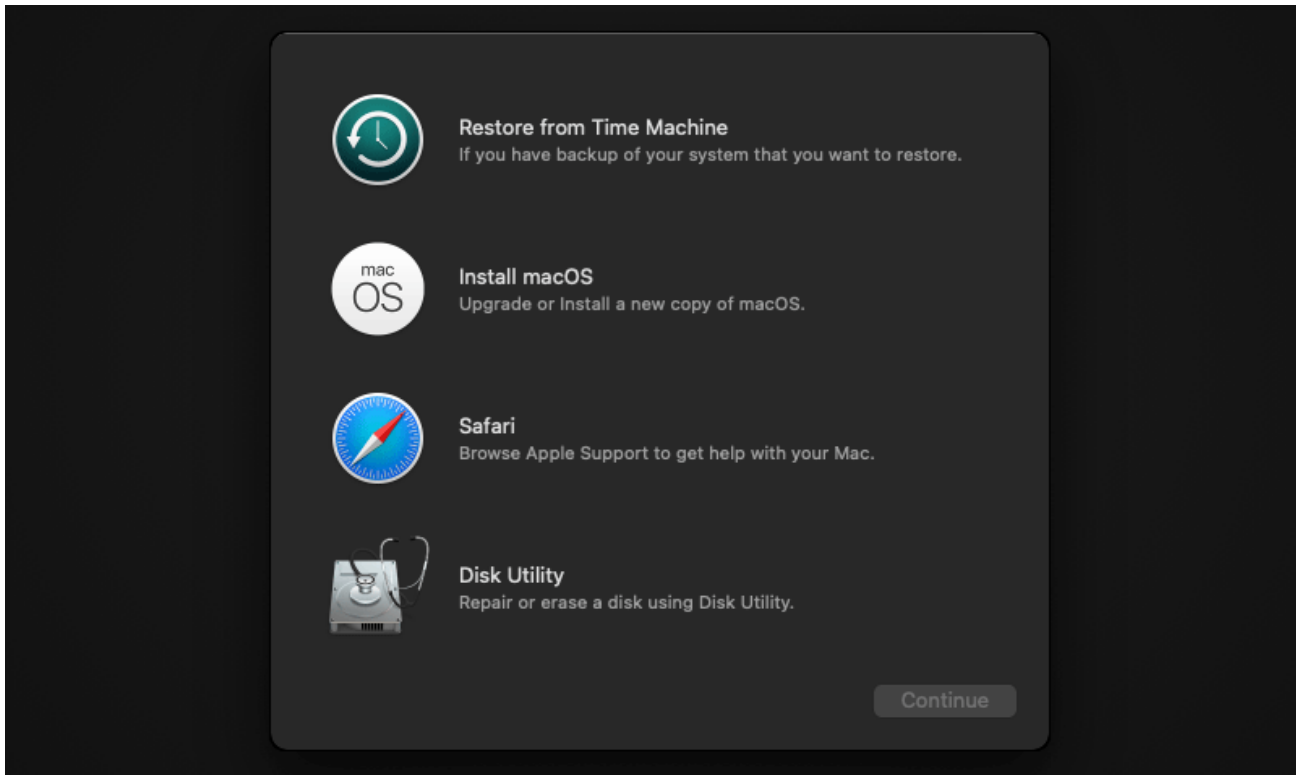


**Manchmal, kommt man beim Booten mit VirtualBox in das UEFI Interactive Shell.**

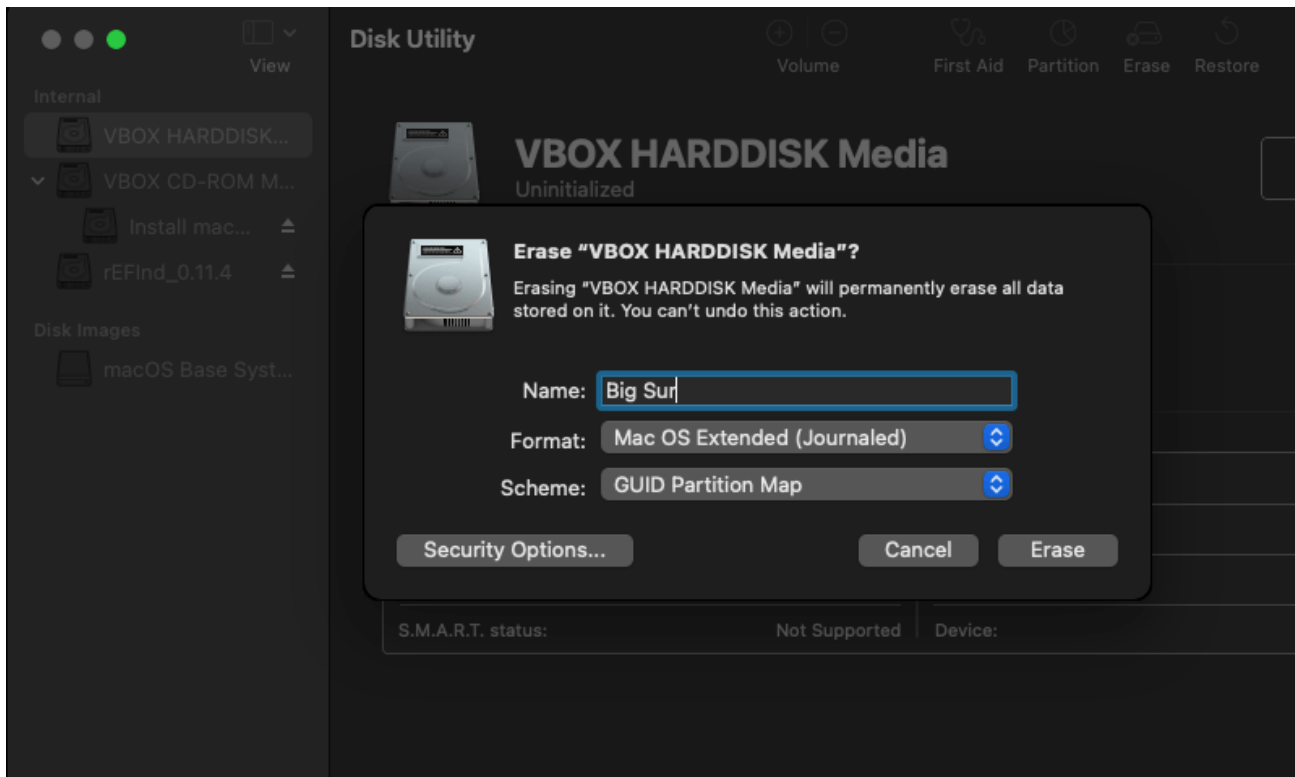
**UEFI Interactive Shell v2.2** [Dazu folgendermaßen vorgehen, um ins rEFInd Menü zu gelangen - Klick](#)  
[Oder so wie hier direkt vom Stick booten - Klick](#)

Im rEFInd-Menü sollte nur ein Eintrag sein, also nur Enter drücken.

Nach einer relativ langen Bootphase, sollte man in dieses Installationsmenü kommen:



Im Installationsmenü DiskUtility öffnen und die Festplatte einfach formatieren, das vorgeschlagene Format einfach übernehmen.



DiskUtility schließen und den ersten Installationschritt von Big Sur ausführen.

Wenn das Installationsprogramm runter fährt die Maschine am Besten erst mal ausschalten, und die Install.cdr aus dem Menü Massenspeicher entfernen.

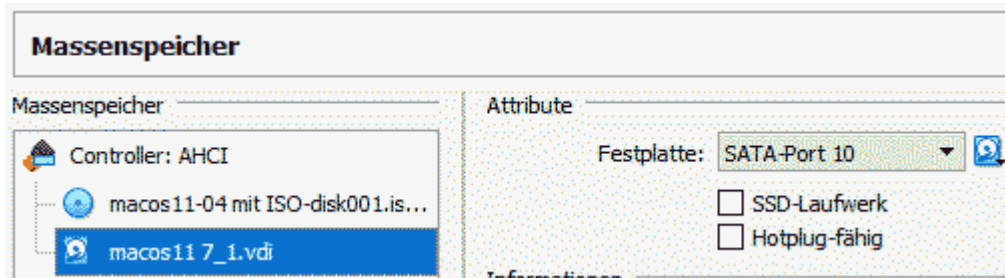
## **Zweite Installationsphase**

Wenn die Install.cdr entfernt ist, starten

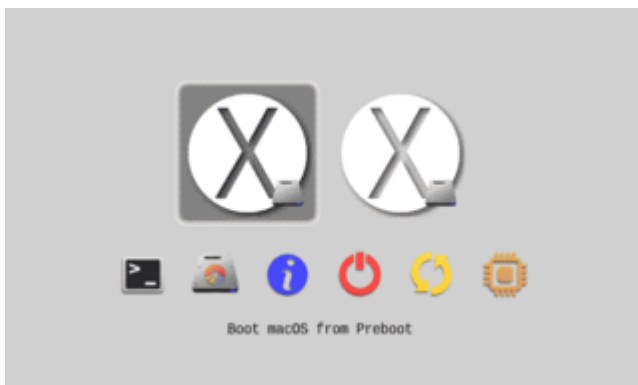


### Dritte Installationsphase

Bei der dritten Phase bleibt er bei diesen Fehler hängen: **Forcing CS\_RUNTIME for entitlement** Das kann eine halbe Stunde dauern. Lieber ausschalten, und in den Einstellungen die virtuelle Festplatte auf Port 10 setzen, damit VBox noch nicht davon bootet:



und im rEFInd-Menü "Preboot" auswählen

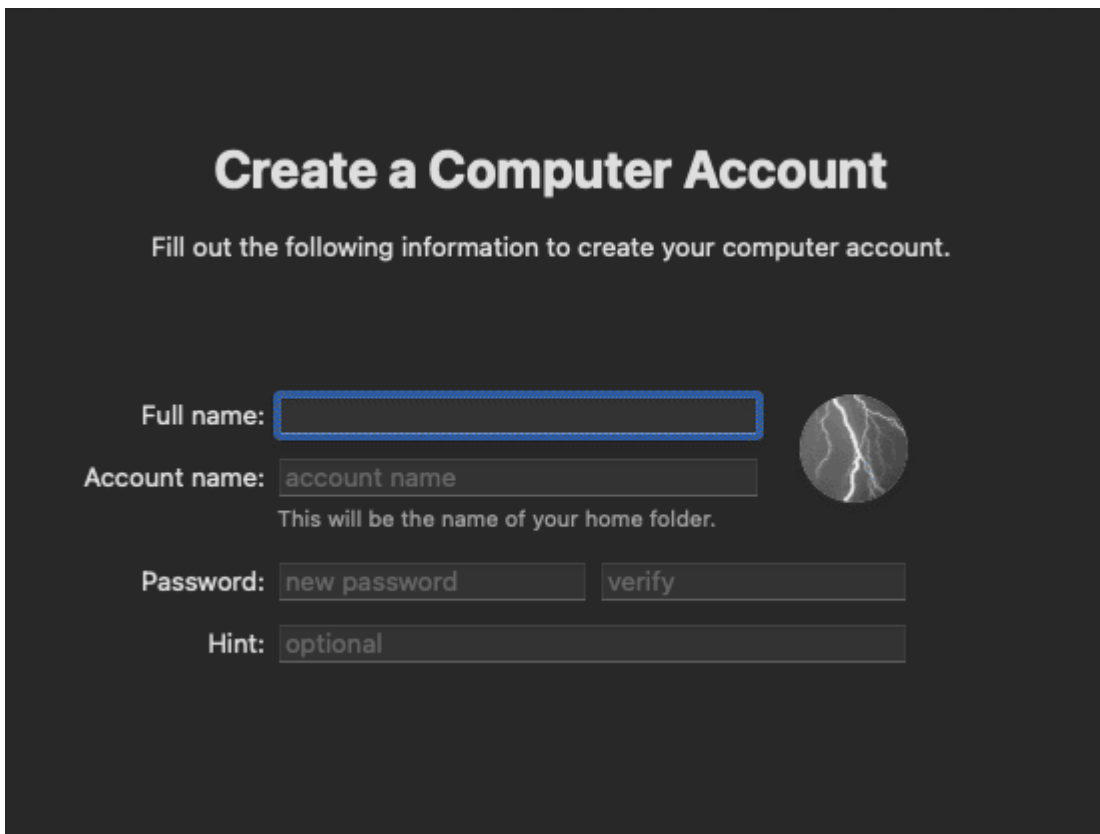


Nach kurzer Installationsphase ein Reboot.

### **Vierte, Fünfte Installationsphase**

Noch mal im rEFInd-Menü "Preboot" auswählen

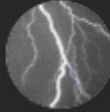
man kommt schlussendlich zu den Einstellungen, und zum Desktop.



**Create a Computer Account**

Fill out the following information to create your computer account.

Full name:

Account name:    
This will be the name of your home folder.

Password:

Hint:



## Select Your Time Zone

To select a time zone, click the map near your location and choose a city from the Closest City menu.



