

Erledigt

Coffee Lake Sammelthread (lauffähige Konfigurationen) Desktop

Beitrag von „al6042“ vom 21. November 2018, 20:51

Dann gesellen wir uns doch auch mal in die Reihe... 😊

Hier mal meine Komponenten für die CoffeeLake Möhre:

Mainboard Asus Prime Z390-A (Bios Version 1302)
CPU i9 9900K (mit AlphaCool Eisbaer LT240)
RAM G.Skill Trident Z 32GB DDR4-3600 schwarz/weiß
Grafik Asus Radeon RX Vega 56 ROG Strix OC 8GB
SSD Samsung 960 EVO 250 GB (m.2 NVMe)
Samsung 970 PRO 1 TB (m.2 NVMe)
HDD WD 3TB WD30EFRX Red (SATA3)
WLAN/BT Broadcom BCM943602CSAX 1300Mbps Dual Band BT4.1 Wlan Card
Netzteil Corsair RM750x
Gehäuse FRACTAL DESIGN DEFINE S2 Black (Glass)

Welche Hardware funktioniert:

Grafik Mit dem WhateverGreen für die Multi-Monitor-Geschichte auf zwei 4K Samsungs
Audio ALC S1220A mit dem AppleALC und der LayoutID 1 (inkl. Audio über Displayport und HDMI)
LAN Intel I219V7 mit dem IntelMausiEthernet
Da per 10.14.1 der Port-Limit-Patch nicht mehr läuft, habe ich mir auf Basis von [Brumbaers Kext as Kext can oder USB 3.0 ohne USBInjectAll](#) die Ports HS05, HS07-10, HS12-14, SS03-06, SS09 und SS10 eingerichtet.
Auch der USB 3.1 Gen2 Type C funktioniert dabei als SS06
Für WLAN OOB plus einem KextsToPatch Eintrag (Country Code = #a)
BT Für BT den BrcmFirmwareData und den BrcmPatchRAM2 in der EFI.
m.2
NVMe SSD Ohne zutun seit High Sierra OOB

Welche Hardware funktioniert nicht:

> keine... 😊

Update 31.10.2019: Die EFI, auf Basis Clover 5070, wurde für den Einsatz unter Catalina 10.15.1 optimiert.

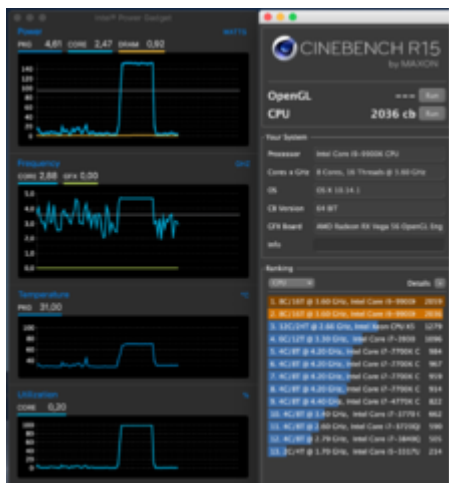
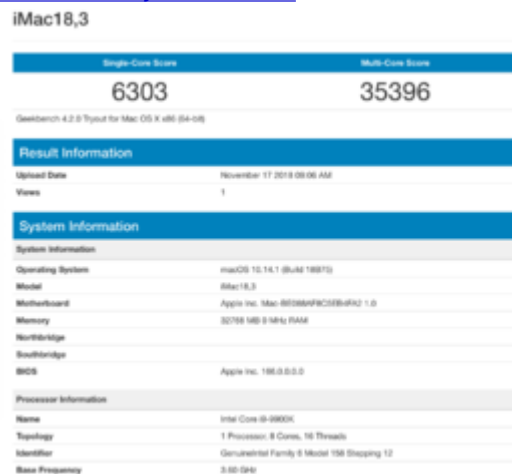
Update 05.02.2019: Die UHD630 habe ich aktuell deaktiviert, da die Kiste als iMacPro1,1 arbeitet.

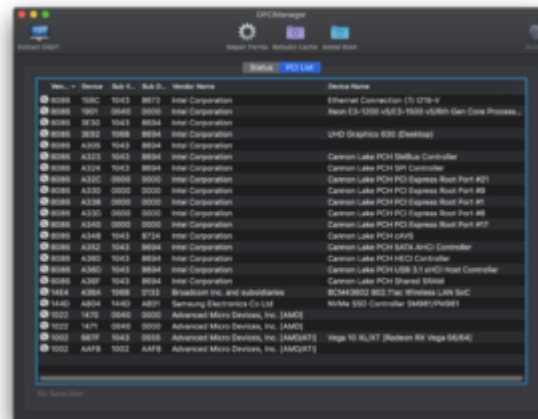
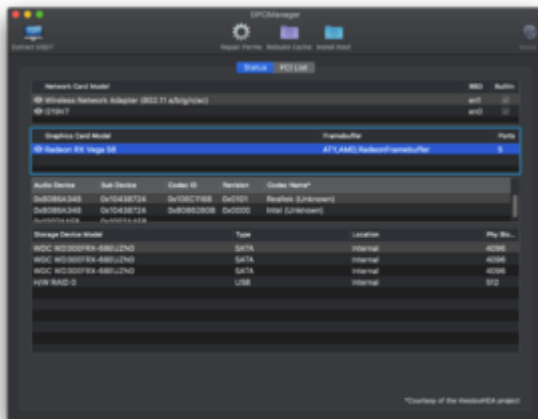
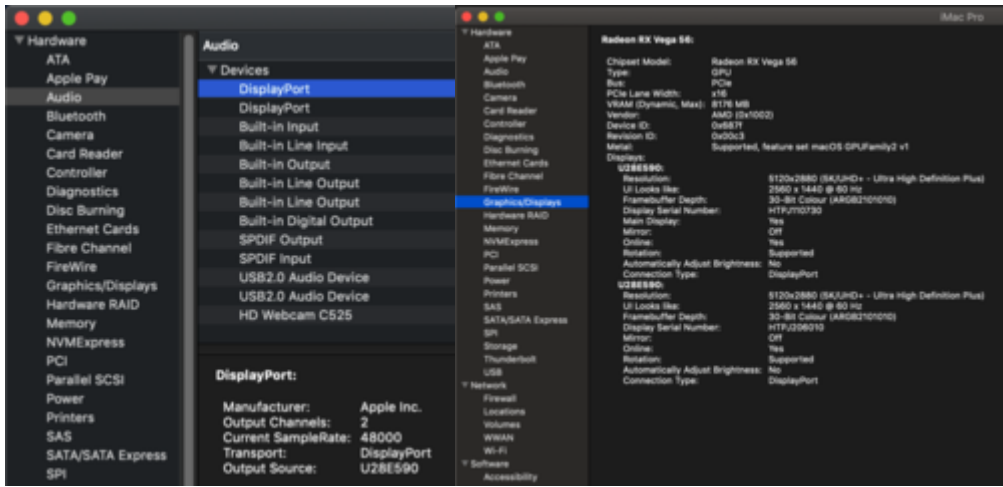
Installation:

> keine, da mit den Komponenten mein Kabylake-Setup abgelöst wurde.

> die Clover config.plist entspricht annähernd dem Ordner "CLOVER-CFL" aus dem [Install-Stick für diverse System-Varianten \(High Sierra 10.13.6 und Mojave 10.14\)](#)

> und es ist keine gepatchte DSDT am Start.





Offene Punkte:
Sleep funktioniert noch nicht ...

Sleep funktioniert, wenn im Ordner /EFI/CLOVER/drivers64UEFI der EmuVariableBoot-64.efi-Treiber liegt... Vielen dank an [Brumbaer](#), der das bereits in seinem Thread [ASRock Z390 Phantom Gaming itx/ac erste Erfahrungen](#) erwähnt hatte 😊

Im Anhang findet ihr die aktuelle, aber überarbeitete EFI mit bereits geänderter Seriennummer und den USB-Kext einzeln.