

Erledigt

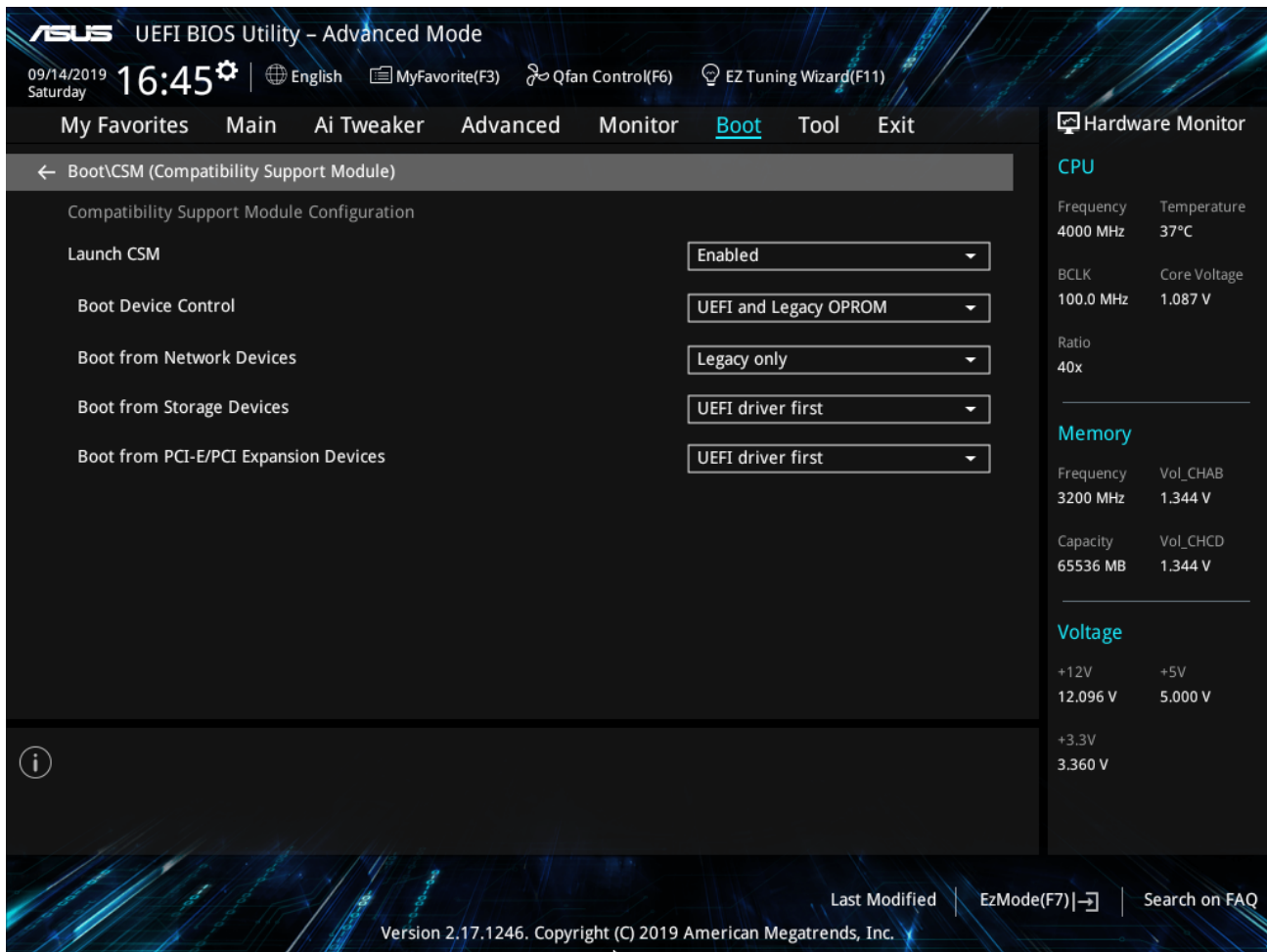
# Bios-Einstellungen (ASUS Prime Z390-A) für Thunderbolt

Beitrag von „apfelnico“ vom 28. November 2019, 10:06

[Zitat von nextage](#)

Sunraid hast Du CSM Aktiv im UEFI? Mir ist aufgefallen das dieser Parameter mit der Thunderbolt Geschichte in Konflikt steht.

Ich habe CSM teilweise aktiv, für die wichtigsten Sachen nutze ich jedoch UEFI. Diese Einstellungen musste ich nehmen, da sonst mein Rechner nicht mit den bereits eingeschalteten externen Thunderbolt-RAIDs (Pegasus2 R8) hochfahren wollte. Dieser blieb ohne CSM schon während der Anzeige des ASUS-Logos (Boot-Phase) stehen, hatte somit nix mit Hackintosh zu tun, war demzufolge unter Windows auch so. Mit sonstigen Thunderbolt-Gedöns hatte ich diesbezüglich keine Probleme, auch konnte ich NACH hochfahren des Rechners selbstverständlich per HotPlug das RAID anstecken. Aber so geht es halt immer:



Edit:

Wenn diese sehr speziellen Probleme nicht auftauchen, spricht nichts dagegen, CSM zu deaktivieren und ausschliesslich UEFI zu fahren. Das ist ja eh die generelle Empfehlung.