

# Beim Start sofort Fehlermeldung

Beitrag von „al6042“ vom 16. Februar 2020, 17:41

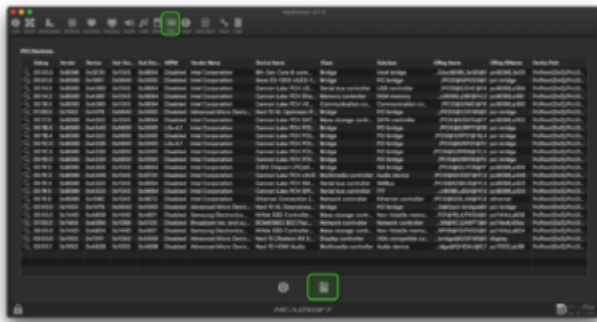
Der RealtekRTL8111.kext ist nur für den LAN-Chip von Realtek, der hat mit Audio nix am Hut.

Da dein Asus Z170 Pro Gaming einen Intel LAN-Chip hat, muss der Kext bei dir gar nicht genutzt werden.

Für Audio ist der AppleALC.kext in Kombi mit dem Lilu.kext nötig.

Setzt aber unter OC einen "DeviceProperties"-Eintrag voraus.

Um diesen zu erhalten, kannst du per HackinTool einen Export der dortigen PCI-Daten durchführen, diese in deiner config.plist einbauen und um zwei Angaben anpassen.



Damit wird, neben anderen Dateien, eine "pcidevices.plist" auf den Desktop gezaubert.

Die kannst du in deiner config.plist über einen einfachen Editor direkt einbauen.

Hier das Beispiel von meiner config.plist:

Code

1. `<key>Booter</key>`
2. `<dict>`
3. `<key>Quirks</key>`
4. `<dict>`
5. `<key>AvoidRuntimeDefrag</key>`
6. `<true/>`
7. `<key>DevirtualiseMmio</key>`

```
8. <true/>
9. <key>DisableSingleUser</key>
10. <false/>
11. <key>DisableVariableWrite</key>
12. <false/>
13. <key>DiscardHibernateMap</key>
14. <false/>
15. <key>EnableSafeModeSlide</key>
16. <true/>
17. <key>EnableWriteUnprotector</key>
18. <true/>
19. <key>ForceExitBootServices</key>
20. <true/>
21. <key>ProtectCsmRegion</key>
22. <true/>
23. <key>ProvideCustomSlide</key>
24. <true/>
25. <key>SetupVirtualMap</key>
26. <true/>
27. <key>ShrinkMemoryMap</key>
28. <false/>
29. <key>SignalAppleOS</key>
30. <false/>
31. </dict>
32. </dict>
33. <key>DeviceProperties</key>
34. <dict>
35. <key>Add</key>
36. <dict>
37. <key>PciRoot(0x0)/Pci(0x0,0x0)</key>
38. <dict>
39. <key>AAPL,slot-name</key>
40. <string>Internal@0,0,0</string>
41. <key>device_type</key>
42. <string>Host bridge</string>
43. <key>model</key>
44. <string>8th Gen Core 8-core Desktop Processor Host Bridge/DRAM Registers [Coffee Lake S]</string>
45. </dict>
46. <key>PciRoot(0x0)/Pci(0x1,0x0)</key>
47. <dict>
48. <key>AAPL,slot-name</key>
```

49. `<string>Internal@0,1,0</string>`
50. `<key>device_type</key>`
51. `<string>PCI bridge</string>`
52. `<key>model</key>`
53. `<string>Xeon E3-1200 v5/E3-1500 v5/6th Gen Core Processor PCIe Controller (x16)</string>`
54. `</dict>`

Alles anzeigen

Dann die Datei sichern und mit PlistEdit Pro wieder öffnen.

Dort suchst du den Eintrag von `PciRoot(0x0)/Pci(0x1f,0x3)` und fügst "alc-layout-id" mit dem Data-Wert 01000000 hinzu, bzw. änderst "layout-id" Data-Wert auf 07000000.

So wie hier sollte es dann aussehen:

