

# Gigabyte Z390 DESIGNARE: OpenCore-EFI-Ordner und Anleitung

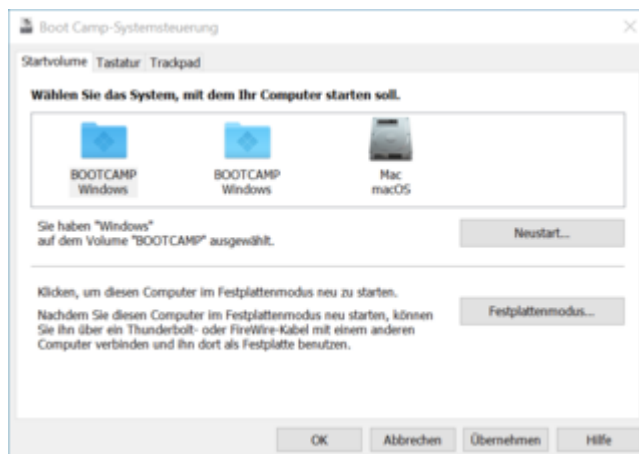
Beitrag von „JimSalabim“ vom 24. Februar 2020, 14:43

[Zitat von lixe](#)

JimSalabim wie sieht denn deine Partitionstabelle von der Windows SSD aus? Bei mir ist nämlich die erste Partition „Windows Recovery“ und die zweite erst „EFI“. AdviseWindows ist wohl erforderlich, wenn eben die erste Partition nicht direkt die EFI ist. Aber in Windows geht es bei dir auch nach wie vor nicht, oder?

Ist bei mir genauso, Windows Recovery ist die erste, EFI die zweite. AdviseWindows ist bei mir dennoch nicht nötig.

Bei mir kann ich von Windows aus in der Boot Camp Systemsteuerung auch nicht erfolgreich eine Auswahl treffen. Stattdessen wird mir Windows dort seit Neuestem doppelt angezeigt. Wenn ich eins davon auswähle, schmeißt es mir die Bios-Bootreihenfolge durcheinander und startet von einer Clover-Backup-EFI auf nem USB-Stick, die sodann auch im Bios zusätzlich (und natürlich komplett fälschlicherweise) als Boot Camp angezeigt wird. Ich glaube, dass ich meine Windows-SSD mal komplett platt machen werde und ne Neuinstallation direkt über Bootcamp probiere.



[BenjiTheBread](#) Solche Updates kannst du eigentlich immer problemlos machen (auch bei Verwendung von Clover). Etwas Vorsicht ist nur manchmal bei System-Updates gefragt, aber auch die laufen in der Regel völlig ohne Probleme durch. Ich musste nicht mal beim Wechsel von Mojave auf Catalina irgendwas ändern.