

Erledigt

## NVMe M.2 wird immer als extern dargestellt

Beitrag von „madi81“ vom 2. Mai 2020, 13:49

Hallihallo,



nachdem das [Upgrade auf High Sierra](#) erfolgreich war hab ich nun mein neues

High Sierra System mit ChronoSync von einer normalen SSD auf

die NVMe M.2 **Samsung SSD 970 EVO Plus 500GB** gecloned, und die EFI Partition hinzugefügt.

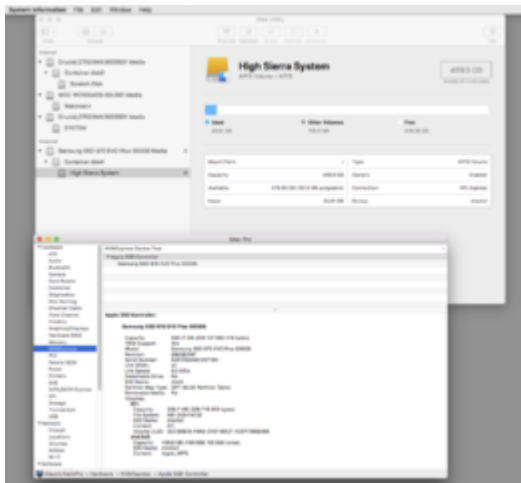
Zunächst funktionierte das nicht und ich konnte am Clover Bootscreen die M.2 nicht auswählen sondern nur das

System welches noch auf der normalen SSD war.

Nachdem ich dann ApfsDriverLoader.efi mit apfs.efi getauscht hatte, ging es auf einmal und bis jetzt läuft alles wunderbar stabil mit dem System auf der M.2.

Ich frage mich nur ob es normal ist, dass die M.2 immer als "extern" angezeigt wird?

Ich hab schon Angst, dass ich sie mal versehentlich auswerfe.



Kann man das irgendwie aendern bzw. gibt es sonst noch etwas, dass ich beachten sollte, wenn mein System auf so einer NVMe M.2 sitzt?

Danke und

freundliche Gruesse

madi81