

Anja's iPad 6

Beitrag von „Nio82“ vom 15. August 2023, 20:55

Im Dezember 2020 hat Anja mich gebeten ihr iPad 6 zu reparieren. Es ist ihr runter gefallen & hat dabei einen ordentlichen Schlag aufs Frontglas abbekommen. Wie sich später noch raus gestellt hat, ist dabei das LCD Panel auch beschädigt worden.

Hier das iPad zusammen mit der Neuen Scheibe.



Ein Nahaufnahme der Glasscheibe, sieht schon fast nach Kunst aus das Muster.



Anders als bei iPhones sind bei einigen iPad Modellen Glasscheibe, TouchSensor & LCD Panel nicht mit einander verklebt, sondern separate Bauteile.



In der Tat hatte ich eine Weile nach Anja's Reparatur eine Diskussion mit einem ihrer Kumpel darüber, warum das Ersatzdisplay für sein iPad 6 Pro so viel teurer ist als die Glasscheibe für Anja's iPad. Er wollte einfach nicht verstehen das bei dem Pro Modell die Glasscheibe & das LCD wieder eine Einheit bilden & nicht separat getauscht werden können.

Damit mir die Glasscheibe beim entfernen nicht in 1000 Stücke zerbricht, hab ich sie mit Klebeband ab geklebt.



Jetzt ringsum die Scheibe mit einem Fön erhitzen um den Kleber an zu lösen & mit dem Spatel Stück für Stück die Glasscheibe vom Gehäuse entfernen.



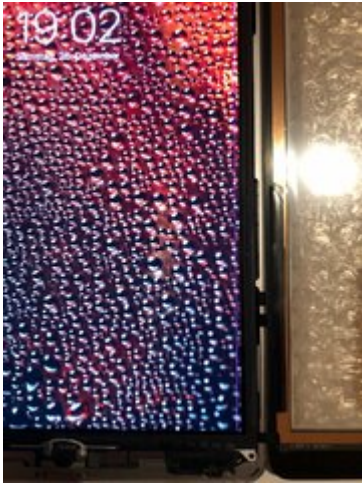
Das Glas ist ab, hängt aber noch mit den Kabeln vom Touchsensor & Home Button am Logicboard. Als nächstes muss das LCD Panel raus um an das Logic Board & an die Stecker der Kabel drann zu kommen.



Leider hat sich beim nochmaligen testen gezeigt das auch das LCD ein kleine Macke in der oberen rechten Ecke abbekommen hat...



...Die sich dann beim loseschrauben ausgedehnt hat. Also musste auch ein neues LCD Panel her.



Das alte LCD ausgebaut.



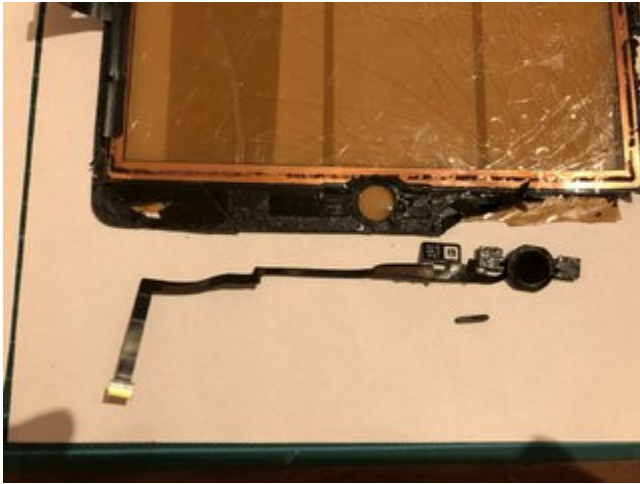
Und hier das neue, glücklicherweise hab ich auf eBay günstig ein gebrauchtes LCD passend für das iPad gefunden.



Das LCD Panel hätte ich so oder so ausbauen müssen, da sich das Logic Board darunter befindet von dem ich noch das Home Button & Touch Sensor Kabel entfernen musste.



Jetzt konnte ich den Home Button vom alten Glas entfernen. Der war wie bei den iPhones aufgeklebt.



...Hier ist der Home Button auf der neuen Scheibe, wieder an seinem Platz.



Das neue LCD & Glas am Board wieder angeschlossen.



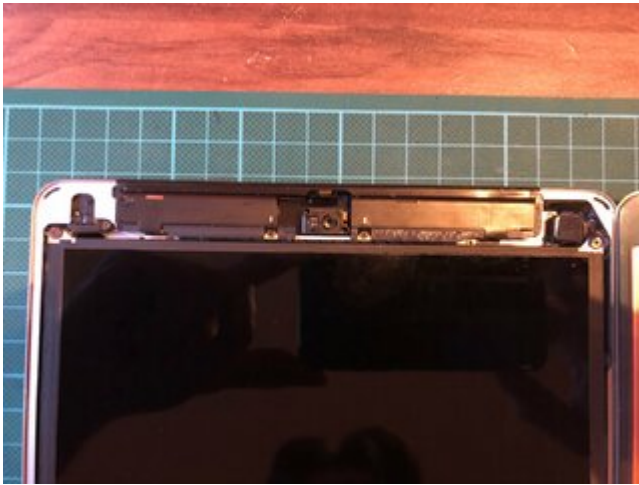
Bevor ich das iPad wieder permanent schließe, erstmal testen ob alles funktioniert. Ja tut es!



Nun kann ich die Abdeckung auf die Kabel drauf schrauben...



...Das LCD richtig einsetzen & festschrauben. Zusätzlich zu den Schrauben ist das LCD auch noch leicht verklebt. Das hab ich mit B-7000 Kleber auch wieder gemacht.



Nun ist es Zeit das LCD nochmal ordentlich mit Isopropanol zu reinigen. Bevor ich die Schutzfolie von der Innenseite der Scheibe & von der Klebedichtung, die das Glas in Position hält abziehe.



Glasscheibe wieder eingeklebt & fertig ist die Reparatur. Die Schutzfolie auf der Außenseite hab ich drauf gelassen. Bis Anja das iPad wieder zurück hat.

