

Erledigt

Bootloader funktioniert nicht.

Beitrag von „Hacker28“ vom 14. September 2013, 13:35

Hey Leute,

habe mich nue hier im Forum angemeldet weil mich das Thema Hackintosh sehr interessiert und ich einige Fragen habe. Ich habe mir jetzt selbst ein Hackintosh gebastelt und alles funktioniert wie geschmiert 😄

Das Problem nur ist, dass der Bootloader MultiBeast überhaupt nicht funktioniert.

Beim Booten kommt dieses Bild: https://www.dropbox.com/s/lecgrplxs1by8x6/IMG_0120.JPG

Außerdem funktioniert mein Ethernet plötzlich nicht mehr und ich musste jetzt alles mit TimeMachine Backup wiederherstellen 😞

Ich hoffe ihr könnt mir helfen 😊

LG und Danke im Vorraus

Beitrag von „Ehemaliges Mitglied“ vom 14. September 2013, 13:39

Hallo und :allewillkommen: im Forum,

es sieht so aus als sei der Bootloader nicht auf Deiner Platte gelandet.Kannst Du vom Installationsstick booten?

Beitrag von „Hacker28“ vom 14. September 2013, 13:47

Hallo 😊

ja vom USB Stick aus zu booten ist kein Problem 😊

Beitrag von „Ehemaliges Mitglied“ vom 14. September 2013, 13:53

Habe gerade den neuen Chameleon hochgeladen, installiere den doch mal.[klick](#) Und falls noch

nicht geschehen, kopiere mal Deinen Extra Ordner vom Stick direkt auf die Festplatte. Womit hast Du installiert? myHack, UniBeast...

Beitrag von „Hacker28“ vom 14. September 2013, 13:54

Okay, ich werde es mal mit chameleon probieren.

Ich habe mit UniBeast installiert 😊

Wo soll ich den Ordner direkt hin kopieren? Einfach ins System oder in irgendwelche Unterordner?

Beitrag von „Ehemaliges Mitglied“ vom 14. September 2013, 14:00

Nein direkt ins Root der Festplatte. Bei UniBeast ist der Ordner unsichtbar, zuerst musst Du die Dateien sichtbar machen. ([Dateianhang](#)). Lass mal bitte die [System Info](#) drüberlaufen und poste einen Screenshot hier, dann können wir sehen welchen Ethernet Kext Du benötigst.

Beitrag von „Hacker28“ vom 14. September 2013, 14:02

Ich habe OS X nochmal frisch installiert 😊

Jetzt werde ich Chameleon installieren und den Extra Ordner kopieren 😊

Poste dann die Ergebnisse 😊

Beitrag von „Ehemaliges Mitglied“ vom 14. September 2013, 14:13

Nicht vergessen mit [Kext Wizard](#) die Rechte zu reparieren und den Cache neu aufbauen.

Beitrag von „Hacker28“ vom 14. September 2013, 14:17

Okay, Entschuldigung für die dumme Frage die jetzt kommt. Aber wo ist der root Ordner? Ich find den nicht, habe versteckte Ordner mit TinkerTool sichtbar gemacht. Habe Chameleon jetzt installiert und nachdem ich dann den Extra Ordner kopiert habe soll ich dann den Kext Wizard durchlaufen lassen, oder?

Beitrag von „Ehemaliges Mitglied“ vom 14. September 2013, 14:19

Ins Root kopieren heisst direkt auf die Festplatte, also nicht in einen Unterordner. Ja, und dann Kext Wizard durchlaufen lassen.

Beitrag von „Hacker28“ vom 14. September 2013, 14:34

Okay, habe jetzt alles so gemacht wie du gesagt hast:

- Chameleon installiert
- Extra Ordner von USB kopiert ins Root
- Kext Wizard durchlaufen lassen

Aber ich werde leider wieder nach dem Neustart zu dem Bildschirm geschmissen den ich als Bild hochgeladen hab 😞

Immerhin geht mein Ethernet noch 👍

Beitrag von „Ehemaliges Mitglied“ vom 14. September 2013, 14:48

Ist Deine Festplatte auch als first Bootdevice im Bios eingestellt? Passiert das auch wenn Dудie Festplatte direkt auswählst am Anmeldebidschirm?

Beitrag von „Hacker28“ vom 14. September 2013, 14:57

Ja, meine Festplatte ist als erstes ausgewählt, ich weiß nicht ob das von Bedeutung ist, aber ich habe meine Festplatte in Partitionen aufgeteilt. Ich habe auch in den Systemeinstellungen die Partition als StartVolume ausgewählt.

Ich versuche jetzt mal die Platte direkt auszuwählen 😊

Beitrag von „Ehemaliges Mitglied“ vom 14. September 2013, 15:03

Ist OSX denn auf der ersten Partition installiert? Dort muss der Bootloader sein! Bzw wenn Du mehrere Partitionen mit OSX hast, muss der Bootloader auf die erste Partition installiert werden.

Beitrag von „Hacker28“ vom 14. September 2013, 15:08

Der Bootloader ist auf der 1. Partition installiert (Vermute ich mal weil sie im Festplattendienstprogramm ganz oben steht). Würde der Bootloader es schaffen zu booten wenn ich alle Partitionen zusammen schmeiße? (Sind halt 1.5 TB und ich habe gehört die Festplatte muss unter 1 TB groß sein)

P.S. Beim direkten booten kommt genau der selbe Bildschirm.

Beitrag von „Ehemaliges Mitglied“ vom 14. September 2013, 15:12

Die Partitionen spielen eigentlich keine Rolle, gib mal

Code

1. diskutil list

im Terminal ein, dann siehst Du welches die erste Partition ist.

Code

1. /dev/disk0
2. #: TYPE NAME SIZE IDENTIFIER
3. 0: GUID_partition_scheme *256.1 GB disk0
4. 1: EFI 209.7 MB disk0s1
5. 2: Apple_HFS Macintosh SSD 255.7 GB disk0s2

Beitrag von „Hacker28“ vom 14. September 2013, 15:16

Das sieht bei mir so aus:

Code

1. /dev/disk0
2. #: TYPE NAME SIZE IDENTIFIER
3. 0: GUID_partition_scheme *1.5 TB disk0
4. 1: EFI 209.7 MB disk0s1
5. 2: Apple_HFS Mac OS X 750.0 GB disk0s2
6. 3: Microsoft Basic Data WINDOWS 650.0 GB disk0s3
7. 4: Apple_HFS TimeMachineBackup 99.9 GB disk0s4
8. /dev/disk1
9. #: TYPE NAME SIZE IDENTIFIER
10. 0: FDisk_partition_scheme *8.0 GB disk1
11. 1: Apple_HFS USB 8.0 GB disk1s1

Alles anzeigen

Muss EFI an erster Stelle stehen?

Beitrag von „Ehemaliges Mitglied“ vom 14. September 2013, 15:25

Alles richtig, stell mal den Netzwerkboot im Bios auf disable.

Beitrag von „Hacker28“ vom 14. September 2013, 15:25

Okay habe jetzt in der Bootreihenfolge den Netzwerk controller deaktiviert.
Jetzt kommt die Meldung:

Code

1. ERROR: No boot disk has been detected or the disk has failed.
-

Beitrag von „TuRock“ vom 14. September 2013, 15:30

Wann willst du uns endlich geraten was das für Board ist !?

Edit: wie hast du deine Festplatte angeschlossen, hast du PCIe Karte verbaut ?

Beitrag von „Hacker28“ vom 14. September 2013, 16:07

Moment, ich muss erst nachgucken, aber ich weiß, dass es von Foxconn ist.

Die Festplatte ist intern verbaut. Würde es helfen wenn ich mal das Programm System Info durchlaufen lasse?

Bei dem Programm ist das rausgekommen:


<https://www.dropbox.com/s/8c42m01qhckx354/Screenshot.png>

Sorry, aber ich finde nicht raus welches motherboard ich hab...

Bei PCI zeigt es an das keine installiert sind und das ich prüfen soll ob sie richtig eingesteckt sind usw.

Beitrag von „Ehemaliges Mitglied“ vom 14. September 2013, 16:08



Kannst Du mit dem Tool Everest  mit Windows herausfinden.

Beitrag von „Hacker28“ vom 14. September 2013, 16:09

D.h. ich muss jetzt windows installieren oder?

Beitrag von „Ehemaliges Mitglied“ vom 14. September 2013, 16:17



 sry, ich dachte Du hättest beides.

Beitrag von „TuRock“ vom 14. September 2013, 16:21

Hast du im Bios auf AHCI eingestellt, hast du noch IDE Festplatte oder Laufwerk im Einsatz ?

Foto aus Post 1 (PXE-M0F: Exiting Intel PXE ROM) das kommt wenn deine Festplatte nicht korrekt erkannt wird oder angeschlossen ist, bitte überprüfe das !

Edit: es ist sehr wichtig zu wissen was für Mainboard das ist, schau doch einfach mal was da drauf steht ?

Beitrag von „Hacker28“ vom 14. September 2013, 16:22

Ich könnte Windows zwar installieren, aber das dauert ein paar Stunden weil ich das erst ein paar Stunden downloade (Ist Windows 8).

Gibt es noch eine andere Lösung?

[TuRock](#) ich überprüfe das schnell aber ich habe seit der OS X Installation nichts im Bootmenü geändert, ausser das ich den Netzwerkcontroller deaktiviert habe. Ich habe nur eine Festplatte eingebaut 😊

Beitrag von „TuRock“ vom 14. September 2013, 16:25

Ja, kann sein dein Rechner versucht über Netzwerk zu booten, was genau hast du im Bios eingestellt ?

Beitrag von „Hacker28“ vom 14. September 2013, 19:07

Hier meine Einstellungen:

<https://www.dropbox.com/sh/z13lu107cstqjfr/IUMiR3i7hj>

EDIT: Ich habe jetzt Windows installiert und habe das Mainboard: **Foxconn 2ABF, BUS System PCI, Speicher 8172.8 MB**

Ich hoffe ihr könnt mir weiterhelfen 😊
Danke schonmal für die bisherige Hilfe 😊

Beitrag von „TuRock“ vom 14. September 2013, 19:21

Hmm, eigentlich ist alles richtig eingestellt !

Installiere bitte nochmals [Chameleon](#) als Bootloader und Kopiere die Extra Ordner auf die Festplatte !

Beitrag von „Hacker28“ vom 14. September 2013, 20:14

So habe Chameleon neu installiert, den Extra Ordner kopiert und sichtbar gemacht und ich bekomme immernoch: "ERROR: No boot disk has been detected or the disk has failed."

Das ist echt verzweifelnd 😞

Beitrag von „TuRock“ vom 14. September 2013, 20:16

ist die Festplatte als erste boot Medium eingestellt ?

Edit: was kannst du im Bios unter Legacy-Boot-Quellen wählen ?

Beitrag von „Hacker28“ vom 14. September 2013, 20:20

Ja, ist sie 😊

Beitrag von „TuRock“ vom 14. September 2013, 20:23

Wenn keine BootMedium gefunden wird, ist da was verkehrt, oder ?

Schau bitte nochmals nach wie Bios eingestellt ist !

Oder, kannst du beim Booten ins Boot-Setup z.B. mit F12 ?

Beitrag von „Hacker28“ vom 15. September 2013, 11:23

So, wenn ich F12 drücke werde ich in ein Menü gehauen in dem ich Boot-Reihenfolge usw. ändern kann.

Meine Bootreihenfolge ist so eingestellt:

Code

1. UEFI-Boot-Quellen: disabled
2. Legacy-Boot-Quellen
3. Festplatte
4. SATA2
5. USB-Floppy/CD
6. ATAPI-CD/DVD-Laufwerk

Beitrag von „toemchen“ vom 15. September 2013, 11:32

Die [Bios Einstellungen](#) sind ok, ist deine Platte richtig Formatiert?

Beitrag von „Hacker28“ vom 15. September 2013, 11:57

Ja, vor der Installation habe ich meine Platte komplett auf Mac Extended (Journaled) formatiert und partitioniert.

Beitrag von „DoeJohn“ vom 15. September 2013, 12:00

Hast du sie vor dem formatieren auf *Master-Boot-Record (MBR)*-Partitionstabellen oder *GUID*-Partitionstabellen eingestellt?

Beitrag von „Hacker28“ vom 15. September 2013, 12:01

Jap, habe vor der Installation mit dem Festplattendienstprogramm bei den Optionen GUID-Partitionstabelle ausgewählt 😊

Beitrag von „DoeJohn“ vom 15. September 2013, 12:13

Wie hast du den Bootloader installiert? Hast du die Chameleon .pkg-Datei gestartet? Hast du deine erste Partition mit Mac OS X zum installieren ausgewählt? Wenn ja, müsste es funktionieren. Wenn es trotzdem nicht funktioniert, kannst du evtl. Mac OS X auf eine andere

Festplatte installieren?

Beitrag von „TuRock“ vom 15. September 2013, 12:25

Kannst du im Bios die SATA2 an erste setzen, ist das möglich ?

Code

1. Legacy-Boot-Quellen:
 2. SATA2
-

Beitrag von „Hacker28“ vom 15. September 2013, 12:38

@Trainer Ich habe Chameleon Bootloader auf meiner OS X Partition installiert
[TuRock](#) Leider nicht, ich kann nur die Festplatte an erste Stelle schieben...

Würde es vllt funktionieren wenn ich alle partitionen zu einer zusammen schmeiße?

Beitrag von „TuRock“ vom 15. September 2013, 12:46

Ist Mac OS X auf der erste Partition installiert, oder ?

Beitrag von „Hacker28“ vom 15. September 2013, 12:55

Ja, ist sie

Code

1. /dev/disk0
2. #: TYPE NAME SIZE IDENTIFIER
3. 0: GUID_partition_scheme *1.5 TB disk0
4. 1: EFI 209.7 MB disk0s1
5. 2: Apple_HFS Mac OS X 750.0 GB disk0s2
6. 3: Microsoft Basic Data WINDOWS 650.0 GB disk0s3
7. 4: Apple_HFS TimeMachineBackup 99.9 GB disk0s4
8. /dev/disk1
9. #: TYPE NAME SIZE IDENTIFIER
10. 0: FDisk_partition_scheme *8.0 GB disk1
11. 1: Apple_HFS USB 8.0 GB disk1s1

Alles anzeigen

Beitrag von „ProfA12345“ vom 15. September 2013, 12:57

Eigentlich sollte Windows auf der ersten Partition sein...

Beitrag von „DoeJohn“ vom 15. September 2013, 13:03

[ProfA12345](#), lies mal Post 22 bis 26! Er hat kein Windows auf der Festplatte!

Beitrag von „ProfA12345“ vom 15. September 2013, 13:04



Habe ich ganz vergessen...

Beitrag von „Hacker28“ vom 15. September 2013, 13:07

Wie viel TB kann der UniBeast Bootloader booten? Bei 10.6 konnte iBoot ja nur maximal 1 TB.

Beitrag von „DoeJohn“ vom 15. September 2013, 13:10

Ich habe auch in anderen Foren gelesen, das Mac OS X mehr als 2 Partitionen nicht booten kann! Deshalb habe ich ja geschrieben, ob du eine andere kleine Festplatte hast, wo du Mac OS X mal drauf installierst!

Beitrag von „Hacker28“ vom 15. September 2013, 13:13

Okay, habe 3 Partitionen...

Habe leider keine 2. Festplatte. Wenn du mir sagst ob UniBeast 1.5 TB schafft kann ich die Partitionen zusammen führen, denn ich kann am PC ohne Windows leben, hab ja noch ein Laptop 😊

Beitrag von „DoeJohn“ vom 15. September 2013, 13:20

Jetzt bin ich durcheinander! Hast du doch Windows auf der Festplatte? Dann lies dir mal den vorletzten Post von [ProfA12345](#) durch!

Beitrag von „Hacker28“ vom 15. September 2013, 13:22

Nein, ich meinte das so, dass ich eine Partition erstellt hatte für die Windows vorgesehen war.



Beitrag von „ProfA12345“ vom 15. September 2013, 13:25

Kannst du nicht einfach eine ExFat-Partition erstellen für Daten und eine unter einem TB zum Booten?

Beitrag von „DoeJohn“ vom 15. September 2013, 13:28

Dann kannst du sie doch auf alle Fälle löschen und zusammen führen. Du mußt die neue Partition natürlich in Mac OS Extendet Journaled formatieren!

Versuchen würde ich es. Man liest aber auch in anderen Foren, das man keine Festplatten als Bootplatte nehmen soll, die größer als 1 TB sind!

Beitrag von „Hacker28“ vom 15. September 2013, 13:50

Also führe ich sie zusammen, mache eine Partition 1000 GB und die zweite 500GB. Auf die erste Installiere ich dann OS X und auf die zweite Windows. Hab ich das jetzt richtig verstanden?

Beitrag von „ProfA12345“ vom 15. September 2013, 13:53

Solltest du Windoof brauchen, kannst du es so machen. Allerdings muss Windoof dann auf der ERSTEN Partition sein. Solltest du jenes nicht brauchen, installierst du OSX einfach auf die 1TB-Partition und nutzt die restlichen 500gb über ExFat/MacOS Extended als Datengrab.

Beitrag von „TuRock“ vom 15. September 2013, 13:54

Eigentlich steht schon alles was du über Dualboot wissen musst in Wiki : [Dualboot](#)

@Prof. war schneller... 😊

Beitrag von „Hacker28“ vom 15. September 2013, 13:55

Gut dann mache ich es so, dann nehme ich die 500 GB für TimeMachine 😊
Und OS X auf der ersten Partition?!
(Sorry, dass ich so viel nachfrage, aber bevor ich es 50 mal installieren muss frage ich lieber 😊)

Beitrag von „ProfA12345“ vom 15. September 2013, 14:07

Ja, genau so!!

Beitrag von „Hacker28“ vom 15. September 2013, 14:23

So nochmal neu installiert 😊
Soll ich jetzt nochmal Chameleon installieren, den extra Ordner kopieren und Kext Wizard durchlaufen lassen?

Beitrag von „TuRock“ vom 15. September 2013, 14:24

[Zitat von Hacker28](#)

Und OS X auf der ersten Partition?!

Nein, lese doch bitte die Anleitung, oder das wir dir hier die ganze zeit schreiben !

[Zitat von ProfA12345](#)

Allerdings muss Windoof dann auf der ERSTEN Partition sein.

Edit: es ist viel angenehmer wenn man zwei Festplatten benutzt, eins für OSX und die andere für Windows, da muss man beim installieren nur die andere Platte abklemmen z.B. beim Windows installieren, muss ich die mit OSX abklemmen, und nach der Installation wieder einstecken !

Beitrag von „Hacker28“ vom 15. September 2013, 14:28

Ich will doch Windoof garnicht installieren?!

Beitrag von „TuRock“ vom 15. September 2013, 14:30

Dann ist alles gut ... warum fragst du dann ob :

[Zitat von Hacker28](#)

Und OS X auf der ersten Partition?!



Beitrag von „Hacker28“ vom 15. September 2013, 14:32

War nur zur Absicherung 😄
Also kann ich Chameleon jetzt wie geplant installieren?
Mit Extra Ordner und Kext Wizard ?

Beitrag von „Ehemaliges Mitglied“ vom 15. September 2013, 14:35

ja 👍

:popcorn: :popcorn: :popcorn:

Beitrag von „Hacker28“ vom 15. September 2013, 14:47

Leider wieder ERROR...
Ich glaube es liegt an den BIOS.
Muss erstmal los, poste dann nochmal meine Einstellungen 😊

Beitrag von „Ehemaliges Mitglied“ vom 15. September 2013, 14:49

Ich weiss nicht nicht warum, aber ich glaube aus irgendwelchen Gründen landet der Bootloader nicht auf Deiner Platte.

Beitrag von „toemchen“ vom 15. September 2013, 14:54

also nochmal zum verständniss, du besitzt jetzt eine Fesplatte mit OSX und Guid Formation?

Wenn du Chameleon installierst, wählst du da wirklich deine jetzige interne Festplatte aus oder einen Stick der eventuell noch angesteckt ist? Sorry für die dummen fragen, aber müssen jetzt alles erstmal der Reihe nach ausschließen.

Beitrag von „Hacker28“ vom 15. September 2013, 14:58

Ja genau, und die Platte habe ich in 2 Partitionen geteilt und bei Chameleon die OS X Partition ausgewählt.

Ich könnte ja nochmal mit ausgesteckten Stick installieren?

Beitrag von „toemchen“ vom 15. September 2013, 15:04

wie groß ist deine Platte mit deinem installiertem OS?

es gibt jetzt folgende Optionen:

- du installierst mal via Multibeast Chimera auf deine Platte
 - du legst eine kleine 3. Partition als Test (1gb oder so) und installierst darauf mal Chameleon
 - du installierst ohne eingestecktem Stick Chameleon
-

Beitrag von „Hacker28“ vom 15. September 2013, 15:09

Also die OS X Partition ist 1 TB groß.

Ich bin erstmal unterwegs 😊

Mache nachher weiter 😊

Bis dann

Beitrag von „Hacker28“ vom 23. Oktober 2013, 14:57

So, da bin ich wieder.

Nachdem mein Laptop jetzt fast reibungslos läuft, will ich mich wieder meinem PC widmen.

Ich habe mir jetzt Mavericks drauf gehauen und meine komplette Festplatte neu partitioniert



(siehe Anhang)

Ich hab sogar die BIOS auf Standart gesetzt und neu konfiguriert. Aber ich bekomme immer wieder "ERROR: No Bootdisk detected or Disk has failed".

Wenn ihr wollt lade ich nochmal Bilder vom BIOS hoch (ich vermute da kann nur der Fehler liegen)

Ich hoffe ihr wollt/könnt mir weiter helfen.

LG 


P.S. Windows ist noch nicht installiert 

Beitrag von „toemchen“ vom 23. Oktober 2013, 17:27

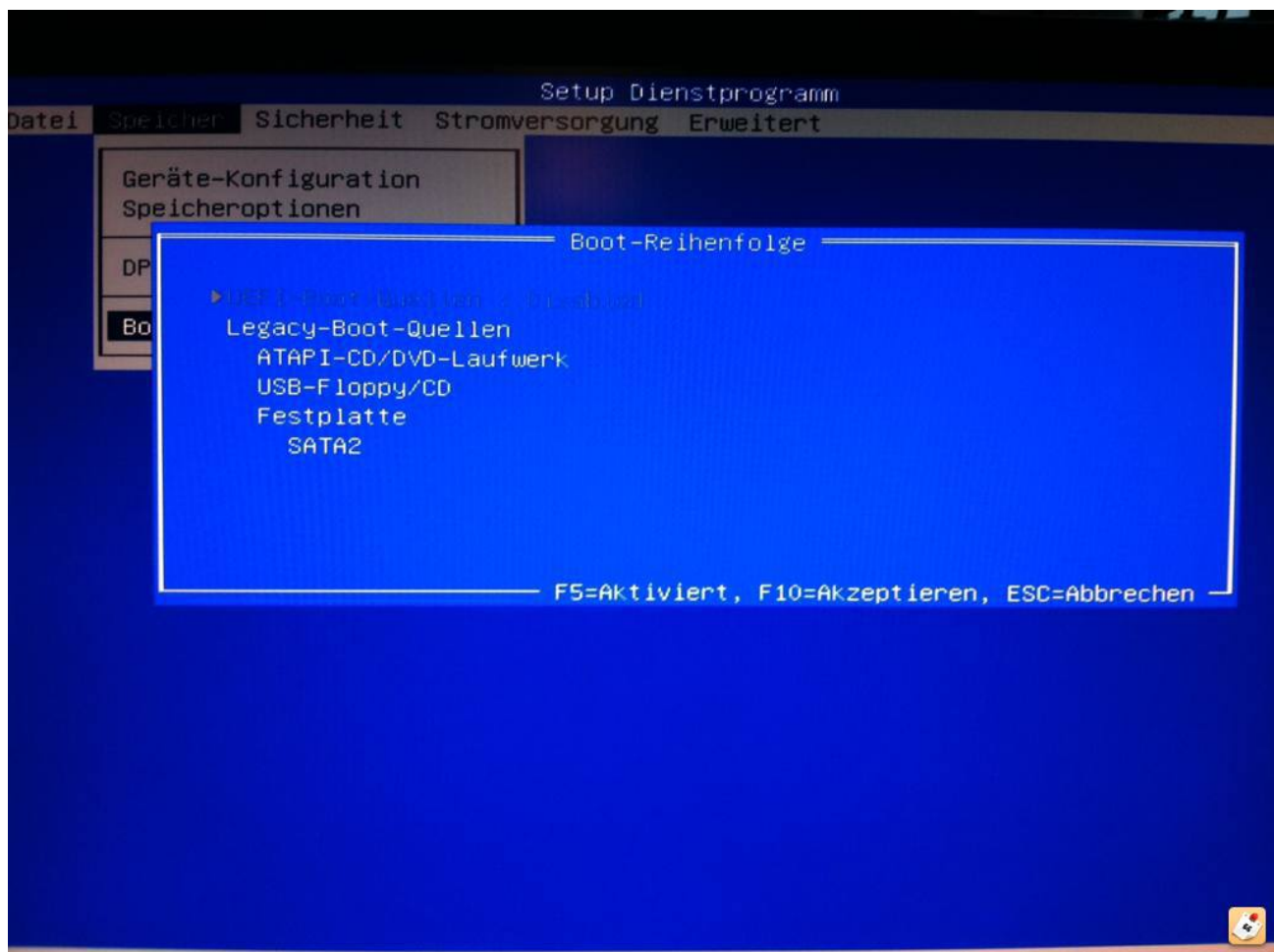
ja, besser ist es.

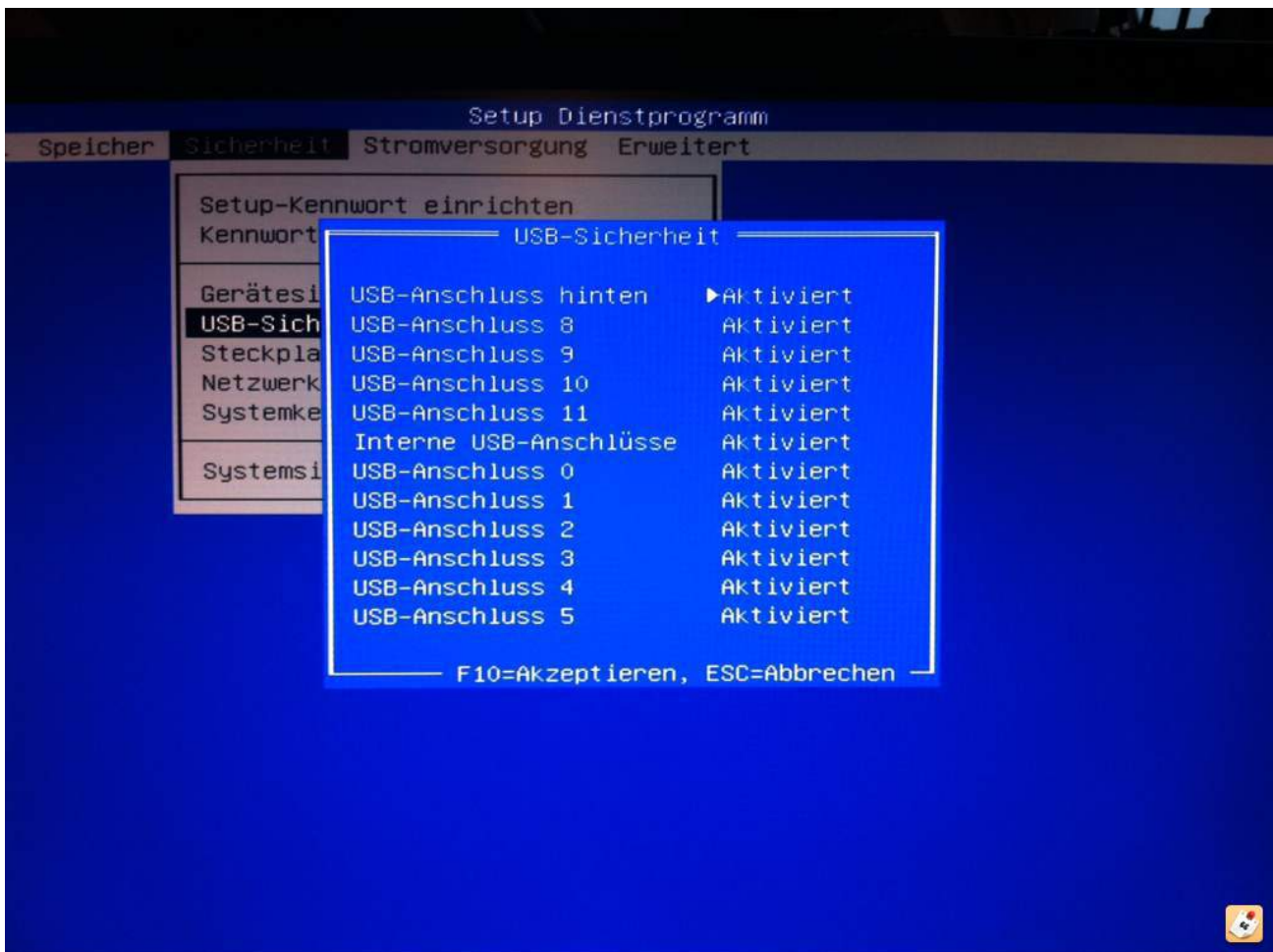
Einen Bootloader hast du aber drauf? Wenn nicht, dann hole das nach.

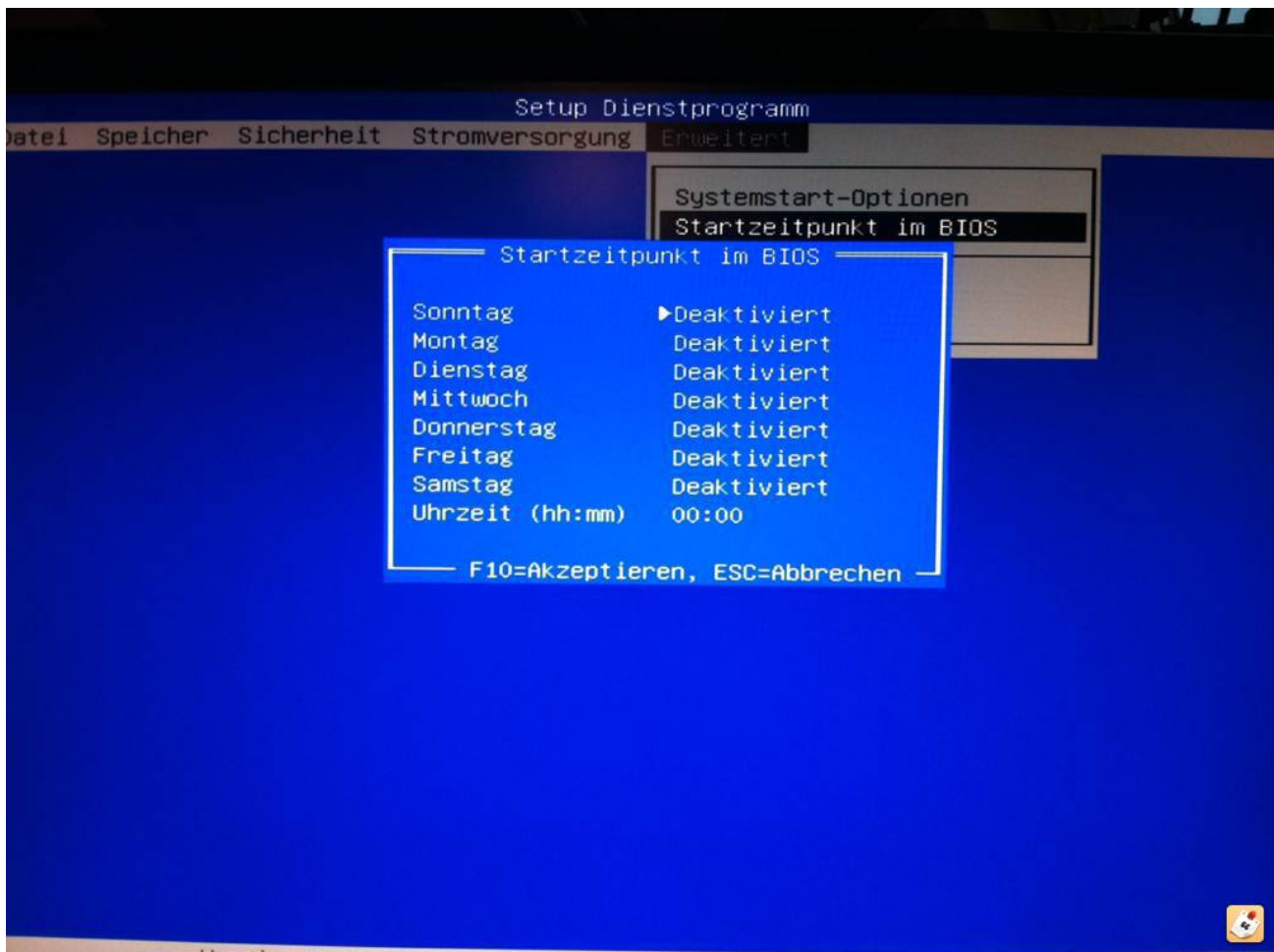
Beitrag von „Hacker28“ vom 15. Dezember 2013, 13:54

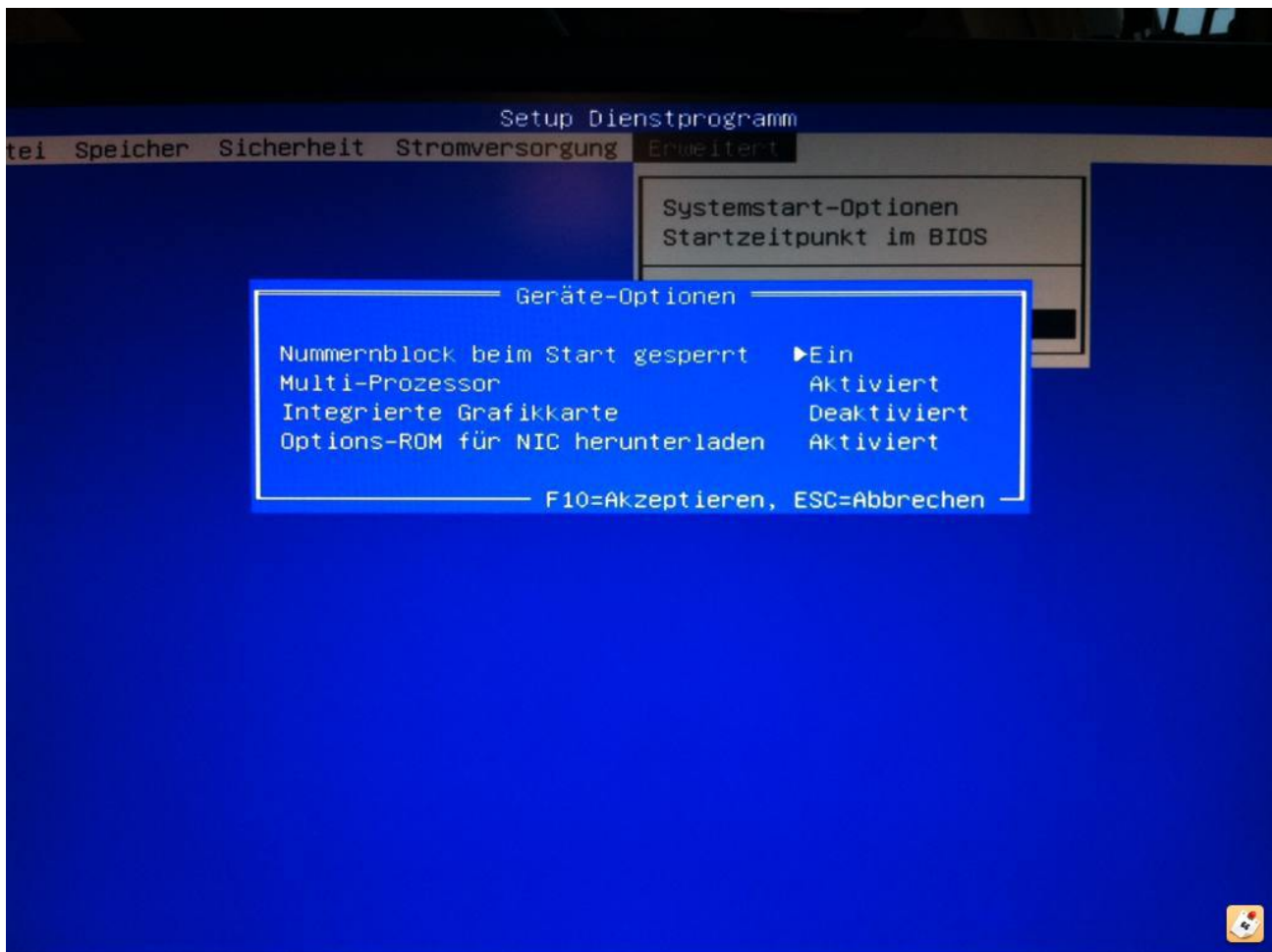
Ich habe Chimera installiert und auch in der Konsole Boot1h. Aber leider immernoch die Fehlermeldung. Ich verstehe es nicht. Ich lade mal meine Einstellungen hoch 

Findet ihr Fehler?









Beitrag von „Ehemaliges Mitglied“ vom 15. Dezember 2013, 16:35

Kannst Du denn vom Stick die Festplatte booten?

Beitrag von „Hacker28“ vom 15. Dezember 2013, 16:36

Vom USB-Stick ist das kein Problem 😊 Mit der Zeit halt nur ein bisschen nervig

Beitrag von „Ehemaliges Mitglied“ vom 15. Dezember 2013, 16:40

Dann liegt es nicht an den Bioseinstellungen, installiere Dir mal Chameleon mit Boot0.

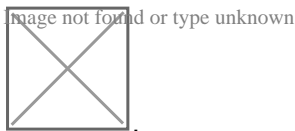
Beitrag von „apfelnico“ vom 16. Dezember 2013, 07:13

[Zitat von Hacker28](#)

dann mache ich es so, dann nehme ich die 500 GB für TimeMachine

Ich kann da keinen Sinn erkennen, eine Backuplösung auf einer Partition der selben Festplatte zu fahren.

Beitrag von „6fehler“ vom 16. Dezember 2013, 09:50



[Nico](#),

ein backup auf der selben Platte ist absolut sinnfrei, wenn die Platte abraucht ist das backup auch weg.

Frage in die Runde:

War da nicht einmal ein generelles Problem mit FoxconnMainboards u. dessen unfähigkeit von GUID formatierten Platten zu booten ?

ist dein stick (mit dem du bootest) MBR formatiert ?

I.g.

6F

Beitrag von „Hacker28“ vom 16. Dezember 2013, 17:44

Also auf boot0 zu installieren hat nichts gebracht.

Mein Stick ist auf MBR formatiert 😊

[Nico](#), ich weis, dass das sinnlos ist, aber ich wollte den Speicherplatz irgendwie nutzen 😄 Hab da jetzt eh Windows auf dem Speicherplatz anstatt TimeMachine 😊

Habe gelesen, dass man den Installer patchen kann, damit man auf eine MBR formatierte Festplatte installieren kann. Würde das funktionieren, denn der Stick ist ja auch MBR formatiert und damit kann ich booten.

Beitrag von „Ehemaliges Mitglied“ vom 17. Dezember 2013, 21:37

dann musst Du Dir einen Stick mit myHack erstellen, das Tool bietet Dir einen mbr Patch an.

Beitrag von „Leikeim2ltr“ vom 22. Juli 2014, 09:50

Morgen Jungs, 😄

ich weis dass der Beitrag mittlerweile auch nicht mehr der Neuste ist, allerdings habe ich mit nahezu den selber Hardwarespecs exakt das selbe Problem.

Ich habe nach und nach diesen Thread abgearbeitet und alles probiert was hier beschrieben wurde, daher liegt mein Verdacht nicht weit das es vielleicht wirklich am Mainboard liegt. [6fehler](#) kannst du mir vielleicht sagen wie es jetzt um den Foxconn Schrott steht? Da ich eh vorhabe das Mainboard zu tauschen wäre es mir gerade recht wenn ich dann auch noch einen Grund finden würde 😊 [Hacker28](#) gibts bei dir noch was neues, oder hast du es aufgegeben? Einzig die Option mit dem myHack Stick hab ich noch nicht getestet, weil der Link im moment down ist und ich gerade erst eine Version in einem anderen Forum gefunden habe! Kann mir da jemand positives Feedback für Foxconn und myHack geben?

Über eure Antworten würde ich mich sehr freuen.

L.

Beitrag von „ProfA12345“ vom 22. Juli 2014, 11:49

@ Leikeim2ltr: :hware:

Beitrag von „Leikeim2ltr“ vom 28. Juli 2014, 14:53

Um mich abschließend noch einmal zu melden,

Mit myHack und einer MBR formatierten Platte hatte ich keinerlei Schwierigkeiten! Die Installation lief kinderleicht, den Bootloader installiert myHack ja eh gleich mit, lediglich mit meiner Netzwerkkarte hatte ich das erste mal Schwierigkeiten, aber nach einer Treiberinstallation via MultiBeast war auch das schnell geregelt. Wenn ein Anfänger mal Probleme mit dem Bootloader haben sollte kann ich nur empfehlen mit myHack und einer MBR Platte zu arbeiten! Danke für die Hilfe im Forum! :hastalavista: