

Erledigt

DSDT ins BIOS Extrahieren und Integrieren

Beitrag von „thomaso66“ vom 26. April 2014, 15:58

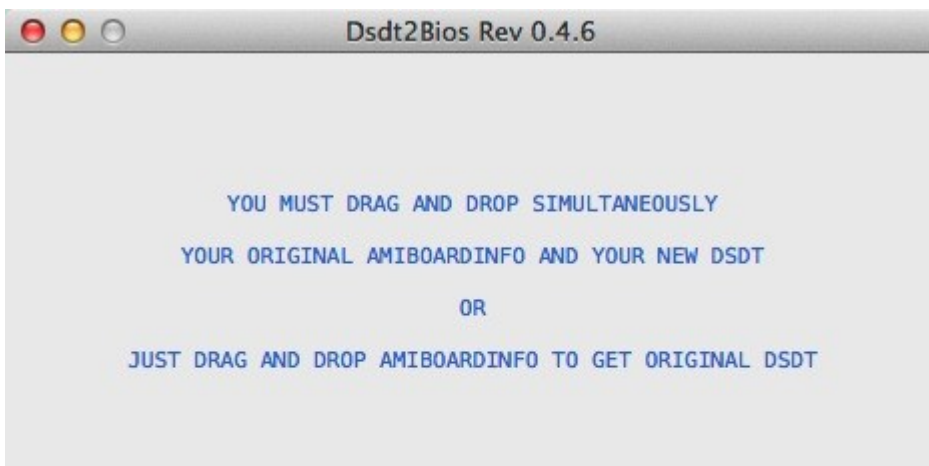
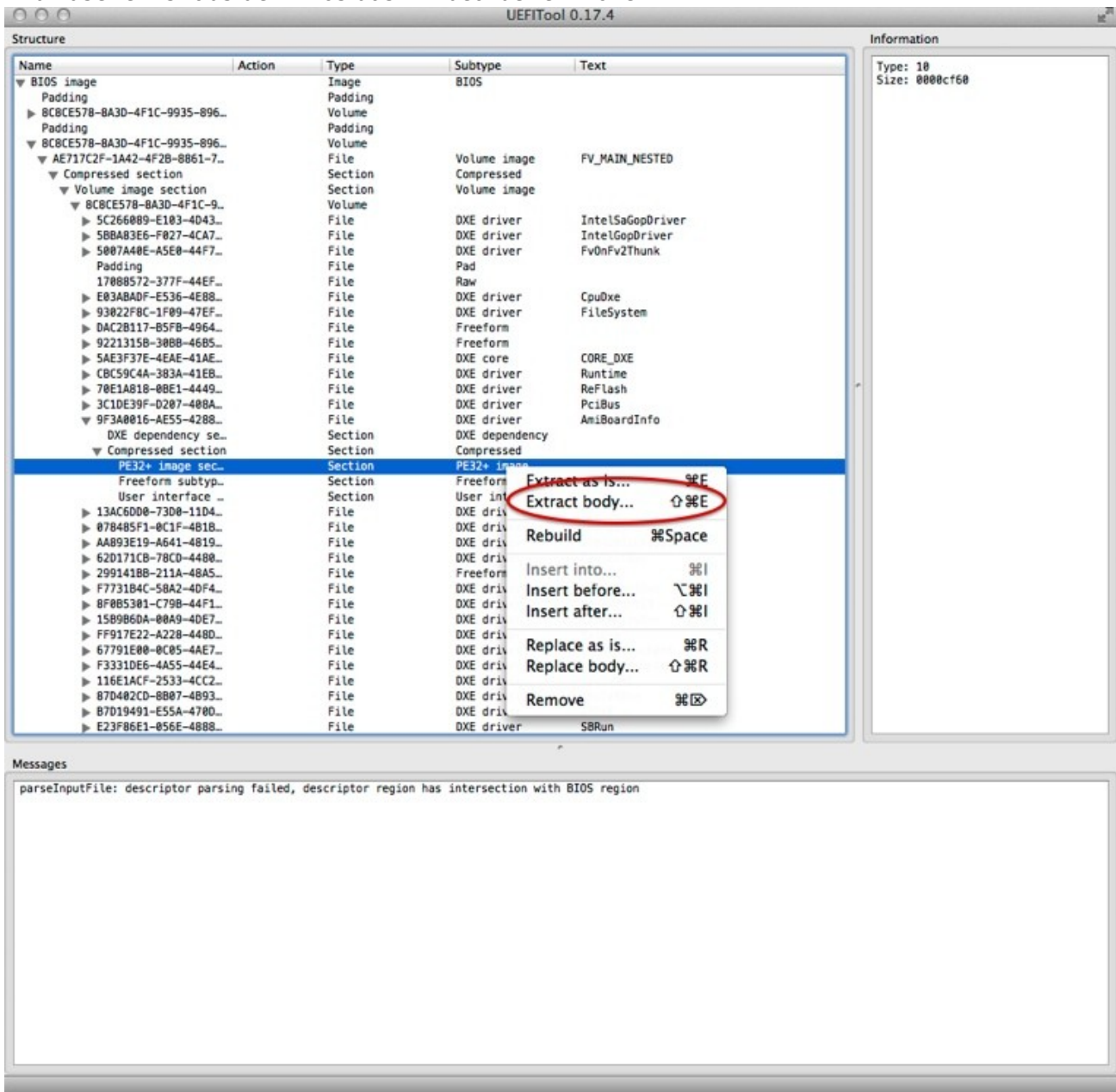
So hier mal eine kleine Anleitung wie man auf sehr einfache weise seine DSDT aus dem Bios Extrahieren kann, und diese nach der Bearbeitung auch wenn sie **Größer als das Original ist wieder ins Bios Integrieren kann.** das war bis Dato ja nicht Möglich.

Benötigte Programme

[Dsd2Bios](#) von FredWst

[UEFITool](#)

Die DSDT ist im Bios in der AmiboardInfo enthalten, diese Extrahieren wir uns nun wie auf dem Bild zusehen ist aus dem Bios das wir bearbeiten wollen



und Drop in das Dsdt2Bios



Die Extrahierte DSDT-Original.aml liegt nun zur weiteren Bearbeitung auf dem Desktop bereit.

Mit dem DSDT Editor eurer Wahl kann diese nun verändert werden, ich bevorzuge dazu immer MaciASL.

Hier gibt es zwei Einschränkungen die AmiboardInfo.bin ist auf 65535 KB oder in Hex 0xFFFF beschränkt, größer kann sie nicht werden, damit ergibt sich dann für die DSDT eine Größe von 61360 KByte bzw. als Hex 0xEF80 das sollte aber in der Regel für die allermeisten Pasches ausreichen.

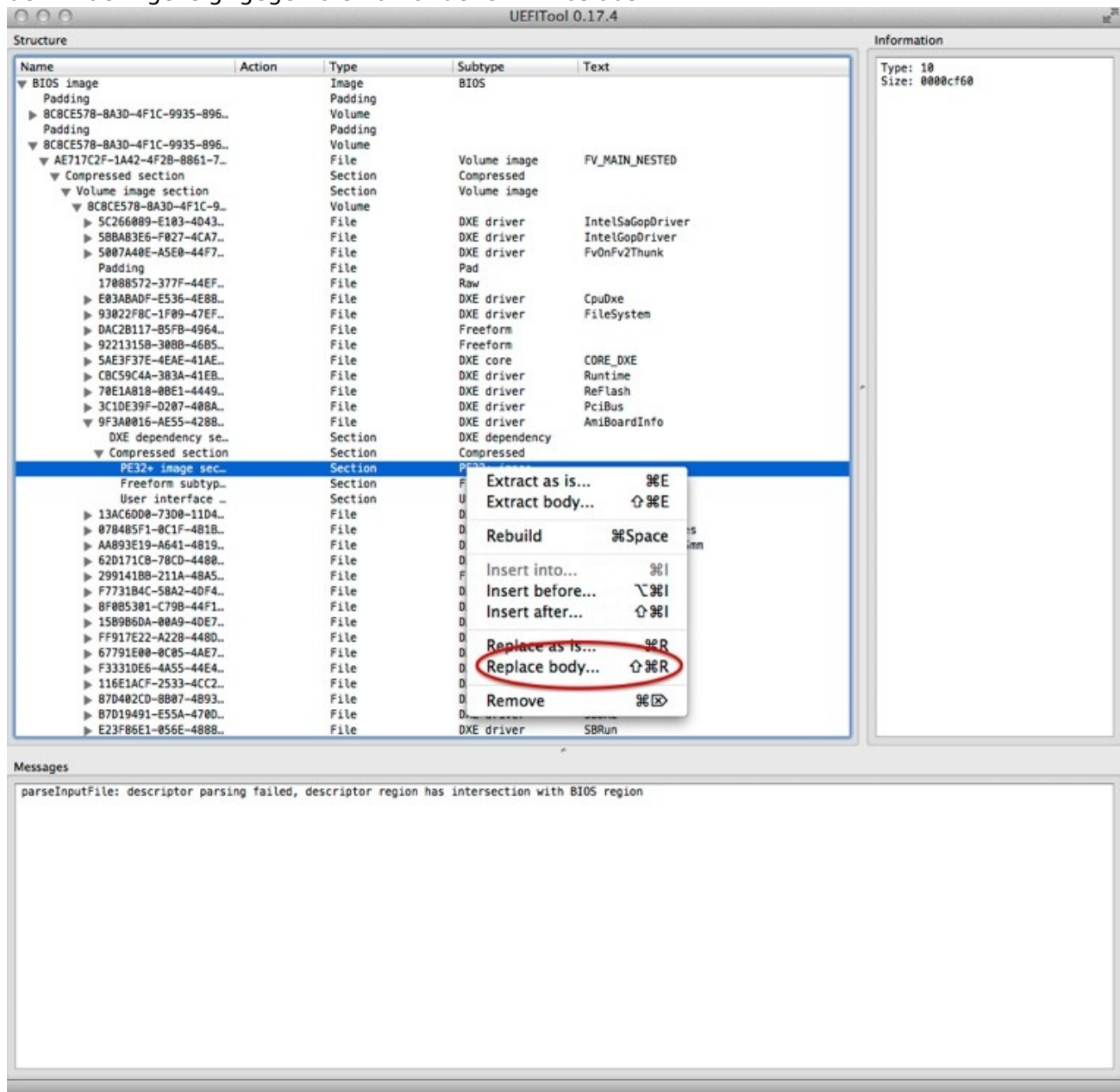
Am besten wir speichern uns die Bearbeitete DSDT als DSDT-Mod.aml zur besseren Unterscheidung vom Original ab.

Wenn wir nun unsere DSDT wieder in das BIOS einfügen möchten müssen wir die AmiboardInfo.bin und unsere veränderte DSDT-Mod.aml **beide selektieren** und gemeinsam via Drag und Drop wieder auf das Dsdt2Bios Fenster ziehen.

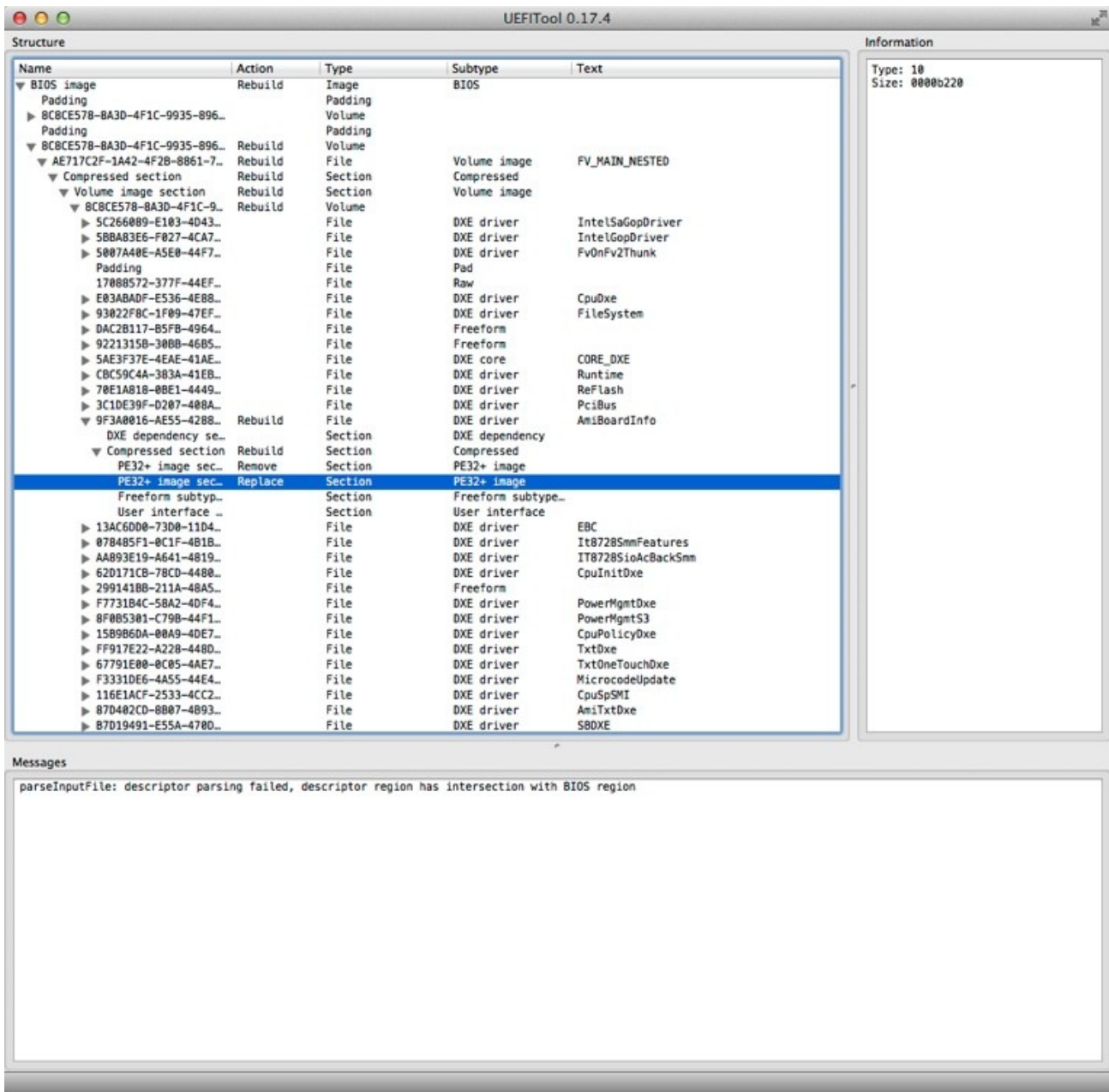
Das ergibt dann dieses Bild, da unsere Bearbeitet DSDT Größer als die Originale ist werden von dem Programm nun diverse Anpassungen vorgenommen, damit die Offsets wieder stimmen.



Die neue AmiboardInfo.bin ist wieder auf dem Desktop zu finden, diese tauschen wir wie auf den Bildern gezeigt gegen die vorhandene im Bios aus.



Nach dem Ersetzen sollte es so aussehen



Nun das Bios Speichern und das war es auch schon.

Mein Dank und großen Respekt an dieser Stelle gilt FredWst dem Programmierer von Dsdt2Bios der damit etwas ermöglicht hat was bis Dato nicht möglich gewesen ist! 👍

Beitrag von „al6042“ vom 26. April 2014, 16:02

Cool,
Vielen Dank für den Beitrag... 😊

Beitrag von „TuRock“ vom 26. April 2014, 16:17

Thomas, vielen vielen dank dafür!



Beitrag von „daniel281195“ vom 27. Juni 2014, 12:12

Guten Tag zusammen,

ich habe leider ein kleines Problem:

Wenn ich die AmiBoardInfo.bin auf das DSDT2BIOS Fenster ziehe bekomme ich folgende Fehlermeldung:

"File /Users/danielXXX/Desktop/AmiBoardInfo.bin has bad header"



Ich habe mit UEFITool die AmiBoardInfo rausgesucht Rechtsklick und "Extract body..." und als Speicherort hab ich den Schreibtisch genommen.


Was hab ich den falsch gemacht?

Beitrag von „thomaso66“ vom 27. Juni 2014, 14:27

Schau dir mal das erste Bild an, Du musst innerhalb der AmiBoardInfo die P32+Image Section via Extrakt body extrahieren und später auch wieder so einfügen.

Beitrag von „daniel281195“ vom 27. Juni 2014, 16:08

 ouh, naja sowas doofes passiert dann mal ausgerechnet wieder ohne das ich es check 

Danke, Thomas jetzt hat es funktioniert 

Beitrag von „DjMagic76“ vom 3. Juli 2014, 11:45

Hallo alle zusammen.

Habe mich mittlerweile auch mal ran gemacht Ozmosis in mein Bios zu integrieren.

Soweit hat alles geklappt nur brauche ich für mein Board die veränderte AmiBoardinfo.

Habe die AmiBoardInfo so wie im tutorial extrahiert daraus die DSDT mit DSsdt2bios erstellen lassen und diese dann gepatcht.

Nur wenn ich dann die originale Amiboardinfo und die DSDT aufs fenster ziehe bekomme ich die Meldeung "File has .Rom section, It can´t be patched".

Was mache ich falsch?

Für Hilfe wäre ich dankbar.

Gruß Felix

Beitrag von „TuRock“ vom 3. Juli 2014, 12:33

Amiboardinfo und DSDT in was für Fenster ziehen!?
Du musst doch nur noch Amiboardinfo in BIOS einfügen!

Beitrag von „DjMagic76“ vom 3. Juli 2014, 12:46

Hallo.

Ich meine die originale Amiboardinfo und die gepatchete DSDT aufs fenster von dsdt2bios ziehen damit ich eine neue gepatchete Amiboardinfo bekomme.

Aber das klappt leider nicht

Beitrag von „thomaso66“ vom 3. Juli 2014, 13:07

Wie lautet die Fehler Meldung ?

Beitrag von „DjMagic76“ vom 3. Juli 2014, 13:12

Hallo Thomaso66

die Fehlermeldung lautet:

"File has .Rom section, It can't be patched"

Bin genauso vorgegangen wie in deiner Anleitung beschrieben.
Nur beim Neuerstellen der Amibiosinfo scheiterts.

Beitrag von „Tuxuser“ vom 3. Juli 2014, 13:18

@DjMagic

Da ist nach aktuellem Wissensstand nichts dran zu machen, die AmiBoardInfo ist bei dir einfach nicht patchbar!

Beitrag von „thomaso66“ vom 3. Juli 2014, 13:25

Tja das habe ich mir schon fast gedacht, das Problem ist dem Entwickler bekannt, nur hat er bis dato noch keine neue Version rausgebracht um es zu fixen.

Also das wird leider so nichts, da hilft dann nur die gute alte Methode mit dem Hex Editor, wobei dabei dann die einzusetzende DSDT nicht größer sein darf als die alte, und die kann ich nur jemand raten der ein DUAL Bios hat bzw. den Bios Chip zur Not in einend Programmierer einsetzen kann.

Denn wenn man sich hier vertut Bootet das Board nicht mehr sauber hoch, selbst ins Bios kommt man nicht mehr, ist mir zu Anfang selbst passiert 😊 Aber Dualbios sei Dank kein Beinbruch.

Bei deinem Board sieht das leider anderes aus, also meine Empfehlung lade die DSDT Normal und lass das mit dem BIOS sein.

Beitrag von „DjMagic76“ vom 3. Juli 2014, 18:36

Hallo.

Das ist schade. Vielleicht gibt es ja in zukunft mal eine fixed Version die es unterstützt.

Das mit der DSDT von der Efi partition laden hatte ich schonmal gehabt nur lässt sich dann Windows nicht mehr booten und spuckt einen ACPI fehler aus bin daher zurück auf Clover.

Für den Notfall habe ich noch einen Ersatz Bios chip hier liegen aber ich überlege eh mir ein neues Board zu zu legen mit Z97 Chipsatz von Gigabyte.

Beitrag von „crazycreator“ vom 20. Juli 2014, 14:40

Ich habe mal noch eine Frage zu dee "Eingangsdatei" für das UEFITool ... Ich habe mir, bevor ich auf Ozmosis geflasht habe, das Original BIOS gesichert. Augenscheinlich hat die Datei keine Dateiendung und wird vom UEFITool scheinbar nicht wirklich erkannt.

Hab der Datei dann folgende Endungen spendiert (*.bin, *.efi, *.fd) aber immer kam, wenn ich per: File -> Open Image File etwas importieren wollte, nur eine einzige Zeile im UEFITool Fenster die sich auch nicht aufklappen/erweitern lässt.

Als Message steht im unteren Fenster:

parseInputFile: descriptor parsing failed, descriptor region has intersection with BIOS region

Was mache ich falsch?

Beitrag von „thomaso66“ vom 20. Juli 2014, 15:39

Den Fehler kann man eigentlich ignorieren...

Endung für Bios am besten *.rom wobei das eigentlich keine rolle spielt, er öffnet mir auch einfach drag and drop bios ohne Endung.

Nimm mal das neue 18.3 Uefitool link siehe oben, habe es gerade hochgeladen.

Wenn das auch nicht hilft ist das Bios fiele wohl defekt.

Beitrag von „crazycreator“ vom 28. Juli 2014, 23:37

Ich habe mein altes F2 824er Ozmosis Bios zur F2 894 geändert, weil ja mit der F3 scheinbar der NVRAM nicht beschreibbar ist.

Habe alle kexte raus (außer FakeSMC) und die 894er reingeschubst 😊 Soweit so gut.

Jetzt habe ich ja noch die DSDT aus der "alten" Version drinnen. Kann die irgendwie Probleme verursachen? Sollte ich lieber die aus dem F3 894er extrahieren und in mein BIOS schreiben, oder ist das genau die gleiche?

Beitrag von „thomaso66“ vom 29. Juli 2014, 07:22

Nein Du hast nicht die "alte" DSDT drin sondern die zum F2 Bios passt, jedes Bios hat seine

Eigene DSDT das hat nichts damit zu tun welche Ozmosis Version Du benutzt.

Also so lassen, alles andere kann und wird zu Problemen führen.

Beitrag von „crazycreator“ vom 29. Juli 2014, 10:30

Ok ... Also mus die DSDT zum BIOS passen und nicht zum Ozmosis? Mal Laienhaft ausgedrückt.

Beitrag von „svenmac“ vom 29. Juli 2014, 10:39

Ja Genau so! Jede Bios-Version ist anders

Beitrag von „DjMagic76“ vom 13. August 2014, 00:32

Ich habe jetzt bei meinem neuen Board die DSDT aus meinem Bios Extrahiert wie laut Anleitung und gepatcht.

Wenn ich sie in Quo/Acpi/Load einfüge wird sie auch schön brav geladen und in den PCI Geräteliste wird auch alles richtig angezeigt.

Nur lässt sich dann Windows 8.1 nicht mehr Starten.

Also habe ich sie jetzt ins Bios eingefügt nur wird sie jetzt nicht mehr geladen.

Woran kann das liegen?

Beitrag von „svenmac“ vom 13. August 2014, 10:33

Nur zum Verständniss. Wenn Du die DSDT wieder ins Bios in die Amiboardinfo einfügst ist das die Tabelle die aus dem Bios heraus verarbeitet wird. Folglich wird da auch nichts mehr nach geladen. Oder hast Du bei einem Original Bios schonmal beobachtet das eine DSDT geladen

wird?

Beitrag von „DjMagic76“ vom 13. August 2014, 21:35

Habe nochmal ein bißchen probiert und den Fehler gefunden. Wenn ich beide Dateien selektieren (amiboardinfo + bearbeitete dsdt.mal) um eine gepatchte amiboardinfo zu erstellen werden die Änderungen meiner bearbeiteten das erste mal nicht übernommen.

Muss diesen Vorgang ein zweites mal wiederholen damit es klappt. Jetzt wird alles vom Bios geladen und auch Windows 8.1 lässt sich ohne Probleme starten.

Nur jetzt funktioniert der sleep nicht mehr.

Nur der Bildschirm schaltet ab.

Beitrag von „thomaso66“ vom 14. August 2014, 18:42

Sleep Probleme lassen sich manch mal einfach durch das ausschalten von EIST/Speedstep im BIOS beheben.

Beitrag von „DjMagic76“ vom 15. August 2014, 10:51

EIST/Speedstep zu deaktivieren war mein erster Gedanke.

Es liegt bestimmt an den USB Patches die in der DSDT sind die ich mit nem DSDT Patch eingespielt habe.

Nur leider habe ich davon wie ich sie rausschmeißen kann keine Ahnung

Ohne den Patch habe ich beim Compilieren einen Fehler so das ich meine SSDT nicht in der DSDT abspeichern kann.

[Z97X-UD5H_patch_F7_rev2.txt](#)

[DSDT-Original.aml.zip](#)

Vielleicht kann mir ja jemand behilflich sein den Fehler

(14887) : error 6126: syntax error, unexpected PARSEOP_ARGO

weg zu bekommen

Beitrag von „thomaso66“ vom 15. August 2014, 19:03

Das ARGO einfach löschen das hat so keine Funktion und deshalb gibt es den Fehler.

Beitrag von „DjMagic76“ vom 16. August 2014, 22:47

Habe die ARGO gelöscht und dann wollte Mavericks nicht mehr starten.

Habe es jetzt mit den Patches so gelassen. Da der Ruhezusand eh nicht zuverlässig funktioniert hat habe ich lieber keinen aber dafür ein sauber laufendes System.

Beitrag von „wona111“ vom 5. Januar 2015, 19:25

Sorry. Benötige ich wenn ich ozmosis hab trotzdem noch die Dsdt bzw ssdt?

Vielen dank wona

Beitrag von „al6042“ vom 5. Januar 2015, 19:26

Nein,

diese sind bereits im Ozmosis integriert.

Beitrag von „wona111“ vom 5. Januar 2015, 19:48

Vielen dank!