

Erledigt

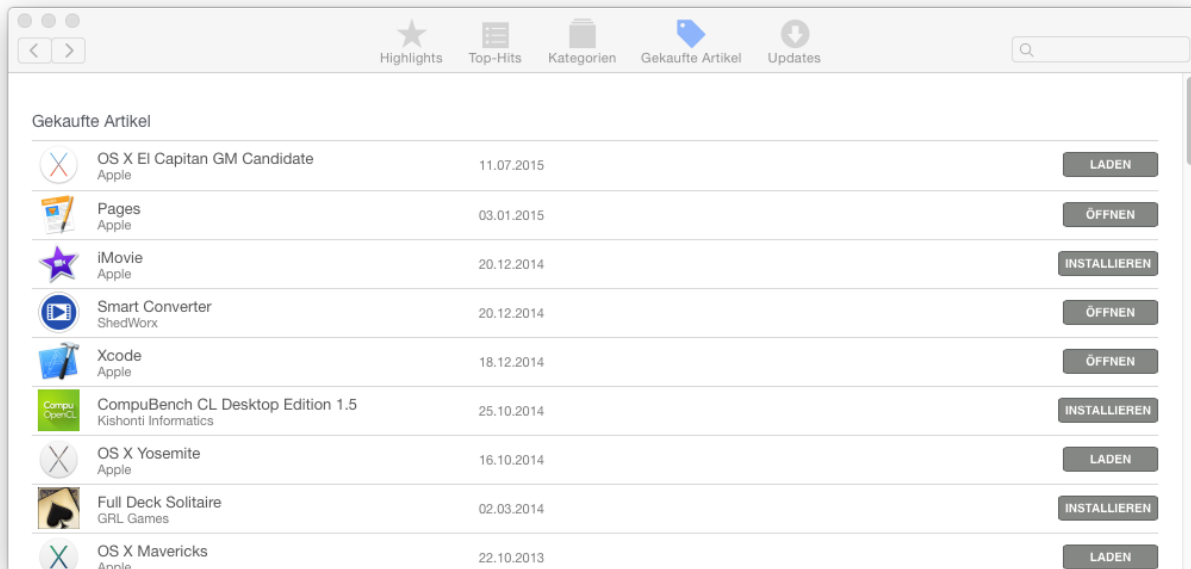
Wie bekomme ich El Capitan auf meinem Rechner zum laufen?

Beitrag von „MacGrummel“ vom 12. September 2015, 18:34



OS X 10.11 El Capitan ist die nächste Version des Betriebssystems für die Rechner von Apple und unsere Hackintosh-Eigenbauten. Apple verspricht einen deutlichen Schub bei der Geschwindigkeit, nach den vorliegenden Beta-Versionen ist es aber vor allem ein deutlicher Schub bei den Sicherheits-Einstellungen, der nicht nur uns Hackintoshern etwas Kopfzerbrechen bereitet..

Der offizielle Veröffentlichungs-Termin für El Capitan OS X 10.11 ist der **30. September**, die weitgehend identische öffentliche Beta-Version „OS X El Capitan GM Candidate“ gibt es seit dem 10. September für alle, die sich bei Apple als Beta-Tester für das Betriebssystem angemeldet haben. Diese Anmeldung ist immer noch möglich, alle anderen dürfen sich noch knapp drei Wochen gedulden.



Was sind nun die Voraussetzungen für das nächste Apple-Betriebssystem?

Alle Apple-Rechner, die mit OS X 10.10 Yosemite gelaufen sind, sollen auch mit OS X 10.11 laufen können, das Gleiche gilt dann auch für alle „modernen“ Hackintosh-Rechner, die schon mit Yosemite gelaufen sind.

Wir haben dabei nur ein großes Problem: das Betriebssystem verhindert, dass Kexte, Treiber und System-Erweiterungen geladen werden, die nicht direkt zur Apple-Installation gehört haben. Und ohne einige dieser Extra-Kexte starten unsere Selbstbauten nicht. Der FakeSMC-Kext ist zum Beispiel immer nötig, um dem Betriebssystem zu erzählen, er würde mit einem echten Mac arbeiten..

Diese Sperre gilt es also zu umgehen oder zumindest für die Installation abzustellen.

Nun also von der Theorie zur Praxis!

Welche Hack's laufen, welche nicht?

Laufen kann das neue Betriebssystem unter allen drei bekannten Boot-Systemen Ozmosis, Clover und Chameleon. Eine Installation unter OZMOSIS 1479 ist zur Zeit nur über Umwege

möglich! Aber nach einem Update auf [OZMOSIS 1669](#) ist das ein Kinderspiel..

Sonst gilt: nur die neusten Versionen von Clover (Clover v3262 ff.) und Chameleon (Enoch-
rev.2758) können den dicken Fels aus dem Yosemite-Nationalpark starten!

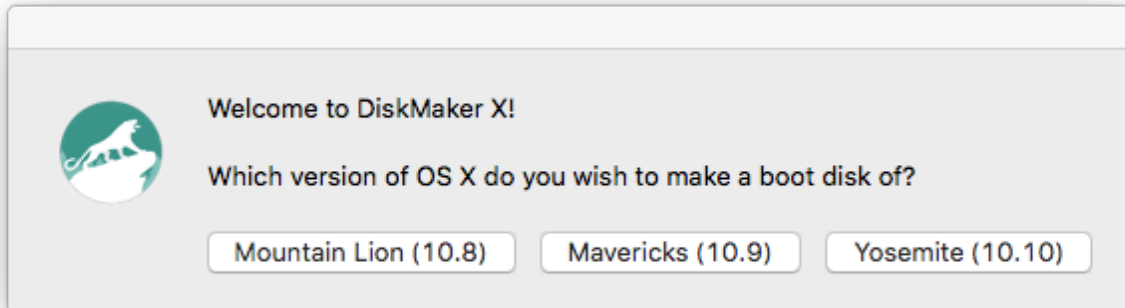
Heruntergeladen wird das Betriebssystem wie alle anderen Versionen seit Mac OS X Lion über
den App Store, etwas mehr als 6GB insgesamt. Sobald das Installations-Programm komplett
geladen ist, öffnet es ein Fenster und will mit der Installation beginnen. Von diesem Download
sollte man eine extern gelagerte Kopie machen.

Aber vor dem richtigen Start sind einige Vorbereitungen zu treffen: Wie auch die Beta-
Anleitung von Apple schreibt: **UNBEDINGT** ein Backup der bestehenden Installation machen!



Bei den vergangenen OS X-Versionen seit Lion war es problemlos möglich, aus dem AppStore-
Download einen Installer-Stick zu erstellen, entweder über ein einfaches Terminal-Protokoll

oder über das darauf basierende DiskMaker X. Mit der PublicBeta war das mit dem GoldenMaster nicht mehr so möglich, aber mit der neuen Version vom [DiskMaker X 5.0.1](#) geht es wieder ohne Probleme.



Während die Beta-Version nur mit Tricks zu überreden war, mit dem USB-Stick als El-Capitan-Installer zu laufen

Spoiler anzeigen

Spoiler anzeigen

ist es inzwischen recht einfach: den Stick als "Untitled" umbenennen, und dann die folgende Zeile in Terminal eingegeben:

Code

1. `sudo /Applications/Install\ OS\ X\ El\ Capitan.app/Contents/Resources/createinstallmedia --volume /Volumes/Untitled --applicationpath /Applications/Install\ OS\ X\ El\ Capitan.app --nointeraction`

Dann auf Anfrage das Passwort bei Terminal eingeben, 20 Minuten warten, fertig! Damit ist dann mit dem Stick wieder alles möglich, ich kann sogar Clover in seine EFI-Partition installieren und von da aus jeden Hackintosh starten!

Die aktuelle Version der WebDriver ([WebDriver-346.03.01b07.pkg](#)), wenn man sie bisher gebraucht hat, also für alle NVIDIA-Karten mit Maxwell-Chip (wie GTX750 und GTX9xx) Und natürlich die neuste Boot-Loader-Version installieren!

für Chameleon:

Seit "Enoch-rev.2758" lässt sich [El Capitan booten](#).

In der org.chameleon.Boot.plist sollte folgendes stehen

Spoiler anzeigen

Das Update erfolgt dann einfach über das El-Capitan-Installations-Programm.

Für Ozmosis, mit Update auf Version 1669:

Was braucht man zusätzlich für einen Rechner, der mit der Booter/BIOS-Kombination Ozmosis arbeitet?

Das neue OZMOSIS 1669 aus unserer [Datenbank](#) (Griven war da sehr fleißig..), passend zu Rechner-Board und -BIOS

und einen Download von OS X El Capitan aus dem Mac App Store

einen 8GB-USB-Stick

einen kleinen USB-Stick, FAT-Formatiert.

Was muss man vorbereiten?

Spoiler anzeigen

Das OZMOSIS wird auf dem kleinen FAT-formatierten USB-Stick entpackt, der Rechner neu gestartet und das BIOS auf Default zurück gesetzt. Dann wird das Oz wie ein normales BIOS-Update eingespielt (bei Gigabyte mit Q-Flash), der Rechner startet automatisch neu, das Hermit Crabs-Logo blinkt ganz kurz auf - und man darf das BIOS wieder komplett neu einstellen, wie es vorher war (da helfen eben manchmal Fotos vom Schirm..).

Jetzt startet der Rechner erstmal mit dem neuen OZMOSIS in das alte Betriebssystem. Wenn das problemlos geht, kann gleich weiter installiert werden.

Spoiler anzeigen

Wenn der Rechner jetzt wieder richtig läuft, geht es zur Installation von El Capitan:

Wie wird El Capitan nun Installiert?

Eigentlich ganz genau so wie bei einem echten Mac: Installationsprogramm öffnen, Festplatte auswählen - und los!

Oder mit dem Installer-Stick: Auf den Installer-Stick neu starten, da das Installations-Programm durchlaufen lassen, fertig!

Jetzt müssen nur die Spezial-Kexte wieder an ihren angestammten Platz zurück, am leichtesten geht das mit Kext Utility. Und für [NVIDIA-Maxwell-Karten](#) brauchen wir natürlich wieder die neusten [WebDriver](#). Kaum zu glauben, so einfach kann ein Hackintosh funktionieren! Das BIOS/Booter-Update ist deutlich aufwändiger als das neue Betriebssystem...

Für Ozmosis 1479:

Griven hat hierzu eine gute [Kurzanleitung](#) geschrieben.

Spoiler anzeigen

Natürlich macht es Sinn, so viele Daten wie möglich von den Ozmosis- in die Clover-Einstellungen zu übernehmen. Also mal kurz iMessageDebug anwerfen und die Zahlen so gut es geht auf die Seiten Rt Variables und SMBIOS übertragen:

Spoiler anzeigen

Und für Clover:

Bei bestehender Clover-Yosemite-Installation:

Spoiler anzeigen

Bei bestehender Clover-ElCapitan-Beta-Installation:

Hier ist es wirklich einfach: wenn es Public Beta 6 war braucht man nur das Installations-Programm aus dem AppStore, sichert das noch einmal irgendwo und startet den Installer.

Spoiler anzeigen

Bei älteren Beta-Installationen empfehle ich ein Vorgehen wie unter Yosemite.

ç MacGrummel

Beitrag von „Nightflyer“ vom 12. September 2015, 19:35

Zitat

Sonst gilt: nur die allerneuesten Versionen von Clover (Clover v3262)

und wo finde ich die? Ich finde nur die Clover_v2.3k_r3259

Beitrag von „MacGrummel“ vom 12. September 2015, 19:48

Sorry, hängt hinten dran! Still in progress..

Beitrag von „Nightflyer“ vom 12. September 2015, 23:27

Danke 😊

Noch eins ist mir nicht klar. nv_disable=1,
ich habe eine Radeon R9 270X eingebaut, gilt das dann auch?

Beitrag von „MacGrummel“ vom 13. September 2015, 00:05

Ich hab jetzt einen Trick gefunden, mit dem mein USB-Stick jetzt doch als El-Capitan-Installer läuft: Ich hab die gesperrten Zugriffsrechte für das das Installations-Programm um mich erweitert, es umbenannt in "Install OS X El Capitan Public Beta", wie schon die erste Version hieß, den Stick als "Untitled", und dann die folgende Zeile in Terminal eingegeben:

Code

```
1. sudo /Applications/Install\ OS\ X\ El\ Capitan\ Public\
   Beta.app/Contents/Resources/createinstallmedia --volume /Volumes/Untitled --
   applicationpath /Applications/Install\ OS\ X\ El\ Capitan\ Public\ Beta.app --nointeraction
```

Auf Anfrage Passwort in Terminal eingeben, 20 Minuten warten, fertig!

Damit ist dann mit dem Stick wieder alles möglich, ich kann sogar Clover in seine EFI-Partition installieren und von da aus jeden Hackintosh starten!

:coolschild:

Beitrag von „neoyoli“ vom 13. September 2015, 12:11

[Zitat von MacGrummel](#)

Ich hab jetzt einen Trick gefunden, mit dem mein USB-Stick jetzt doch als El-Capitan-Installer läuft

Can we use [Clover Special Edition](#) to make USB more easily?

Beitrag von „MacGrummel“ vom 13. September 2015, 14:28

[Nightflyer](#): Ich denke schon, dass das auch bei Dir helfen müsste. Meine Nvidia-Grafik läuft nach dem Installieren ja auch ohne Grafik-Unterstützung und wird nicht erkannt.

Beitrag von „neoyoli“ vom 14. September 2015, 13:20

I have followed the guide step by step, have all the latest Clover and FakeSMC, however when I start the installation with Clover, the screen goes black and nothing happens, I have to press reset. Any thoughts?

Okay, I managed to run the installer, using FakeSMC from the latest HWSensors, and installing Clover in USB EFI system partition (ESP) (previously I just used standard install). Put FakeSMC 6.18.1394 in 10.11 folder and configured [SIP](#) 0x67 in config.plist (actually it was like this by default).

However, I launch the USB installer from BIOS, and when the progress bar is at around 3/4, the install screen goes like this:

I also reflashed Ozmosis, and tried Clover OS X El Capitan USB tool as well, same happens. What do you think the problem could be? 😞

Beitrag von „MacGrummel“ vom 14. September 2015, 19:28

You should start with -v Verbose mode and take a photo from the end of the booting-process..

Beitrag von „neoyoli“ vom 14. September 2015, 22:38

Here you go, I hope they are readable:

Beitrag von „MacGrummel“ vom 14. September 2015, 22:47

Hm: Bluetooth .. etc. It looks like a graphics problem. The graphic kexts should be the next..
Do you have switched the internal ON at the BIOS part?

Beitrag von „neoyoli“ vom 14. September 2015, 23:06

Yes, it is enabled. Although "Internal Display First" was on auto, now I've set it to IGFX (although I don't think that one matters, or does it?)

Which graphic kexts do you mean exactly? Should I just inject them with kext utility? I thought graphics kexts are already part of Ozmosis...

Although, the truth is, since I removed my nVidia GTX card, I got some random freezing, but I didn't bother since I wanted to upgrade to El Capitan. That is why I reflashed Ozmosis now.

Beitrag von „MacGrummel“ vom 14. September 2015, 23:38

A NVIDIA-Card? What kind of it? It's not on your signature..

Beitrag von „neoyoli“ vom 14. September 2015, 23:56

When I first Installed Mavericks with Chimera, I had an NVIDIA card (don't remember which, but the last one was GTX 760), then I flashed Ozmosis and I was still using it (under the same Mavericks), and some months ago I've sold it and switched to IGXF, this is why I deleted from my signature. Since then had I those rare random freezings.

Beitrag von „MacGrummel“ vom 15. September 2015, 00:07



So it is all right so! My Quo is running with El Capitan in a good speed and a good NVIDIA-Card. But I really prefer the old lowpower Apple 120GT to the iGPU from Intel i5/4670...

Beitrag von „Egomane“ vom 15. September 2015, 19:57

Ich hab nach deiner Anleitung auch alles ausprobiert, aber ich wieder die alten Probleme wie früher, mit Clover shclaten sich meine Monitor aus, wenn er durchgebootet hat, mit nvdisable=1 bekomme ich das gespiegelte Parkverbotsschild. Derzeit nutze ich Ozmosis für El Capitan, was in der OB 6 gut läuft, aber ein normales Update läuft nicht an. Wenn ich die GM Release Version starte kommt entweder das Rad des Todes, oder nur weiße Bildschirme, daher habe ich nun versucht nach deiner Anleitung per Clover zu installieren.

Zu Ozmosis bin ich damals gewechselt, weil nach einem großen Clover Update bei mir nur noch die Bildschirme schwarz blieben und dies bei einer GTX 660TI, seither benutze ich eben die beiden Ozmosis Varianten für mein Z87mx D3H.

Beitrag von „MacGrummel“ vom 15. September 2015, 20:24

Es könnte ein Wenig helfen, wenn Du Deine Hardware in die Signatur schreibst! Ich weiss ja nicht, was Du mit Deiner Clover-Einstellung gemacht hast, aber die meisten Sachen sind da doch sehr ähnlich! Wenn Du schon ein OZMOSIS-BIOS hast, brauchst Du Clover auch wirklich nur, so lange die Installation läuft! Leider ist es unter El Capitan da meist notwendig, den aufwändigen Weg mit DSDT-Datei zu gehen und sich nicht auf die Clover Automatok zu verlassen! Also ganz so einstellen, als ob Du Clover dauerhaft benutzen wolltest. Aber das sollte weder mit dem Z87MX-Board, noch mit der GTX 660i ein Problem sein. Wie gesagt: Mit DSDT! Die mit [MaciASL](#) zu erstellen ist kein großes Problem, sonst   ist Dein Freund!


Beitrag von „Egomane“ vom 16. September 2015, 15:10

So nun hab ich auf der 2ten Platte mit einigen Versuchen El Capitan drauf bekommen. Kexts in S/L/E drinn, aber weiterhin nur Probleme, El Capi scheint wohl ne richtige Zicke zu sein, Die OB6 läuft ohne Probleme, aber mit dem selben UEFI/ Ozmosis und den selben Kexts / Einstellungen, will die GM einfach nicht laufen.

In etwa das selbe Verhalten bei dem Update von OB6 zu GM, wie auch der Neuinstallation auf der 2ten Platte, beide dauern extrem lang beim Booten, dann endet es entweder in weiße Bildschirme, oder in dem Rad des Todes.

So bin wieder zurück auf Clover, es funktioniert so wie früher sauber und Sleep und die meisten Sachen funktionieren auch, ausser meine hinteren USB 3 Steckplätze, komisch die 2 externen am Gehäuse funktionieren ohne Probleme. Erstmal läuft alles über diese beiden und dem Dell Monitor Hub, aber langfristig ist dies keine Lösung daher hoffe ich auf eine einfache Lösung für das USB 3 Problem wo man nicht so viel frickeln muss, dass eher über heruntergeladene Kext´s lösen kann.

Beitrag von „crusadegt“ vom 16. September 2015, 16:57

Ich nehme an, die USB Ports werden auch in den "Systeminformationen" falsch deklariert? Dann muss ein DSDT patch her 

Beitrag von „Egomane“ vom 16. September 2015, 18:04

Ahhhhh sag doch z87mx braucht nicht wirklich eine dsdt, früher hab ich auch ohne Clover benutzt, die Dsdt ausgeworfen und die hinteren USB Steckplätze gehen wieder.

Beitrag von „crusadegt“ vom 16. September 2015, 18:48

Na super wenn es denn jetzt funktioniert:)

Beitrag von „neoyoli“ vom 16. September 2015, 20:09

[MacGrummel](#): I managed to install GM this morning, I was quite tired so I don't remember how exactly, but I think the only thing I've done differently was to start the installer from Clover and not from the BIOS. Vielen dank für die Anleitung und die Aufmerksamkeit 😊

Beitrag von „derHackfan“ vom 19. September 2015, 00:07

[Nightflyer](#) Mit der R9 270X bist du bestimmt dabei, das ist nämlich nur eine [HD7870](#) mit neuem Namen, die läuft OOB " ... GraphicsEnabler=No, wenn von der IGPU gebootet wird".

Btw: Meine HD7850 läuft wie doof, als Alternative kannst du mal nach der GTX 660 oder GTX 750 schauen, oder gebrauchte GTX 560 Grafikkarten von eBay schauen.

Beitrag von „MacGrummel“ vom 19. September 2015, 00:19

Wobei die GTX 750er zwar besonders sparsam läuft, aber mit dem [Nvidia-Maxwell-Chip](#) wieder besondere Probleme mit bringt.. Außerdem sollte die NICHT von Asus sein, die basteln so am Karten-BIOS rum, dass die [Original-Treiber](#) nicht mehr passen!

Beitrag von „Superjeff“ vom 19. September 2015, 11:10

Mein Hackt läuft leider nicht (mehr) mit EC.

Die Public-Beta lief noch, aber mit der GM bekomme ich beim Start direkt nach Clover (aktuelle Version) folgende Meldung:

<http://fs2.directupload.net/images/150919/vtlm6y2b.jpg>

Die beiden anderen Memfixes von Clover habe ich auch schon probiert, selbes Problem. Board ist ein Gigabyte Z77-DS3H.

Beitrag von „MacGrummel“ vom 19. September 2015, 14:53

Das ist eine höchst ungewöhnliche Meldung! Hänger noch vor der richtigen Platte! Wie bist Du denn mit dem Update vorgegangen? Hast Du das Clover auf einer oder auf jeder Deiner System-Platten? Normal kannst Du von dem EFI-Clover der einen Platte auch in das System der anderen Starten. Da verhält sich Clover fast wie ein Mac..

Beitrag von „KarlDieter“ vom 19. September 2015, 20:44

hey,

habe nach der Anleitung ein Update auf die GM gemacht und war soweit auch erfolgreich.

Leider wird nur jetzt meine GTX 760 nur noch als "NVIDIA Chip Model 7 MB" erkannt. die Grafik ist auch dementsprechend langsam...was kann ich dagegen tun? Muss ich "nv_Disable=1" wieder rausnehmen?

Unter Yosemite lief meine Karte OOB ohne irgendwelche Treiber

Danke 😊

Beitrag von „MacGrummel“ vom 19. September 2015, 21:01

Genau das! Das Stoppen mit Disable ist nur für den allerersten El-Capitan-Start!

Beitrag von „KarlDieter“ vom 20. September 2015, 11:39

Super, danke hat funktioniert 😊

Beitrag von „MacGrummel“ vom 20. September 2015, 13:34

Klasse! Dann macht die Anleitung dann ja Sinn!

Ich werd mal für die, die noch nicht auf die Pub Beta gegangen sind, ne Liste machen, was man UNBEDINGT noch VOR dem Update installieren müsste, weil es danach nicht mehr geht, bzw die Programme nicht funktionieren trotz angeblich abgeschlossener Installation. Wohl gemerkt bei komplett abgeschalteten Sicherungen! ...

Nach meinen Erfahrungen sind das bisher: Kext Utility (sehr wichtig!!), Fuse for OS X, CarbonCopyCloner 3.4.5 (die neueren Versionen taugen nichts und gehören als Virus eingestuft!!)

Onyx funktioniert zZt. nur bis zur Version 2.9.3, aber das ist auch noch nicht angepasst, auf El Capitan installieren lassen sich aber noch die alten beta-Versionen

Beitrag von „agrafx“ vom 20. September 2015, 16:39

kann mir mal jemand von den Erleuchteten erklären, wie man überhaupt in Clover bootet?

Wenn ich mit meinem El Cap Usbstick und der aktuellsten Clover Version, nach der Anleitung von Tony von Usb booten will, um El Cap auf eine formatierte Platte zu installieren, kommt immer nur, kein Bootloader gefunden. Bin bisher nur Multibeast gewohnt, und finde den Anlasser nicht, oder ist der, wie beim Porsche links ;-)? Danke!

Beitrag von „MacGrummel“ vom 20. September 2015, 16:56

So ähnlich! Was bei Chameleon/Chimera als Option angegeben ist, ist bei [Clover](#) Standard. Bei normaler Installation wird von einer (versteckten) Efi-Partition aus gebootet. Dafür muss die Festplatte, auf der die Efi mit Clover bestückt ist, eben als erste Festplatte im BIOS ausgewählt sein. Egal, wo das Betriebssystem drauf ist! Genau wie beim Chameleon eigentlich. Und dieses [Clover](#) kannst Du auch in die EFI des Installer-Sticks einbauen und mit dem [Configurator](#) bearbeiten.

Beitrag von „agrafx“ vom 21. September 2015, 09:57

danke MacGrummel, werde das demnächst mal versuchen 😎

übrigens, in deiner Sig fällt mir immer wieder auf, Blu-Ray schreibt sich ohne e 😄

Beitrag von „“ vom 21. September 2015, 10:14

Der hat halt einen blauen Player.

Der Grummel ist halt anders wie all die anderen Kinder, der leuchtet auch blau. :muhahaha:

Beitrag von „Doe1John“ vom 21. September 2015, 10:20

USB-Sticks werden oft nur im MBR-Modus partitioniert. Da gibts dann keine EFI-Partition, aber einen EFI-Ordner. In diesem Ordner ist dann auch alles drin vom Clover. Bei der Installation eines solchen MBR-Sticks, sollte man die Legacy-Version nutzen und NICHT in die "ESP" installieren.

HDDs und SSDs werden im GUID-Modus partitioniert. Der Clover wird dann in der ESP installiert, also auf der (versteckten) EFI-Partition (FAT32) der HDD bzw. SSD.

Beitrag von „Loeschl“ vom 2. Oktober 2015, 11:15

Ich habe es so gemacht wie auch beschrieben. Ist aber auch nicht mein erster Hackintosh. Das Upgrade auf "Yosemite" war ja kein Problem.

Aber auf das "El Capitan" geht nicht so wirklich bei mir. Installation war ok, aber dafür bootet er jetzt nicht mehr.

Link mit Screenshot des crashes anbei.

```
g... headers and 1024 cluster 10 buffer headers
FakeSMCKeyStore: started
AppleCredentialManager::start called
AssertMacros: tmpData (value: 0x0), file: /BuildRoot/Library/Caches/com.apple.xbs/Sources/AppleCredentialManager/AppleCredentialManager-82.1.1/AppleCredentialManager/AppleCredentialManager.cpp, line: 765
AppleKeyStore starting (BUILT: Aug 26 2015 17:05:49)
panic(cpu 0 caller 0xfffff80035d6a9a): Kernel trap at 0xfffff7f84e6d2d8, type 13=general protection, registers:
CR0: 0x000000000001003b, CR2: 0xfffff81035c9000, CR3: 0x0000000005a95000, CR4: 0x00000000000626e0
RAX: 0x0000000018000407, RBX: 0xfffff7f84e03e30, RCX: 0x0000000000000e2, RDX: 0x0000000000000000
RSP: 0xfffff810addbef0, RBP: 0xfffff810addbef0, RSI: 0x0000000000000001, RDI: 0xfffff80e355f148
R8: 0xfffff8012d9e000, R9: 0xfffff8013487000, R10: 0x0000000000000000, R11: 0x0000000033a02602
R12: 0xfffff80134aac00, R13: 0x84c9310000016890, R14: 0x0000000000000000, R15: 0xfffff80e355f148
RFL: 0x0000000000010002, RIP: 0xfffff7f84e6d2d8, CS: 0x0000000000000008, SS: 0x0000000000000000
Fault CR2: 0xfffff81035c9000, Error code: 0x0000000000000000, Fault CPU: 0x0, PL: 0

Debugger called: <panic>
Backtrace (CPU 0), Frame : Return Address
0xfffff80e356ac50 : 0xfffff80034e5357
0xfffff80e356acd0 : 0xfffff80035d6a9a
0xfffff80e356aeb0 : 0xfffff80035f4093
0xfffff80e356aed0 : 0xfffff7f84e6d2d8
0xfffff810addbef0 : 0xfffff7f84e5d425
0xfffff810addbf20 : 0xfffff7f84e5fd61
0xfffff810addbf60 : 0xfffff7f84e61ab5
0xfffff810addbf70 : 0xfffff7f84e62695
0xfffff810addbf80 : 0xfffff80035d14b7
Kernel Extensions in backtrace:
  com.apple.driver.AppleIntelCPUPowerManagement (218.0) [5694EAD8-D8D4-3FFA-86BD-172FDCC65526]00xfffff7f84e5c000->0xfffff7f84e0efff

BSD process name corresponding to current thread: kernel_task
Boot args: -v nvda_drv=1 kext-dev-mode=1 PCIrootUID=1 GraphicsEnabler=Yes IGPEnabler=No

Mac OS version:
Not yet set

Kernel version:
Darwin Kernel Version 15.0.0: Wed Aug 26 16:57:32 PDT 2015; root:xnu-3247.1.106-1/RELEASE_X86_64
Kernel UUID: 37BC582F-8BF4-3F65-AFBB-ECF792060C68
Kernel slide: 0x0000000003200000
Kernel text base: 0xfffff8003400000
_HIB text base: 0xfffff8003300000
System model name: iMac14,1 (Mac-031B6874CF7F642A)

System uptime in nanoseconds: 991130386
```

Beitrag von „crusadegt“ vom 2. Oktober 2015, 11:17

welchen Bootloader benutzt du?

Beitrag von „Loeschl“ vom 2. Oktober 2015, 11:19

Ich glaube das ist der Clover 3270. Den letzte und aktuellste auf jeden fall.

Beitrag von „crusadegt“ vom 2. Oktober 2015, 11:21

Naja es gibt schon neuere Versionen z.B. 3277 aber das macht ja auch nichts.
Nutzt du eine SSDT? Ansonsten schau ich mal nachher was ich machen kann 😊

Beitrag von „Loeschl“ vom 2. Oktober 2015, 11:23

Da ich momentan nicht nachschauen kann welcher es ist, tu ich mir schwer. habe auf jeden fall gestern bevor ich das upgrade gemacht habe, den letzten clover geladen und installiert.
ist kein SSD Laufwerk. normale 1TB HD.

Beitrag von „crusadegt“ vom 2. Oktober 2015, 11:44

Mit clover 3270 kann es zu Probleme kommen. Du kannst ja mal 3265 und 3275 ausprobieren..
Am besten wäre noch die config.plist hochzuladen 😊

Beitrag von „Loeschl“ vom 2. Oktober 2015, 11:51

Also eine 3275 findet er keine. 3270 ist die letzte.
habe auf der zweiten HD ja das Yosemite auch laufen.
hier die config.plist.

Beitrag von „crusadegt“ vom 2. Oktober 2015, 11:52

Hast du den bootconfig und csr eingetragen? und die kext injection aktiviert? kann grad nicht die config anschauen 😊

Beitrag von „Loeschl“ vom 2. Oktober 2015, 11:57

also ich steh jetzt aber an.

ich habe den Eintrag „0x67“ gesetzt.

„nv_disable=1“ habe ich nicht gesetzt, weil da ging beim upgrade gar nichts. bzw extrem langsam, bildaufbau wie jalousien 😞

die kext habe ich vom 10.10 ins 10.11 kopiert.

Beitrag von „crusadegt“ vom 2. Oktober 2015, 12:01

das bei nv_disable=1 alles extrem langsam ist ist ja ganz normal, da die Grafikbeschleunigung deaktiviert wird.

Aber wozu nv_disable? du nutzt doch keine webtreiber oder?

Beitrag von „Loeschl“ vom 2. Oktober 2015, 12:02

Weil es oben so beschrieben wurde.

"Dazu wird noch auf der Seite „Boot“ das Extra-Boot-Argument „nv_disable=1“ gesetzt und natürlich Verbose (-v), um den Start gut beobachten zu können."

Beitrag von „_benee“ vom 2. Oktober 2015, 12:26

Hallo alle zusammen

bei mir gehts das update nicht

ich habe auf einer anderen Seite nach einer Cloveranleitung gesucht um von Chimera/Chameleon auf Clover zu kommen damit das update funktioniert

ich hab auf den USB Clover installiert um es zu testen, hat funktioniert aber der Bildschirm sah aus wie eine Jalousie, dann hab ich clover auf der SSD installiert

Wenn ich dann auf den El Capitan Installer gegangen bin hat es mich nach der Hälfte des Ladebalkens zurück in Bios geworfen

Ich bin mir ganz sicher das ich was falsch gemacht habe 😄

Ich hab dann nach einer weiteren Anleitung die Kexte von gelöscht und nun dauert es ewig bis der Hack startet der graue Ladebalken zieht sich immer nur in mm Schritten vor

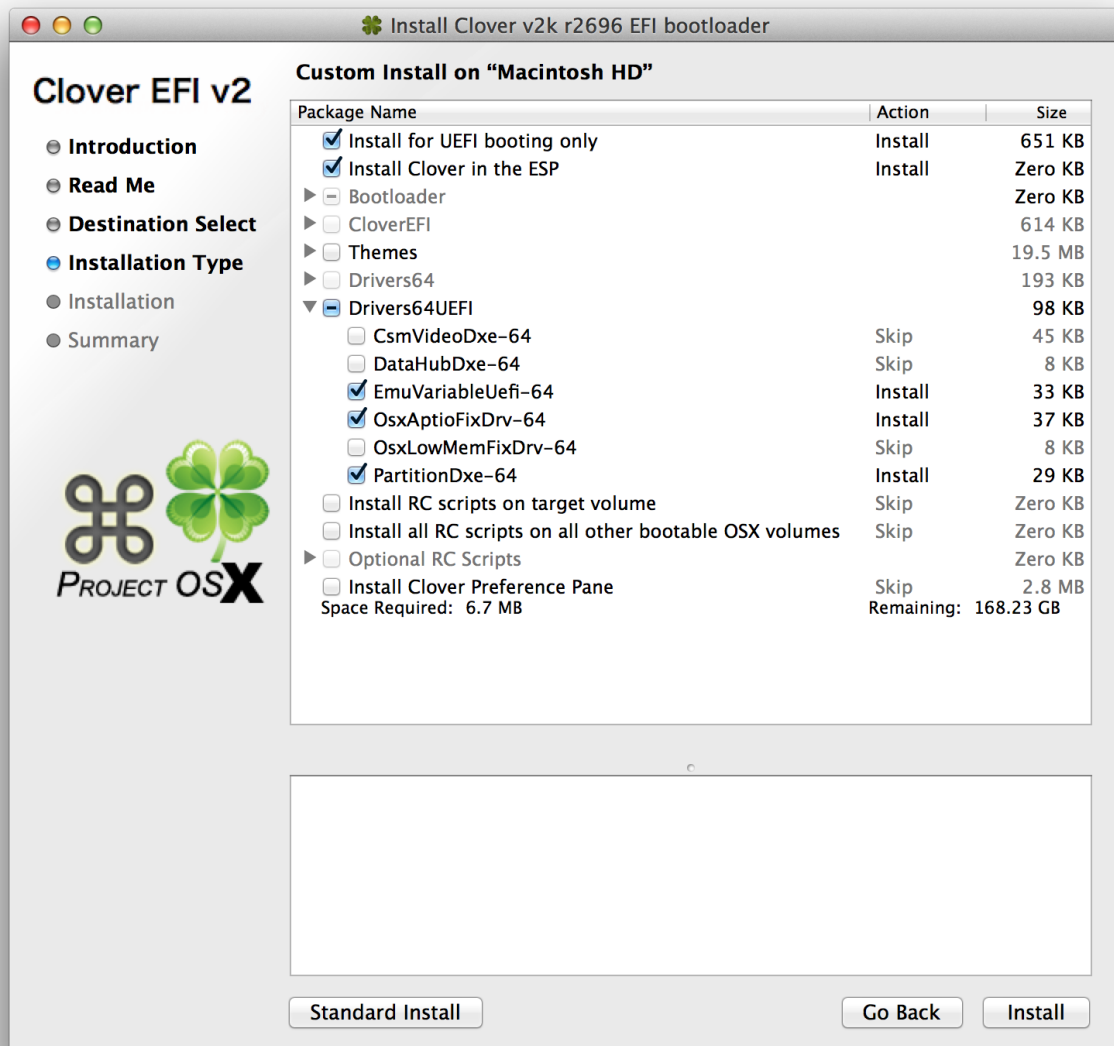
Jetzt hab ich mir gedacht das ich den Hack aus einem Backup wiederherstelle aber das Tastenkürzel cmd R geht auch nicht, ich komm also nicht ins OS X Dienstprogramm

Hoffe einer von euch kann mir helfen

Beitrag von „crusadegt“ vom 2. Oktober 2015, 13:51

[benee](#)

Bitte [Clover installieren](#) auf den BootStick, mit folgenden Einstellungen:



Anhängende SSDT.aml nach EFI/CLOVER/ACPI/patched und mit anhängender config.plist booten... Zum Installieren die GTX 750 ausbauen..

Beitrag von „EdD1024“ vom 2. Oktober 2015, 17:33

Großartig! Tut! 🎉👏👏👏

Beitrag von „_benee“ vom 2. Oktober 2015, 19:59

[crusadegt](#)

ich hab deine Anleitung so befolgt wie du es geschildert hast. Mein Hack braucht ewig und hängt seit 10 min ca. im Schwarzen Bildschirm mit dem Weißen Apple Logo fest, der Ladebalken befindet sich jedesmal wenn Ich es versuche in der hälfte und geht nicht weiter.

Ich bin heute Mittag nicht näher drauf eingegangen, Ich hab die Kexte gelöscht die mit Multibeast installiert werden, weil das so in der Anleitung stand.
Es liegt bestimmt daran das er nicht mehr weiter lädt

Bringt es was wenn ich die Kexte wie FakeSMC Ethernet usw auf den Stick packe ?

Beitrag von „crusadegt“ vom 2. Oktober 2015, 20:12

Fakesmc sollte zumindest auf den Stick 😊

Beitrag von „_benee“ vom 2. Oktober 2015, 21:15

ok hab ich gemacht aber es dauert immer noch ewig -.-

wie lang dauert es in der Regel bis Clover beim ersten mal in OS X bootet?

was kann ich tun wenn ich gar nicht mehr in OS X komme?

also ich hab es jetzt ca 30 min laufen lassen und es tut sich rein gar nichts, es scheint ausweglos zu sein ich komm nicht mehr in OS X rein.

Ich hab kein Plan was ich jetzt noch machen kann

Beitrag von „Griven“ vom 2. Oktober 2015, 21:17

Boote auf jedenfalls mal in den verbose Mode -v und mach ein Foto von der Stelle an der es nicht weitergeht. Das ist überaus wichtig um eingrenzen zu können wo das Problem bei Deinem System liegt.

Beitrag von „MacGrummel“ vom 2. Oktober 2015, 21:20

Versuch es statt mit dem Apfel-Logo mal mit dem Boot-Arg -v. Da siehst Du wenigstens, was passiert.. Kannst Du in Clover entweder mit dem Configurator in die PListe eintragen oder bei der normalen kurzen Pause beim Clover-Start kurz die Space-(Leer-)Taste, da sind die verschiedenen Start-Optionen versteckt, auf Verbose Mode. Wenn er stecken bleibt, machst Du davon ein Bild und postet es hier! :beweise:

Beitrag von „_benee“ vom 2. Oktober 2015, 21:50

Hier mit Boot Arg -v

ab hier hängt er

Beitrag von „MacGrummel“ vom 2. Oktober 2015, 22:09

OK, klemmt anscheinend im USB-Bereich! Da sind grad einige Threads offen.. Hast Du das Update auf einem USB-Boot-Stick oder bist Du jetzt doch direkt durchgestartet?

Beitrag von „_benee“ vom 3. Oktober 2015, 23:16

Also el capitan ist auf dem stick installiert mit dem neuen unibeast welches clover beinhaltet

wenn es am USB Bereich liegt kann man vielleicht Abhilfe schaffen wenn die USB Generic kext hinzugefügt wird ? könnte es das Problem beheben?

Hat von euch keiner eine Idee was ich da machen kann ?

Beitrag von „Loeschl“ vom 6. Oktober 2015, 12:09

@ CrusadeGT

hast du schon as herausgefunden ?? Mein Status ist leider unverändert 😞

Beitrag von „crusadegt“ vom 6. Oktober 2015, 12:12

[Loeschl](#).. schau doch mal in deine PNs habe dir da ne Mail zukommen lassen 😊

Beitrag von „Loeschl“ vom 6. Oktober 2015, 12:19

Ja danke. Habe es vor 10 Minuten gesehen 😊
Hatte mit einer Nachricht vom Forum gerechnet, daß was auf mich wartet.
DANKE nochmals und werde es gleich ausprobieren ! Gebe bescheid 😊

Beitrag von „crusadegt“ vom 6. Oktober 2015, 12:25

Super viel Erfolg wenn es geklappt hat gebe mal Bescheid 😊

Beitrag von „Loeschl“ vom 6. Oktober 2015, 12:42

@ CrusadeGT
jetzt geht gar nichts mehr.
"El Capitan" ist in einem dauerboot-loop und in meiner zweiten Hackintosh-Partition nur mehr schwarzen Bildschirm.
schlimm wenn mann mit zwei Festplatten arbeitet 😞

Beitrag von „crusadegt“ vom 6. Oktober 2015, 12:45

Benötigt deine graka die Web Treiber?

Beitrag von „Loeschl“ vom 6. Oktober 2015, 12:47

Diese Grafikkarte leider ja.

habe es nun geschafft, auf meiner Yosemite Hackintosh wieder zu booten. Kann also wieder Änderungen durchführen.

habe in den clover-bootmanager die grafikkarte eingestellt.

Beitrag von „crusadegt“ vom 6. Oktober 2015, 12:52

Dann glaub weiß ich glaub ich wo das Problem ist .. Hau die Karte mal bitte raus und starte von der igpu wenn er dann bootet haben wa das Problem gelöst 😊

Beitrag von „Loeschl“ vom 6. Oktober 2015, 12:54

OK. Werde ich aber erst morgen machen. Muss alles abräumen 😞 komm nicht so ohne weiteres hin 😞

Beitrag von „crusadegt“ vom 6. Oktober 2015, 13:13

dann probiere mal mit den zusätzlichen bootflag nv_disable=1

Beitrag von „Loeschl“ vom 6. Oktober 2015, 13:35

habe ich probiert. brachte auch nichts. hängt nach wie vor wie im screenshot.

Beitrag von „burzlbaum“ vom 9. Oktober 2015, 00:24

Habe auch das Problem, immer nur bis zum ewigen drehenden Ball zu kommen...

Habe Clover auf den Stick installiert wie hier im Thema abgebildet, habe nur die neuste FakeSMC.kext unter EFI-CLOVER-kexts-10.11 (die anderen haben auch nur zum Ball geführt, daher dachte ich mal so wenig wie möglich ausprobieren)

Habe die SSDT.aml in den Ordner ACPI-patched kopiert

Meine config.plist habe ich mal angehängt (hier vermute ich den Fehler)

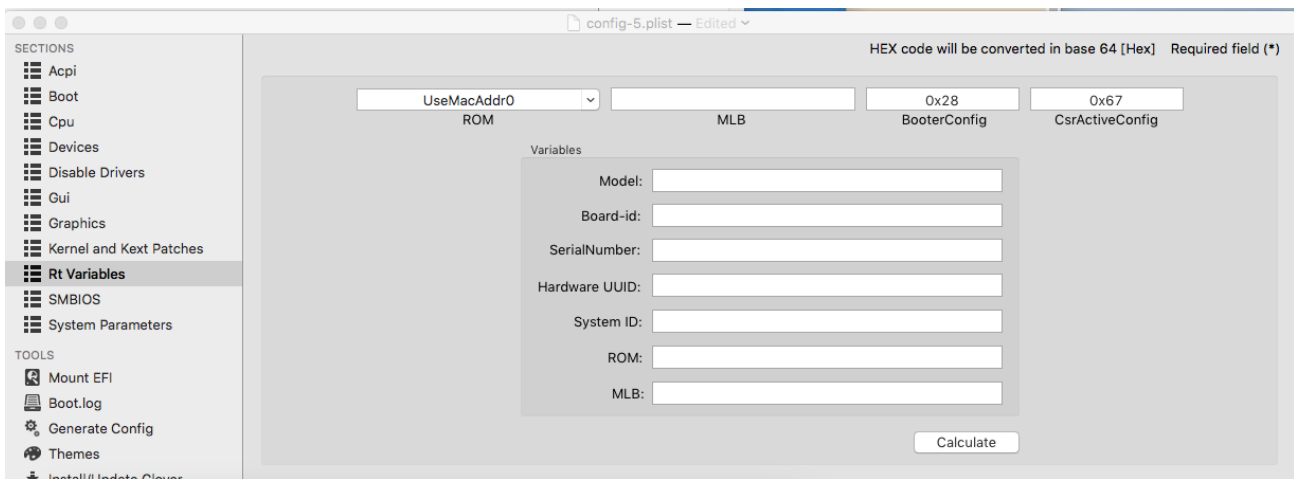
Das ist mein Screenshot bevor es zum white screen geht

Nutze die Hardware wie in der Signatur angegeben auch bei der Installation

Hoffe ihr könnt mir helfen 😞

Beitrag von „MacGrummel“ vom 9. Oktober 2015, 00:53

Für El Capitan gibt es in neueren Clover Configurator Versionen auf der Seite RtVariables zwei Extra-Einträge, und wenn [iMessages/FaceTime](#) laufen soll, muss die ganze obere Zeile gefüllt sein..



Ohne 0x67 in der rechten Ecke startet El Capitan leider nicht. Wenn die Kexte erstmal im Cache gespeichert sind, der Rechner also einmal durchgestartet ist, geht es auch ohne, vorher aber nicht!

Beitrag von „burzlbaum“ vom 9. Oktober 2015, 10:28

AHA! Bei mir gibt es im Configurator leider diese Option nicht. Wahrscheinlich weil es die bis einschließlich 10.8 ist.

Kann leider auch nicht die neuste Clover Configuarator Version nutzen, da mein System noch kein 10.9 hat.

Kann ich den Eintrag irgendwie manuell hinzufügen?

Beitrag von „crusadegt“ vom 9. Oktober 2015, 10:57

Du musst die Classic Edition nutzen

Beitrag von „burzlbaum“ vom 9. Oktober 2015, 12:27

Wenn man nicht mal nach unten scrollen kann um nach neueren Versionen zu sehen... 🙄

Habe jetzt die neuste Classic genommen 4.24 komisch allerdings, dass ich damit die EFI Partition nicht mounten konnte. Habe es mit der alten 4.22.9 dann gemountet und die Einträge wie im Bild mit der 4.24 erstellen können. Das ganze jetzt noch abgespeichert.

Leider klappt es immer noch nicht...

Bekomme jetzt folgenden Screen (kann es eigentlich auch daran liegen, dass ich 2 Monitore an der ATI angeschlossen habe?)

Beitrag von „Coaster“ vom 9. Oktober 2015, 12:29

[burzlbaum](#): Nein, eigentlich nicht. Hast du die richtigen Werte unter RtVariables eingetragen, KextInjection auf Yes und nicht auf Detect und die FakeSMC im EFI Ordner in 10.11 gelegt?

Beitrag von „burzlbaum“ vom 10. Oktober 2015, 06:43

/edit

hier stand mist, der wohl von meinem 2. Gerät verfasst wurde und dann hinfällig war...

Beitrag von „YogiBear“ vom 10. Oktober 2015, 07:05

Die Werte für BooterConfig und CsrActiveConfig passen jedenfalls. Du hast allerdings die

Kernellnjection auf "Detect" anstatt auf "Yes"...

Beitrag von „PJH“ vom 10. Oktober 2015, 19:08

Hallo zusammen,

meine El Capitan Installation hängt bei

```
IO80211AWDLPeerManager::setAwdlOperatingMode Setting the AWDL operation mode from  
SUSPEND to AUTO
```

```
IO80211AWDLPeerManager::setAwdlAutoMode Resuming AWDL
```

in einer (endlos) Schleife.

Kann mir jemand behilflich sein?

Danke und schöne Grüße. PJH

Beitrag von „Insidious“ vom 11. Oktober 2015, 19:47

Habe auch Probleme. Komme bis zum Installationssetup doch erhalte nur (nach gefühlten Ewigkeiten) einen grauen Bildschirm bei dem nichts mehr passiert. Jemand Lösungsvorschläge?

Beitrag von „crusadegt“ vom 11. Oktober 2015, 20:44

[Insidious](#), die grundlegenden Dinge hast du erledigt? Sprich BooterConfig und CSR Active

Config, sowie die kext Injection?
FakeSMC in 10.11 und 10.10?

Beitrag von „burzlbaum“ vom 12. Oktober 2015, 11:57

Fake SMC muss in 10.11 UND 10.10 ? Vielleicht erklärt das warum es bei mir nicht weiter geht... Muss ich später testen

Beitrag von „Coaster“ vom 12. Oktober 2015, 12:16

KextInjection auf Yes und nicht auf Detect? Bei RtVariables die richtigen Werte eingetragen?

Beitrag von „burzlbaum“ vom 12. Oktober 2015, 13:53

das hatte ich schon probiert ja :-/ das hatte ich eigentlich auch in meinem vorherigen post schreiben wollen... aber wurde wohl etwas zuletzt gespeichertes gepostet xD

Vielen Dank an Alle, die sich hier schon so um mich und die anderen bemüht haben.

Bin echt verzweifelt... habe jetzt nochmal die ATI ausgebaut und es über die Interne versucht. Da kam ich gar nicht erst zum grauen Screen (vielleicht aber auch weil ich die SMBIOS geändert habe...

Habe die FakeSMC und die aktuelle config angehängt. Liegt es vielleicht doch an einer falschen SMBIOS Einstellung? Kann mir vielleicht irgend jemand mit dem gleichen Board seine funktionierende config.plist und kexte zukommen lassen?

Das ist die Fehlermeldung

Beitrag von „MacGrummel“ vom 12. Oktober 2015, 14:09

Deine Fehler-Meldung deutet auf einen Konflikt mit einem Voodoo- und dem Apple-Sound. Einer von beiden muss raus, bzw deaktiviert werden. Wenn Du Deinen Clover-Booter noch in die Signatur schreibst, wird es später leichter für weitere Helfer..

Beitrag von „burzlbaum“ vom 12. Oktober 2015, 17:33

Vielleicht blöde Frage aber was genau meinst du mit Clover-Booter? Meine Version von Clover (Clover_v2.3k_r3277)?

Oh man habe das Gefühl mir fehlen soviele basics 😞

/edit

Habe unter Kernel and Kext Patches den Hacken bei Apple RTC und Kernel LAPIC raus genommen und meine Kexte in 10.10 10.11 und other gepackt, habe im SMBIOS einen iMac 14,2 ausgewählt, die ATI Grafikkarte wieder rein und jetzt konnte ich El Capitan installieren! Woran es letztendlich lag kann ich nur vermuten. Apple RTC...

Leider lässt es sich El Kapitän noch nicht starten. Wenn ich über den Stick ins Clover starte und dort dann die neue OSX Platte wähle, kommt wieder kurz ein schwarzer Screen mit Text und

dann startet der PC neu. Habe beim Transfer der alten Dateien nur die Dokumente und Netzwerkeinstellungen übernommen (war das ein Fehler?)

Starte ich vom Stick die Installation müsste ich diese von vorne beginnen, gehe davon aus, dass sie dann fertig abgeschlossen wurde.

Bin etwas erleichtert, jetzt zumindest die Installation geschafft zu haben und hoffe ihr könnt mir beim letzten Schritt auch noch helfen.

Vielen Dank an alle!

Beitrag von „crusadegt“ vom 12. Oktober 2015, 18:12

Hey ho.. Könnte daran liegen, dass du die FakeSMC auch in den 10.10 Ordner getan hast. Clover reagiert aktuell ein wenig zickig bei manchen. Soll heißen, du konntest die Installation über den Stick vollenden?

Wenn ja boote mal vom Stick und wähle im Clover menu deine HDD (wo El Capitan installiert ist) aus und boote am besten im verbose mode. Sollte er irgendwo stehen bleiben hilft uns ein Foto an dieser Stelle weiter 😊

Beitrag von „tidow“ vom 12. Oktober 2015, 18:23

hallo, nun ist ja der Capitan frei erhältlich und ich habe ihn schon runtergeladen und mit einem Stick gebacken. bin auch schon fleißig am studieren. ich habe den Neusten Cover 3280 und auch die neue FakeSMC in meiner Plist. Ich habe den alten Rechner bemüht mit den P35 Chip und einer Nvidia 8600 GT Karte. Auf einer anderen Platte läuft 10.10.5 ohne Tadel. bei mir kommt auch nur der grau Schirm mit dem bunten, drehenden Apfel. El Capitan meckert auch, bevor er in den Bildmodus springt über die Soundkarte. ich boote ja immer mit -v und sehe, dass die Grake richtig eingehängt wurde. Liegt es an dem

Soundchipp auf dem Board? Soll ich den mal im Bios ausschalten?

Bin am grübeln 🤔🤔🤔

Wer hat noch einen Rat???

Beitrag von „burzlbaum“ vom 12. Oktober 2015, 19:55

[tidow](#)

Gleiches Board wie bei mir... klingt nach einem ähnlichen Fehler! Versuch mal folgendes:

Kernel and Kext Patches den Hacken bei Apple RTC und Kernel LAPIC raus
SMBIOS einen iMac 14,2 ausgewählt

darin könnte es bei mir gelegen haben

btw. Privatliebe wäre ich auch gern... kann ich mir nur noch nicht leisten 😊

[crusadegt](#)

danke das teste ich später noch

/edit

Vom Stick die Ordner 10.10 und Others geleert. Neu vom Stick gestartet EL Capitan Partition mit -v gestartet.

Habe es beim 2. Versuch geschafft noch ein Foto zu machen. Der Neustart kommt echt schnell...

Folgende Fehlermeldung:

Beitrag von „tidow“ vom 13. Oktober 2015, 09:24

Danke @Burzelbaum das versuche ich mal.

Leisten kann ich mir das auch nicht, aber ich habe meine 40 Jahre voll, und nun will der Körper

DANK!

nicht mehr. Rentner hört sich ja so alt an.



Übrigends sprechen wir über meinen alten Rechner mit dem GA-P35 Chip.

Den GA-Z77-DS3H mit ozm traue ich mich noch nicht ran. Da muss ich mich erst mal schlau machen.

Der G500 hat auch noch Zeit, denn den brauche ich zum spielen. MainStage 3 😊

Beitrag von „PJH“ vom 13. Oktober 2015, 11:15

Hallo verehrte Forenteilnehmer,

hat schon jemand die Azurewave AW-CE123H Bluetooth/Wireless Karte unter El Capitan "am Laufen"?

Bei mir funktioniert bisher WiFi einwandfrei, aber Bluetooth nicht.

Schöne Grüße. PJH

Beitrag von „keiner99“ vom 13. Oktober 2015, 15:24

[PJH](http://hackintosh-forum.de/ind...threadID=24098&highlight=): schau mal hier <http://hackintosh-forum.de/ind...threadID=24098&highlight=> funktioniert bei mir auch so unter EC

Beitrag von „PJH“ vom 13. Oktober 2015, 19:57

Hallo keiner99, danke für die Info und den Link.

Fab schreibt: "Außerdem musst du in Clover folgendes übernehmen:"

Wohin muss ich das "übernehmen"?

Vielen Dank und einen schönen Gruß.

PJH

EDIT:

Ich denke, ich habe jetzt alles so gemacht wie bei Fab beschrieben, aber der Erfolg will sich nicht einstellen.

Habe ich noch etwas übersehen?

Gruß. PJH

Beitrag von „keiner99“ vom 13. Oktober 2015, 20:22

hast du den Bluetooth Patch zu Clover hinzugefügt? bzw. das BrcmPatchRAM Kext in Clover 10.11?

Beitrag von „PJH“ vom 13. Oktober 2015, 20:50

Hallo keiner99,

darf ich Dir einmal meine config.plist ihr einstellen, dass Du einmal kurz reinschaust?

Gruß. PJH

Beitrag von „burzlbaum“ vom 14. Oktober 2015, 09:08

Ist vielleicht wegen meinem editierten Beitrag untergegangen.

Kann jemand etwas mit dieser Fehlermeldung anfangen? Erhalte ich nach abgeschlossener Installation. Direkt danach startet der PC neu.

Beitrag von „keiner99“ vom 14. Oktober 2015, 10:32

[PJH](#) ja sicher stell sie rein, dann schau ich sie an

Beitrag von „PJH“ vom 14. Oktober 2015, 17:01

Hallo keiner99, danke.

Ich habe es jetzt aber selber hinbekommen. Ich habe noch einmal eine komplett neue El Capitan Neuinstallation gemacht, da ich den Verdacht hatte, dass die Konfiguration durch die vielen Versuche mittlerweile fehlerhaft war.

Und so war es dann auch. Nach der Neuinstallation läuft alles mit den Angaben von "Fab" einwandfrei. Bluetooth, WiFi, AppStore, Nachrichten, Handoff, alles top!

Dir vielen Dank für den Hinweis und [Fab](#) für die Angaben.

Gruß. PJH

Beitrag von „crusadegt“ vom 14. Oktober 2015, 17:18

Erfreulich, dass nun alles wie gewünscht funktioniert 😊

Beitrag von „PJH“ vom 16. Oktober 2015, 18:12

[keiner99](#)

Hallo keiner99, jetzt habe ich doch noch ein Problem(chen).

Meine WiFi Verbindung zeigt im Modus "ac" an der Apple TimeCapsule 2 nur eine Geschwindigkeit von 400 an, am WiFi Netzwerk der Fritz!Box 7490 gar nur 360.

Die Verbindung an sich ist recht flott. Wie ist es bei Deiner Azurewave? Benutzt Du das 5GHz Band und den Modus "ac" und funktioniert es bei Dir?

PS: Es liegt nicht an der Karte, wenn ich eine Yosemite-Platte anhänge, habe ich wieder die 867mps und wenn ich mich mit einem originalen Apple Rechner an die beiden WiFi-Netze verbinde habe ich auch volle Geschwindigkeitsanzeigen.

Schöne Grüße. PJH

Beitrag von „keiner99“ vom 16. Oktober 2015, 18:33

[PJH](#) ich verwende die Karte im Touchhack und im HTPC bei mir wird bei der Verbindung mit einer Fritz 7490er unter AC 5Ghz bei beiden 867mbit/s angezeigt, sowohl unter Windows wie auch unter Mac OSX 10.10

Beitrag von „PJH“ vom 16. Oktober 2015, 19:13

Hallo keiner99, danke.

Können wir dann doch einmal unsere Konfigurationen abgleichen?

Ich habe jetzt einmal testweise eine HD mit Clover 3280 mit einer ganz frischen Konfiguration angeschlossen und nur die kexte drin, mit denen ich experimentiere. Kernel Patches habe ich im Augenblick mal gar keine eingetragen.

Bluetooth funktioniert und WiFi native (n) auch. Es sind keine Feinheiten eingestellt, ich versuche ausschließlich 867Mps hinzukriegen.

Gruß. PJH