

Erledigt

NVRAM in Ozmosis auslesen und nach Clover übertragen

Beitrag von „Granten“ vom 6. Oktober 2015, 14:07

Hallo Leute,

wie schon der Titel sagt will ich meine Daten die im Moment in meinem NVRAM bei Ozmosis sind auslesen um Sie in Clover zu importieren, damit ich keine Probleme mit iMessage und Co bekomme.

- Wie stelle ich das am saubersten an?
- Muss ich Ozmosis oder die Daten im NVRAM löschen damit Clover sauber funktioniert?
- Ich würde am liebsten meine Yosemite mit Ozmosis und El Capitan mit Clover betreiben. Funktioniert das ohne Probleme? Wenn ja muss ich dafür etwas umstellen?
- Macht es Sinn bei einem Betrieb von Yosemite und El Capitan auf einem PC unterschiedliche Seriennummern usw. zu benutzen oder kann ich die gleiche nehmen?
- Jetzt noch eine Frage für Dumme 👍 Was genau ist denn der unterschied zwischen NVRAM und SMBios *schäm und in die Ecke stell* 😊

Danke für eure Hilfe

Beitrag von „apatchenpub“ vom 6. Oktober 2015, 14:15

du brauchst Clover nur für die Installation/Update auf EC, danach kann man auch EC mit OZ betreiben. Bei der Anzahl an Threads die wir hier inzwischen zu diesem Thema gesammelt haben solltest du mal schauen ob da nicht eine passende Herangehensweise für dich dabei ist

Beitrag von „Granten“ vom 6. Oktober 2015, 14:20

Ich weis das ich OZ auch weiter betreiben könnte über Umwege. Die Frage ist nur was der bessere Weg ist. Eine wirkliche Hilfe war das jetzt nicht.....

Beitrag von „crusadegt“ vom 6. Oktober 2015, 14:43

Zu 3 Ozmosis wird immer wieder Clover quasi bedecken/ignorieren.. Außer du machst es über n BootStick.

Zu 4 kannst die gleichen nehmen.. auslesen kannst du sie mit dem imessage debug tool, anschließend dann in die config.plist von clover übertragen.

Beitrag von „steff89“ vom 6. Oktober 2015, 15:02

Hey,

du kannst die Daten aus dem NVRAM einfach übers Terminal auslesen. Das müsstest du für jeden Wert einzeln machen. Ich habe dir hier mal eine Liste mit allen Werten die ich verwendet habe zusammengestellt:

Code

1. nvram 4D1FDA02-38C7-4A6A-9CC6-4BCCA8B30102:BaseBoardSerial
2. nvram 4D1FDA02-38C7-4A6A-9CC6-4BCCA8B30102:BiosDate
3. nvram 4D1FDA02-38C7-4A6A-9CC6-4BCCA8B30102:BiosVersion
4. nvram 4D1FDA02-38C7-4A6A-9CC6-4BCCA8B30102:HardwareAddress
5. nvram 4D1FDA02-38C7-4A6A-9CC6-4BCCA8B30102:Manufacturer
6. nvram 4D1FDA02-38C7-4A6A-9CC6-4BCCA8B30102:ProcessorSerial
7. nvram 4D1FDA02-38C7-4A6A-9CC6-4BCCA8B30102:ProductFamily
8. nvram 4D1FDA02-38C7-4A6A-9CC6-4BCCA8B30102:ProductId
9. nvram 4D1FDA02-38C7-4A6A-9CC6-4BCCA8B30102:ProductName
10. nvram 4D1FDA02-38C7-4A6A-9CC6-4BCCA8B30102:SystemSerial
11. nvram 4D1FDA02-38C7-4A6A-9CC6-4BCCA8B30102:ChassisAssetTag
12. nvram 4D1FDA02-38C7-4A6A-9CC6-4BCCA8B30102:EnclosureType
13. nvram 4D1FDA02-38C7-4A6A-9CC6-4BCCA8B30102:BaseBoardAssetTag

14. nvram 4D1FDA02-38C7-4A6A-9CC6-4BCCA8B30102:FirmwareFeatures
15. nvram 4D1FDA02-38C7-4A6A-9CC6-4BCCA8B30102:FirmwareFeaturesMask
16. nvram 4D1FDA02-38C7-4A6A-9CC6-4BCCA8B30102:FirmwareRevision
17. nvram 4D1FDA02-38C7-4A6A-9CC6-4BCCA8B30102:FirmwareVendor
18. nvram 4D1FDA02-38C7-4A6A-9CC6-4BCCA8B30102:SystemSKU
19. nvram 4D1FDA02-38C7-4A6A-9CC6-4BCCA8B30102:SystemVersion
20. nvram 4D1FDA02-38C7-4A6A-9CC6-4BCCA8B30102:HardwareSignature
21. nvram 4D1FDA02-38C7-4A6A-9CC6-4BCCA8B30102:platform-uuid

Alles anzeigen

Also einfach Zeile für Zeile ins Terminal eingeben und die entsprechende Ausgabe speichern. Die kannst du dann für Clover verwenden.

Löschen kannst du einen Eintrag im NVRAM, indem du einfach "-d" im nvram Befehl mit einfügst, also zum Beispiel:

Code

1. nvram -d 4D1FDA02-38C7-4A6A-9CC6-4BCCA8B30102:BaseBoardSerial

Ich denke es ist besser, wenn du dich entscheidest. Entweder Clover oder Ozmosis. Soweit ich weiß ist es auch so, dass wenn du ein Ozmosis BIOS hast aber Clover auf deine System Platte installierst, dass dann Ozmosis gar nicht mehr genutzt wird sondern eben nurnoch Clover (PS: Oder vielleicht auch anders herum!?). Aber ich kann mir vorstellen dass da einiges durcheinander kommen kann wenn man beides parallel nutzt. Und es macht ja auch irgendwie keinen Sinn 😊

Ich würde dir raten einfach Ozmosis weiter zu nutzen. Für die Installation benötigst du im Moment jedoch Clover auf dem USB Stick (NICHT auf die System Platte!) damit die Installation startet.

Hier ist eine Anleitung wie ich El Captain auf eine zweite Festplatte installiert habe (neben meinem Hauptsystem Yosemite):

USB Install Stick vorbereiten:

- 1.) OSX El Capitan aus dem App Store herunterladen
- 2.) USB Stick Formatieren mit Mac OSX Journaled und GUID Partitionstabelle
- 3.) USB Stick umbenennen in "usb"
- 4.) [Install Stick](#) erstellen:

Code

1. `sudo /Applications/Install\ OS\ X\ El\ Capitan.app/Contents/Resources/createinstallmedia --volume /Volumes/usb --applicationpath /Applications/Install\ OS\ X\ El\ Capitan.app --nointeraction`

- 5.) Clover auf [Install stick](#) installieren

- [Clover v2.3k r3270](#) herunterladen
- Installation starten
- USB Stick für die Installation auswählen!
- Auf Anpassen gehen und folgendes auswählen:

Install for UEFI booting only

Installiere Clover in der ESP

Drivers64UEFI -> EmuVariableUefi-64

Drivers64UEFI -> OsxAptioFix2Drv-64

Drivers64UEFI -> PartitionDxe-64

- 6.) FakeSMC.kext für [Clover installieren](#):

- EFI Partition des USB Sticks mounten
- FakeSMC.kext in folgende Verzeichnisse kopieren:

/EFI/CLOVER/kexts/10.10

/EFI/CLOVER/kexts/10.11

- 7.) Clover für dein System anpassen:

Hier kommt der schwere Teil. Ich habe eine angepasste config.plist und DSDT benötigt um den USB Stick zum starten zu bewegen (siehe [HIER](#))

Hier nochmal Danke an CrusadeGT!

Installieren:

- 1.) Grafikkarte ausbauen und interne Grafik nutzen (im BIOS gegebenenfalls aktivieren)
- 1.) USB Stick an USB2.0 anschliessen
- 2.) Installation über Clover Menü starten
- 2.) El Capitan installation starten

FakeSMC.kext in El Capitan installieren:

- 1.) El Capitan mit Clover Stick starten
- 2.) [SIP](#) deaktivieren:

Code

```
1. sudo nvram 7C436110-AB2A-4BBB-A880-FE41995C9F82:csr-active-  
config=%67%00%00%00
```

- 3.) FakeSMC.kext in S/L/E installieren mit kextWizard und [Rechte reparieren](#)

Jetzt sollte auch ein Booten ohne Clover USB Stick möglich sein, also mit Ozmosis.

Viele Grüße,
Steffen

Beitrag von „Granten“ vom 6. Oktober 2015, 15:52

Vielen Dank ihr zwei ! Ihr habt mir sehr weiter geholfen. Dann werde ich es wohl wirklich weiterhin beides mit OZ betreiben.

[steff89](#) ich bin aus der clover geschichte etwas raus. wo bekomme ich denn die FakeSMC.kext für mein mainboard her bzw ist die überhaupt mainboard abhängig? die gleiche frage stellt sich bei der dsdt datei. woher hattest du die?

Beitrag von „crusadegt“ vom 6. Oktober 2015, 15:59

FakeSMC ist NICHT mainboardabhängig... Da nutzen alle die selben...

ich schick dir demnächst mal ne config.plist + ssdt für dein Board. Bitte gedulde dich noch ein wenig

Beitrag von „steff89“ vom 6. Oktober 2015, 15:59

Hey,
die FakeSMC.kext kann man mit dem Programm [Pacifist](#) aus der aktuellen Multibeats (siehe google) extrahieren.
Ich habe dir die FakeSMC.kext die ich verwendet habe mal hier mit angehängt.

Wegen der config.plist und DSDT hat mit CrusadeGT weitergeholfen. Vielleicht kann er dir hier auch helfen.

Viele Grüße,
Steffen

Beitrag von „Granten“ vom 6. Oktober 2015, 16:49



ihr seid die besten

[crusadegt](#) vielen dank schon mal im voraus!!! ich warte gespannt darauf 😊

Beitrag von „crusadegt“ vom 6. Oktober 2015, 16:55

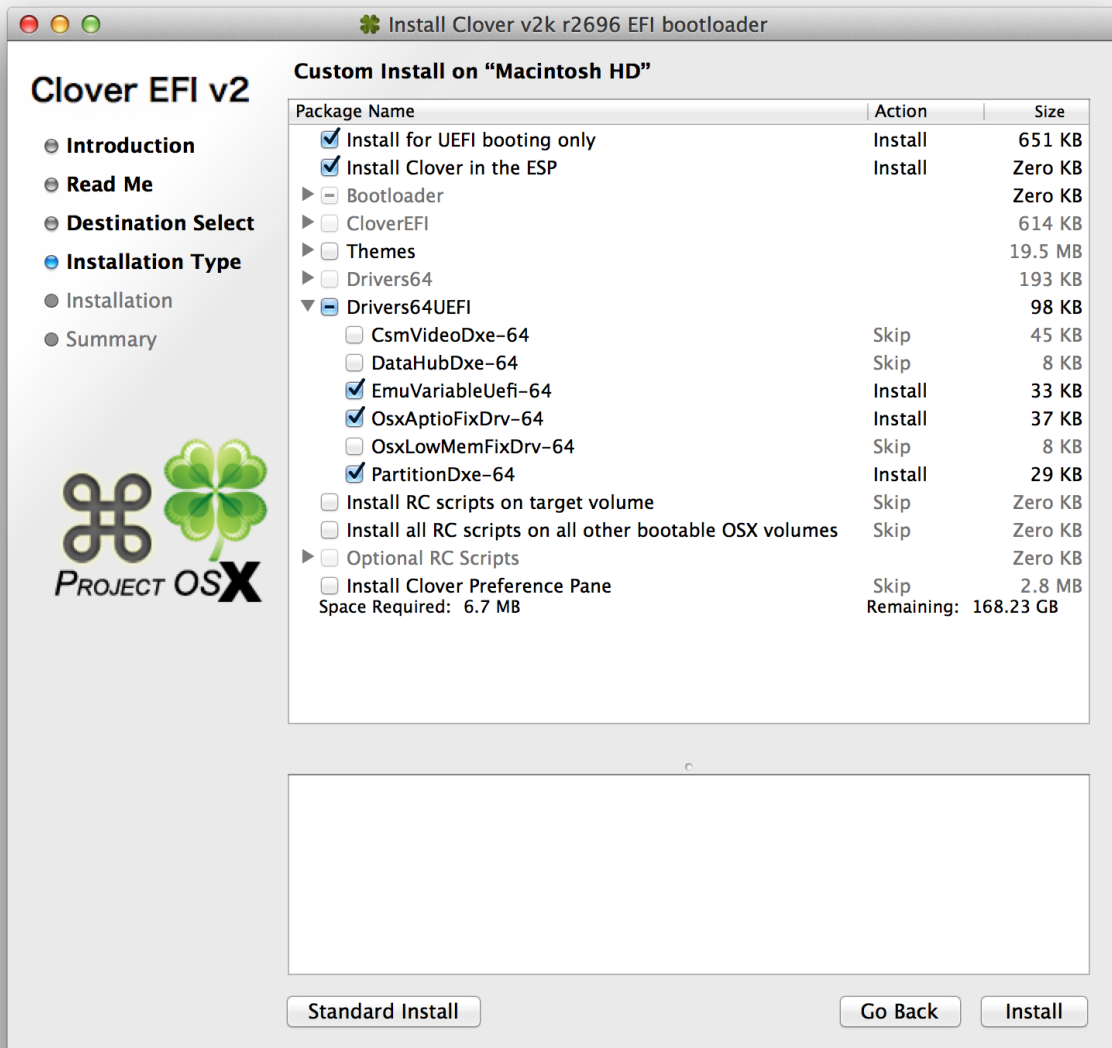
So ca. 5min noch

Beitrag von „Granten“ vom 6. Oktober 2015, 16:59

ich hab heute damit gar nicht mehr gerechnet oO tausend dank ! wie genau erstellst du die denn jetzt? im Prinzip hast du ja nur die Daten von meinem mainboard.

Beitrag von „crusadegt“ vom 6. Oktober 2015, 17:06

Clover bitte mit folgenden Einstellungen installieren :



Anhängende config.plist mit der aus der EFI vom Stick tauschen
SSDT nach EFI/Clover/ACPI/patched
Fake SMC in den EFI/Clover/kext/10.11 Ordner kopieren

Falls deine Graka die Webtreiber brauch, dann bitte noch folgenden Bootflag zusetzen:
nv_disable=1

Ich hab die SSDT nicht erstellt.. Ich bediene mich da einem sehr netten Tool 😊

Beitrag von „Granten“ vom 6. Oktober 2015, 18:34

vielen vielen dank für deine Hilfe 😊 ich werde es jetzt gleich mal testen.

gibt es dieses tool öffentlich oder ist das nur intern für euch?

Beitrag von „MacGrummel“ vom 6. Oktober 2015, 18:56

Und: Nimm bitte nicht die System-Platte für die Clover-EFI, und nicht die SATA-Platte mit der niedrigsten Anschluss-Nummer im BIOS (meist sata=0), wenn das geht! Das mag Ozmosis nicht so richtig..

P.S.: Du kannst auf diesem Weg zwar wunderschön alle Daten auslesen, wirklich Sinn macht das natürlich nur bei den Variablen:

Persönlich variabel sind die beiden UUIDs, die hängen aber direkt zusammen. Eine richtig eingetragen reicht, aus der errechnet sich automatisch die andere!

Greif Dir den [Clover Configurator](#) und geh bei laufendem Ozmosis-System auf die Seite "RtVariables". Da drückst Du "Calculate". Da siehst Du schon die meisten Variablen. Die darfst Du dann auf die Seite "SMBIOS" übernehmen. Aber da zuerst mit dem Zauberstab den richtigen RechnerTyp aussuchen!

Da noch die Board Serial Number mit der MLB der Vorseite und die SmUUID mit der Hardware-UUID auffüllen!

Wenn Du noch Zweifel hast, nimm Dir das kleine Terminal-Protokoll [iMessageDebug](#). Da steht auch der richtige, manchmal von Ozmosis automatisch erweiterte MLB- und eben auch der aktuelle ROM-Wert drin! Diese Doppel-Strategie ist aus Sicherheitsgründen nur zu Empfehlen!

Der Vorteil ist, wenn Du diese vielen Daten jetzt sammelst, hast Du sie für das hoffentlich bald erscheinende neue Ozmosis schon parat liegen. In der PListe..

Beitrag von „Granten“ vom 6. Oktober 2015, 19:01

das mit der Platte verstehe ich jetzt nicht. ich habe das efi doch auf dem USB Stick und nicht auf einer Festplatte. oder habe ich da was falsch verstanden?

Beitrag von „MacGrummel“ vom 6. Oktober 2015, 19:28

Ich dachte da an eine permanente zweite Installation! Aber so geht das natürlich auch: Die USB-Efi ist eben nicht der Sata=0-Port! Da greift Ozmosis nämlich immer drauf zurück!

Beitrag von „Granten“ vom 6. Oktober 2015, 20:59

ja eine permanente zweie installation ist auch das ziel. nur eben mit OZ. clover nur für die installation von EC. meintest du das? wenn ja verstehe ich dich grad nicht^^

Beitrag von „crusadegt“ vom 6. Oktober 2015, 21:10

Naja wenn du eh schon Ozmosis hauptsächlich nutzt würde ich dir auch raten bei EC dann auch Ozmosis zu nutzen. Den Clover Stick brauchst du ja nur für die Installation;)

Klappte denn nun alles?

Beitrag von „Granten“ vom 6. Oktober 2015, 22:09

genau so hatte ich es vor 😊

nach langem abwarten kann ich jetzt sagen dass leider nicht alles klappt. der Stick bootet beim Apfel Logo durch, kommt dann zum nächsten bild wo eigentlich das Menü kommen sollte, aber bis auf die Maus mit dem Kreis Symbol passiert nichts :-/ was könnte das sein?

Beitrag von „crusadegt“ vom 6. Oktober 2015, 22:10

FakeSMC hast du auf n Stick kopiert?

Beitrag von „Granten“ vom 6. Oktober 2015, 22:17

ja, alles genau so wie du es beschrieben hast. habs jetzt extra nochmal überprüft

Beitrag von „crusadegt“ vom 6. Oktober 2015, 22:37

Hmm berechnete Frage... Kann ja nur noch ne Kleinigkeit sein, wenn du schon so weit gekommen bist!

Mich würde ja mal interessieren, wie er bootet, wenn du mit Stock Bios bootest.... ich hab da die dumme Vermutung, dass OZ da zwischen funkt..

EDIT: du bootest aber via F12 und dann die UEFI vom STick?

Beitrag von „Granten“ vom 6. Oktober 2015, 22:41

ich drücke f12 und wähle dann efi aus. danach kommt das clover Menü und dort wähle ich den Stick aus. ich könnte den Stick direkt auswählen, aber das ist falsch oder ?

Beitrag von „crusadegt“ vom 6. Oktober 2015, 22:43

Ist schon richtig so wie du es gemacht hast 😊

Edit: bootet er den verbose Mode sauber durch?

Stick hängt an USB 2.0?

Beitrag von „Granten“ vom 6. Oktober 2015, 22:46

ja aber was könnte es dann sein? seit ich oz benutze habe ich noch nie aus das stock bios umstellen müssen und weis deswegen auch nicht so richtig wie das geht. mein mainboard hat glaube ich einen kleinen Schalter mit dem ich auf das 2. bios wechseln kann. aber ob davon dann das andere unberührt bleibt weis ich nicht

Beitrag von „crusadegt“ vom 6. Oktober 2015, 22:47

Sie meinen vorherigen Post 😊

Beitrag von „Granten“ vom 6. Oktober 2015, 23:02

er bootet im verbose durch, ob das sauber ist ist weis ich nicht. er braucht fast 5min bis er da durch ist. auf USB 2.0 steckt der Stick. habs aber mit beidem getestet. kein Erfolg 😞

Beitrag von „crusadegt“ vom 6. Oktober 2015, 23:06

Deine gtx brauch keine Web Driver oder?

Beitrag von „Granten“ vom 6. Oktober 2015, 23:10

so viel ich weis nicht. aber 100% sagen kann ich es grade nicht. dafür war ich wieder zu lange aus dem Thema raus :-/

Beitrag von „crusadegt“ vom 6. Oktober 2015, 23:13

Hmmmm die sollte eigentlich so laufen habe ich gerade gelesen.. Probiere doch mal nur von der igpu zu booten

Beitrag von „Granten“ vom 7. Oktober 2015, 07:30

werd ich heute Abend mal probieren. aber ich glaube mich zu erinnern das ich sowas schon mal hatte und es da mit der gtx funktioniert hat. leider weis ich aber nicht mehr was da geholfen hat

Beitrag von „crusadegt“ vom 7. Oktober 2015, 08:24

Eigentlich sollte dein System ja einwandfrei laufen.. Da ist eigentlich nichts, was nicht kompatible ist oO

Beitrag von „Granten“ vom 7. Oktober 2015, 17:52

[Zitat von MacGrummel](#)

Greif Dir den Clover Configurator und geh bei laufendem Ozmosis-System auf die Seite "RtVariables". Da drückst Du "Calculate". Da siehst Du schon die meisten Variablen. Die darfst Du dann auf die Seite "SMBIOS" übernehmen. Aber da zuerst mit dem Zauberstab den richtigen Rechnertyp aussuchen!

[Zitat von MacGrummel](#)

Da noch die Board Serial Number mit der MLB der Vorseite und die SmUUID mit der Hardware-UUID auffüllen!

Wenn Du noch Zweifel hast, nimm Dir das kleine Terminal-Protokoll iMessageDebug. Da steht auch der richtige, manchmal von Ozmosis automatisch erweiterte MLB- und eben auch der aktuelle ROM-Wert drin! Diese Doppel-Strategie ist aus

Sicherheitsgründen nur zu Empfehlen!

Der Vorteil ist, wenn Du diese vielen Daten jetzt sammelst, hast Du sie für das hoffentlich bald erscheinende neue Ozmosis schon parat liegen. In der PListeh ..

Deine Ergänzung habe ich eben erst gesehen... Ich verstehe den Sinn nicht warum ich jetzt wieder alles ändern soll. Ich hab doch schon gut funktionierende Daten und will die eben nur für später abspeichern. Dafür wollte ich einfach den einfachsten und besten Weg wissen wie ich an alle Daten komme die ich brauche. Sind das dann alle mit den Terminal Befehlen oder brauch ich sonst noch was?

Beitrag von „MacGrummel“ vom 7. Oktober 2015, 18:50

Du kannst jede Zeile einzeln im Terminal abfragen. Oder eben die wichtigsten Daten direkt aus dem iMessageDebug in Deine Clover-Liste übertragen. Das andere im Clover Configurator zeigt eben auch nur die Daten an, die man wirklich ändern kann. Es ist schön, zu wissen, welche Board-ID ein Rechner hat, aber die ist dann halt beim gesamten Typ identisch. Und deshalb lies nur die variablen Werte aus, das reicht! Ob nu als Terminal-Befehl oder über Clover Configurator und iMessageDebug. Da sollten die gleichen Werte raus kommen!

Beitrag von „Granten“ vom 7. Oktober 2015, 20:31

@[MacGrummel](#) jetzt weis ich was du meinst. danke. der iMessageDebug zeigt mir genau die Daten an die ich auch sichern sollte, nicht mehr und nicht weniger?

@[CrusadeGT](#) aaaalso. ich hab nochmal mein bios überprüft, dort ein zwei Sachen gefunden die nicht richtig eingestellt waren, was aber auch nicht geholfen hat. danach hab ich den usb stick komplett neu nochmal erstellt, hat nichts gebracht. auch die grafikkarte auszubauen hatte keinen erfolg, es hat es eher schlimmer gemacht, siehe das Bild unten. ich bin langsam echt ratlos 😞

EDIT: muss vielleicht noch in der config [SIP](#) deaktiviert werden? ich kann nämlich wie [HIER](#) beschrieben nirgends im clover configurator CsrActiveConfig finden um 0x67 einzutragen.

Beitrag von „crusadegt“ vom 7. Oktober 2015, 20:39

Dann wirst du höchstwahrscheinlich eine alte Version des Clover Configurators nutzen.. Bitte die Vibrant Version nehmen.. Clover ansich min. V. 3270

Beitrag von „MacGrummel“ vom 7. Oktober 2015, 20:54

Ganz genau das! Im Prinzip brauchst Du halt die oberen sieben Zeilen, bzw eigentlich nur 6 davon, da die beiden UUIDs direkt verbunden sind..

Im Zweifelsfall kannst Du auch einfach die [SIP](#)-Daten direkt in die P-Liste eintragen:

Code

1. `</dict>`
 2. `<key>RtVariables</key>`
 3. `<dict>`
 4. `<key>CsrActiveConfig</key>`
 5. `<string>0x67</string>`
 6. `<key>MLB</key>`
 7. `<string>J5xxxx...`
-

Beitrag von „Granten“ vom 7. Oktober 2015, 22:05

ok mit dieser version geht es. ich habs mal jetzt hinzugefügt und teste es gleich. die clover version die ich benutzt habe war r3277. bis gleich

edit: hat wieder nichts gebracht. es bleibt immer noch mit der Kreis Maus stehen und läd sich

tot...