

Erledigt

Yosemite auf HP Z800 dual Xeon Workstation "Still waiting for root device"

Beitrag von „drnoodle“ vom 2. November 2015, 13:50

Hallo zusammen,

ich versuche gerade 10.10. auf meinen Z800 dual Xeon 2x3,2 Ghz zu installieren, komme aber leider nicht weiter. Folgende Schritte:

- USB Stick mit Master Boot Record formatiert (GIUD auch getestet)
- OSX Yosemite gekauft und herunter geladen auf mein Macbook Pro (ist im Ordner Programme)
- OSX kopiert mit `"sudo /Applications/Install\ OS\ X\ Yosemite.app/Contents/Resources/createinstallmedia --volume /Volumes/USB --applicationpath /Applications/Install\ OS\ X\ Yosemite.app --no interaction"`
- danach Chimera 4.0.1 installiert

Dann kommt "This package is incompatible with this version of OS X and may fail to install."

Wenn ich "install anyway" auswähle und den Z800 mit USB boote, kommt:

"Can't find /System/Library/Kernels/kernel"

Was mach ich falsch?

Danke schonmal!

doc

Beitrag von „mosercore“ vom 2. November 2015, 14:23

Oh das klingt genau wie bei mir ...

Versuche es mal mit diesem Tool: <http://www19.zippyshare.com/v/ttXEu5la/file.html>

Du musst deinen Stick mit Mac OS Extended (Journaled) & GUID formatieren und ihn USB nennen. Und wenn die Yosemite installer Datei in Anwendungen ist kopiert das Tool dir das direkt auf den Stick und anschließend kannst du noch Laptop Support oder ähnliches anwählen. Das war bei mir zumindest der einzige Weg Yosemite zu installieren.

Wenn der Stick dann fertig ist musst du das Tool nur noch mit Copy & Paste auf den Stick kopieren.

Bei der Installation musst du dann deine HDD in Mac OS Extended (Journaled) & GUID formatieren da Yosemite im nächsten Schritt meckert.

Wenn dann alles soweit geklappt hat und du auf den Desktop kommst musst du mit dem Tool noch eben den Post-Installer ausführen. Und dann wie gewohnt mit MultiBeast & EDP arbeiten.

Ich hoffe es klappt bei dir 😊

Beitrag von „thommel“ vom 2. November 2015, 14:26

Hallo,

habe einen [Link](#) gefunden in dem es um Yosemite auf Deinem Rechner geht.

Beitrag von „drnoodle“ vom 2. November 2015, 15:02

Edit:

ich komme nun in die Installation. Nur wird dort keine Festplatte angezeigt. Ich kann nur auf eine externe USB HDD installieren. Sata geht nicht. Gibts da ein Bootflag mit dem Sata aktiviert wird? Im Bios wird die HDD erkannt....

Thx!

Beitrag von „ralf.“ vom 2. November 2015, 15:52

Ist AHCI aktiviert?

Kein SATA 6 verwenden wenn Sata 3 vorhanden ist.

Notfalls eine SATA-Karte einbauen. Oder erst mal auf den USB-Stick installieren

Beitrag von „icecloud“ vom 2. November 2015, 16:17

Ich hatte einmal eine ähnliche Workstation, die HP Z600. Damit dort meine Sata 3 Harddisk erkannt wurde musste man statt AHCI RAID im Bios angeben.

Danach wurde meine Festplatte erkannt.

Beitrag von „mosercore“ vom 2. November 2015, 16:18

Hast du vielleicht die Möglichkeit die HDD in einem anderen System vorher zu Partitionieren? Vielleicht hilft das ja.

Beitrag von „drnoodle“ vom 2. November 2015, 17:14

Alles probiert, SATA 150, Sata300, IDE. Ich versuche es jetzt mit Mavericks.

EDIT:

geht auch nicht, HDD wird nur per USB Dock erkannt. Ich habe 10.10. nun installiert, danach boote ich vom Stick - aber wähle die neue Installation, die ich an den Sataport umgehängt habe. Diese bootet und dann wird ein Stoppschild gezeigt. DH. er kann wieder nicht auf die HDD zugreifen oder?

Beitrag von „mosercore“ vom 2. November 2015, 18:11

Hast du denn im BIOS irgendwas umgestellt? Eventuell mal Standarteinstellungen wiederherstellen?

Zeigt der Bootloader vom Stick denn deine HDD an oder nur den Stick zum booten?

Wenn der die HDD Anzeigt starte doch mal mit -x -v ?!

Was passiert denn wenn du die HDD am USB Dock lässt? Dauert zwar eventuell ewig zu booten aber vielleicht klappt das ja

Beitrag von „drnoodle“ vom 2. November 2015, 22:38

Er zeigt nur die USB Geräte. Hab mehrere Foreneinträge bzgl. meines Themas und dem Z800 gefunden, scheint oft ein Problem zu sein. Ich kann morgen leider nicht testen. Wenn ich eine Lösung gefunden habe, werde ich schreiben.

Beitrag von „Fantomas“ vom 3. November 2015, 11:44

Zuerst, falls noch nicht geschehen, im Bios auf AHCI-RAID umstellen!

Ich habe dir ein Paket mit erforderlichen Kexten angehängt! Den AHCIPortinjector.kext muß du schon auf den Installationsstick installieren! Den Inhalt des Installationssticks muß du erst sichtbar machen und im Ordner System/Library/Extensions den Kext einfügen und den AppleHPET.kext löschen, damit USB funktioniert! Zum sichtbar machen ist im Paket auch ein Tool enthalten!

Wenn du dann installiert hast, muß du alle Kexte in den Ordner System/Library/Extensions auf der Systemplatte installieren. Das kannst du am Besten mit KextUtility erledigen: [Kext Utility immer aktuell](#)

Und auch dort die AppleHPET.kext löschen, damit die USB-Ports funktionieren! Die Standard-Kexte, wie FakeSMC usw. kannst du mit MultiBeast installieren! Lan Kext brauchst du nicht, der wird von Mac OS X OOB unterstützt!

Und als Bootloader Chameleon benutzen! Am Besten erstmal ohne Bootloader installieren und dann Chameleon installieren: [Chameleon aktuelle und ältere Versionen](#)

Wenn du ECC Server Ram eingebaut hast, muß du die Systemdefinition (smbios.plist) auf Mac Pro 4,1 oder Mac Pro 5,1 stellen! Das kannst du am Besten mit dem ChameleonWizard erledigen: [Chameleon Wizard 4.4. 1](#)

Viel Erfolg!

Beitrag von „mosercore“ vom 3. November 2015, 11:58

Das war ja mal ne krasse und detaillierte Ansage 😊

Beitrag von „drnoodle“ vom 3. November 2015, 17:41

@ Fantomas: vielen vielen vielen Dank schonmal!

Ich bekomme den Install auf den Stick irgendwie nur mit Unibeast hin. Mit Chimera fehlt der

Kernel. Nun beschreibe ich mal **meine Installation:**

- AHCI Raid eingestellt und die HDD an den ersten SAS Sata Port gehängt. Wird ordentlich erkannt im Bios.
- Stick erstellt mit Unibeast und Yosemite + Legacy USB Support
- Show all files ausgeführt
- AHCIPortinjector.kext -> auf den Stick in S/L/E kopiert
- AppleHPET.kext gelöscht

Dann den stick gebootet mit den Flags:

"GraphicsEnabler=Yes PCIRootUID=0 IGPEenabler=No"

- HDD wird am Sata/SAS Port nicht erkannt, umgehängt an den Sata Raid -> ERKANNT!!! Yeah.

Jetzt läuft der Install. Ich melde mich!

Dankedanke!

EDIT:

Install hat sich aufgehängt "noch ungefähr 3 Minuten" steht jetzt seit 30 Minuten.

Beitrag von „mosercore“ vom 3. November 2015, 18:24

Das mit dem noch 3 Minuten hab ich bei Yosemite auch immer.. Irgendwann bricht die installation dann ab aber bei mir funktioniert das OS trotzdem. Komische Sache. Vielleicht ist es bei dir ja auch so.

Beitrag von „Fantomas“ vom 3. November 2015, 19:52

UniBeast ist auch die richtige Methode um zu installieren! Das kann schon mal dauern, die Installation. Die Zeitanzeige ist nicht relevant! Die Installation kann schon mal 45 Minuten bis zu einer Stunde dauern! Auf alle Fälle erstmal vermeiden die Installation abubrechen!

Mit welcher Version von UniBeast hast du installiert? Wenn du schonmal in die Installation kommst, liegt es wahrscheinlich nur noch an einer Kleinigkeit!

Ich habe übrigens Yosemite auf eine HP Z600 Workstation installiert! Dort hat es funktioniert. Von der verbauten Hardware sind bis auf das Boarddesign beide Systeme identisch!

UniBeast hat bei manchen Installationen auch die Macke, das bestimmte Installationsdateien nicht entpackt werden können! Evtl. mußt du die Installation öfters probieren!

Beitrag von „drnoodle“ vom 4. November 2015, 08:37

Install neu gestartet, jetzt bleibt er bei 8 Minuten Rest hängen. Im Protokoll steht:

```
OSInstaller [413] Can not connect to /var/run/systemkeychaincheck.socke: no such file or directory
```

Ich lass das jetzt aber mal noch ne Stunde laufen.

Beitrag von „mosercore“ vom 4. November 2015, 10:46

und gibt es schon neue Erfolge?

Beitrag von „drnoodle“ vom 4. November 2015, 10:57

Install erledigt, die Dateien auf der HDD in S/L/E eingefügt und die AppleHPET.kext gelöscht.

Er erkennt nun die Festplatte nicht mehr am normalen Sata. Ich habe sie nun wieder an den SAS port gehängt, da wird sie erkannt. Jedoch scheint der Kext "AppleCPUPowermanagement" einen Fehler zu verursachen.

Check:

Beitrag von „Fantomas“ vom 4. November 2015, 11:02

Ansonsten baust du die Festplatte in einen deiner anderen Hackintoshes ein, installierst Yosemite und baust sie wieder aus! Dann baust du sie in die Z800 ein, bootest über den jetzigen Installationsstick die Festplatte und richtest dann alles so ein, wie von mir oben im Post beschrieben (Bootloader, Kexte installieren usw.)! Das sollte auch funktionieren!

UniBeast stellt sich des öfteren echt zickig an! Hatte ich aber auch. Ich weiß garnicht, wann es bei mir funktioniert hat mit der UniBeast-Methode!

Beitrag von „derHackfan“ vom 4. November 2015, 11:06

So wie Fantomas geschrieben hat, auf einem anderen Hack installieren und dann in den HP Z800 schieben.

Clover auf USB Stick installieren und Systemdefinition MacPro 3,1 wählen, je weniger Kext in EFI desto mehr ist.

Beitrag von „drnoodle“ vom 4. November 2015, 11:27

Ich hab hier nur mein MacbookPro. Daran habe ich eine HDD Dockingstation und kann die Kexte installieren. Hab nochmal neu angefangen und alles neu aufgespielt.

Und ich nutze ECC Ram. Wenn ich aber mit Chameleon Wizard auf Mac 4.1 stellen möchte, klappt es nicht. Er speichert die SMBIOS.plist nicht.

Beitrag von „Fantomas“ vom 4. November 2015, 11:34

Ich hatte deinen Post vorhin garnicht gesehen, wegen "AppleCPUPowermanagement"! Hast du die NullCPUPowermanagement.kext installiert? Dann kommt es auch nicht mehr zu der Panik! Dann war die Installation eigentlich schon erfolgreich!

Kopiere die smbios.plist aus dem Extra-Ordner von dem Installationsstick in deinen Extra-Ordner der Systemplatte. Falls du den Extra-Ordner auf dem Installationsstick nicht sehen kannst, benutze das Tool aus meinem Paket um es sichtbar zu machen! Versuche dann nochmals die Systemdefinition mit dem ChameleonWizard zu ändern!

Beitrag von „drnoodle“ vom 4. November 2015, 12:06

NullCPUPowermanagement.kext habe ich installiert in S/L/E. Extra Ordner des Stick habe ich auf die HDD kopiert. Folgender Inhalt hat der Extra Ordner:

Edit: und jetzt meckert er neu: Cant find mach_kernel. Das Teil macht mich echt fertig 🤔

Beitrag von „Fantomas“ vom 4. November 2015, 16:25

Schau als erstes in den Ordner System/Library/Extensions, ob sich dort schon einige der Kexte, die du im Extra-Ordner hast, befinden. Wenn ja, diese schon mal im Extra-Ordner löschen! Es dürfen keine Kexte doppelt vorhanden sein! Bis auf EvOreboot.kext, AppleACPIPlatform.kext

und FakeSMC.kext alle anderen auch löschen! Dann die übrig gebliebenen Kexte mit KextUtility in System/Library/Extensions installieren! Danach den Extensions-Ordner im Extra-Ordner löschen!

Hast du auch die Kexte, die in meinem Archiv sind installiert? Und zur Sicherheit, nach jeder Installation die Zugriffsrechte der Festplatte reparieren! Kannst du mit dem Festplattendienstprogramm machen!

Beitrag von „drnoodle“ vom 5. November 2015, 10:21

Ich teste es nun nochmal von vorne. Bios 3.57 (neuste Version) auf den Z800 gespielt und einen anderen USB Stick (16gb). Drück mir die Daumen 😊

EDIT:

Habe nun neu installiert. Was mich wundert - vor der Installation habe ich die HDD am Sata 0-Port, dort wird sie erkannt, wenn ich über den Stick installiere. Diese formatiere ich in Mac Journaled und installiere Yosemite.

Nach der Installation, wird die HDD an dem Port nicht mehr erkannt. Auch nicht wenn ich die AppleHPET lösche und die AHCIPortInjector.kext installiere. Kann ja nicht sein, das ich die umstecken muss, auf den SAS Port.

Beitrag von „Fantomas“ vom 5. November 2015, 11:54

Die Workstations Z600 und Z800 sind von der Hardware zu 90% kompatibel mit einem Mac Pro 4,1 oder Mac Pro 5,1! Deswegen nur diese Kexte in System/Library/Extensions installieren:

FakeSMC.kext (mit MultiBeast)

EvOreboot.kext (mit MultiBeast)

AppleACPIPlatform.kext (mit MultiBeast)

AHCIPortInjector.kext (aus meinem Paket)

NullCPUPowermanagement.kext (aus meinem Paket)

VoodooHDA_v2.87.kext (aus meinem Paket)

und die AppleHPET.kext entfernen. Den Extra-Ordner vom Installationsstick auf die

Systemplatte kopieren. Im Extra-Ordner den Extensions-Ordner löschen! Mit ChameleonWizard die Systemdefinition Mac Pro 5,1 einrichten und die Datei sbios.plist im Extra-Ordner abspeichern! Die Zugriffsrechte mit dem Festplattendienstprogramm reparieren! Dann den Chameleon-Bootloader installieren!

Nochmal die Frage, welche UniBeast-Version benutzt du? Bitte nur die für Yosemite benutzen:
[UniBeast 5.1.0 Yosemite](#)

Beitrag von „drnoodle“ vom 5. November 2015, 12:17

Hi, ich habe Unibeast 5.2.0 genutzt. Ok dann nochmal neu... aber das HDD Erkennungsproblem liegt ja nicht an dem Install, das liegt ja woanders. Wenn ich von RAID-AHCI auf IDE stelle, wird diese im Bootloader wieder erkannt. Bootet aber nicht...

Ich mache jetzt nochmal alles mit Unibeast 5.1.0 und deiner Erklärung von eben. Melde mich. Dankesehr!

Beitrag von „Fantomas“ vom 5. November 2015, 12:38

Unibeast 5.2.0 geht natürlich auch. Im Bios muß auf AHCI-RAID umgestellt werden. Wie hast du die Festplatte formatiert? Sie sollte mit GUID-Partitionstabelle und Mac OS Extended (Journaled) formatiert sein! Die Festplatte sollte im 2ten Port (entweder in den schwarzen Port oder in den ersten weißen Port) gesteckt sein! Habe gerade nachgeschaut. Es muß der erste schwarze neben dem blauen Port sein!

Beitrag von „drnoodle“ vom 5. November 2015, 12:50

Okay, ist im Port 1 (erster schwarzer neben dem Blauen). RAID-AHCI ist eingestellt. Stick wird grade mit Unibeast 5.1.0 erstellt. Wenn dieser fertig ist, lösche ich die AppleHPET.kext und

installiere die AHCIPortInjector.kext

Edit:

kein Laptop und kein USB Legacy Support auswählen, richtig? Er erkennt die HDD auf Port-1 im install nicht. Ich muss diesen immer auf die untere Leiste stecken (SAS)

Beitrag von „Fantomas“ vom 5. November 2015, 15:58

Dann liegt es eindeutig an den [Bios Einstellungen](#). Mache dich damit erstmal vertraut! Am Besten die Informationen im Internet besorgen. Dort gibt es einige Einstellungen, die mit den SAS und SATA Ports zusammenhängen. Hast du auch schon mal die [Bios Einstellungen](#) auf "Default" gesetzt und nur den RAID AHCI Modus eingestellt? Hast du auch schon bemerkt, das das Bios die Einstellungen erst übernimmt, wenn man in der Rubrik die F10 Taste drückt?

Was für eine Festplatte benutzt du. Habe auch schon mal im Internet gelesen, das die HP Workstation Z400, Z600 und Z800 keine Festplatten mit 6GB/s unterstützen! Sind aber schon ältere Beiträge! Obwohl, ich habe in meiner Z600 auch eine Samsung SSD 830 mit 6Gb/s eingebaut und es funktioniert!

Welchen Chipsatz hat dein Board? Welche Xeon CPU`s kannst du verwenden. Ich habe den Chipsatz, womit man auch 2 mal 6-Core Xeon benutzen kann! Es gibt bei HP auch Boards, die nur einen 6-Core Xeon oder 2 mal 4-Core Xeon unterstützen!

Du bist kurz davor, das es funktioniert!

Beitrag von „drnoodle“ vom 5. November 2015, 16:31

Ja das passt alles. Ich hatte ja OSX schon laufen, aber eben ein älteres. Dann ist der Rechner abgeschmiert, der HP Service hat 4 mal das Mainboard und die Prozessoren getauscht, usw usw.

2x XEON X5672 @ 3,2 Ghz
16 GB ECC 1333Mhz
Bios 3.57

Festplatte: Samsung 400GB HD401LJ (wenns läuft klone ich das auf eine SSD)

Beitrag von „drnoodle“ vom 6. November 2015, 12:19

Hab das BIOS mal komplett eingestellt. Jetzt erkennt er die HDD auch am besagten Sata Port. Install fertig. Jetzt hängt es nur noch an dem ein oder anderen Kext.

"IOBluetoothHCIController..... Missing Bluetooth Controller Transport"

Hier hängt er ca. 3 Minuten und dann kommen drei weitere Einträge:

```
"USB HSC Identifier non unique...  
"AppleUSBHCI :: unlinkAsyncEndpoint - .... "
```

Danach wird das Bild schwarz.

Beitrag von „Fantomas“ vom 6. November 2015, 13:51

Was für eine Grafikkarte hast du eingebaut?
Gebe mal folgende Bootargumente beim Bootloader ein:
GraphicsEnabler=No
oder GraphicsEnabler=Yes

aber auf die Groß- Kleinschreibung achten!

Beitrag von „drnoodle“ vom 6. November 2015, 13:55

Es ist eine GTX 570 eingebaut. Ich starte eigentlich immer mit "GraphicsEnabler=Yes PCIRootUID=0 IGPEnabler=No" GraphicsEnabler=No etc. habe ich auch getestet.

Edit:

IOBluetoothHCIXXX.kext gelöscht und eben lief er durch und ich hatte den "Willkommen" Bildschirm. Habe alles konfiguriert (Datum/Zeit usw). Nun reboot, wieder schwarzer Screen. **"DSMOS has arrived."** , danach passiert nichts mehr.

Thema Booten:

aktuell boote ich noch mit dem USB Stick und wähle die HDD dann aus. Wenn ich nun mit Multibeast Chimera 4.0.1 und FakeSMC installiere und den Bootstick entferne, ist kein Boot vorhanden.

Boot: GPT

Boot: test

Boot: fail

Beitrag von „griven“ vom 6. November 2015, 20:55

Das beschriebene Fehlerbild passt 1:1 zu einem nicht korrekt installierten Bootloader. Hier solltest Du noch mal ansetzen denn die Sequenz

Boot: GPT

Boot: test

Boot: fail

Lässt darauf schließen, dass zwar der Bootsektor geschrieben wurde aber die Bootfiles (boot0 und boot1h) nicht auffindbar sind.

Beitrag von „drnoodle“ vom 7. November 2015, 11:19

Mit dem Stick kann ich booten, das ist erstmal ok. Das komische ist, wenn ich im verbose mode boote, bleibt er hängen. Wenn ich -v weglasse, läuft er durch und ich komme in OSX rein.

Dieses läuft aber extrem buggy und langsam. Feinschliff ist jetzt angesagt.

Beitrag von „Fantomas“ vom 7. November 2015, 12:50

Das liegt wahrscheinlich an der Grafik. Schau dir mal diesen Thread an und den Post 6 von @'kruemelnase!<http://www.hackintosh-forum.de...?postID=183994#post183994>

Verändere jetzt nicht mehr so viel. Und wenn, schreibe es dir auf, um es evtl. rückgängig zu machen!

Chimera ist nicht so pralle. Installiere den Chameleon Bootloader, den ich in einem früheren Post verlinkt habe! Kannst du einfach drüber installieren!

Beitrag von „drnoodle“ vom 9. November 2015, 18:23

Thx a lot. Also es geht jetzt auch mit Chameleon. Wobei der ewig bootet, da ist der Chimera schneller vom Stick. Die Grafik scheint nun okay zu sein, habe nichts verändert, nur nochmal neu installiert.

Ein großes Stück weiter.... !

Was aber noch nicht geht:

- Audio

- LAN wird erkannt - auch die Geräte im Netzwerk, kann aber nicht verbinden
 - Internet (Safari friert ein)
-

Beitrag von „YogiBear“ vom 9. November 2015, 18:30

Welchen LAN-Treiber verwendest du? Meines Wissens sind die von Miele die stabilsten. Audio-Chip ist ein ALC898.

Für beides gibt es Kexte im Download-Bereich. Ob sie besser in /E/E oder /S/L/E aufgehoben sind, müsstest du ausprobieren - bin mit Chameleon nicht mehr firm...

Beitrag von „neidersun“ vom 9. November 2015, 21:50

hallo ich habe auch diesen z600 habe fast eine finale dsdt. es sind noch Probleme bei usb und beim stenby und kommt eine schwarzer Bildschirm. es sind auch noch warnnungen und Optimierungen zu machen. könnt ihr mal bitte schauen. die LSPCI liegt auch bei.

Beitrag von „drnoodle“ vom 10. November 2015, 14:25

Danke, ich boote nur noch mit "GraphicsEnabler=Yes". Das reicht. Es scheint mit der Grafik aber allgemein ein Problem zu geben. Immer wenn ich ein neues Fenster öffnen möchte, hängt er sich kurz auf. Dann öffnet sich das Fenster irgendwann.

- "Finder wurde zuletzt beim öffnen von Fenstern unerwartet beendet." -> Danach hängt sich das ganze System auf.
- Safari stürzt ab mit der Meldung: "GraficError"

- VoodooHDA installiert, leider funktioniert der Sound trotzdem nicht.

Ich probiere jetzt mal das DSDT @ neidersun - danke dafür!

Beitrag von „neidersun“ vom 10. November 2015, 16:10

Ich schicke dir nachher mal meine Kompletten kext. Es sind nur nur 3 Fakesmc ahcpiinjektor und noch was ich grade nich im Kopf habe..
denn bekommst du auch meine config von clover.:)

wenn du dich mit dsdt auskennst könnten du ja mal nachschauen was mit dem USB los ist. Ich denke das es das USB 2 ist die normalen USB Anschlüsse funktionieren.

ich schick an besten alles. Config,kext und lpci.text und natürlich noch die neue dsdt. Hab schon mal die Warnungen entfernt.

Beitrag von „drnoodle“ vom 10. November 2015, 16:22

Das wäre natürlich spitze 😊

Beitrag von „Fantomas“ vom 10. November 2015, 17:00

Ich habe selber die HP Z600 Workstation! Bei mir funktioniert alles tadellos! Sound, Sleep, WLAN, Lan, Grafik usw.!

Ergänzend zu meinen vorigen Post`s! Bitte auch vorher durchlesen!
[Bios Einstellungen](#) laut Bilder vornehmen!
Mit vorgefertigten UniBeast-Stick booten!

Installieren!

Mit dem Installationsstick die Systemplatte booten!

Angehängte Kexte in den Ordner System/Library/Extensions installieren! Mit KextUtility oder KextWizard!

Den Extra-Ordner vom Installationsstick auf die Festplatte kopieren! Im Extra-Ordner der Systemplatte den Ordner Extensions löschen!

Mit ChameleonWizard die org.chameleon.boot.plist und die smbios.plist erstellen! Je nach Grafikkarte die richtigen Werte in die org.chameleon.boot.plist eintragen!

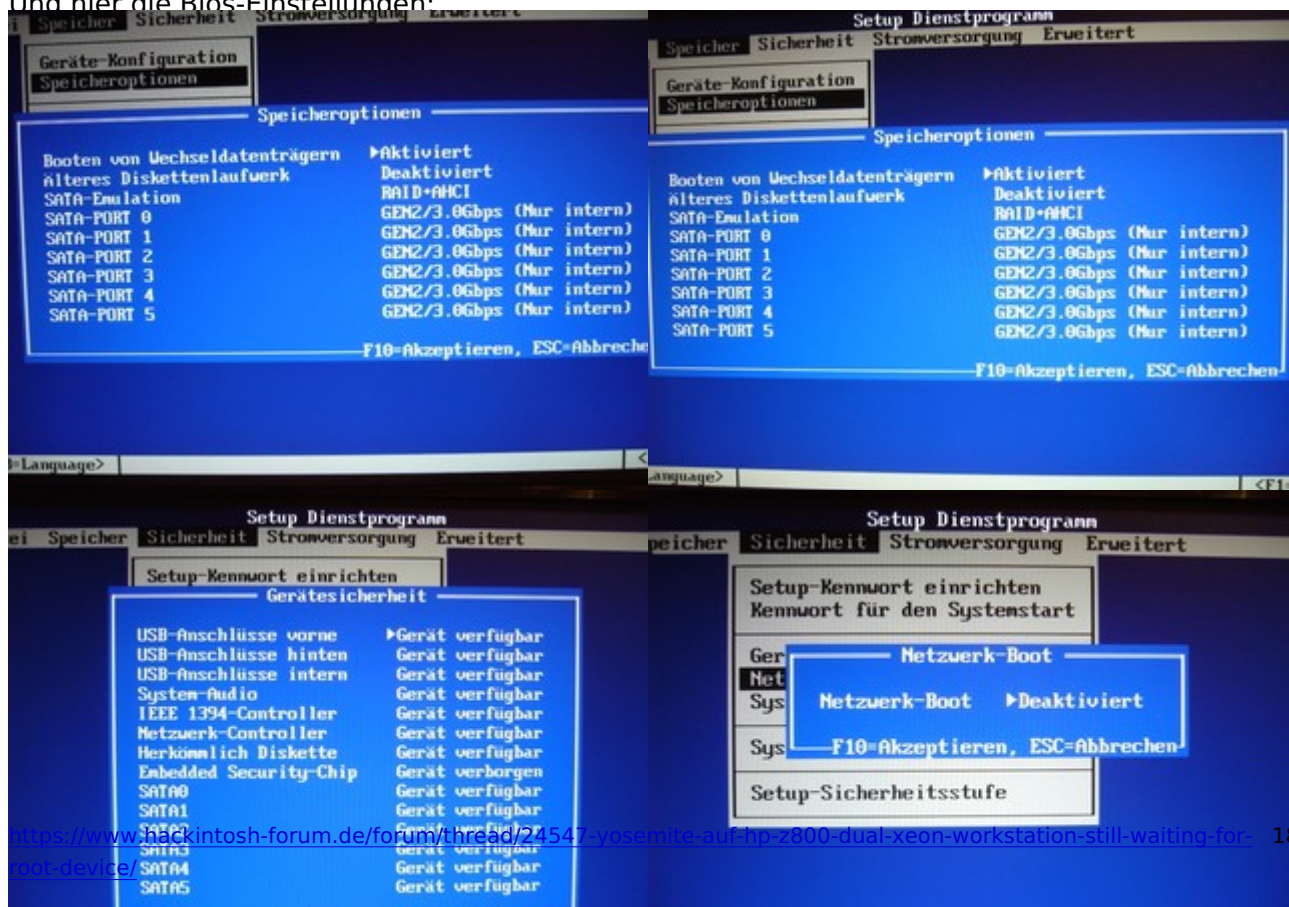
Den Chameleon Bootloader installieren! Ich habe übrigens den Chameleon v2.3 r2510 vom 20.11.2014 verwendet!

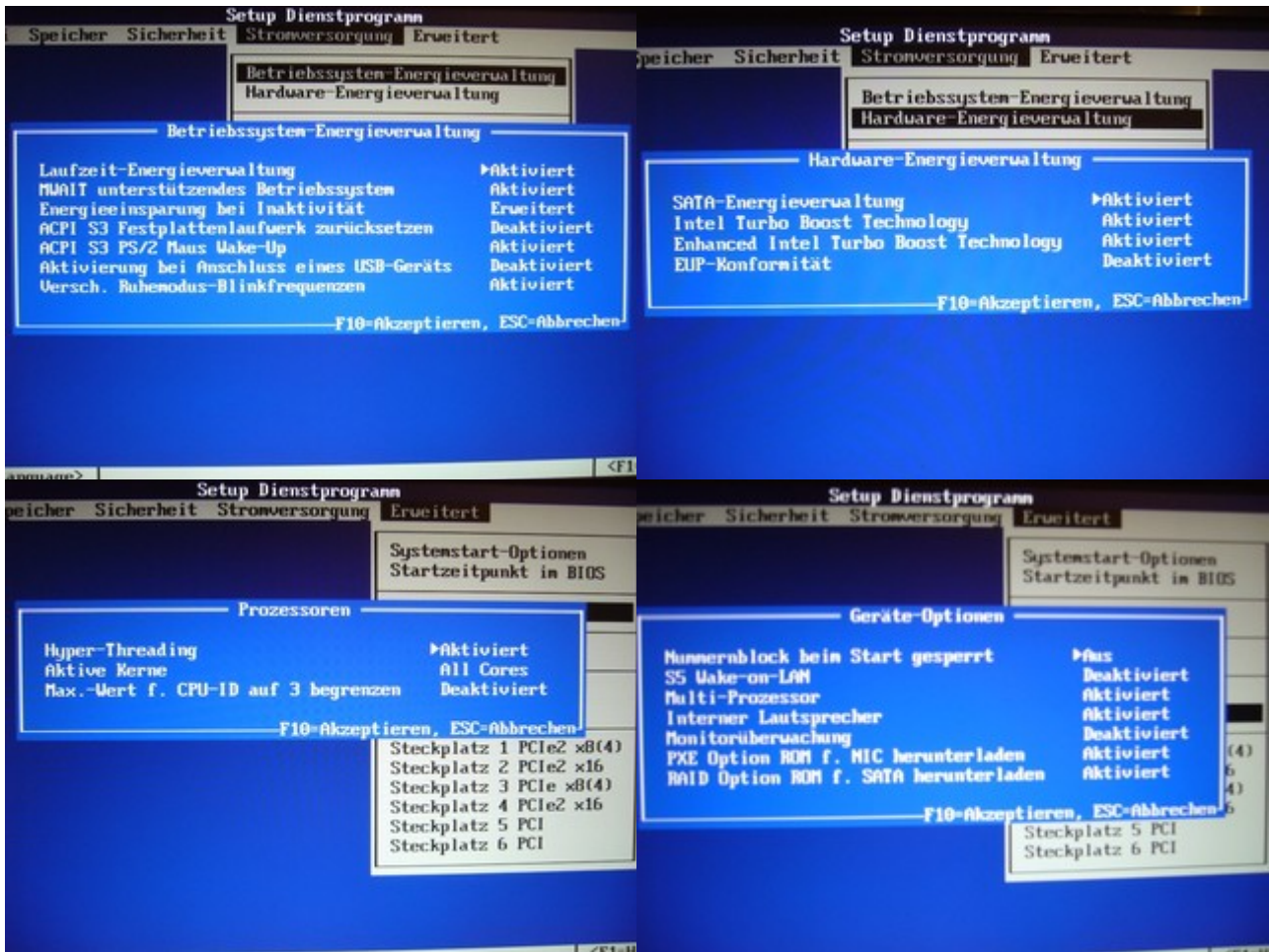
Jetzt müßte alles funktionieren!

Nochmals zum Verständnis: Die Workstations Z600 und Z800 sind von der Hardware zu 90% kompatibel mit einem Mac Pro 4,1 oder Mac Pro 5,1! Auch der Chipsatz ist der gleiche!

Ich hänge hier nochmal einen Ordner mit allen Kexten an, die ich zusätzlich installiert habe! In diesem Ordner befindet sich auch meine org.chameleon.boot.plist als Foto!

Und hier die Bios-Einstellungen:





Beitrag von „drnoodle“ vom 10. November 2015, 18:01

Habe das echt zum 10 Mal exakt so gemacht. Jetzt nochmal wie du beschrieben hast. Der "clean" Install mit Unibeast läuft wenn ich AppleHPET lösche.

- Dann habe ich deine Kexte mit KextWizard installiert auf einem anderen Hackintosh.
- Danach Chameleon BL installiert r2510
- Extra Ordner vom Stick auf die Festplatte kopiert und "Extensions" gelöscht
- ChameleonWizard: smbios erstellt mit Macpro4.1 -> musste ich manuell mit Texteingabe eintippen, da er diese nicht speichert!
- ChameleonWizard: boot.plist erstellt -> musste ich manuell mit Texteingabe eintippen, da er diese nicht speichert!

Dann gebootet.... und..... Kernel Panic. Siehe Bild.

Ich hab echt keine Ahnung mehr. Da steht komischerweise ein "kext-dev-mode" drin, den habe ich nie angewählt. Kann es sein, das ChameleonWizard Mist baut?

Beitrag von „Fantomas“ vom 10. November 2015, 18:23

Den Kext-Dev-Mode hatte ich total vergessen. Der muß immer bei Yosemite gesetzt werden! Mittlerweile geht man einfach davon aus, das es alle wissen!

Hast du irgendwo den Kext-Dev-Mode gesetzt? Ich hänge dir hier mal 2 Dateien an. Zum einen ist es meine org.chameleon.boot.plist! Zum anderen die com.apple.boot.plist! Du kannst meine org.chameleon.boot.plist ja gegen deine austauschen.

Die com.apple.boot.plist gehört in den Ordner Library/Preferences/SystemConfiguration! Darin befindet sich der Kext-Dev-Mode! Du kannst die darin befindliche überschreiben! Danach alle [Rechte reparieren](#) und den Cache neu aufbauen! Dann neu booten!

Beitrag von „neidersun“ vom 10. November 2015, 18:51

Schön das alles. Da hat man nur Probleme beim Update , wenn mal die kext direkt installiert . Ich bleibe lieber bei Clover mit efi Partition. Selbst Bein cpupowermenetmant ist das sonne Sache ,mit clover eingestellt und gut ist. Da anscheint das bios gesperrt ist. Pmpatch keine Lust zu zu mal der nur für ufi Bois gedacht ist und nichts gefunden zu dem Thema . Naja jeder seine eigene Entscheidung meiner Hinsicht nach ein Nein für

Drnoodle, das liegt am smbios. Ist nicht richtig konfiguriert. Lauf Forum.

bin erst Morgen wieder zu Hause ich schicke denn alles.

Beitrag von „Fantomas“ vom 10. November 2015, 19:06

Hatte meine Z600 auch schon mit Clover installiert. Dabei kam es aber immer wieder zu Problemen. Mit Chameleon keine Probleme mehr!

Und was heißt Updates? Von Yosemite wird es keine größere Version als 10.10.5 geben. damit hat sich das auch erledigt! Ansonsten braucht man zusätzlich nur den AppleHDADisabler.kext mit zu installieren (wegen VoodooHDA.kext) und es gehen auch alle Updates. Alle zusätzlichen Kexte, die installiert wurden, werden von Mac OS X nicht überschrieben, da sie im originalen System nicht vorhanden sind!

Beitrag von „neidersun“ vom 11. November 2015, 07:21

mh, bei mir nicht außer das die dsdt noch nicht richtig aufgreift ist mit dem usb und werde jetzt mal schauen was da los ist. ist 100 ro usb 2.. die anderen gehen ja.

Beitrag von „drnoodle“ vom 11. November 2015, 10:10

Beide plists an den richtigen Stellen eingefügt, Rechte repariert, funktioniert leider nicht. Gleiche Kernel Panic. Ich glaube ja das liegt bei mir an Chameleon, mit Chimera bootet er ja wenigstens ins OS. Das läuft halt garnicht, Finder geht nie auf, alles was man öffnet wird mit einem Error wieder geschlossen.

Irgendwo muss noch ein Haken sein....

Beitrag von „Fantomas“ vom 11. November 2015, 10:21

[@neidersun](#), hast du es auch mal mit dem Löschen der AppleHPET.kext versucht! Seitdem laufen bei mir die USB-Ports alle!

[@drnoodle](#), hast du beim Installieren vom Bootloader irgend etwas angehakt gehabt? Den Bootloader sollte man ohne die Einstellungen installieren! Hast du mein neues Kextpaket mal

angeschaut, ob du auch alle Kexte installiert hast? Z.B. auch den AppleACPIPlatform.kext! Alle Kexte müssen installiert sein und danach bitte die [Rechte reparieren](#) und den Cache neu aufbauen. Kannst du alles mit dem KextUtility oder dem KextWizard machen!

Beitrag von „drnoodle“ vom 11. November 2015, 10:35

Der BL ist ja eine .pkg (Chameleon-2.3svn-r2510.pkg) - da konnte ich garnichts anhaken. Kexte habe ich alle installiert (KextWizard). Mit ChameleonWizard mache ich danach die smbios.plist und diese Bootliste.

Aber wenn ich installiert und alle Kexte korrekt eingefügt habe, dann kann ich ja vom Stick booten und die HDD auswählen. Dann sollte es ja (nur vom System her) schon ordentlich funktionieren. Nur eben ohne Bootloader. Und das System ist ja noch so buggy, da passt was nicht.

Beitrag von „Fantomas“ vom 11. November 2015, 12:00

Ich habe nochmal die Hardware der beiden Workstations Z600 und Z800 verglichen. Bis auf die Anzahl der Speicherplätze und die Anzahl der PCI/PCIe Ports ist alles gleich.

Ich weiß jetzt auch nicht mehr, wie ich dir weiterhelfen kann. Ich habe alles geschrieben, womit ich dir weiterhelfen konnte! Mir fällt im Moment nichts mehr ein!

Jetzt mußt du nochmals alles kontrollieren und evtl. experimentieren, damit es bei dir auch läuft! Das einzige, was mir noch einfällt, wäre die Grafikkarte, aber das kann eigentlich nicht sein!

Beitrag von „drnoodle“ vom 11. November 2015, 12:33

Ich danke dir auch vielmals für deine echt gute Hilfe. Irgendwo steckt der Fehler im Detail. Ich hab jetzt mal Chimera als Bootloader genommen und es stürzt genau mit demselben Fehler ab. Dann habe ich die HDD ausgebaut und den Kext -> NullCPUPowerManagement manuell

neu installiert (hier aus dem Download Bereich des Forums) und nun läuft es durch. Ich konnte mittlerweile ins Internet und Chrome installieren.

Das läuft jetzt soweit. Wenn ich den Finder öffne, habe ich jedoch weiterhin Probleme. Die HDD pfeift bei jedem Zugriff. Ich klonen das Ganze bald auf eine 250GB SSD, die habe ich gestern bestellt. Vielleicht komme ich dann mal weiter 😊

EDIT:

Ich hab jetzt die SSD laufen und es pfeift immer noch, wenn ich etwas öffne. Was kann das denn sein? Immer wenn Daten transportiert werden.... hängt nun genauso 🤔

Beitrag von „neidersun“ vom 11. November 2015, 17:11

Mh nullcpumanetment brauch ich garnicht. Das Problem hatte ich auch und denn bin ich zu clover umgestiegen. Die CPU Kernel Panik kommt weil das bios gesperrt ist. Laut Forum . Bei Clover brauch man nur ein Haken setzen.

Danke fanromas , ich Versuch das denn mal gleich.

Beitrag von „neidersun“ vom 11. November 2015, 18:25

hallo ich habe die mal gelöscht und leider stürzt mein ganzes system denn ab.

ich habe denn mal geschaut und es liegt an iqs flag bei HPET der DSDT..

ich lese mal wieder wie ich das ändern kann, oder weis eine eine Hilfe zu das..

Beitrag von „neidersun“ vom 12. November 2015, 04:35

Hat keine eine Ahnung wie man das macht.

Beitrag von „drnoodle“ vom 12. November 2015, 11:41

Ich hab jetzt Testweise mal Windows7 installiert, um zu schauen ob das wenigstens läuft. Einwandfrei und ohne Spulenfiepen. Werde parallel nun Yosemite neu installieren und jeden Kext prüfen. Mal sehen in welchem Jahrhundert ich fertig bin....

Beitrag von „Fantomas“ vom 12. November 2015, 14:04

[@neidersun](#), als ich es mit Clover am laufen hatte, habe ich gar keine DSDT eingesetzt! Ich hatte die gleichen Kexte in die EFI-Partition in den Ordner Clover/Kexte/10.10 kopiert und im S/L/E Ordner die AppleHDA.kext (wegen VoodooHDA.kext) und die AppleHPET.kext gelöscht! Man sollte auch sehr vorsichtig sein mit dem Einstellen mit Clover Configurator! Hier eine englische Erklärung zum Configurator: <http://clover-wiki.zetam.org/configuration>
Ich habe deswegen Chameleon benutzt, weil es einfach runder läuft!
Und wie meinst du das: "Die CPU Kernel Panik kommt weil das bios gesperrt ist." Da ist nichts gesperrt!

[@drnoodle](#), viel Erfolg! Dir natürlich auch [neidersun](#)!

Beitrag von „drnoodle“ vom 13. November 2015, 09:00

Danke, wenn ich eine Lösung für mich gefunden habe, werde ich es hier schreiben. Ich habjetzt erstmal leider keine Zeit mehr dafür.

Euch allen vielen Dnk für die tolle und immer wieder rasche Hilfe. Das ist wirklich vorbildlich hier 😊