

Erledigt

Dualboot - Windows Starteinstellungen.

Beitrag von „Biepabiepa“ vom 30. Januar 2016, 20:50

Hallo Zusammen,

mir ist heute aufgefallen, dass immer wenn ich mein Win10 starte, die ein oder andere Einstellung wieder auf den Standard zurückgestellt ist.

Beispielsweise der Autostart von Programmen.

Vor allem ist es mir aufgefallen wenn man bei "Ausführen" "msconfig" eingibt und ich dann "Benutzerdefinierter Systemstart" wähle, ist es beim nächsten Start wieder auf "Normaler Systemstart".

Jemand sowas schon mal gehabt?

Danke und Gruß

Beitrag von „netzmammut“ vom 6. Februar 2016, 21:42

Ich hab selber kein Windows 10 (und wenn mir MS dies nicht via "kritischem Sicherheitsupdate" unterjubelt bleibt dies auch so), aber höre das immer öfter...

Scheint aber kein Bug zu sein, sondern ein Feature (MS nimmt sich in einigen Funktionen das Recht raus, Einstellungen zurück zu setzen - wär nicht überrascht, wenn dies auch bei msconfig etc so ist...

(und darum kommt mir 10 nicht auf die Platte)

Ev. wird dies in einigen Versionen wieder ändern; aber gewöhn dich lieber daran, das du mit 10 die Kontrolle über dein Gerät an Microsoft abgegeben hast... :-/

Beitrag von „derHackfan“ vom 7. Februar 2016, 10:42

Das ist ja mal ein fettes Ding mit der Fremdkontrolle. 😞

Beitrag von „Coaster“ vom 7. Februar 2016, 11:09

Ich finde es alleine schon einen Hammer, dass ich Falle eines DualBoot-Systems keine Möglichkeit habe OS X als erstes booten zu lassen... Dieser Windows Boot Manager schreibt sich immer wieder nach oben, egal was man macht.

Die einzige Möglichkeit dabei wäre Windows nicht als GPT sondern MBR zu installieren, dann ist es regelbar, aber dann kann man beides nicht auf eine Festplatte packen...

Nutze selber Windows 10, bin eigentlich auch ganz zufrieden, nutze es aber auch nur zum Zocken. Den restlichen Kram mache ich alles über OS X.

Beitrag von „LuckyOldMan“ vom 7. Februar 2016, 11:18

@ Coaster:

Kann man denn keinen anderen Bootmanager verwenden, der diese "Unart" (die ja anderen OS auch nicht ganz fremd ist) nicht hat?

Gruß
LOM

Beitrag von „Coaster“ vom 7. Februar 2016, 11:24

Nein, das geht leider nicht.

Du kannst ja im BIOS deine Boot-Reihenfolge einstellen, da sind ja dann (ohne Ozmosis) deine Laufwerke und evtl. Sticks gelistet. Hat mit Windows als UEFI-Version auf einer Platte installiert, taucht in dieser Übersicht auch der Punkt "Windows Boot Manager" auf. Und egal wie man es einstellt und regelt (sowohl im Bios als auch in Windows): Dieser Punkt landet bei jedem Neustart auf Platz 1 in der Bootreihenfolge...

Beitrag von „biggasnake“ vom 7. Februar 2016, 15:22

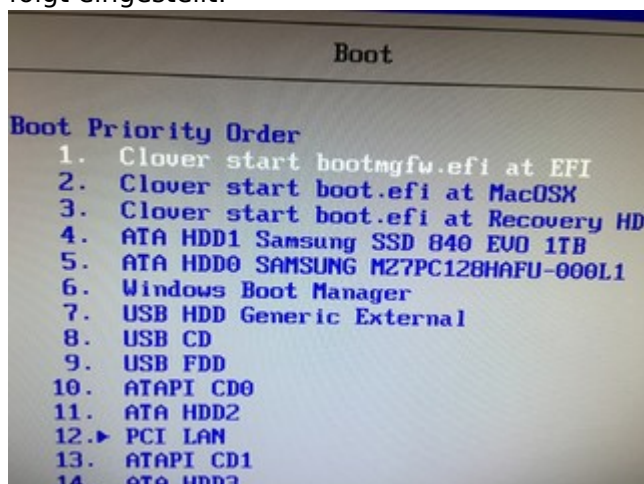
Wenn ich meinen Rechner starte kann ich in Clover auswählen welches OS ich starte und ich habe auch El Capitan und Win10 installiert, Dualboot kappt problemlos.

Beitrag von „al6042“ vom 7. Februar 2016, 17:10

So sollte es auch sein,

die Frage ist halt auch immer, wie wurden beide Betriebssysteme installiert, bzw. arbeitet man mit reiner UEFI-Unterstützung oder nutzt man Legacy und UEFI.

Bei meinem Lenovo habe ich reines UEFI-Boot eingestellt und habe die Bootreihenfolge wie folgt eingestellt:



Ich weiß halt nicht, wie das unter HP aussehen muss.

Aber die "bootmgfw.efi" wird von der Partition "SYSTEM" der Windows-Platte gezogen.

Das ist eigentlich eine EFI-Partition, welche von MS als SYSTEM bezeichnet wird.

Das "boot.efi" für die Partition "MacOSX" findet das System unter /System/Library/CoreServices

Das "boot.efi" für die Partition "Recovery HD" findet das System unter /com.apple.recovery.boot