

Windows und OSX im Dualboot auf einer Festplatte

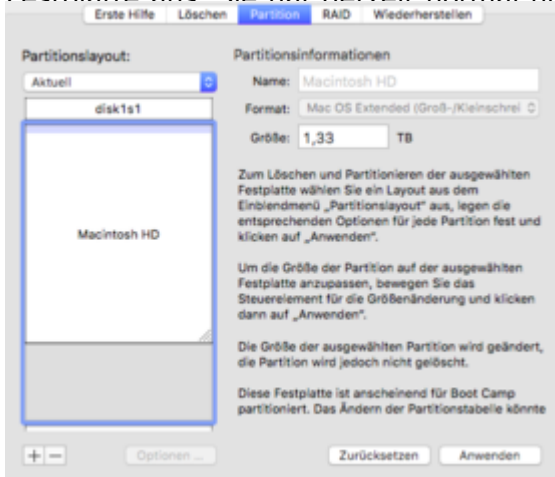
Beitrag von „kuckkuck“ vom 11. März 2016, 10:19

Diese Anleitung ist für Ozmosis geschrieben sollte aber auch mit Clover und Konsorten funktionieren was ich aber selber nicht testen konnte.

Also was man brauchst: Eine groß genuge Festplatte, das Festplattendienstprogramm von YOSEMITE (zb von [hier](#)) und einen Windows 10 InstallStick (kann auch mit Boot Camp erstellt werden indem man vorher Windows 10 ISO runterlädt, dann Boot Camp startet und den Assistenten durchläuft. Dabei formatiert Bootcamp im ersten Schritt den stick, dann wird Windows drauf kopiert, dann das ganze Bootbar gemacht und danach noch die Zusatz Treiber für MacBooks etc von apple heruntergeladen und auf den Stick gepackt. Da du letztere Daten nicht brauchst kannst du einfach wenn das herunterladen der Zusätzlichen Dateien oben in der Fortschrittsleiste von Boot Camp angezeigt wird, unten auf abbrechen klicken, der Stick funktioniert dann trotzdem)

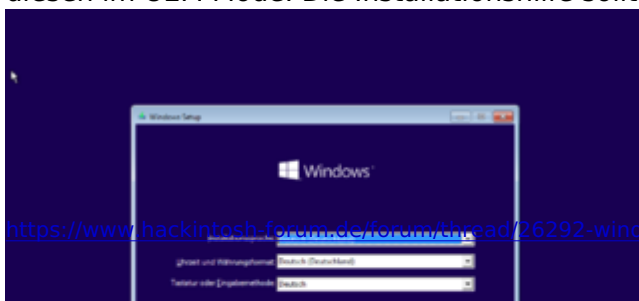
Jetzt wird zur Sicherheit bitte erstmal ein Backup aller Daten gemacht denn es geht jetzt ans Formatieren wobei schon kleinste Fehler ALLES löschen können.

So jetzt geht man auf das Festplattendienstprogramm und wählt die zu Partitionierende Festplatte aus. Sie hat derzeit normal nur eine Partition. Man geht auf den Tab "Partition" und vorhandene Partition zusammen sodass komplett so Viel Speicherplatz wie man eben für Windows will.

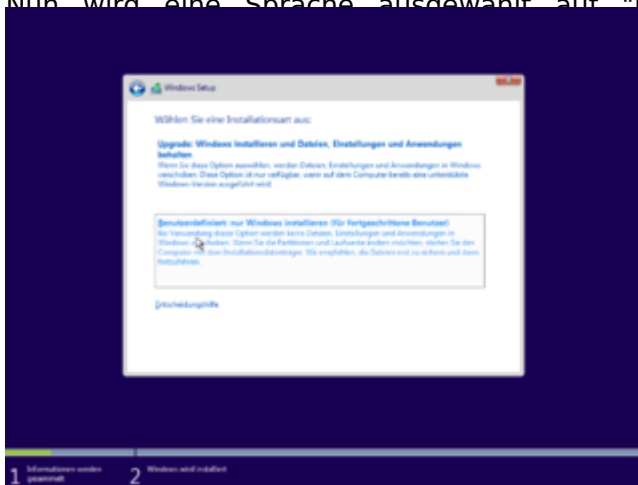


Jetzt auf Anwenden drücken, so entsteht ein komplett freier unpartitionierter Platz auf der Festplatte.

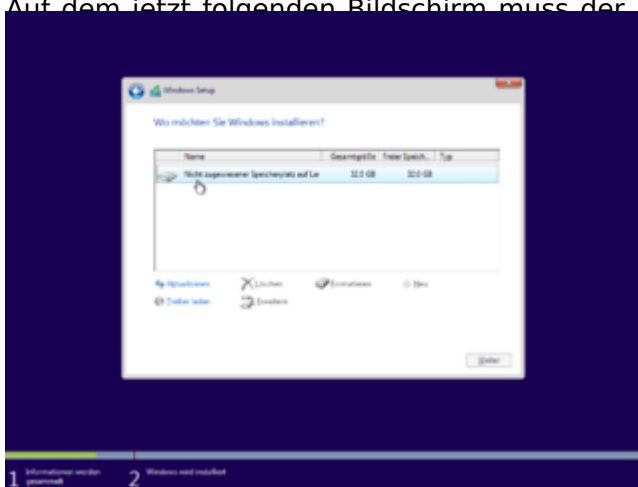
Jetzt fährt man den Computer herunter und startet vom Installier Stick für Windows 10 und lädt diesen im UEFI Mode. Die Installationshilfe sollte starten.



Nun wird eine Sprache ausgewählt, auf "Jetzt installieren" gedrückt, der Product Key eingetippt, die AGB akzeptiert. Jetzt wichtig! Bei der Partitionswahl!



Auf dem jetzt folgenden Bildschirm muss der komplett unpartitionierte freie Speicherplatz der Festplatte ausgewählt werden! Dieser könnte



hier wird jetzt auf formatieren gedrückt. Hierdurch können neue kleine Partitionen entstehen. Jetzt nur noch die gerade formatierte Platte auswählen (falls neue Partitionen entstanden sind die größte von ihnen) und auf dieser Windows installieren. Bitte nicht die OSX Partition löschen/Formatieren sonst verliert ihr alle eure Daten von OSX und bevor ihr diese Anleitung befolgt ein Backup machen. Falls Unsicherheit besteht lieber nochmal über OSX die Partitionen mit

Code

1. diskutil list

checken um die genauen Daten zu kennen.
Viel Glück!

Beitrag von „burzlbaum“ vom 28. Februar 2018, 10:35

Kann man nachträglich die Windotwspartition vergrößern oder verkleinern? Mit gparted z.B. oder zerschießt man sich damit dann beide Systeme?


Beitrag von „Doctor Plagiat“ vom 28. Februar 2018, 12:13

Wenn du macOS zuerst installiert hast und anschließend Windows in den frei verfügbaren Bereich der Festplatte (im UEFI-Modus versteht sich), dürfte eine Veränderung der Größe schwierig werden.

Der Windows-Bootloader schreibt sich in die EFI, das ist kein Problem. Aber der Windows-Installer legt nach der Mac-Partition, also vor der WinPartition eine kleine "Microsoft Reserved"-Partition an, die ja dann auch verschoben werden müßte.

Wenn du also für Windows mehr Platz haben willst, müsstest du die Mac-Partition verkleinern und die Microsoft-Reserved verschieben um dann in den frei gewordenen Platz die Win-Partition verschieben bzw. vergrößern zu können.

Hier siehst du es eigentlich mit diskutil list.



```
MacBook-Pro:~ bn$ diskutil list
/dev/disk0 (internal):
#    TYPE NAME                SIZE          IDENTIFIER
0:   GUID_partition_scheme      512.1 GB      disk0
1:   EFI EFI                    209.7 MB      disk0s1
2:   Apple_APFS Container disk1  256.0 GB      disk0s2
3:   Microsoft Reserved         16.0 MB       disk0s3
4:   Microsoft Basic Data OS    255.9 GB      disk0s4

/dev/disk1 (synthesized):
#    TYPE NAME                SIZE          IDENTIFIER
0:   APFS Container Scheme -    +256.0 GB     disk1
   Physical Store disk0s2
1:   APFS Volume RS            43.6 GB       disk1s1
2:   APFS Volume Preboot       20.0 MB       disk1s2
3:   APFS Volume Recovery      509.0 MB      disk1s3
4:   APFS Volume VM            1.1 GB        disk1s4

MacBook-Pro:~ bn$
```

Beitrag von „kuckkuck“ vom 28. Februar 2018, 12:36

Auch wenn es sich hier nicht um Bootcamp handelt, haben Bootcamp Benutzer ähnliche Probleme. Deswegen gibt es ein paar Tools, die das ganze einfacher machen sollen, eins ist zB hier beschrieben: <https://www.partitionwizard.co...-boot-camp-partition.html>

Ansonsten einfach fleißig googlen, evtl findest du ja was 😊