

Erledigt

Anmelde- und Druckerprobleme

Beitrag von „rabbaber“ vom 20. Mai 2016, 17:03

Hallo, mein Hackintosh startet gut und schnell; vieles läuft, manches aber auch noch nicht. Ich hoffe ihr könnt mir helfen!

1. wenn ich mich bei iCloud anmelden will, sagt er: geht nicht, maximale Accountanzahl erreicht.

melde ich mich online über safari an, klappt, zeigt aber keine Geräte an, an den ich angemeldet sein sollte?!

2. Facetime und iMessage; beim Anmeldevorgang sagt er: Auf diesem Mac nicht möglich: Um FaceTime auf diesem Mac zu verwenden, wenden Sie sich an den Apple Support und geben Sie den Code unten an. Der Herr von und zu: Griven hat mir eine verbesserte config.plist mitgeteilt, die aber leider nicht geholfen hat, oder ich habe die Datei falsch eingepflegt? habe Sie unter evi, Clover reinkopiert.

3. Ich kann keinen Drucker hinzufügen. Der ist mit einem LPT zu usb Kabel verbunden. Er findet keinen Drucker, wenn ich unter Drucker auf plus drücke. Jemand eine Idee?

So, das wars erstmal, mehr fällt mir erst nicht ein, was nicht ginge!

Übrigens: meinen Hackintosh habe ich nach Anleitung von Brumbaer aufgesetzt, und auch seine Dateien benutzt, die er zur Verfügung gestellt hat.

Eins was von der Einstellung nicht passt ist der Arbeitsspeicher, der mac zeigt 32gb an, ich habe 16gb.

Warte und hoffe, dass ihr mir helfen könnt.

Beitrag von „MacGrummel“ vom 20. Mai 2016, 18:53

Damit eine Clover Config.plist läuft, muss sie die vorhandene auf der EFI-Partition unter Volumes/EFI/EFI/Clover ersetzen. Und dann solltest Du VOR der Anfrage bei Apple UNBEDINGT [iMessageDebug.zip](#) durchlaufen lassen und überprüfen, ob alle Zahlen vorhanden sind und der Apple-Logik entsprechen. Und dann mit dem [Clover Configurator](#) gegebenenfalls nachbessern, bevor Du die Daten bei Apple verbrennst und von vorn anfangen darfst. [Hier](#) ist das alles beschrieben.

Beitrag von „rabbaber“ vom 21. Mai 2016, 15:07

Ich hatte irgendwo gelesen, dass iMessage, ohne angemeldeten iCloud nicht funktioniert. Wie kann ich iCloud reparieren? angeblich habe ich meine maximale accountanzahl erreicht..

und jemand Ideen wegen meinem Lexmark drucker?

Beitrag von „Delta9“ vom 21. Mai 2016, 15:28

Du kannst in iTunes unter Account verwalten die Geräte dir anzeigen und gegebenenfalls die nicht mehr benötigten Geräte löschen.

edit: Mit dem Drucker ist was merkwürdig, kannst du ihn auch anders verbinden, zum Beispiel über das Netzwerk?

Beitrag von „MacGrummel“ vom 21. Mai 2016, 18:40

Mir ist allerdings neu, dass es in der iCloud zu viele Geräte geben kann. Ich kenne das nur von iTunes: da gehen maximal 5 Rechner. Die werden allerdings leider nirgends angezeigt, nur deren Anzahl. Wenn da Rechner mit ID-Zahlen drin sind, die nicht

mehr existieren, weil die Geräte eine andere Lan-Karte haben, defekt sind oder in Clover komplett umbenannt wurden, hilft nur: Alle 5 Geräte löschen! Und danach die existierenden Rechner wieder neu anmelden. **Aber ACHTUNG: DAS geht nur ein Mal im Quartal!!** Deshalb sollte man sich in iTunes immer erst anmelden, [wenn alles komplett fertig gebaut ist](#). Bei der iCloud-Anmeldung gibt es nur eine Abfrage des Grundgerätes, also Mac, iPhone, iPad, (&PC), die dann mit dem Netz-Namen des Gerätes verknüpft wird. Ich kann zB. mich mit vielen verschiedenen Start-Partitionen in iTunes anmelden, weil Hardware-UUID, Netzwerk-MAC-Adresse und Seriennummer ja immer die gleichen bleiben (wenn ich keinen Murks baue..). In der Cloud dagegen zählt der Name: wenn ich mich mit der einen Partition als Rechner "Grummels Mac" anmelde und auf der nächsten als "Grummels MacPro" stehen nachher zwei verschiedene Macs in der Liste. Aber in iTunes hab ich auch dann nur eine von fünf Möglichkeiten verbraucht.

Bei der iMessage/FaceTime-Anmeldung hängt es dagegen auch davon ab, wie Du zu den notwendigen Daten gekommen bist: wenn Du eine Platte klonst und am gleichen Rechner wieder einsetzt, werden die beiden Platten wie eine behandelt und jede Nachricht kommt nur auf einer der Platten an, auch wenn Du den Rechner inzwischen von zB. "Grummels Mac" auf "Grummels MacPro" umbenannt haben solltest.

Wenn Du dagegen jede der Startplatten komplett neu einrichtest, bekommst Du auch von Apple unterschiedliche Token geliefert und die Nachrichten werden auf der anderen Platte nachgeliefert, wenn sie wieder am Netz ist..

Beitrag von „rabbaber“ vom 21. Mai 2016, 22:10

[Zitat von Delta9](#)

Du kannst in iTunes unter Account verwalten die Geräte dir anzeigen und gegebenenfalls die nicht mehr benötigten Geräte löschen.

edit: Mit dem Drucker ist was merkwürdig, kannst du ihn auch anders verbinden, zum Beispiel über das Netzwerk?

es werden in der cloud keine Geräte angezeigt.

Beitrag von „Delta9“ vom 21. Mai 2016, 22:16

Doch, wenn du in icloud.com auf Mein Iphone suchen gehst, und dann auf alle Geräte.

Beitrag von „al6042“ vom 21. Mai 2016, 22:21

Ich sehe meine Geräte in der iCloud Einstellungs-App unter System-Einstellungen:



Beitrag von „Delta9“ vom 21. Mai 2016, 22:28

Den Reiter Geräte gibt es wohl unter Yosemite noch nicht, gleich mal auf dem Laptop schauen.

Beitrag von „al6042“ vom 21. Mai 2016, 22:31

Stimmt,

das kann gut sein...

habe diesen Reiter die Tage auf einem anderen System im Teamviewer auch vermisst... 😊

Dort war auch Yosemite am Laufen.

Beitrag von „rabbaber“ vom 21. Mai 2016, 22:55

Ich komme noch nicht mal soweit...

und im Browser werden mir keine Geräte angezeigt.

Beitrag von „Delta9“ vom 21. Mai 2016, 23:03

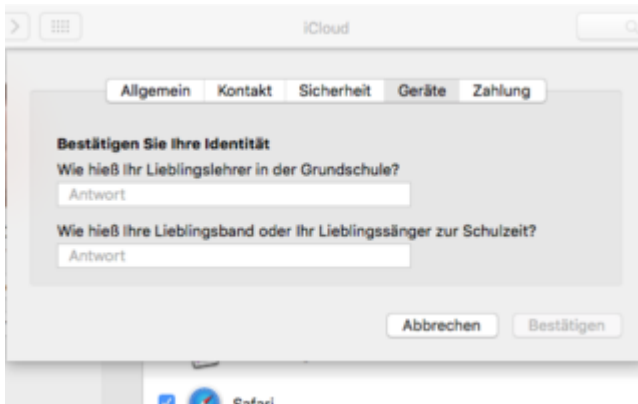
ich habe noch was dazu gefunden:

http://praxistipps.chip.de/icl...sen-sie-das-problem_27215

<http://netzmemo.de/apple-begre...me-bei-gebrauchtgeraeten/>

Beitrag von „MacGrummel“ vom 21. Mai 2016, 23:09

Bei mir sieht das irgendwie anders aus: da werden Fragen gestellt, die ich nie beantworten würde..



Beitrag von „Delta9“ vom 21. Mai 2016, 23:12

Hast du die nicht schon beantwortet, als du deine AppleID erstellt hast? 😄

Beitrag von „rabbaber“ vom 21. Mai 2016, 23:21

[Zitat von Delta9](#)

ich habe noch was dazu gefunden:

http://praxistipps.chip.de/icl...sen-sie-das-problem_27215

<http://netzmemo.de/apple-begre...me-bei-gebrauchtgeraeten/>

Die beiden Artikel habe ich schon mehrmals gelesen.

Es ging so aber auch nicht.

Ich versuche neue alpeid zu machen, vielleicht ist meine gesperrt worden...

edit: neue alpeid, das gleiche problem, Warum??? voll ärgerlich

Beitrag von „MacGrummel“ vom 21. Mai 2016, 23:47

Das Problem ist recht einfach: Du kannst eben nicht gleichzeitig beliebig viele ID's mit einem User erstellen. Mit einem anderen User ist das kein Problem mehr. Genau das besagen auch die Texte. Das Problem sind nicht die zu vielen Geräte, sondern die zu vielen ID's..

Beitrag von „rabbaber“ vom 22. Mai 2016, 00:01

Zitat von MacGrummel

Das Problem ist recht einfach: Du kannst eben nicht gleichzeitig beliebig viele ID's mit einem User erstellen. Mit einem anderen User ist das kein Problem mehr. Genau das besagen auch die Texte. Das Problem sind nicht die zu vielen Geräte, sondern die zu vielen ID's..

Oh mann, die texte sind halb Fachchinesisch.
Was soll ich tun?

Oder eine andere frage: kann ich eine andere ID machen?

Beitrag von „MacGrummel“ vom 22. Mai 2016, 19:15

Du kannst eine andere ID erstellen, aber dafür brauchst Du einen neuen User an Deinem Hack: Systemeinstellungen/Benutzer&Gruppen/.. unten das Schloss öffnen mit Deinem Passwort, auf das + , dann geht da ein neues Fenster auf, das sich selbst erklärt..

Beitrag von „rabbaber“ vom 22. Mai 2016, 19:41

Neuen user, neue appleid, alte maximale accountanzahl erreicht.. 😞

Beitrag von „griven“ vom 30. Mai 2016, 23:22

Ich glaube hier ist eher die maximale Accountzahl pro Rechner gemeint. Jeder Rechner besitzt eine einmalige Kennung die Apple auch nutzt um den Rechner mit beliebigen AppleID's zu verbinden. Diese einmalige Kennung setzt sich im Falle von Apple aus der Seriennummer der Rechners sowie der MACAdresse der Netzwerkkarte und dessen UUID zusammen (für manche Dienste zusätzlich auch noch die Seriennummer des LogicBoards). Belade ich ein und den selben Rechner mit XY verschiedenen AppleID's so wird dieser Rechner zu jeder dieser ID's in Bezug gebracht und irgendwann ist dann ein Wert erreicht den Apple als nicht mehr normal interpretiert und somit keine weiteren Verbindungen mehr erlaubt oder noch schlimmer den Rechner auf die Blacklist packt. Ist das einmal passiert kannst Du so viele ID's und User erstellen wie Du willst Apple wird diese in Verbindung mit diesem Rechner nicht mehr akzeptieren. Anstelle also immer neue AppleID's und/oder User zu erzeugen ist es einfacher und wesentlich zielführender dem Rechner eine neue Identität zu verpassen (Stichwort SMBIOS) und so Apple gegenüber mit einer "frischen Maschine" aufzutreten. Wirst sehen dann klappt es auch wieder mit den Diensten 😄

Beitrag von „rabbaber“ vom 6. Juni 2016, 12:32

Das war verständlich!

Danke griven.

Ich werde heute abend bezüglich smbios ändern, googeln.

Gesendet von meinem Power mit Tapataalk

Beitrag von „OliverZ“ vom 6. Juni 2016, 12:57

Betreffend Drucker habe ich die Erfahrung gemacht, dass die meisten LPT to USB Adapter Schrott. Unter Windows konnte ich drucken unter OS X wurde gar nichts erkannt. Woran das liegt kann ich nicht sagen, aber wenn Du einen betagten Drucker verwendest, solltest Du Dir vielleicht einen neueren mit USB 3.0-Schnittstelle zulegen.

Beitrag von „apatchenpub“ vom 6. Juni 2016, 14:32

Es wäre vll möglich den Drucker an einer Fritzbox anzuschliessen und als Remotedrucker zu verwenden. Nur für den Fall das diese schon vorhanden ist, nur für den Zweck eine anschaffen wäre dann doch etwas übertrieben

Beitrag von „rabbaber“ vom 6. Juni 2016, 18:49

Fritzbox vorhanden, werde das ausprobieren.

Auf die schnelle habe ich nichts zu smbios neu erstellen nichts gefunden. Hat einer ein link oder eine Anleitung?

Beitrag von „apatchenpub“ vom 6. Juni 2016, 19:45

mit dem in Clover integriertem Generator geht das blitzschnell. Einfach im Reiter SMBIOS den Zauberstab klicken

Beitrag von „rabbaber“ vom 6. Juni 2016, 19:51

Drucker läuft über fritzbox 👍

Das mit dem Zauberstab hatte ich gesehen, mache erst ein Backup, dann drücke ich drauf.. Hatte schon mehrere neuinstallationen, wegen einem klick in clover.

Danke

Edit: Zauberstab funktionierte, habe jetzt eine andere Seriennummer
Aber:

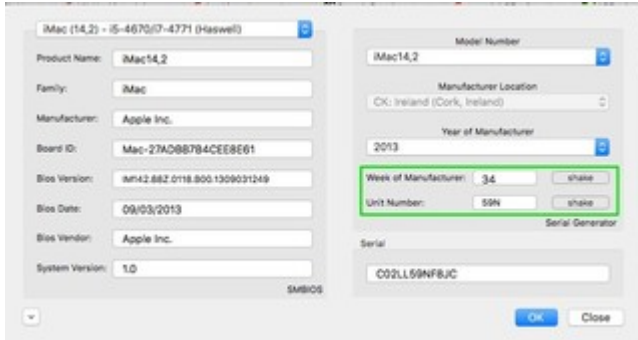
Beitrag von „Delta9“ vom 6. Juni 2016, 21:23

Das hatten wir in einem anderen Thread schon einmal (finde ich jetzt gerade aber nicht). ich komme so langsam zu der Vermutung, dass die Daten die der Zauberstab da ausspuckt so ziemlich ausgelutscht sind. Wiederhole mal den Vorgang und drücke mehrfach auf den Zauberstab. damit neue Daten generiert werden.

Beitrag von „al6042“ vom 6. Juni 2016, 23:21

Mit dem Zauberstab arbeite ich schon die ganze Zeit, aber ich nutze auch die beiden "Shake"

Schalter jeweils mehrmals, um eine nicht "ausgelutschte" Seriennummer zu generieren:



Beitrag von „rabbaber“ vom 7. Juni 2016, 12:59

Sind außer dieser Schritte , noch andere zutun, um auch alles richtig zumachen? :confused:

Beitrag von „al6042“ vom 7. Juni 2016, 14:08

Ich nutze immer die daraus resultierende Seriennummer, kopiere sie nach RtVariables->MLB und packe dann noch 5 Zeichen (Buchstaben und Zahlen) hinten dran, damit der MLB-Eintrag auf die geforderten 17 Stellen kommt.

ebenso setze ich unter RtVariables->ROM den Eintrag "UseMACAddress0", oder wie der heißt.

damit bin ich bisher immer gut gefahren.

Beitrag von „rabbaber“ vom 7. Juni 2016, 21:49

Super!

bei iCloud konnte ich mich schon anmelden, FaceTime und iMessage ging noch nicht.

Beitrag von „al6042“ vom 7. Juni 2016, 21:55

Kannst du mal bitte die aktuelle Config.plist hier hochladen?

Beitrag von „rabbaber“ vom 8. Juni 2016, 20:36

[Zitat von al6042](#)

Kannst du mal bitte die aktuelle Config.plist hier hochladen?

Willst du mir die Datei modifizieren?



Beitrag von „al6042“ vom 8. Juni 2016, 20:56

Hi...

Ich bin mir nicht sicher warum, deswegen muss ich dich direkt fragen...

Gibt es einen Grund, warum dein Gerät als iMac8,1 aus dem Jahre 2008 definiert wurde?

Auf Grund deiner verbauten Hardware würde ich eher auf den iMac15,1 oder iMac17,1 gehen...

habe mal beide Varianten angehängt... wenn du die nutzt, musst du sie vorher natürlich zu config.plist umbenennen.

Da sich darin auch entsprechend neue Seriennummer in Bezug auf die jeweiligen Geräte befinden, wird dir nach dem Neustart eine Neuanmeldung an iMessage usw. angeboten.

Alle anderen Settings wurden nicht verändert.

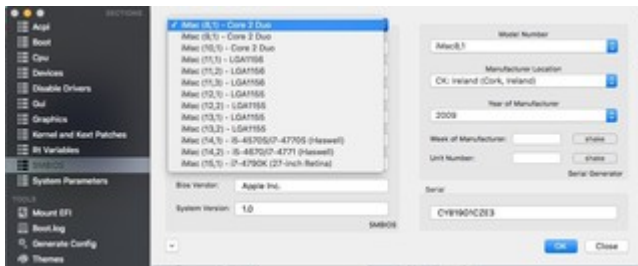
Beitrag von „rabbaber“ vom 8. Juni 2016, 21:05

Hab doch mit dem Zauberstab rumgefuchelt...der hat mir das automatisch so gewählt..

Ich werde die Dateien sofort ausprobieren.
Vielen, vielen Dank!

Beitrag von „al6042“ vom 8. Juni 2016, 21:08

Beim Zauberstab hast du aber auch eine Auswahl Möglichkeit:



Beitrag von „rabbaber“ vom 8. Juni 2016, 21:22

nach dem Neustart mit der 17.1 version und Anmeldung bei iMessages kommt dieses altbekannte bild:

aber wahrscheinlich mache ich etwas falsch und weis nicht was..?

Beitrag von „al6042“ vom 8. Juni 2016, 21:28

Und beim iMac15,1?

Beitrag von „rabbaber“ vom 8. Juni 2016, 22:04

Leider das gleiche 😞

Beitrag von „al6042“ vom 8. Juni 2016, 22:07

Wollen wir mal schnell per Teamviewer drauf schauen?
Dann schicke mir die Daten per PN.

Beitrag von „rabbaber“ vom 8. Juni 2016, 22:11

klär mich auf... wie läuft das.. mit teamwiever?

ist das teamspeak??

Beitrag von „al6042“ vom 8. Juni 2016, 22:20

Hast eine PN bekommen... 😊