

**Erledigt**

## **Clover und "Custom Boot Entries"**

**Beitrag von „Alexco“ vom 10. Juli 2016, 12:38**

Hallo zusammen,

soweit arbeitet Clover nun ganz gut, aber die im Netz zu findenden Anleitungen zum Thema "Custom Entries" sind genauso eigenartig wie die Konfigurationsdatei an sich 😊

Was ich eigentlich möchte:

- Clover sucht bei jedem Start nach EFI Booteinträgen, und findet immer genau 3: OS X, OS X Rescue und MS Win10 EFI.
- Clover soll aber auch mein "Legacy (MBR)" System booten (alternatives OS Haiku).

Bisher versucht habe ich, dass Clover sowohl EFI als auch Legacy beim Booten anzeigt. Dann habe ich allerdings viel zu viele Einträge:

OS X, OS X Rescue, MS Win10 EFI, Boot MS EFI, WIN10 Wiederherstellung, Boot EFI, Boot Windows "", Haiku

Da der Booteintrag von Haiku tatsächlich auch funktioniert, würde ich den gerne als "Custom" hinzufügen und das Suchen nach Legacy wieder abstellen.

Aber ich kriege das nicht hin! Ich nutze den Clover Configurator dafür.

Kennt sich jemand damit aus und kann mir erklären was ich wo eintragen muss (Clover Bootlog anbei)?

[bootlog.log.txt](#)

---

**Beitrag von „griven“ vom 15. Juli 2016, 21:06**

So sollte es klappen:



---

### Beitrag von „Alexco“ vom 17. Juli 2016, 13:56

Leider nicht.

Clover meckert immer über unbekanntem Typ:

Clover Log

Ich nehme mal an, dass das wieder mal nur halbgar in Clover implementiert wurde.

Egal, dann lasse ich den Legacy scan an und versuche ich eben, die anderen Partitionen zu verstecken.

Mal sehen, ob das klappt...

---

### Beitrag von „derHackfan“ vom 17. Juli 2016, 23:47

Hallo [@Alexco](#) Ich habe deinen Clover Log mal eingespoilert .. 😜

Gibt es schon einen Erfolg zu vermelden, über eine Rückmeldung würde sich das Forum bestimmt freuen. 👍

---

### Beitrag von „Alexco“ vom 27. Juli 2016, 01:52

Nee, leider nicht wirklich. Jetzt habe den Legacy Scan wieder an, und ich bekomme damit auch meine "Haiku" Partition zu sehen, der Boot klappt auch. Leider haut Clover mir auch noch

diverse neue Windowseinträge ins Menü, die ich nicht wirklich unterdrücken kann (zumindest hat das bisher nicht geklappt). Jetzt habe ich vier Einträge zu Windows, bei dem nur der 1. (der UEFI) Eintrag funktioniert, alle anderen führen zum Neustart.

Ich hänge mal ein neues Log hier an, eventuell hat ja noch jemand nen Tipp?

Spoiler anzeigen

---

### **Beitrag von „Thogg Niatiz“ vom 27. Juli 2016, 07:14**

Lass dir im Terminal mal die UUID von der Partition anzeigen, die du in Clover hinzufügen willst.

Code

1. `diskutil info diskXsY`

einfach X und Y passend zur Partition wählen. Die UUID (Disk / Partition UUID) fügst du dann als Volume Name in den Custom Entry ein.

---

### **Beitrag von „Alexco“ vom 27. Juli 2016, 13:12**

Gute Idee,

aber leider hat diese Partition keine UUID:

Spoiler anzeigen

was wohl daran liegt, dass OS X kein BeFS als Filesystem erkennt.

Kurzes Update, damit das hier auch vollständig ist:

Ein Legacy Eintrag funktioniert nur, wenn der Legacy Scan aktiviert ist (über die Sinnhaftigkeit kann man streiten).

Damit müsste ich dann den Auto Modus komplett ausschalten, UEFI- und Legacy-Scan einschalten und dann alle Einträge (UEFI- und Legacy) von Hand erstellen.

Unschön, aber funktioniert nur so. Oder eben mit vielen Einträgen leben 😊

---

### **Beitrag von „griven“ vom 23. August 2016, 23:29**

Naja Clover ist an der Stelle echt verbesserungswürdig ist alles irgendwie nicht so ganz ausgegoren haben ich oft den Eindruck 😊

Wenn es aber auf dem Weg geht um so besser. Magst Du vielleicht ein kurzes Tutorial schreiben wie vorzugehen ist?

---

### **Beitrag von „rubenszy“ vom 24. August 2016, 09:17**

[@griven](#) deine Aussage ist nicht ganz richtig das Clover verbesserungswürdig sein müsste, funktioniert alles tadellos, nur wenn man zu faul ist im Internet zu suchen, dann ist es klar das es nie was wird. Klingt vielleicht etwas hat ist aber meist der Fall so

Nicht umsonst gibt es diese Seite Clover Wiki

<http://bfy.tw/7MdT>

Ich habe mal was erstellt das es einfacher für manche ist

<https://www.dropbox.com/sh/i29...XdW-ZNRSQIq4YGolUuPa?dl=0>

## Beitrag von „Doctor Plagiat“ vom 24. August 2016, 10:13

### [Zitat von griven](#)

Magst Du vielleicht ein kurzes Tutorial schreiben wie vorzugehen ist?

Hi [@griven](#) Ich bin zwar nicht [@Alexco](#), aber ich hatte mal was für mich dokumentiert, als ich es eingerichtet habe. Hier mal ne Kurzfassung.

Clover Custom-Bootmenue (Beispiele, kann so nicht 1:1 übernommen werden)

- Terminal öffnen
- `diskutil list` ausführen
- EFI-Partitionen von Windows und OS X notieren
- Linux schreibt seinen UEFI-Bootloader immer in die ESP/EFI der ersten Platte
  
- Windows: disk1s1 (ESP der zweiten Platte)
- Manjaro: disk1s1 (den Bootloader hatte ich in die Windows-ESP verschoben)
- Linux-Mint: disk1s1 ((den Bootloader hatte ich in die Windows-ESP verschoben)
- Elementary OS: disk0s1 (ESP der ersten Platte, also OS X)
- OS X: disk0s2
- Recovery HD: disk0s3
  
- im Terminal mit `diskutil info /dev/disk1s1` die Partition-UUID abfragen
- für die anderen Partitionen wiederholen
- [EFI mounten](#)
- config.plist mit Clover Configurator öffnen
- GUI - Custom Entries auswählen, Laufwerk hinzufügen und Felder ausfüllen:

Volume: UUID

Path: für Windows: \EFI\Microsoft\Boot\Bootmgfw.efi

für Linux: \EFI\ubuntu\grubx64.efi bzw. \EFI\manjaro\grubx64.efi

Title / FullTitle: BS-Name

Image: \EFI\Clover\themes\embedded

Type: Windows oder Linux oder OS X

VolumeType: Internal

Hier noch ein paar Beispiele:

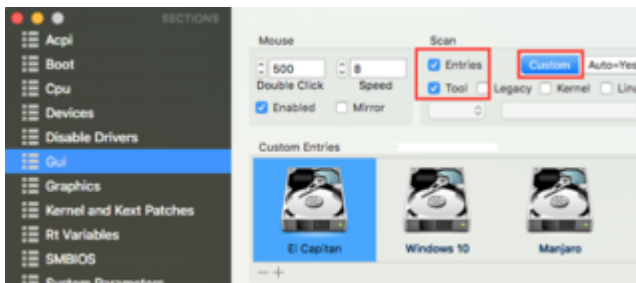
```
Mac ~ bn1 | diskutil info /dev/disk1s4
Device Identifier:          disk1s4
Device Node:               /dev/disk1s4
Whole:                     No
Part of Whole:            disk1
Device / Media Name:       Linux Filesystem

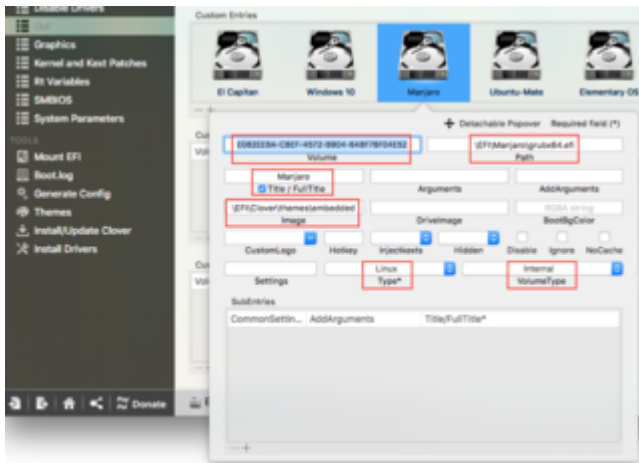
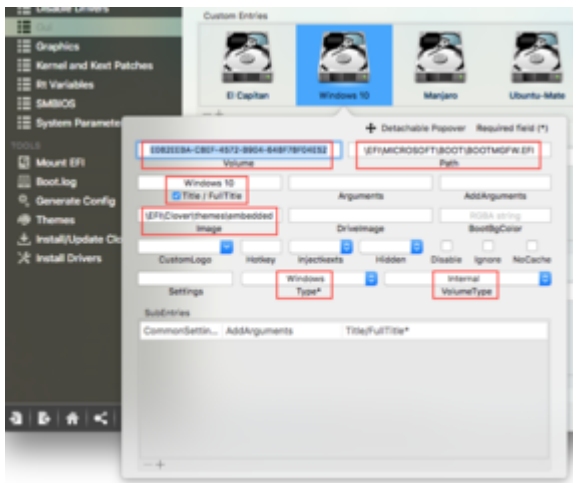
Volume Name:               manjaro
Mounted:                   Yes
Mount Point:               /Volumes/manjaro

File System Personality:   UFS0_EXTFS
Type (Bundle):             ufs0_ExtFS
Name (User Visible):       Extended Filesystem 3

Partition Type:           Linux Filesystem
OS Can Be Installed:     No
Media Type:               Generic
Protocol:                 SATA
SMART Status:             Verified
Disk / Partition GUID:    00D561A6-D81C-402A-9AFE-2EPA4A7936C

Total Size:                32.2 GB (32212254720 Bytes) (exactly 62914560 512-By
yte-Units)
Volume Free Space:         21.6 GB (21613338624 Bytes) (exactly 42213552 512-By
yte-Units)
Device Block Size:        512 Bytes
Allocation Block Size:    4096 Bytes
```





Verbesserungsvorschläge, Anmerkungen und Fehlerbereinigungen sind gern gesehen.

---

### Beitrag von „griven“ vom 24. August 2016, 15:22

[@rubenszy](#) eventuell hätte ich es anders ausdrücken sollen es ist nicht gerade besonders Benutzerfreundlich gelöst hätte es wohl besser getroffen...

---

### Beitrag von „Alexco“ vom 24. August 2016, 21:43

### [Zitat von rubenszy](#)

<a href="http://www.hackintosh-forum.de/index.php/User/1-griven/">@griven</a>  
deine Aussage ist nicht ganz richtig das Clover verbesserungswürdig sein müsste,  
funktioniert alles tadellos, nur wenn man zu faul ist im Internet zu suchen, dann ist es  
klar das es nie was wird.Klingt vielleicht etwas hat ist aber meist der...

Prfffff. Danke, das super Clover Wiki. Immer aktuell, enthält immer den letzten Stand.  
Nirgendwo steht im Clover Wiki, dass custom legacy entries nur dann funktionieren, wenn der  
Scan eingeschaltet ist.  
Und doch, Clover ist verbesserungswürdig. Allein wenn man schon im Code nachsehen muss,  
was die Logmeldungen meinen, bzw. wann die Meldungen kommen...  
Aber egal, Thema ist für mich durch.

---

### **Beitrag von „Doctor Plagiat“ vom 24. August 2016, 22:20**

#### [Zitat von Alexco](#)

Und doch, Clover ist verbesserungswürdig. Allein wenn man schon im Code nachsehen  
muss, was die Logmeldungen meinen

Wir sollten uns darüber freuen, dass es Entwickler gibt, die uns dieses Stück Software einfach  
so zur Verfügung stellen. Ich bin fasziniert was Clover für Einstellmöglichkeiten bietet, Patches  
bereitstellen kann und vieles vieles mehr.

Da wird man doch damit leben können, dass die Erstellung eines Custom-Boot-Entries ein  
bißchen mehr Aufmerksamkeit erfordert.

DANKE!



an die Entwickler dieses genialen Tools. 👍

---

### **Beitrag von „Schorse“ vom 10. Mai 2017, 12:56**

Moin



In Clover Boot werden zwei SSD´s zum booten angeboten. 1x macOS und 1x Win 10. Das soll auch so bleiben! Jedoch möchte ich das die Win10 SSD "nicht" mit geladen wird wenn ich macOS boote. So das diese auch nicht für macOS angesprochen werden kann.

Ist das möglich?

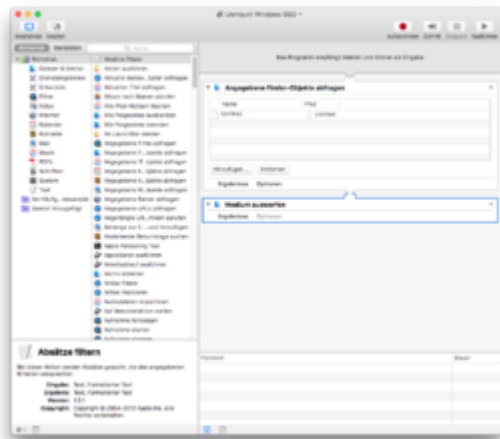
Klar im Bios geht es auch, aber lässt sich das auch über Clover steuern?

Danke

---

## Beitrag von „Harper Lewis“ vom 10. Mai 2017, 13:14

Ich habe das mit einem Automator-Programm gelöst (hier im Forum gefunden, wenn ich mich richtig erinnere), das die Windows-SSD beim Start auswirft.



In die Anmeldeobjekte packen, fertig.

---

## Beitrag von „macmac512“ vom 10. Mai 2017, 13:53

Und wenn man das "Untitled" als störend empfindet, bootet man windows, Rechtsklick auf Laufwerk C, umbenennen in "Windows 10". Schon ist das zusätzliche Laufwerk unter Mac OS X auch gar nicht so schlimm anzusehen. 😊

---

## Beitrag von „Schorse“ vom 10. Mai 2017, 14:06

nein, darum geht es nicht! Ich muss Win in /dev/disk0 loswerden.. die SSD darf hier nicht erscheinen.

Bis jetzt habe ich die Win SSD beim betrieb von macOS entnommen oder im Bios disabled. Das geht bestimmt auch eleganter mit Clover!! Oder?



```
gll-mac - bash - 103x40
Last login: Wed May 10 13:59:55 on console
Gll-Macs-iMac:~ gll-mac$ diskutil list
/dev/disk0 (internal, physical):
#:           TYPE NAME           SIZE          IDENTIFIER
0:         GUID_partition_scheme      *500.1 GB     disk0
1:         Windows Recovery             471.9 MB     disk0s1
2:         EFI NO NAME                 104.9 MB     disk0s2
3:         Microsoft Reserved           16.0 MB     disk0s3
4:         Microsoft Basic Data Windows 10 499.5 GB     disk0s4

/dev/disk1 (internal, physical):
#:           TYPE NAME           SIZE          IDENTIFIER
0:         GUID_partition_scheme      *500.1 GB     disk1
1:         EFI EFI                       209.7 MB     disk1s1
2:         Apple_HFS macOS Sierra         499.1 GB     disk1s2
3:         Apple_Boot Recovery HD         650.0 MB     disk1s3

/dev/disk2 (disk image):
#:           TYPE NAME           SIZE          IDENTIFIER
0:         GUID_partition_scheme      *5.9 TB      disk2
1:         EFI EFI                       209.7 MB     disk2s1
2:         Apple_HFS Time Machine-Backups  5.9 TB      disk2s2

Gll-Macs-iMac:~ gll-mac$
```

---

## Beitrag von „Harper Lewis“ vom 10. Mai 2017, 16:15

Du kannst die SSD bzw. die darauf angelegten Partitionen ausblenden, so dass diese im Bootmenü von Clover nicht mehr angezeigt werden. Nach dem Booten werden diese aber trotzdem noch gemountet. Mir ist war wichtig, dass die SSD nicht im Finder auftaucht. Dass man diese im Festplattendienstprogramm oder per diskutil list noch sehen kann, stört mich nicht. Was stört dich daran?

---

## Beitrag von „Schorse“ vom 10. Mai 2017, 16:35

Die Win Partition wird von macOS zu 99% nach dev/disk0 gemountet. Und genau das möchte ich nicht, da muss macOS hin.

Nachtrag:

Vermutlicher Lösungsansatz!

Ich habe im Bios die Win10 SSD zusätzlich als "auswerfbares Medium" aktiviert.

macOS wird nun auch nach mehreren Neustarts als /dev/disk0 gelistet und Windows 10 als /dev/disk1 !

Windows 10 scheint das nicht zu stören und ich kann mein macOS mit meiner Apple Watch entsperren 😊

---

### **Beitrag von „basicxx“ vom 26. Juni 2018, 19:41**

Hallo Freunde der Sonne,

kann ich diese ANLEITUNG auch für High Sierra anwenden?

Liebe Grüße

---

### **Beitrag von „griven“ vom 22. Juli 2018, 02:46**

Kurz und knapp ja kannst Du aber bitte nicht in der prallen Sonne benutzen denn sonst bekommen Du und oder Clover am Ende noch einen Sonnenstich 😊

---

### **Beitrag von „ozw00d“ vom 28. August 2018, 23:56**

## Zitat von griven

Kurz und knapp ...Sonnenstich 😊

Stimme zu Clover hat nen Stich!!!

Zig mal versucht das ganze, bekomme es nicht hin.

Jemand ne Idee?

In der config.plist steht folgendes (stimmt zu 100% mit der Partition UUID (zumal Clover mittlerweile ne auswahl dafür hat (gerade getestet) angezeigt wird trotzdem nix:

Code

1. <key>GUI</key>
2. <dict>
3. <key>Custom</key>
4. <dict>
5. <key>Entries</key>
6. <array>
7. <dict>
8. <key>CustomLogo</key>
9. <string>Apple</string>
10. <key>Disabled</key>
11. <false/>
12. <key>Ignore</key>
13. <false/>
14. <key>InjectKexts</key>
15. <true/>
16. <key>NoCaches</key>
17. <false/>
18. <key>Title</key>
19. <string>High Sierra</string>
20. <key>Type</key>
21. <string>OSX</string>
22. <key>Volume</key>
23. <string>F18B1AF6-31C2-436B-80CE-FF538982BD86</string>
24. <key>VolumeType</key>
25. <string>Internal</string>
26. </dict>

27. <dict>  
28. <key>CustomLogo</key>  
29. <string>Apple</string>  
30. <key>Disabled</key>  
31. <false/>  
32. <key>Ignore</key>  
33. <false/>  
34. <key>InjectKexts</key>  
35. <true/>  
36. <key>NoCaches</key>  
37. <false/>  
38. <key>Title</key>  
39. <string>preboot</string>  
40. <key>Type</key>  
41. <string>OSX</string>  
42. <key>Volume</key>  
43. <string>F18B1AF6-31C2-436B-80CE-FF538982BD86</string>  
44. <key>VolumeType</key>  
45. <string>Internal</string>  
46. </dict>  
47. <dict>  
48. <key>CustomLogo</key>  
49. <string>Apple</string>  
50. <key>Disabled</key>  
51. <false/>  
52. <key>Hidden</key>  
53. <false/>  
54. <key>Ignore</key>  
55. <false/>  
56. <key>InjectKexts</key>  
57. <true/>  
58. <key>NoCaches</key>  
59. <false/>  
60. <key>Title</key>  
61. <string>recovery</string>  
62. <key>Type</key>  
63. <string>OSXRecovery</string>  
64. <key>Volume</key>  
65. <string>04DEE2FA-E1AB-4085-AB60-898C79783D2B</string>  
66. <key>VolumeType</key>  
67. <string>Internal</string>

- 68. </dict>
- 69. </array>
- 70. </dict>

Alles anzeigen

---

## **Beitrag von „Alpino219“ vom 6. Februar 2019, 23:06**

Hallo Leute sorry wenn ich hier einfach so reinschreiben aber ich bin neu im Forum und hab noch nicht gefunden wo ich mein eigenes Thema aufmachen kann. ☐☐

Ich bin Hackintosh Neuling und hab jetzt vor ein paar Tagen meine Hackintosh zu laufen bekommen mit Hilfe von diesem Forum.

Mein System ist ein Asus Prime Z-370 A, I7 8700K 3,7 GHz und einer Asus Vega 64

Das ganz läuft bzw lief im Dualboot (Mojave, und Windows 10)

Hatte beim booten das Problem das wenn im Clover die Auswahl kam in was ich Booten möchte mir 5 Auswahlmöglichkeiten angezeigt wurden wo nichts passiert wenn man sie auswählt. Also hab ich mal im Clover configurator die Auswahlmöglichkeiten die ich nicht haben wollte auf „Hide“ gestellt, waren aber scheinbar nicht die richtigen da ich jetzt in nichts mehr Booten kann. ☐☐

Komme nur noch übers bios in Windows rein.

Jetzt meine Frage kann ich die boot configuration vom clover wieder zurücksetzen oder mir die versteckten Auswahlmöglichkeiten wieder anzeigen lassen?

Würde mich über ein Antwort freuen.

---

### Beitrag von „CMMChris“ vom 7. Februar 2019, 00:10

Wenn du auf dem Clover Bildschirm F1 drückst, wird dir eine Hilfe mit allen Shortcuts angezeigt. Dort findest du auch die Lösung für dein Problem. 😊

---

### Beitrag von „MacGrummel“ vom 7. Februar 2019, 00:40

Wenn das Kistchen sonst richtig eingerichtet ist, kannst Du über macOS das Startvolumen auch direkt auswählen, egal, was Du im Clover versteckt hast. Wenn Du Deine EFI-Partition mit dem Clover so gut versteckt hast, dass Du da nicht mehr direkt dran kommst, hilft nur ein möglichst identischer Clover-Booter auf einem USB-Stick, um Dein macOS zu booten und dann über den [Clover Configurator](#) oder [unser Update-Tool](#) die EFI-Clover-Partition zu mounten und da die Hide-Haken wieder raus zu machen, erst alle raus, dann einen nach dem anderen wieder rein....

---

### Beitrag von „Alpino219“ vom 7. Februar 2019, 07:08

Danke für die Antworten!

Das mit dem Bootstick kam mir auch schon in den Sinn hab aber Angst alles wieder zu löschen.

Wo kann ich denn mein macOS startvolumen direkt auswählen? Wenn ich im Bios eine boot Auswahl wähle lande ich entweder im Clover Bootloader oder im Windows aber nicht mehr in macOS.

Ich werde es mal mit der F1 Hilfe versuchen, und stelle nachher mal paar Bilder rein. 🙏 🙏

## **Beitrag von „Alpino219“ vom 8. Februar 2019, 07:32**

Danke für die Lösung mit F1 hab alles wieder!

---

## **Beitrag von „MacGrummel“ vom 10. Februar 2019, 13:17**

Jetzt musst Du nur noch die entsprechenden Haken aus der Config.PListe nehmen, sonst stehst Du beim nächsten Neustart vor dem gleichen Problem. Viel Spaß mit Deiner Kiste!

---

## **Beitrag von „Apfelkompott“ vom 21. Februar 2019, 15:17**

Bin eben durch Zufall auf den Thread gestoßen. Ich hab aktuell selbst das Problem, dass mir die Win10 Partition nicht angezeigt wird. Ich bin nun genau so vorgegangen wie [hier](#) um das Problem zu lösen. Zwei Fragezeichen stehen noch bei mir. Zum einen welche Partition wähle ich denn tatsächlich aus bei Volume? Die EFI Partition von Windows oder die auf der Win10 installiert ist. Zweite Frage: Muss ich für High Sierra auch einen Eintrag machen?