

# " Boot OS X Install from xxxx " aus dem Clover Menü entfernen

Beitrag von „Charly10000“ vom 31. Oktober 2016, 23:21



sicherlich hat der ein oder andere das gleiche "Problem".

Nach einem OS Upgrade oder einer Neu- bzw. Zweitinstallation bleibt der Eintrag im Clover Boot Menü hängen und verschwindet einfach nicht mehr => " Boot OS X Install from xxxx " wobei hier die " xxxx" der Name der HDD ist, von wo aus der OSX Installer gestartet wurde.

So werdet ihr den unsinnigen Eintrag los, der bei vielen Hackis nicht automatisch gelöscht wird:



1. im Terminal:

**defaults write com.apple.finder AppleShowAllFiles -boolean true ; killall Finder**  
(zeigt alle Dateien, einschließlich der Versteckten)

Jetzt seht ihr *im root der HDD " xxxx " Ordner und Dateien, benannt:*

**.IABootFiles**

**.IAProductInfo**

und evtl auch:

**OS X Install Data**

### **3. diese 2 bzw. 3 Dateien/Verzeichnisse löschen**

4. im Terminal:

**defaults write com.apple.finder AppleShowAllFiles -boolean false ; killall Finder**  
(zeigt alle Dateien, einschließlich der Versteckten <= rückgängig machen)

Fertig! Eintrag weg beim nächsten Neustart weg! 🦊

Charly10000

Danke [Thogg Niatiz](#) für den simplen, smarten Skript => dieser ersetzt die Tippserei bzw. Copy&Paste, einfach Anhang ausführen.

---

### **Beitrag von „al6042“ vom 31. Oktober 2016, 23:25**

Hallo [@Charly10000](#)

Vielen Dank für den interessanten Beitrag.

Ich hatte das Problem bisher noch nicht gesehen, finde aber zurecht, dass es sich hierbei um eine Anleitung handelt, von welcher der ein oder andere sicher Gebrauch machen kann.

---

### **Beitrag von „Charly10000“ vom 31. Oktober 2016, 23:32**

Hallo,

gern, nichts zu danken. Das hatte ich jetzt schon mehrmals, dass die Einträge einfach nicht mehr verschwunden sind. Und im Netz hierzu etwas zu finden ist eine Katastrophe - deshalb die Anleitung. Es wird immer auf das Clover Log hingewiesen, ohne ergebnisorientierte Tipps. Das eigentliche Problem wird dann, wenn ein DefaultBootVolume mit einem Timeout

benutzt wird - hier wird dann der "leere" Eintrag gebootet - natürlich gibt dann eine KP und damit ists ein Problem 😞 .  
Hoffe damit kann ich Einigen helfen 😊

Grüße

---

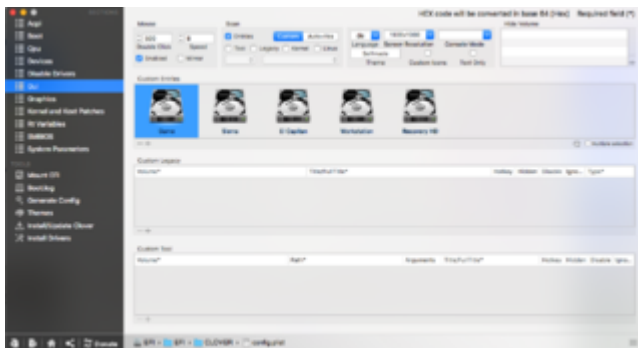
### Beitrag von „Madison“ vom 1. November 2016, 08:05

Danke für die Info. Ich hatte auch das Problem mit dem Bootmenü-Eintrag und schwupp di wupp...alles wieder schick =)

---

### Beitrag von „rubenszy“ vom 1. November 2016, 08:53

Das hat eher viel mit eurer Clover GUI Einstellung zu tun, anständig einstellen und schon kommt so was nicht. Ich hatte es noch nie nach beenden eines Updates das es im Menü noch auftaucht.





---

**Beitrag von „Kazuya91“ vom 1. November 2016, 09:09**

[@rubenszy](#)

Das ist mal ein schickes Boot Menü... Hätt ich auch gerne, aber OZ kommt einfach zu nah an den Mac ran :D.

---

**Beitrag von „Charly10000“ vom 1. November 2016, 09:17**

Davon bin ich auch ausgegangen.

Der "übrig gebliebene" Eintrag findet Clover als ungefähr diesen:

```
PciRoot(0x0)\Pci(0x1F,0x2)\Sata(0x0,0x0,0x0)
```

und legt ihn als Boot-Menü Eintrag ab. Hier gibt es dann zwei identische UUIDs. Einmal korrekt und bootfähig, der andere zur vermeintlichen, bereits abgeschlossene Installation.

Die 0x0 führt eigentlich zur Installation, beheben lässt es sich nicht über die GUI-Konfiguration. Da hab ich mir schon die Zähne ausgebissen. Es liegt tatsächlich an den restlichen, nicht gelöschten Dateien und Verzeichnisse der Installation.

---

### **Beitrag von „Thogg Niatiz“ vom 1. November 2016, 09:29**

Danke für die Anleitung und die ausführliche Beschreibung, den Fehler hatte ich auch schon das eine oder andere Mal.

Ich habe die drei Löschvorgänge mal einfach in ein Bash Script gelegt, das spart die Tipperei und die Schritte mit dem Anzeigen und Ausblenden versteckter Dateien. Du darfst es gern oben am Ende deiner Anleitung einfügen.

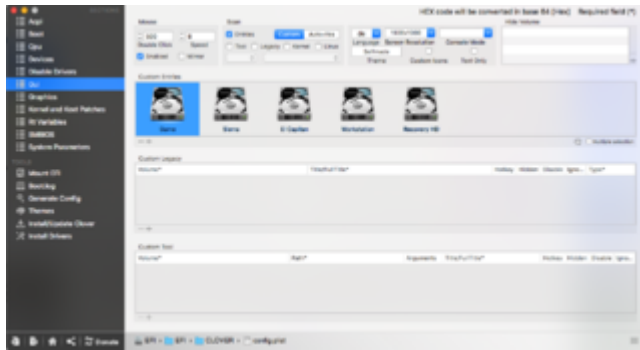
---

### **Beitrag von „luxus13“ vom 1. November 2016, 09:43**

#### [Zitat von rubenszy](#)

Das hat eher viel mit eurer Clover GUI Einstellung zu tun, anständig einstellen und schon kommt so was nicht. Ich hatte es noch nie nach beenden eines Updates das es

im Menü noch auftaucht.



[@rubenszy](#)

Echt ein schönes Boot Menü, wo kann man dieses mit den Icons herunterladen?

LG

---

## Beitrag von „rubenszy“ vom 1. November 2016, 09:54

gar nicht selbst erstellt, ist eine Mischung aus sechs themes mit ein paar eigen Kreationen noch dazu.

Wie es aussieht habe ich keine leer Volumen nur 6x 64kb große, die keine UUID Nummer haben

```

1:128 0:8000 = (GUID) Partition 1: 8000MB
1:128 0:8000 = (GUID) Partition 2: 8000MB
1:128 0:8000 = (GUID) Partition 3: 8000MB
1:128 0:8000 = (GUID) Partition 4: 8000MB
1:128 0:8000 = (GUID) Partition 5: 8000MB
1:128 0:8000 = (GUID) Partition 6: 8000MB
1:128 0:8000 = (GUID) Partition 7: 8000MB
1:128 0:8000 = (GUID) Partition 8: 8000MB
1:128 0:8000 = (GUID) Partition 9: 8000MB
1:128 0:8000 = (GUID) Partition 10: 8000MB
1:128 0:8000 = (GUID) Partition 11: 8000MB
1:128 0:8000 = (GUID) Partition 12: 8000MB
1:128 0:8000 = (GUID) Partition 13: 8000MB
1:128 0:8000 = (GUID) Partition 14: 8000MB
1:128 0:8000 = (GUID) Partition 15: 8000MB
1:128 0:8000 = (GUID) Partition 16: 8000MB
1:128 0:8000 = (GUID) Partition 17: 8000MB
1:128 0:8000 = (GUID) Partition 18: 8000MB
1:128 0:8000 = (GUID) Partition 19: 8000MB
1:128 0:8000 = (GUID) Partition 20: 8000MB
1:128 0:8000 = (GUID) Partition 21: 8000MB
1:128 0:8000 = (GUID) Partition 22: 8000MB
1:128 0:8000 = (GUID) Partition 23: 8000MB
1:128 0:8000 = (GUID) Partition 24: 8000MB
1:128 0:8000 = (GUID) Partition 25: 8000MB
1:128 0:8000 = (GUID) Partition 26: 8000MB
1:128 0:8000 = (GUID) Partition 27: 8000MB
1:128 0:8000 = (GUID) Partition 28: 8000MB
1:128 0:8000 = (GUID) Partition 29: 8000MB
1:128 0:8000 = (GUID) Partition 30: 8000MB
1:128 0:8000 = (GUID) Partition 31: 8000MB
1:128 0:8000 = (GUID) Partition 32: 8000MB
1:128 0:8000 = (GUID) Partition 33: 8000MB
1:128 0:8000 = (GUID) Partition 34: 8000MB
1:128 0:8000 = (GUID) Partition 35: 8000MB
1:128 0:8000 = (GUID) Partition 36: 8000MB
1:128 0:8000 = (GUID) Partition 37: 8000MB
1:128 0:8000 = (GUID) Partition 38: 8000MB
1:128 0:8000 = (GUID) Partition 39: 8000MB
1:128 0:8000 = (GUID) Partition 40: 8000MB
1:128 0:8000 = (GUID) Partition 41: 8000MB
1:128 0:8000 = (GUID) Partition 42: 8000MB
1:128 0:8000 = (GUID) Partition 43: 8000MB
1:128 0:8000 = (GUID) Partition 44: 8000MB
1:128 0:8000 = (GUID) Partition 45: 8000MB
1:128 0:8000 = (GUID) Partition 46: 8000MB
1:128 0:8000 = (GUID) Partition 47: 8000MB
1:128 0:8000 = (GUID) Partition 48: 8000MB
1:128 0:8000 = (GUID) Partition 49: 8000MB
1:128 0:8000 = (GUID) Partition 50: 8000MB
1:128 0:8000 = (GUID) Partition 51: 8000MB
1:128 0:8000 = (GUID) Partition 52: 8000MB
1:128 0:8000 = (GUID) Partition 53: 8000MB
1:128 0:8000 = (GUID) Partition 54: 8000MB
1:128 0:8000 = (GUID) Partition 55: 8000MB
1:128 0:8000 = (GUID) Partition 56: 8000MB
1:128 0:8000 = (GUID) Partition 57: 8000MB
1:128 0:8000 = (GUID) Partition 58: 8000MB
1:128 0:8000 = (GUID) Partition 59: 8000MB
1:128 0:8000 = (GUID) Partition 60: 8000MB
1:128 0:8000 = (GUID) Partition 61: 8000MB
1:128 0:8000 = (GUID) Partition 62: 8000MB
1:128 0:8000 = (GUID) Partition 63: 8000MB
1:128 0:8000 = (GUID) Partition 64: 8000MB
1:128 0:8000 = (GUID) Partition 65: 8000MB
1:128 0:8000 = (GUID) Partition 66: 8000MB
1:128 0:8000 = (GUID) Partition 67: 8000MB
1:128 0:8000 = (GUID) Partition 68: 8000MB
1:128 0:8000 = (GUID) Partition 69: 8000MB
1:128 0:8000 = (GUID) Partition 70: 8000MB
1:128 0:8000 = (GUID) Partition 71: 8000MB
1:128 0:8000 = (GUID) Partition 72: 8000MB
1:128 0:8000 = (GUID) Partition 73: 8000MB
1:128 0:8000 = (GUID) Partition 74: 8000MB
1:128 0:8000 = (GUID) Partition 75: 8000MB
1:128 0:8000 = (GUID) Partition 76: 8000MB
1:128 0:8000 = (GUID) Partition 77: 8000MB
1:128 0:8000 = (GUID) Partition 78: 8000MB
1:128 0:8000 = (GUID) Partition 79: 8000MB
1:128 0:8000 = (GUID) Partition 80: 8000MB
1:128 0:8000 = (GUID) Partition 81: 8000MB
1:128 0:8000 = (GUID) Partition 82: 8000MB
1:128 0:8000 = (GUID) Partition 83: 8000MB
1:128 0:8000 = (GUID) Partition 84: 8000MB
1:128 0:8000 = (GUID) Partition 85: 8000MB
1:128 0:8000 = (GUID) Partition 86: 8000MB
1:128 0:8000 = (GUID) Partition 87: 8000MB
1:128 0:8000 = (GUID) Partition 88: 8000MB
1:128 0:8000 = (GUID) Partition 89: 8000MB
1:128 0:8000 = (GUID) Partition 90: 8000MB
1:128 0:8000 = (GUID) Partition 91: 8000MB
1:128 0:8000 = (GUID) Partition 92: 8000MB
1:128 0:8000 = (GUID) Partition 93: 8000MB
1:128 0:8000 = (GUID) Partition 94: 8000MB
1:128 0:8000 = (GUID) Partition 95: 8000MB
1:128 0:8000 = (GUID) Partition 96: 8000MB
1:128 0:8000 = (GUID) Partition 97: 8000MB
1:128 0:8000 = (GUID) Partition 98: 8000MB
1:128 0:8000 = (GUID) Partition 99: 8000MB
1:128 0:8000 = (GUID) Partition 100: 8000MB

```

Ich schätze mal das der unterschied auch daran liegt das dein Win komplett im MBR Modus ist, mein ganzes System auf GPT basiert, kann möglich sein muss aber nicht daran liegen.

**Beitrag von „Charly1000“ vom 1. November 2016, 10:26**

möglich

Danke Thogg Niaticz - 1. Beitrag aktualisiert, vielen Dank.

Wie kann ich denn einen User markieren? Ist das ein einfacher Link? 🙄

**Beitrag von „luxus13“ vom 1. November 2016, 10:57**

@rubenszy

Zitat gar nicht ist selbst erstellt, ist eine Mischung aus sechs themes mit ein paar eigen

Kreationen noch dazu.

sieht toll aus und verständlich ... +1

LG

---

### **Beitrag von „macmesser“ vom 30. Januar 2020, 16:29**

[Charly10000](#) [Thogg Niatiz](#)

Der Eintrag ist zwar schon aus 2016, hat mir aber in 2020 noch sehr gute Dienste geleistet. Genau danach habe ich gesucht! Ich dachte schon, ich werde das Ding nie los! Vielen Dank!!!



---

### **Beitrag von „Jano“ vom 26. Februar 2020, 05:03**

Magst Du dein Theme nicht hier bereit stellen?

---

### **Beitrag von „derHackfan“ vom 2. März 2020, 22:43**

[Zitat von macmesser](#)

Genau danach habe ich gesucht!

Dann verteil doch einfach mal ein Stern als hilfreich markieren... 😊

---



## Beitrag von „macmesser“ vom 6. März 2020, 13:48

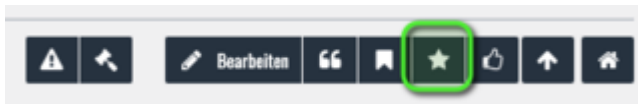
wie geht das? Bin wohl zu blind..

---

## Beitrag von „al6042“ vom 6. März 2020, 17:53

Ganz einfach... 😊

Du gehst zum hilfreichen Beitrag und klickst auf das Stern-Symbol:



## Beitrag von „g-force“ vom 6. März 2020, 23:18

[Zitat von al6042](#)

Du gehst zum hilfreichen Beitrag und klickst auf das Stern-Symbol:

Das geht nur bei Themen bzw. Threads, die man selber erstellt / gestartet hat. In "fremden" Threads kann man das nicht.

---

## Beitrag von „derHackfan“ vom 7. März 2020, 22:51

[Zitat von g-force](#)

In "fremden" Threads kann man das nicht.

Ist das tatsächlich so?

Vielleicht ein Punkt den man im Team Meeting besprechen sollte, Beiträge als hilfreich

markieren für alle Community Mitglieder erlauben, denke [Coaster](#) und [griven](#) werden das ggf. als TOP für die nächste Einladung aufnehmen?

---

### **Beitrag von „griven“ vom 7. März 2020, 23:23**

[derHackfan](#) die Funktionsweise des Plugins sieht für Standard Benutzer lediglich das Recht vor Beiträge in eigenen Threads als hilfreich zu markieren es gibt also keine Möglichkeit an diesem Verhalten etwas zu ändern.




Im Grunde ist das so auch sinnvoll denn es geht ja dabei darum das der TE eine Möglichkeit haben soll Feedback dazu geben zu können welchen der Beiträge er als besonders hilfreich empfunden hat. Das Plugin funktioniert halt einfach nicht als eine Art Vote bei dem dann der Beitrag mit den meisten Klicks zum hilfreichsten Beitrag gemacht wird sondern es hebt den Beitrag hervor den der TE als hilfreich empfunden hat wobei sich der TE im Verlauf eines Threads auch anders entscheiden kann. Das die Stabsstellen auch außerhalb eigener Threads die Möglichkeit haben Beiträge als hilfreich zu markieren ist dem Umstand geschuldet das hier eine Möglichkeit gegeben sein muss korrigierend einzugreifen wenn zum Beispiel etwas als hilfreich markiert wurde was augenscheinlich falsch ist oder aus anderen Gründen gegen die Regeln verstößt. Dieses Recht allen Benutzern einzuräumen würde bedeuten das man jedem Nutzer das Recht zur Moderation geben müsste und ich glaube das möchte ich 😊 nicht Zugegeben ich hatte auch gedacht das das Plugin ein wenig anders funktioniert aber nachdem ich mich jetzt mal schlau gemacht habe finde ich die wirkliche Funktionsweise sogar noch besser als die vermutete Vote Möglichkeit denn die besteht ja indirekt eh schon durch die Like Funktion auch wenn die Likes nicht dazu führen das ein Beitrag prominent dargestellt wird...

---

### **Beitrag von „macmesser“ vom 13. März 2020, 14:33**

@[al6042](#)

Jo, Stern und Daumen hoch gibts leider nicht. Würde Sinn machen, das zu ändern. Man könnte auch so eine Art Hitparade bauen, aus der anhand einer Prozentwahrscheinlichkeit ersichtlich ist, dass einem eine bestimmte Antwort helfen könnte, nach dem Motto: 37 % fanden diese

Antwort hilfreich. Ja ich weiß - leicht gesagt...  Andererseits auch schon wieder Luxus, oder?  
 Andererseits, ich hab nix gegen Luxus... 

---

### **Beitrag von „griven“ vom 13. März 2020, 14:49**

Den Daumen Hoch "Like" gibt es sehr wohl [macmesser](#) allerdings müsstest Du dafür aber eine Ausnahme für das Forum in Deinem Scriptblocker definieren...

Leider schießen einige der gängigen Plugins hier deutlich übers Ziel hinaus und blocken auch Dinge die sie gar nicht blocken sollten wie zum Beispiel den Like Button hier im Forum. Nicht alles was beim Endnutzer nicht funktioniert liegt an der Server/Anbieterseite sondern eben vieles auch an den Einstellungen die jeder individuell für sich selbst trifft...

---

### **Beitrag von „macmesser“ vom 14. März 2020, 16:53**

ah, okay, werd ich mir anschauen, danke!

---

### **Beitrag von „MachX“ vom 30. März 2020, 15:28**

Kann ich die Datei "macOS Install Data" auch manuell löschen ohne, das Terminal zu bemühen - ich meine, ohne, dass Komplikationen auftreten ?

---

### **Beitrag von „g-force“ vom 30. März 2020, 15:39**

Ja, das geht so: [Bei Clover mehrere Auswahlmöglichkeiten nach Update 10.15.4](#)

---

## **Beitrag von „MachX“ vom 31. März 2020, 18:08**

Die Methode funktioniert bei mir nicht, siehe [Bei Clover mehrere Auswahlmöglichkeiten nach Update 10.15.4](#)

[dort Post 15.](#)

###

Die Methode mit "bootinstallfix" - kann mir die jemand erklären ? Ich weiß nicht, wie ich damit im Terminal umgehen muss - habe keine Terminalerfahrung.

[SIP](#) ist deaktiviert.

---

## **Beitrag von „g-force“ vom 31. März 2020, 18:28**

Was funktioniert den nicht? Findest Du den Ordner nicht oder ist er nicht löscherbar?

---

## **Beitrag von „MachX“ vom 31. März 2020, 19:11**

Hat sich mit Terminal etwas verändert mit 15.4 ?

Die Befehle unter Post 1 scheinen nicht zu funktionieren. Habe aber Null Terminalerfahrung.

Nach sudo su und Passworteingabe kommt

sh-3.2# als Antwort.

---

## Beitrag von „al6042“ vom 31. März 2020, 19:22

Das ist üblich und soll dir anzeigen, dass die Terminal-Shell nun im sudo-Mode ist, so dass du Befehle einsetzen kannst, ohne vorher "sudo" dran zu schreiben.

---

## Beitrag von „MachX“ vom 31. März 2020, 19:27

Dies kann ich nur auf der Erstinstallation machen, d.h., habe zweimal Catalina auf einer SSD.

Von der Erstinstallation konnte ich die Installdatei auch mit Hand löschen,  
komme auch ins Terminal.

Wenn ich die Zweitinstallation gestartet habe, komme ich nicht ins Terminal - Adminpasswort wird nicht akzeptiert, auch nicht, wenn ich unter Systemeinstellungen das Adminpasswort eingebe, wird es nicht akzeptiert.

Passwörter sind allerdings identisch auf Erst- und Zweitinstallation.

---

## Beitrag von „g-force“ vom 31. März 2020, 19:33

### Zitat von MachX

Dies kann ich nur auf der Erstinstallation machen, d.h., habe zweimal Catalina auf einer SSD.

Von der Erstinstallation konnte ich die Installdatei auch mit Hand löschen...

Die wichtigen Informationen bitte immer bis zuletzt aufsparen, sonst sterben wir Helfer an Langeweile.

---

## Beitrag von „MachX“ vom 31. März 2020, 20:26

Sorry,

die Zweite Installation als Vollinstall hatte ich angeschoben, nachdem ich zunächst Schwierigkeiten hatte, den Update von 15.1 auf 15.4 zu machen.

Später funktionierte auch der Update - Dank Eurer Hilfe.

Wohl liegen die Rechte auf der Erstinstallation, da auch auf der selben Platte.

Dann müsste ich wohl andere Passwörter auf der Zweitinstallation vergeben oder die Rechte von der Erstinstallation aus regeln - aber da bin ich auch mit Terminal noch nicht so weit, dass zu beherrschen.

Natürlich kann ich die Zweitinstallation auch löschen, dann wäre die Sache mit den Rechten erstmal aus der Welt.

Habe aber trotzdem noch die ganzen Installdateien im Cloverinstaller, auch von Mojave, wenn ich die Platte dran habe - ist ja nur ein Luxusproblem.