

Erledigt

Clover Configurator 4.37.0 Problem

Beitrag von „Granten“ vom 18. Januar 2017, 12:01

Hallo Leute,

nach langem wollte ich mal wieder mit dem Clover Configurator etwas an meiner Config umstellen. Als ich ihn öffnete kam mir eine Update Meldung auf 4.37.0 entgegen. Das hab ich durchgeführt.

Beim mounten der EFI Partition fingen die Probleme an. "Check Partition" funktionierte, aber beim drücken auf "Mount EFI Partition" kam kein Fenster. Gut, ich mir nichts dabei gedacht und die EFI Partition manuell gemountet. Dann wollte ich meine Config laden. Der Configurator öffnete sie vermeintlich, es kam keine Fehlermeldung, aber die Einstellungen läd er nicht. Wenn ich das ganze abspeichere ist es eine Config Datei ohne Einstellungen.

Habt ihr auch die Art von Problemen? Bekommt man das vielleicht mit einer alten Version wieder hin und wenn ja, wo kann ich die herunterladen? Ich finde leider dazu nichts...

Beitrag von „ralf.“ vom 18. Januar 2017, 12:09

wenn du die config.plist mal hochlädst könnte man mal schauen ob die noch zu retten ist.

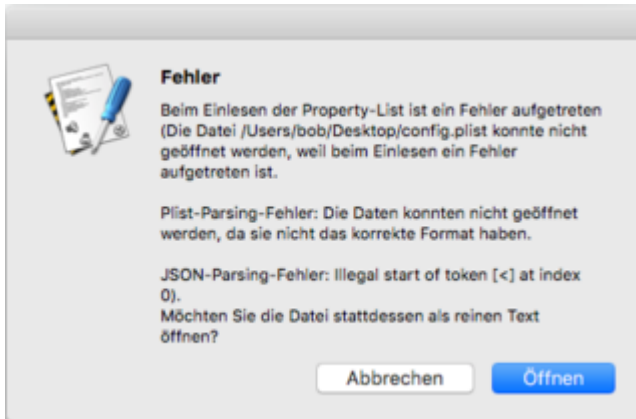
Beitrag von „Granten“ vom 18. Januar 2017, 12:18

Klar kann ich machen 😊

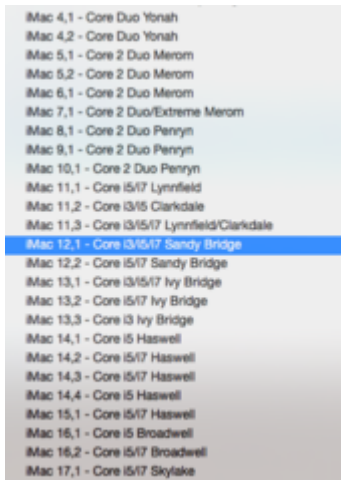
Beitrag von „rubenszy“ vom 18. Januar 2017, 12:35

cool eine leere config.

Nicht mal der Plistedit kann sie lesen



eine [EFI Mounten](#) macht man mit dem schon mal gar nicht nimm lieber [ESP Mounter Pro 1.6](#) da gehst du auf Nummer sicher, zum bearbeiten kannst du auch den Clover flying editor nehmen, der hat alles was andere auch haben nur halt die SMBios Variationen sind mehr.



Beitrag von „ralf.“ vom 18. Januar 2017, 12:53

Unten war Text falsch eingefügt, hat die plist zerschossen.
Hab den Fehler korrigiert

Beitrag von „Granten“ vom 18. Januar 2017, 13:00

[Zitat von rubenszy](#)

eine [EFI Mounten](#) macht man mit dem schon mal gar nicht

```
iMac 4,1 - Core Duo Yonah  
iMac 4,2 - Core Duo Yonah  
iMac 5,1 - Core 2 Duo Merom  
iMac 5,2 - Core 2 Duo Merom  
iMac 6,1 - Core 2 Duo Merom  
iMac 7,1 - Core 2 Duo/Extreme Merom  
iMac 8,1 - Core 2 Duo Penryn  
iMac 9,1 - Core 2 Duo Penryn  
iMac 10,1 - Core 2 Duo Penryn  
iMac 11,1 - Core i5/i7 Lynnfield  
iMac 11,2 - Core i3/i5 Clarkdale  
iMac 11,3 - Core i3/i5/i7 Lynnfield/Clarkdale  
iMac 12,1 - Core i3/i5/i7 Sandy Bridge  
iMac 12,2 - Core i5/i7 Sandy Bridge  
iMac 13,1 - Core i3/i5/i7 Ivy Bridge  
iMac 13,2 - Core i5/i7 Ivy Bridge  
iMac 13,3 - Core i3 Ivy Bridge  
iMac 14,1 - Core i5 Haswell  
iMac 14,2 - Core i5/i7 Haswell  
iMac 14,3 - Core i5/i7 Haswell  
iMac 14,4 - Core i5 Haswell  
iMac 15,1 - Core i5/i7 Haswell  
iMac 16,1 - Core i5 Broadwell  
iMac 16,2 - Core i5/i7 Broadwell  
iMac 17,1 - Core i5/i7 Skylake
```

und warum nicht?

[@ralf](#). danke für deine schnelle hilfe! was genau hast du denn jetzt geändert?

Beitrag von „ralf.“ vom 18. Januar 2017, 13:04

Unten wo die plist eigentlich zuende ist, kommt noch so ein Part mit Handoffix und Bluetooth.
Den mit dem Texteditor gelöscht.
Du solltest den CC noch mal neu runterladen, vielleicht defekt

Beitrag von „Rexima“ vom 18. Januar 2017, 13:05

rubenszy: Die config ist alles andere als leer. Öffne die mal im Text Editor 😊

Beitrag von „Granten“ vom 18. Januar 2017, 13:06

ah vielen dank 😊

ich hab CC schon nochmal neu heruntergeladen. hat nicht geholfen.

Beitrag von „ralf.“ vom 18. Januar 2017, 13:07

Aber die gänderte Plist sollte damit zu öffnen sein

Beitrag von „rubenszy“ vom 18. Januar 2017, 13:09

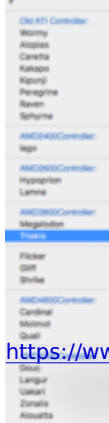
hättest aber den Handoff wieder richtig einfügen müssen.

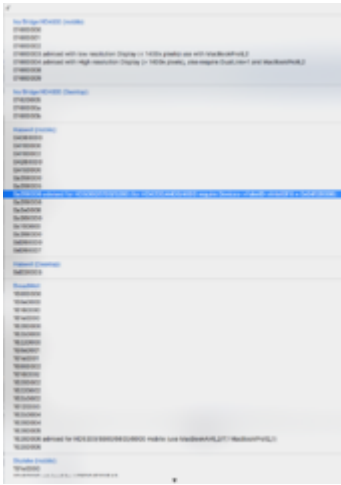
@Rexima danke für den Hinweis 😊

Warum damit nicht weil der CC immer mieser wird je mehr er rumschraubt an dem ding, bestest beispiel ich habe 5 Platten im system 4 davon haben eine EFI und laut EFI Mounter von CC kann ich nur zwei öffnen.



das wird mit dem nächsten Update bestimmt wieder gefixt seine aber wie gesagt es gibt tools wie der Clover flying editor oder Pandora's Box die können halt mehr und helfen sser, wie beim FB von AMD





kann man alles da auswählen.

Den CC nehme ich nur noch für Bilder machen für das Forum oder für eine schnelle Kontrolle aber bearbeiten tue ich configs nicht mehr darüber.

Beitrag von „ralf.“ vom 18. Januar 2017, 13:15

[@rubenszy](#)

ein bisschen Arbeit habe ich für dich übrig gelassen

Beitrag von „rubenszy“ vom 18. Januar 2017, 13:20

Schon gemerkt 😊

Beitrag von „Granten“ vom 18. Januar 2017, 13:28

alles klar.

handoff kann weg bleiben. funktioniert bei mir eh nicht...

andere frage. ich möchte windows als start partition setzen und eine weitere nicht anzeigen lassen (hide). Beide heißen in Clover aber EFI...
beschreibung im boot menü sind:

Boot Microsoft EFI boot from EFI
Boot Windows from EFI

Die erste soll als Start Partition gewählt werden und die zweite nicht mehr angezeigt. wie mach ich das wenn beide gleich heißen?

Beitrag von „rubenszy“ vom 18. Januar 2017, 13:41

ist ganz einfach auf die Partition im Clovermenü gehen da die Leertaste drücken und dann öffnet sich eine ganz neue Welt 😊 die UUID auf dieser Seite aufschreiben und diese dann hier unter Volume

eintragen und den Rest ausfüllen nach bedarf, unter Hidden auf Yes die Partition die du ausblenden willst, die andere auf No, wenn du die Ausgeblendete im Clovermenü einblenden willst, geht das mit F3.

Beitrag von „Granten“ vom 18. Januar 2017, 13:45

Wo geh ich denn auf eine Partition und dann soll ich diese auswählen und Leertaste drücken? Das was du scheidst ergibt keinen Sinn für mich. Als nächstes, falls ich dann die UUID habe soll ich dann bei Custom Entries einen Eintrag mit dieser erstellen, versteh ich das richtig?

Beitrag von „rubenszy“ vom 18. Januar 2017, 14:09

So noch mal verändert den Text

Beitrag von „Granten“ vom 18. Januar 2017, 15:48

Zitat von rubenszy

ist ganz einfach auf die Partition im Clovermenü gehen da die Leertaste drücken und dann öffnet sich eine ganz neue Welt 😊

den teil versteh ich einfach nicht. ich habe kein clovermenü für partitionen und die die du da angelegt hast müsste ich manuell erst mal anlegen. die sind doch nicht einfach vorhanden, zumindest bei mir nicht. das hab ich jetzt zwar gemacht und mir die UUIDs aus den Systeminformationen geholt. aber nach einem Neustart sind die Einträge wieder weg. Hat also auch nichts gebracht...

Beitrag von „rubenszy“ vom 18. Januar 2017, 16:08

Clover und System UUID sind zwei verschiedene musst schon die aus dem Bootloader nehmen.

Was komisch ist deine Zeil bist zum Systemstart sind 3 und du hast maverickslogin als theme eingestellt, das volume macOS Sierra wird bei dir dann gebootet also siehst du doch das clovermenü wenn dein Rechner startet.

Beitrag von „Granten“ vom 18. Januar 2017, 17:35

also, ich erklär's nochmal weil anscheinend war es nicht ganz klar.

Ich möchte eine Partition die Efi heißt im CLOver boot Menü anders anzeigen lassen, zb. mit

dem namen "Windows 10".

Deine erklärung woher ich die UUID der Partitionen nehmen soll ist extrem unverständlich. Ich habe in den Systeminfos unter Sata die UUIDs der passenden Partitionen genommen. Sind das nicht die gleichen?

Beitrag von „rubenszy“ vom 18. Januar 2017, 19:31

das erkläre ich dir die ganze Zeit aber wenn du es nicht verstehst hast halt Pech, einfacher kann man es nicht erklären.

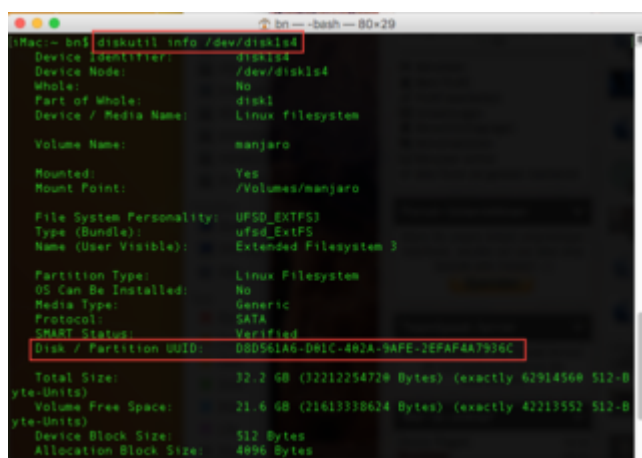
Beitrag von „Doctor Plagiat“ vom 18. Januar 2017, 19:57

[@rubenszy](#) Ich weiß zwar was du meinst, aber verstanden habe ich deine Ausführungen auch nicht...Und doch, man kann es einfacher erklären.

[@Granten](#)

Wie du schon erkannt hast benötigst du "Custom Entries". Die UUIDs kriegst du du mit "diskutil info dev/diskx_{sx}" raus, wobei du _x mit der jeweiligen Platten- und Partitionsnummer ersetzen musst. Die gesuchte Info steht dann neben "Disk/Partition-UUID".

Die Custom-Einträge erstellt du dann so:



```
Mac:~ bnj ~$ diskutil info /dev/disk1s4
Device Identifier:          disk1s4
Device Node:                /dev/disk1s4
Whole:                      No
Part of Whole:             disk1
Device / Media Name:       Linux filesystem

Volume Name:                manjaro
Mounted:                    Yes
Mount Point:                /Volumes/manjaro

File System Personality:    UFS2 (EXTFS)
Type (Bundle):              ufs2_ExtFS
Name (User Visible):       Extended Filesystem 3

Partition Type:             Linux Filesystem
OS Can Be Installed:       No
Media Type:                 Generic
Protocol:                   SATA
SMART Status:              Verified
Disk / Partition UUID:     08D561A6-001C-402A-9A9E-2E2AF4A7926C

Total Size:                 32.2 GB (32212254720 Bytes) (exactly 62914560 512-B
yte-Units)
Volume Free Space:          21.6 GB (21613338624 Bytes) (exactly 42213552 512-B
yte-Units)
Device Block Size:          512 Bytes
Allocation Block Size:      4096 Bytes
```




und so:



Ich hoffe das die Bilder aussagekräftig genug sind. Sonst kannst du ja nochmal nachfragen.

Beitrag von „rubenszy“ vom 18. Januar 2017, 20:14

Verstehst du das auch nicht im Bootloader und im System werden ein und die selber platte mit

zwei unterschiedlichen UUID angesprochen, erkenn man gut in der System info und wenn du über cc einen Bootlog erstellst, da zum Beispiel kannst du auch die UUID entnehmen.

Wer lesen kann ist auch klar im Vorteil deswegen hatte ich ja Bilder bei da sieht man ein Beispiel aber wer das nicht schnallt sollte es ganz sein lassen.

Ist mir jetzt auch egal

Beitrag von „derHackfan“ vom 18. Januar 2017, 20:30

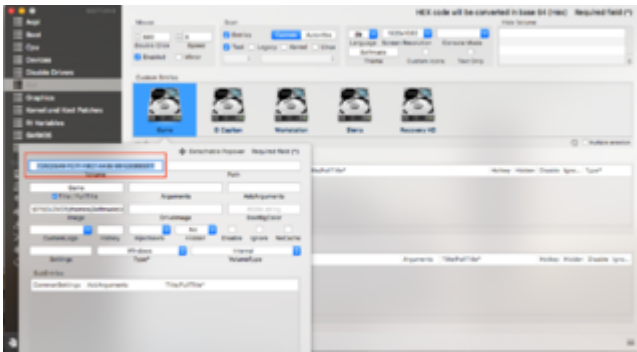
Ne, wir haben eine menge Leute im Forum die noch viel weniger schnallen, manch einer vergleicht auch 1000PS Autos mit CPU´s ... jeder so wie er in seinem Tempo lernt.

Beitrag von „rubenszy“ vom 18. Januar 2017, 20:36

Dann machen wir das mal noch einfacher <https://www.dropbox.com/sh/i29...XdW-ZNRSQIq4YGoIUuPa?dl=0>

hier noch zwei beispiele was ich mit dem Clovermenü meine und wo man die UUID findet.





Bei Title/FullTitle trägst du dann den namer derr im Menü erscheinen soll ein und schon passt alles.

Um es noch besser zu erklären habe ich mal noch weitere Beispiele es gibt ganze drei UUID für eine platte

System info



Clover Bootloder entnommen wie im Beispiel oben, hier jetzt in der Config



und bei diskutil info von [Doctor Plagi](https://www.doctorplagi.at) erwähnt auch wieder eine andere UUID

```

Macbobb~ bob@ diskutil info /dev/disk3s3
Device Identifier:      disk3s3
Device Node:           /dev/disk3s3
Whole:                 No
Part of Whole:         disk3
Device / Media Name:   Basic data partition

Volume Name:           Game
Mounted:               Yes
Mount Point:           /Volumes/Game

File System Personality: Tuxera NTFS
Type (Bundle):          fusefs_tkntfs
Name (User Visible):    Windows NT File System (Tuxera NTFS)

Partition Type:        Microsoft Basic Data
OS Can Be Installed:   No
Media Type:            Generic
Protocol:              SATA
SMART Status:          Verified
Disk / Partition UUID: FA368C98-55C9-447D-85E2-516A86C2A3C6

Total Size:             249.8 GB (249819837696 Bytes) (exactly 487927688
512-Byte-Units)
Volume Free Space:     154.8 GB (154882442240 Bytes) (exactly 302348528
512-Byte-Units)
Device Block Size:     512 Bytes
Allocation Block Size: 4096 Bytes

Read-Only Media:       No
Read-Only Volume:     No

Device Location:       Internal
Removable Media:       No

Solid State:           Yes

```

Die ware UUID findet man im Menü selber wie ich gezeigt habe, man braucht sich nur 4 Stellen auf zu schreiben den Rest sucht du über die Bootlog die man bei CC erstellen kann.

du dir mal schön eines zusammen, wenn du kannst und schon hast eines nach deinem Geschmack.

Beitrag von „Doctor Plagiat“ vom 18. Januar 2017, 21:49

[@Granten](#)

Wenn Windows10 im UEFI-Modus auf einer eigenen Platte installiert ist, muss mit "diskutil info" die UUID der ESP-Partition ausgelesen und eingetragen werden, wie in meinen Bildern zu erkennen ist.

Auch auf die Gefahr hin, dass [@rubenszy](#) mir gleich wieder erzählt, dass ich nichts verstanden habe. Bei mir funktioniert das so.

Beitrag von „Doctor Plagiat“ vom 19. Januar 2017, 10:05

Hi [@rubenszy](#)

Ich habe soeben die UUIDs meiner Platten im Clover-Bootloader ausgelesen und anschließend im Terminal mit "diskutil info" verglichen. Dort gibt es einmal "Volume UUID" und "Disk / Partition UUID". Letztere sind komplett identisch mit denen aus Clover.

Versteh das bitte nicht falsch, mir geht es nicht um Rechthaberei, sondern um Klärung eines Problems. Wobei ich dieses Problem ja gar nicht habe, sondern [@Granten](#).

Ich hatte bei der Internet-Recherche wie man Custom-Entries einrichtet die Methode mit "diskutil info" gefunden und das hat funktioniert. Deine Vorgehensweise funktioniert ebenfalls, ich wundere mich nur über unterschiedliche UUIDs für ein und dieselbe Platte.

Ich dachte immer das UUIDs eindeutig sein müssen und bei mir scheint das auch so zu sein.

Da hätte ich jetzt schon nochmal Klärungsbedarf wie sich das mit den UUIDs verhält?

Wer weiß das? Vielen Dank!

Beitrag von „rubenszy“ vom 19. Januar 2017, 12:15

Pass auf du wolltest es einfacher erklären für Leute, nur mit diskutil info ist es nicht einfacher, kurz gesagt für Leute die nicht wissen wo sie suchen müssen eher schwerer, da win im UEFI Modus 3 - 4 Partitionen auf weißt, wenn du per diskutil list im Terminal nach schaust.

Erst mal müssen sie wissen wo sie genau suchen sollen, daher macht der einfache weg im Clovermenü mehr Sinn. Das Bild können sie mit F10 als Screenshot speichern und es danach im CC eintippen, dieses stimmt dann auch.

Deine Variante setzt voraus, das die Leute wissen das der winloader in der EFI liegt und sie danach suchen sollen, was auch nicht verkehrt ist aber wenn man sich schon lange hier beschäftigt mit dem, musst du eher die einfache Variante wählen, das auch Leute die keine Ahnung haben von dem was sie da überhaupt machen zum Ziel kommen.

Das was ich aufgezeigt habe ist so wie diese Leute mit diskutil info suchen würden und es trotzdem nicht finden.

Sollte jetzt auch nicht negative sein.

Nur ist die Methode dich ich aufgezeigt habe die einfachste und schnellste.

Beitrag von „Doctor Plagiat“ vom 19. Januar 2017, 12:27

OK, Danke. Ich hatte nur nochmal nachgehakt, weil ich dachte was falsch erklärt bzw. gemacht zu haben und es trotzdem funktioniert.

Jetzt habe ich deine Vorgehensweise verstanden. 😊