

## Erledigt Dell Optiplex 760 - Sierra

Beitrag von „macmac512“ vom 18. Januar 2017, 17:59

Hallo,

ich versuche auch gerade ein neues System auf dem Dell Optiplex 760 aufzuspielen. Deswegen will ich aber keinen der beiden anderen Optiplex 760 Threads kapern.

Die Hardware ist:

Mainboard: E93839 GA0402 (Glaube ich zumindest - Ist die größte aufgedruckte Zahl des Mainboards 😊 )

CPU: Intel Core 2 Quad CPU Q9550

RAM: 4GB

Grafikkarte: ATI Radeon HD3450 (nicht eingebaut)

Angeschlossen ist ein normaler VGA Bildschirm über das Mainboard, da die Grafikkarte ja ausgebaut ist.

BIOS Version ist A16 und müsste damit aber ein Nicht-UEFI System sein, richtig? 😊

Ist das System grundsätzlich lauffähig unter Sierra?

Dass es kein Highend Rechner wird, ist klar. Ziel ist eine kleine Schreibmaschine, Surfen etc.

Nachdem ich mir wieder Sierra runtergeladen habe, habe ich testweise mal einen UniBeast Stick erstellt, dieser startet allerdings nicht durch, sondern bleibt nach der „Boot Clover from EFI“ auf einem schwarzen Bildschirm mit blinkendem Unterstrich nach "blf:init\_" hängen. Ich dachte, dass zum grundsätzlichen Probieren erstmal der Totschlagstick ausreicht. Ist aber mit Clover 3766 auch schon ziemlich alt - UniBeast 7.0.1.

Leider kenne ich die Einstellungen für die Clover Installation auf Nicht-UEFI Systemen nicht, sonst würde ich den ohne Tomatentools machen. Besonders welche „Driver“ ich anklicken soll, ist mir unklar. Kann mir da jemand ggf. mit Link helfen? Die FAQ sagen dazu leider nichts: <https://www.hackintosh-forum.de...38-Installation-von-macOS>

Liegt das obige Problem an meinem Stick, Config.plist oder direkt an der Hardware, die es gar

nicht mitmachen kann? 😊

Eine saubere Installation ohne Tony wäre mir natürlich eh lieber.

Grüße und schonmal vielen Dank. 😊

---

### **Beitrag von „Dentai“ vom 18. Januar 2017, 18:28**

Also vorweg, bevor du irgendwas an dem Ding versuchst, muss da eine Grafikkarte rein. Onboard Grafik sieht da ganz schlecht aus. Such dir eine Kompatible aus der HW Datenbank. Hast du die SFF Variante? Dann musst du zusätzlich auf Low Profile achten.

Wenn du eine hast, kann man weiter machen.

---

### **Beitrag von „macmac512“ vom 18. Januar 2017, 18:41**

Das ist schonmal gut zu wissen. Wie gesagt ich habe nur die ATI Radeon HD3450. Das hilft aber erstmal nicht?

Wenn es mit Clover normal startet, dann sind die [BIOS Settings](#) ja richtig, oder muss ich da noch was überprüfen?

Könnte mir eine normale kaufen, habe einen normalen Tower. 😊

---

### **Beitrag von „MacPeet“ vom 18. Januar 2017, 18:57**

Dell Optiplex 780/760 (755) (790) läuft wie Schmitz Katze, die ganze Entwicklung fand

allerdings nur im englischen Forum statt, wo es je einen Thread für Yosemite, Capitan und Sierra gibt. Hier mal der von Sierra: <http://www.insanelymac.com/for...ex-780-760-755-790/page-1>

Deine CPU ist dafür echt super. Die Grafik ATI Radeon HD3450 läuft nicht. Kauf Dir in der Bucht eine günstige HD5450 und Du kannst die dortige DSDT so benutzen. Gleiches gilt für die config.plist, Du musst nur noch die Seriennummer und MLB/ROM erstellen bzw. eintragen. Cloverinstallation im LegacyMode, wie dort beschrieben. Ich empfehle Dir noch die Verwendung einer SSD, dann bootet Dein System mit Deiner CPU in nicht mal 20 Sekunden ins System und Du kannst sofort loslegen. Es ist sicher kein Gamer-PC, jedoch für das normale Office und Internet echt Top, zumal bei den Teilen bereits alles gelöst wurde an Problemen. Audio läuft bereits mit AppleALC und HDMI-Audio mit ner HD5450 geht auch.

Den Tomatenkram aus dem Tomatenforum kannst mal gleich vergessen für so ein Teil. Glaub mir!

Willkommen im Optiplex-Club.

---

### **Beitrag von „macmac512“ vom 18. Januar 2017, 19:12**

Super, dann schaue ich nochmal nach einer HD5450 und mir den Link an. Da findet man ja bestimmt was günstiges. Das mit der DSDT muss ich mir nochmal angucken. Bei meinen bisherigen Hackintoshs habe ich die garnicht benutzt. 😊

Die Tomatentools waren ja nur Mittel zum Zweck, um mal schnell zu testen. Die anderen Hackintoshs laufen sauber ohne Tomatensaft. 😊

---

### **Beitrag von „MacPeet“ vom 18. Januar 2017, 19:25**

Die DSDT brauchst Du im Zusammenhang mit der HD5450 und der USB-Geschichte seit Capitan. Sie kommt dann nach EFI/Clover/ACPI/patched/.

In der DSDT ist für diese Grafikkarte ein Vanilla-Device-Patch hinterlegt. Du kannst auch andere Grafikkarten nehmen, jedoch die HD5450 ist für die Optiplex-Serie echt beliebt. GT710 oder ne AMD HD6570 oder so ginge auch, nur dann muss die DSDT ggf. angepasst werden und es gibt evtl. wieder Probleme mit Sleep etc.. Du findest dort auch Hinweise für WLAN-Lösungen, je nach dem ob Du einen MT oder SFF hast, somit je nach freiem Steckplatz.

---

## **Beitrag von „macmac512“ vom 20. Januar 2017, 17:23**

So....

Meine Grafikkarte ist angekommen und ich bin am Basteln. Mein erstes Problem ist die Installation von Clover auf den USB Stick. Bisher hatte das immer problemlos funktioniert. Unter Sierra macht es jetzt aber Probleme. Mein EFI Ordner wird immer auf die Partition installiert, wo auch "macOS Sierra installieren" und "EFI-Backups" liegen.

Gleichzeitig kann ich über den Clover Configurator zwar alle Partitionen sehen, aber bei "Mount Partition" erscheint nicht die Auswahl welche diskX geöffnet werden soll.

Kennt jemand das Problem?

Anbei mal drei Bilder des Installationsprozesses.

=====

Keine Änderung, ich habe es jetzt nochmal mit dem normalen Sierra Installationstool hier aus dem Forum probiert. Aber wenn ich Clover 3974 installieren will, bekomme ich keine EFI Partition, in die ich dann meine runtergelassene Config.plist oder DSDT laden könnte. Inzwischen knapp 100 Posts und ich komme mir vor wie ein totaler Anfänger. 😞

---

## Beitrag von „MacPeet“ vom 20. Januar 2017, 18:05

Zu Clover 3974 kann ich Dir nichts sagen, ich bin glaube ich noch auf 3944 auf dem Dell. Die Bilder zeigen aber die richtigen Einstellungen für den LegacyMode, d.h. der Clover-Ordner liegt auf der eigentlichen System-Partition und nicht auf der EFI. Soweit alles richtig. Nur mit Bild 3 kann ich nicht´s anfangen, hatte diesen Fehler noch nie. Der Stick ist aber vorab im Guid partitioniert worden?

---

## Beitrag von „macmac512“ vom 20. Januar 2017, 18:59

Jap, war GUID partitioniert. Siehe Bilder - die sind jetzt von einem neuen Anlauf. Momentan läuft das [Sierra Installationstool](#) noch. 😊

Das ist aber immerhin schonmal gut zu wissen, dass ich hierbei gar keine zusätzliche EFI Partition brauche. Kenne das nur von meinem Skylake und da gibt es ja immer eine EFI.

Die DSDT.aml und die neue config.plist muss also auch direkt auf die Systempartition?

=====

Liegt jetzt alles in der Systempartition. Stick bootet und Installation ist angestoßen. Es läuft also bis jetzt "normal", mal sehen wie es weiter geht. Die Installation läuft auf einer HDD - zwar 7.200rpm - kann aber dauern.

Ist es normal, dass die Auflösung trotz DSDT und der HD5450 im Installationsprozess nicht optimiert ist? Also verzerrt?

---

## Beitrag von „MacPeet“ vom 20. Januar 2017, 19:01

Skylake ist auch was anderes, da eben neu. Der doch ältere Rechner hat ja noch kein UEFI-Bios, sondern noch ein ganz normales wie früher üblich.

Natürlich gibt es auch bei der Legacy-Methode eine EFI-Partition, jedoch macht es hier keinen Sinn Clover in die ESP (auf die EFI) zu installieren. Hierbei reicht es wenn der Clover-Ordner auf der Systempartition liegt, was ja auch den Vorteil hat, dass man nicht jedesmal die [EFI mounten](#) muss wenn man Änderungen in der config oder DSDT machen will.

Die beiden Dateien kommen dann auch in diesen Cloverordner auf der Systempartition, das ist so richtig.

Die DSDT kommt nach Clover/ACPI/patched/

Die config.plist nach Clover/

In der config.plist musst Du noch mittels CloverConfigurator eine Seriennummer erstellen.

Im Bios auf dem Dell sollte zumindest Sata auf AHCI gestellt sein.

---

## Beitrag von „macmac512“ vom 20. Januar 2017, 19:30

Alles genauso gemacht. 😊

Bin gespannt.

Das mit der Systempartition klingt ja eigentlich sinnvoll. Bin gespannt wie es nach der Installation aussieht.

Danke für deine Hilfe. 😊

=====

Installation ist durchgelaufen. Beim Neustart habe ich dann wieder den USB Stick ausgewählt. In Clover dann Boot von der HDD. Nach der Anzeige von einigen Infos über -v lande ich beim Apple Logo und einem Ladebalken der nicht lädt...



Wat mach ich nun? 😊

---

### **Beitrag von „LuckyOldMan“ vom 20. Januar 2017, 19:52**

Starte mal im Verbose-Modus, damit man sieht, wo es stockt. Bild hier einstellen. (HDD in Clover anwählen, aber noch nicht anklicken, sondern vorher die Leertaste drücken und im U-Menü "-v" wählen, dann weiter runter bis Return - Enter und dann oben die HDD anklicken).

---

### **Beitrag von „macmac512“ vom 20. Januar 2017, 20:15**

Ich hoffe, dass ich die letzte Zeile erwischt habe. 😊  
Danach kommt nur noch obiger Ladebalken, ohne dass etwas geladen wird.

---

### **Beitrag von „al6042“ vom 20. Januar 2017, 20:22**

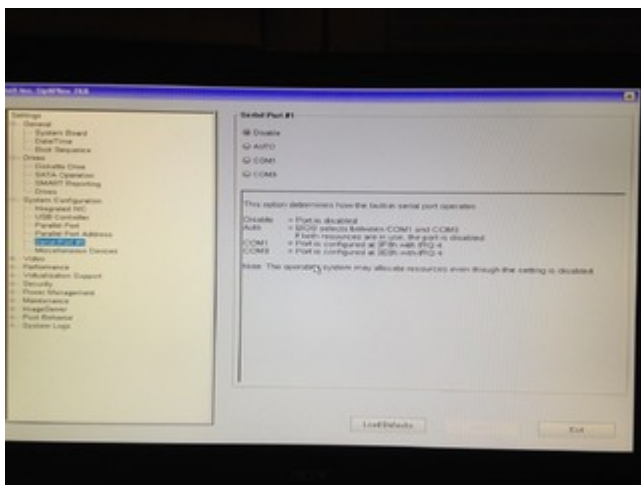
Kannst du mal im BIOS den Serial Port deaktivieren?  
Es gibt einige Hinweise, und auch dedizierte Clover-Patche, die den Serial-Port auf Skylake-

Systemen deaktivieren, um eventuell sogar sogar dieses Problem zu umgehen.

---

## Beitrag von „macmac512“ vom 20. Januar 2017, 23:21

Eigentlich müsste der deaktiviert sein.  
Im Anhang mal die Rubrik "System Configuration". 😊



Lohnt sich vielleicht dein Downgrade des BIOS?

=====

Interessant. Nachdem ich die DSDT.aml aus dem EFI Ordner des Sticks gelöscht habe, funktionierte die weitere Installation problemlos.

Probiere jetzt mal die Installation von Clover auf der HDD und dann die Grafikkarte zum Laufen zu bringen. Die Grafikkbeschleunigung funktioniert nicht und FullHD ist für das System wohl noch 1280x1024. 😊



=====

Also ohne DSDT.aml kann ich das System direkt von der Platte starten. Alles super.

Was nicht funktioniert:

- Richtige Auflösung und Grafikbeschleunigung
- Grafikkarte in Systeminfos
- DSDT.aml benutzen
- BIOS lädt extrem langsam. Hängt vllt mit A16 zusammen? Lohnt sich da ein Downgrade?

Falls jemand noch Tipps hat - Immer her damit und schonmal vielen Dank für die bisherige Hilfe! 😊

---

### **Beitrag von „al6042“ vom 20. Januar 2017, 23:25**

Wenn die DSDT unter der vorigen BIOS Version lief und sie mit der A16 Schwierigkeiten macht, wurde dort vielleicht etwas Grundlegendes geändert.

Entweder gehst du auf die vorherige Version zurück oder du ziehst die neuste DSDT aus dem A16 und patcht die komplett neu.

---

### **Beitrag von „macmac512“ vom 20. Januar 2017, 23:29**

Das A16 war leider schon immer drauf, und die DSDT.aml lief bisher noch nie.

Habe nur auf YouTube bei anderen Optiplex Rechnern gesehen, dass die normalerweise schneller das BIOS laden und dann zum Clover Menu kommen, als ich das momentan tue.

Aber ich kann ja mal eine neue DSDT extrahieren. Wichtiger wäre mir halt erstmal der Grafiksupport, ggf. auch nur mit \*.kext statt DSDT. 😊

---

### Beitrag von „al6042“ vom 20. Januar 2017, 23:32

Dann extrahiere doch mal eine ungepatchte DSDT per F4-Taste im Clover-Bootmenü und poste sie hier.

Wenn du noch einen Link zu den Specs deines Teils hast, wäre das auch extrem hilfreich. 😊

---

### Beitrag von „macmac512“ vom 20. Januar 2017, 23:36

Also die origin DSDT.aml habe ich angehängt.

Die Grafikkarte ist diese hier - vorgestern gekauft: <https://www.amazon.de/AFX-HD-5...on-Speicher/dp/B004TCM634>

Weiß nicht ob du den Herstellerlink meinst: <http://www.amd.com/de/products/graphics/desktop/5000/5450>

Mainboard: E93839 GA0402 (Glaube ich zumindest - Ist die größte aufgedruckte Zahl des Mainboards 😊 )

CPU: Intel Core 2 Quad CPU Q9550

RAM: 4GB

Weiß nicht, ob du noch was brauchst? 😊

---

### Beitrag von „al6042“ vom 20. Januar 2017, 23:39

Ich dachte eher an die Specs vom Optiplex... 😊

---

### **Beitrag von „macmac512“ vom 20. Januar 2017, 23:41**

Also die Ausgabe von diesem Programm hier? [SvsInfo](#)  
Oder Systembericht? Oder was ganz anderes? 😊

---

### **Beitrag von „al6042“ vom 20. Januar 2017, 23:46**

Sysinfo benötigt Java... ich empfehle immer gerne den [DPCIManager...](#) 😊

---

### **Beitrag von „darkey1991“ vom 20. Januar 2017, 23:47**

Habe gerade den gleichen hier stehen nur mit dem Core 2 Duo E8400 3 Ghz bekomme aber beim booten immer folgende meldung hat da jemand ne idee? finde dazu nichts im netz....

Edit habe 8 GB ram (4x 2 GB) habe gerade mal 2 Riegel raus genommen und jetzt läuft er Ram ist aber laut Memtest Ok (gestern 12 Stunden Gelaufen)

---

### **Beitrag von „macmac512“ vom 20. Januar 2017, 23:52**

Als Textdatei war die Datei immer leer, deswegen Bilder.

Habe vorsichtshalber mal beides genommen. SysInfo und DPCI. 😊

---

### **Beitrag von „al6042“ vom 21. Januar 2017, 00:01**

Sorry,

aber an der DSDT kann weder der alte "DSDT Editor" noch der MacIASL so richtig was anfangen.

Viele der Standard-Patches greifen hier gar nicht,

Ist vielleicht doch ein zu spezielles Teil, von DELL komplett verunstaltet...

---

### **Beitrag von „macmac512“ vom 21. Januar 2017, 00:05**

Schade, aber kein Problem und vielen Dank für den Versuch!



Vielleicht hat ja [@MacPeet](#) noch eine Idee? Mit BIOS Up/Downgrade, Kexts, oder DSDT oder sowas.

An sich dürfte es ja kein Teufelwerk mehr sein, wenn das System an sich läuft, es aber nur an der Grafikkarte "hängt". 😊

---

### **Beitrag von „MacPeet“ vom 21. Januar 2017, 09:06**

Ohne DSDT läuft die Grafik ja nicht, da in dieser ja der Vanilla-Patch für die Grafik eingebaut ist. Ein Kext-Patch mit DeviceID-Eintrag wäre zwar auch noch möglich, jedoch ist dies keine sehr gute Lösung.

Lade bitte mal die DSDT hoch, die Du dort geladen hast und zusätzlich Deine config.plist.

Der Monitor ist via HDMI-Kabel verbunden?

---

### **Beitrag von „macmac512“ vom 21. Januar 2017, 12:16**

Also im Anhang mal meine config und DSDT, zusätzlich noch der ganze EFI Ordner als Zip. Ich habe die Dateien von [hier](#) benutzt und lediglich bei der Config.plist noch die SMBIOS

angepasst, also auf 10,1 belassen und Seriennummer/BoardSerialNumber und SmUUID ergänzt.

Der Monitor ist via HDMI direkt an der HD5450. Richtig 😊  
Also die Karte wird erkannt in "Über diesen Mac" allerdings nur mit den bekannten 5MB und ohne Grafikbeschleunigung

=====

Mit der DSDT bootet der Rechner jetzt aber nicht mehr. Ich komme nur zum obigen Ladebildschirm. Wenn ich sie wieder rausnehme, bootet er durch.

Kann man nicht per Bootflag die DSDT beim Start deaktivieren? Irgendwie glaube ich, dass das ausbauen der HDD in ein externes Gehäuse zum löschen der DSDT nicht der effektivste Weg ist.. 😊

---

### **Beitrag von „MacPeet“ vom 21. Januar 2017, 12:54**

teste mal diese DSDT und config:  
[Archiv.zip](#)

---

### **Beitrag von „macmac512“ vom 21. Januar 2017, 13:11**

Funktioniert leider nicht. Ich habe versucht wieder alles zu fotografieren, bevor ich zum Ladebildschirm komme.  
Leider aber nach der -v Ausgabe nur der Ladebildschirm ohne Fortschritt.

---

### **Beitrag von „MacPeet“ vom 21. Januar 2017, 13:33**

Schalte mal im Bios die Serial/Com-Ports aus!

In Deiner config hattest Du eine UUID gesetzt, brauchst Du nicht wenn Inject System ID gesetzt ist. Ferner hatte Deine BoardSerial nur 16 Zeichen und MLB war gar nicht gesetzt.

Das hat jetzt aber nichts mit der DSDT zu tun. Die DSDT läuft ja nun bei vielen Usern mit Optiplex 780 und 760, daher wo setze ich da bei Dir an?

Ohne DSDT kommst Du aber ins System?

Bei meinem 780 bin ich auf Bios A15. Mit welcher Biosversion die 760-User unterwegs sind kann ich gar nicht sagen, jedoch sehr unterschiedlich kann es nicht sein, da sie ja die gleiche DSDT fahren.

Wenn der Rechner ohne DSDT startet, dann könntest Du noch versuchen die Device der HD5450 in die Kexte einzutragen, halt dann ohne DSDT versuchen.

for Graphics:

Edit info.plist and add 0x68F91002

AMD5000Controller.kext

```
<key>IOPCIMatch</key>
```

```
<string>0x68F91002 0x68981002 0x68991002 0x68E01002 0x68E11002 0x68D81002  
0x68C01002 0x68C11002 0x68D91002 0x68B81002 0x68B01002 0x68B11002 0x68A01002  
0x68A11002 </string>
```

AMDRadeonX3000.kext **see section AMD Cedar Graphics Accelerator**

```
<key>IOPCIMatch</key>
```

```
<string>0x68F91002 0x68E01002</string>
```

Framebuffer name is Eulemur, add in Clover config.plist and Inject ATI

In der Grafiksektion in der config.plist kannst Du dann anstatt dem Framebuffer "Shrike" mal den "Eulemur" versuchen. Beides geht, jedoch nur mit Shrike bekommt man auch HDMI-Audio.

Die Originalkexte aus S/L/E natürlich irgendwo sichern bevor Du die Devices einträgst.

Zwecks Cloverversion, Du warst da schon deutlich höher. Ich bin noch auf 3944, andere noch tiefer. Somit ist die von Dir verwendete Cloverversion zumindest von uns noch ungetestet.

Vielleicht mal eine ältere Version drüber ziehen. Vielleicht hilft´s ja.

---

### **Beitrag von „macmac512“ vom 21. Januar 2017, 13:45**

#### [Zitat von MacPeet](#)

Schalte mal im Bios die Serial/Com-Ports aus!

Sind sie leider schon. Siehe Bilder im Anhang.

Genau, ohne DSDT.aml komme ich ins System. Dann natürlich ohne Grafikbeschleunigung und ohne HD. Meine BIOS Version ist momentan die A16. Könnte ich ggf. durch Neuinstallation von Windows auf einer anderen HDD auch auf A15 downgraden.

Das mit den Kexts aus der S/L/E wäre natürlich nochmal einen Versuch wert. Wichtig wäre nur, dass der 0x68F91002 Eintrag immer ganz vorne steht?

Und muss ich es beim AMDRadeonX3000.kext für jeden `<key>IOPCIMatch</key>` ändern, oder nur an `<key>AMDCedarGraphicsAccelerator</key>`?

Edit: Fullquote entfernt. Sorry.

---

### **Beitrag von „MacPeet“ vom 21. Januar 2017, 13:48**

Sag mal, im Bios hast Du aber bei Video/Primary auf AUTO gestellt? Nicht dass Dir da die Onboard noch zwischenknallt.

Nur bei AMDCedar...

---

### **Beitrag von „al6042“ vom 21. Januar 2017, 13:50**

[@macmac512](#)

Bitte zitiere nicht den vorherigen Post in diesem Umfang.

Die Antworten kannst du auch in Bezug auf die Fragen auslegen, ohne den Post zu arg aufzublähen.

Das hindert auf Dauer die Lexbarkeit des kompletten Threads.

---

### **Beitrag von „macmac512“ vom 21. Januar 2017, 13:54**

Gucke ich nach. Moment.

-> Primary Video steht auf Auto.

[@al6042](#) : Hast Recht, sorry. 😊

---

### **Beitrag von „darkey1991“ vom 21. Januar 2017, 14:38**

So ich klinge mich jetzt hier auch mal ein ich habe jetzt auch mal die ganze nacht rumgeguckt ich habe hier auch einen Dell Optiplex 760 Rumstehen mit folgenden Specs:



Intel Core 2 Duo E8400 3Ghz  
8 GB DDR2 800 Mhz Ram  
XFX ATI Radion 5450 1GB (0x68F9 wenn ich es noch richtig im Kopf habe)  
Bios Version A16

Unter Sierra habe ich alles Am laufen bis auf die Graka (kann man hier auch nur die Onbord Graka nutzen da mir diese für den PC ausreichen würde?)

Wenn ich das ja jetzt so richtig verstanden habe sind die XFX 5450 Karten nur sehr Schwer unter Sierra an laufen zu bekommen =( habe jetzt dazu zum testen auf ner anderen Partition noch ElCapitan Installiert aber auch hier kann ich mit Der Graka erst Booten wenn ich -x nutze haben also jetzt mehrere Patienten hier zum rumspielen 😊

Nutze natürlich auch die Sachen aus dem Oben Verlinkten Forum etc....

Mein Endplan ist hier auf einer 500 GB SSD alle OS X Versionen Drauf zu haben also 10.5 - 10.12 (und später neuer) habe schon auf einer anderen 500 GB SSD Win Xp,7 ,10, Ubuntu und ArchLinux da das mein neue Test PC werden soll da hier später noch ein Core 2 Quad oder ein Xeon rein soll.

---

### **Beitrag von „MacPeet“ vom 21. Januar 2017, 14:47**

Zumindest meine XFX HD5450 (0x68F9) läuft schon seit Yosemite mit genau diesem VanillaPatch in der DSDT. Ganz zum Anfang hatte ich auch noch wie oben beschrieben die beiden Kexte bearbeitet, dann aber wie alle auf den DSDT-Patch umgestellt.  
Wenn Du auch den 760 hast mit dem A16-Bios, geht bei Dir die Verwendung der DSDT auch nicht?

---

### **Beitrag von „macmac512“ vom 21. Januar 2017, 14:48**

Mit Clover 3949 genau das gleiche Problem.

Die Kexts sind mittlerweile angepasst, aber das Flackern und die falsche Auflösung bleibt. Sicherheitshalber mal im Anhang die beiden Kexts, diese liegen in S/L/E. Versuch ohne DSDT zu starten funktioniert wie erwartet, allerdings trotz der angepassten Kexts ohne Erkennung der Grafikkarte.

Ich hab leider echt keine Ahnung mehr, was ich noch probieren könnte. 😞

Als letzte Möglichkeit fällt mir nur noch ein, eine andere Grafikkarte zu bestellen (Nvidia), die den Job mit Webtreibern macht. Damit habe ich inzwischen wenigstens etwas eigene Erfahrung auf die zurückgreifen kann. AMD/ATI ist mir da irgendwie inzwischen echt suspekt und irgendwie will es ja gar nicht laufen. Gibt es für Nvidia da Empfehlungen, zu welcher man greifen kann? Von der Größe dürfte die nicht größer als die HD5450 sein, da sonst der CPU Kühler im Weg steht.

Ich baue jetzt noch eine weitere HDD ein und installiere auf der dann mal Windows 7 zum Downgrade der BIOS Version auf A15, wobei ich nicht weiß, ob es wirklich daran liegen kann?

---

### **Beitrag von „darkey1991“ vom 21. Januar 2017, 15:00**

[@MacPeet](#) Also mit der DSDT aus dem Forum was verlinkt wurde leuft alles bis auf die graka mal eine andere zwischenfrage leuft unter OSX auch die Onbord Graka?

Hab mal einen IOReg und DCPI Dump unter ElCapitan erstellt vlt kann der Helfen

---

### **Beitrag von „macmac512“ vom 21. Januar 2017, 15:02**

[@darkey1991](#) : Dass heisst bei dir startet der Rechner auch ganz normal mit eingebundener DSDT? Trotz A16? Und welches Clover verwendest du?

---

### **Beitrag von „darkey1991“ vom 21. Januar 2017, 15:04**

[@macmac512](#) wenn ich die Graka via Fake ID 0 rausnehme kann ich normal Booten juh

---

### **Beitrag von „MacPeet“ vom 21. Januar 2017, 15:08**

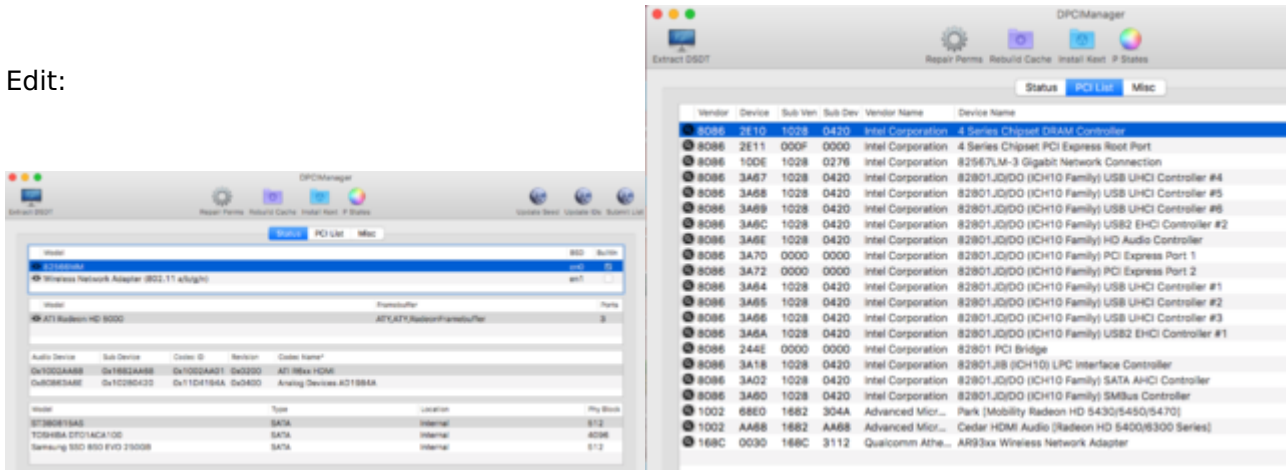
Nein, die Onboard ist zu alt. Man kann zur Not damit installieren, was schon einigen gelungen ist, jedoch bekommt man keine Grafikbeschleunigung.

Letztens hatte ich jemand, der eine HD5450 hatte auf der bereits ein neues Bios drauf war und diese nicht mehr den AMD5000Controller.kext und AMDRadeonX3000.kext lief mit dem VanillaPatch, sondern die lief nativ bereits mit AMD6000Controller.kext und AMDRadeonX3000.kext und nur Inject Ati.

Ich hab hier mal unter PEG0 den Patch rausgenommen und nur noch den hda-gfx gelassen. Könnt Ihr mal versuchen und in der config.plist in der Grafiksektion auch alles raus nehmen ausser dem Inject Ati.

[DSDT.aml.zip](#)

Edit:



Bei PCIList sehe ich Unterschiede zu Deiner Karte bei der Grafikkarte. Sie ist sicher schon neuer als meine.

---

### Beitrag von „darkey1991“ vom 21. Januar 2017, 15:22

Okay Sierra scheint aktuell bei mir den Dienst zu verweigern, kann also erst mit EICapitan testen und muss Sierra neu installieren, also bis später 😊

---

### Beitrag von „macmac512“ vom 21. Januar 2017, 15:27

In der Graphics Section dann als nur die Einstellungen wie im Anhang und in S/L/E die originalen oder die AMD5000Controller.kext und AMDRadeonX3000.kext mit der eingefügten ID?

---

### Beitrag von „MacPeet“ vom 21. Januar 2017, 15:29

Dual Link, Shrike, Port Anzahl raus und nur Inject Ati lassen und die originalen Kexte würde ich sagen.

---

### **Beitrag von „macmac512“ vom 21. Januar 2017, 15:36**

Okay probiere ich aus.

---

### **Beitrag von „darkey1991“ vom 21. Januar 2017, 16:48**

[@MacPeet](#) keine veränderung unter ElCapitan und Sierra unterschied ist jetzt nur das ich auch ohne -x Booten kann

---

### **Beitrag von „macmac512“ vom 21. Januar 2017, 16:55**

Also mein Stand.

Ich habe jetzt ein komplett jungfräuliches Sierra (mal wieder), damit sind die S/L/E Kext garantiert original. Clover ist in Version 3923 installiert und zwar in der Systempartition nicht im ESP.

Die BIOS Version ist immer noch bei A16. Settings alle abfotografiert:  
<https://www.dropbox.com/sh/myo...AAARmj30LzVW8yrnYaHKQqaRa>

Er startet mit der DSDT aus [diesem Beitrag](#). Soweit super!

Und mit der Config aus [diesem Beitrag](#), wobei ich hier alles im Graphics entfernt habe, außer den Haken bei InjectATI. Siehe auch angehängter EFI Ordner.

Grafikunterstützung und Grafikbeschleunigung fehlt aber nach wie vor. 😞

---

## **Beitrag von „darkey1991“ vom 21. Januar 2017, 17:01**

Habe noch ne Nvidia Gt 210 Hier rumliegen würde die mit Sierra laufen?

---

## **Beitrag von „MacPeet“ vom 21. Januar 2017, 17:14**

Also bei Euch beiden scheitert es nur an der Grafik, der Dell Ansicht läuft ja. Ich bin ja nun auf insanely schon seit dem Yosemite-Thread dabei, es kamen immer mal wieder Leute, die mit der HD5450 Probleme hatten. Ich kann leider nicht sagen, ob neuere, spätere Karten irgendein anderes Bios drauf haben. Die Mehrzahl der HD5450-User kann mit diesem Vanilla-Patch auf 68E0 arbeiten. Warum es bei Euch nun nicht geht ist mir echt ein Rätsel, zumal die Karte das gleiche Device hat. Die letzte DSDT hat jedenfalls keinen Eintrag mehr für eine bestimmte Grafik. Vielleicht habt ihr ja noch die Möglichkeit eine andere Grafikkarte zu testen. Optimal wäre eine Karte, die OOB läuft oder nur mit einem Inject-Haken. GT610 läuft OOB, leider nur bis Capitan. Die GT710 soll auch mit Sierra laufen auf dem Optiplex, wie einige User berichtet haben.

Alle anderen Sachen, mal abgesehen von der Grafik sind nun wirklich gelöst bei dem Optiplex780/760. Audio läuft schon lange mit AppleALC. Und auch für WLAN gibt's sowohl Lösungen für PCI und PCIe. Tut mir echt leid, dass es nicht so fluppt bei Euch. Trotz des Alters ist der Dell noch immer mein Lieblings-Hacki, hängt nun am TV und bootet via SSD echt unter 20 Sekunden und dabei hat macmac512 noch eine bessere CPU drin, wo ich ganz neidisch werde.

EDIT:

GT210 läuft mit Sierra. Teste es mit Inject Nvidia oder auch ohne. Hab auch so ein Teil, kann ich definitiv bestätigen mit Sierra, nur mit HDMI-Audio macht die Karte Zicken. Die Grafik selbst läuft mit QE/CI.

---

## **Beitrag von „darkey1991“ vom 21. Januar 2017, 17:26**

Jup habe sie gerade drinnen leider ist der Kühler sehr dick weshalb ich sie nicht im meinen drinen lassen kann (habe den kleinen) aber leuft oob

---

**Beitrag von „macmac512“ vom 21. Januar 2017, 17:27**

Wirklich schade, warum auch immer es nicht läuft. Aber vielen vielen Dank für die Hilfe. 😊

Ich schaue mich nochmal nach einer anderen Karte um. Vllt eine GTX 650 oder was in Richtung GT210/GT710. Die HD5450 geht dann wohl wieder zurück an Amazon. Mit meiner CPU bin ich ja richtig glücklich, aber ohne Grafik bringt mir das noch nicht so viel. 😄

---

**Beitrag von „darkey1991“ vom 21. Januar 2017, 17:38**

Ich konnte zwar mit meiner GT210 testen kann diese aber leider nicht drinnen lassen also wäre es cool wenn wir vlt einen neuen Weg finden 😊 hier mal ein foto von der Karte vlt hilft das was die zu Identifizieren und sie ans laufen zu bekommen

---

**Beitrag von „macmac512“ vom 21. Januar 2017, 17:42**

Gerne. Falls doch noch was klappt, wäre ja cool.

War aber schon als kleines Kind vorm PC eher der Nvidia Mensch. 😊

---

**Beitrag von „MacPeet“ vom 21. Januar 2017, 17:43**

[@darkey1991](#)

Klingt gut, vielleicht kannst Du den Kühler etwas bearbeiten. Habe ich bei meiner passiv

HD6570 auch gemacht, ein paar Lamellen weggesägt und sie passte.

Laut Deinen Bildern in DPCIManager/Status hast Du noch kein Audio. In der letzten DSDT ist bereits die LayoutID 11 (0B) gesetzt, somit lege noch die aktuelle Release AppleALC in Deinen Clover-Kext-Ordner und Du hast auch Audio.

[@macmac512](#)

Das Problem ist bei den neueren Grafikkarten, dass die oft einen extra Stromanschluss brauchen. Das Netzteil der Optplex´s kann dies nicht liefern, d.h. Du musst auf Grafikkarten zurückgreifen die mit den gelieferten Stromwerten des PCIe-Anschlusses zurechtkommen.

---

### **Beitrag von „darkey1991“ vom 21. Januar 2017, 17:49**

[@MacPeet](#) das bild wahr noch von ElCapitan kurtz zum testen unter Sierra ist alles da bis auf die GraKa an der Nvidia werde ich nichts an den Kühlrippen Ändern 1. Weil ich das werkzeug nicht habe 2. Weil die auch so schon sau warm wird wäre dumm da noch Kühlleistung zu klauen 😊 dewegen meine bitte mit mir zusammen weiter nach einer lösung für die ATI zu suchen da die für die nächste 4-6 Monate meine einzigste möglichkeit bleiben wird den ans laufen zu bekommen =(

---

### **Beitrag von „MacPeet“ vom 21. Januar 2017, 17:52**

Ich sehe zumindest schon mal den unterschied, dass meine Karte DDR3-Ram hat:





---

**Beitrag von „darkey1991“ vom 21. Januar 2017, 17:58**

Also ist meine Sogar älter =( ich habe die irgendwann mal von jemanden in die Finger gedrückt bekommen

---

**Beitrag von „MacPeet“ vom 21. Januar 2017, 18:00**

scheint so zu sein

---

### **Beitrag von „darkey1991“ vom 21. Januar 2017, 18:02**

Okay wenn ich das dann jetzt richtig verstehe muss ich einen Framebuffer etc angeben oder?

---

### **Beitrag von „macmac512“ vom 21. Januar 2017, 18:06**

Mist, du hast natürlich Recht. Die 650 braucht ja auch einen 6 Pol Stromanschluss. Dachte da zuerst an einen Molex auf PCI Adapter. Aber ohne Molex Anschlüsse geht das ja leider auch nicht.

Ich glaube dann muss ich wohl wirklich nochmal weitersuchen was ich mir dann kaufe. 🤔

---

### **Beitrag von „darkey1991“ vom 21. Januar 2017, 18:07**

[@macmac512](https://www.amazon.de/MSI-GeFo...-710-1024MB/dp/B01AY7927A) wenn du eine andere karte haben willst von nvidia wäre die hier eine passende <https://www.amazon.de/MSI-GeFo...-710-1024MB/dp/B01AY7927A>

---

### **Beitrag von „MacPeet“ vom 21. Januar 2017, 18:11**

Also normal laufen die HD5450 mit dem Device 0x68F91002 mit der DSDT die im PEG0 den Apple-Device-Vanilla-Patch auf 68E0 haben. Dies geht mit Karten, die den gleichen Chip haben wie beim Original-Device.

Wir verwenden entweder den Framebuffer "Eulemur" in der config.plist oder "Shrike", wobei es nur bei "Shrike" HDMI-Audio gibt und Sleep funktioniert. Mit "Eulemur" funktioniert Sleep nicht und HDMI-Audio auch nicht. Rein vom QE/CI geht beides, kein Unterschied.

[@macmac512](#)

Das kleine Netzteil wäre auch mit jeder anderen Lösung überfordert.

---

### Beitrag von „macmac512“ vom 21. Januar 2017, 18:15

Ich finde auch komisch, dass es bei mir nicht funktioniert. Habe jetzt gerade mal die Karte die [@darkey1991](#) verlinkt hat bestellt. Mal sehen, ich nehme es jetzt sportlich und probiere so lange bis ich was passendes finde. 😊

Vielleicht noch eine ganz andere Frage zu dem Optiplex 760. Wenn ich es richtig gelesen habe passen da bis zu 8GB RAM rein, richtig?

Momentan habe ich zwei 2GB Riegel drin. Was wäre denn da noch machbar? 😊



---

### Beitrag von „darkey1991“ vom 21. Januar 2017, 18:42

Jup der Dell Optiplex 760 kann Max 8 GB in 4x2 GB max 800 MHz ich habe aktuell guten Kingston Ram drinnen

[@MacPeet](#) so ich bin jetzt nochmal uns alle bekannten kombinationen und kexte durchgegangen leider keine änderung =(

Langsam geht mir das auf den Sack das alle neuen Hackintosh Projekte bei mir fürn arsch schind und nicht klappen =(

---

### **Beitrag von „MacPeet“ vom 21. Januar 2017, 18:51**

Bleib locker [@darkey1991](#) ! Was glaubst Du wie lange ich gebraucht habe um alle Hacki´s zur Perfektion zu führen. Etwas Geduld ist angebracht.

Ich glaube ich habe im Capitan- oder im Sierra-Thread schon einen gesehen mit 16GB Speicher, aber da muss ich auch nochmal schauen. Ich selbst hab 8GB intus.

---

### **Beitrag von „macmac512“ vom 21. Januar 2017, 19:39**

erledigt. 😊

---

### **Beitrag von „darkey1991“ vom 21. Januar 2017, 21:54**

[@macmac512](#) hast du sie ans laufen bekommen?

---

### **Beitrag von „macmac512“ vom 22. Januar 2017, 11:37**

Ne. Das "erledigt" galt einer Zwischenfrage wegen der GT710. 😊

Wäre cool, wenn sie laufen würde, aber ich versuche es jetzt mit der GT710.

=====

Die HD5450 ist wieder eingepackt und geht zurück zu Amazon, die GT710 bestellt und ich am Warten.

[@darkey1991](#) : Versuche ggf. mal ein BIOS Downgrade. Mein Rechner fährt mit A15 deutlich schneller hoch. Wo A16 knapp 1,5 Minuten lädt wird A15 in 2-3 Sekunden geladen und dann geht es weiter zur Anmeldung. Vielleicht hängt es ja auch daran, ansonsten werden Neustarts wenigstens deutlich schneller, wenn man einen neuen Kext ausprobiert. 😊

---

### **Beitrag von „darkey1991“ vom 22. Januar 2017, 13:18**

ich habe da so ne idee bekommen [@MacPeet](#) kannst du mal von deiner 5450 das VBios dumpen und hier mal hochladen ?

---

### **Beitrag von „MacPeet“ vom 22. Januar 2017, 14:33**

Ich hab von Kartenbios patchen eher keine Ahnung. Habe es mit GPU-Z gespeichert, ich hoffe es war so richtig.

Passt dat denn mit dem Unterschied DDR3 und DDR2? Ich will zumindest nicht Schuld sein wenn´s in die Hose geht.

[Archiv.zip](#)

**Beitrag von „darkey1991“ vom 22. Januar 2017, 18:03**

werde es nicht flaschen aber über clover einlesen lassen vlt klaps ja und selbst wenn die karte kaput gehen würde ist es ega. 😊 kann es aber erst nächstes wochenende probieren danke schon einmal

---

**Beitrag von „Barth1998“ vom 22. Januar 2017, 18:16**

muss jetzt auch mal was zur der Grafikkarte sagen

sie läuft bei meinen Eltern seit mavericks sehr stabil  
musste aber seit yosemite die fake id in clover eingeben und shrike dann läuft sie auch ohne dsdt patch unter sierra

nur hdmi sound läuft nicht aber das ist ja nicht so schlimm bei mein eltern.

und dort ist die verbaut <http://www.ebay.de/itm/Grafikk...9a712b:g:TrkAAOSwA3dYZAET>

[@MacPeet](#)

habe mir ihn jetzt auch gekauft den dell  
und die gt 710 grafikkarte  
habe die bios version b15 drauf brauche ich da eine dsdt oder kann ich die von hier nehmen  
aus dem forum und die config plist paar seiten vorhher

Habe jetzt Sierra mit der gr 710 installieren können aber leider bleibt er nach dem Start der  
Bildschirm schwarz es kommt dann kein Signal und weg ist das Bild habe jetzt mit allen clover  
boot Flags probiert sogar mit dem Webdriver versucht kein Erfolg

---

### **Beitrag von „macmac512“ vom 28. Januar 2017, 11:08**

Also mein Rechner läuft jetzt mit Sierra und der GT710 von Gigabyte. Vielen Dank nochmal für  
eure Hilfe. 😊

[@Barth1998](#) : Ich habe ohne jegliche DSDT gestartet. Nur die nötigen Kexts für internet, audio

usw. Dann wurde sie auch OOB erkannt.

---

### **Beitrag von „Barth1998“ vom 28. Januar 2017, 11:32**

ohne Grafikkarte bootet er ja schon mal ins System

aber mit der 710 nicht sehr komisch

welche config hast du [@macmac512](#)

---

### **Beitrag von „darkey1991“ vom 28. Januar 2017, 11:36**

[@Barth1998](#) dann lad mal dein efi ordner hoch dann kann ich oder die anderen dir mehr helfen da ich jetzt gleich auf den weg nach essen auf den Stammtisch bin

---

### **Beitrag von „Barth1998“ vom 28. Januar 2017, 11:40**

hier der efi ordner für euch

---

### **Beitrag von „macmac512“ vom 28. Januar 2017, 11:46**

10,2 iMac. 😊

Läuft auch bisher alles, inkl. Ethernet und Ton, allerdings noch kein iMessages. Da muss ich



definitiv nochmal nacharbeiten. iMessagesDebug zeigt zwar individuelle Werte an, allerdings funktioniert das senden nicht. "HANDYNR. ist nicht bei iMessages registriert."

Wer da noch einen Tipp hat, immer her damit. 😊

En0 habe ich schon, allerdings bringt das bisher nichts. Vielleicht warte ich auch bis Dienstag bis meine BT/WLAN Karte kommt.

---

### **Beitrag von „MacPeet“ vom 28. Januar 2017, 12:16**

[@Barth1998](#)

Wie aktuell ist Deine Cloverversion und FakeSMC?

Versuche mal diese DSDT.aml nach EFI/Clover/ACPI/patched/ zu legen:

[DSDT.aml.zip](#)

und diese config.plist kannst Du auch versuchen:

[config.plist.zip](#)

---

### **Beitrag von „macmac512“ vom 28. Januar 2017, 12:21**

Update: iMessages läuft auch. Jetzt läuft bei mir alles. 😊

Gibt es eig ein Argument für eine DSDT, statt verschiedene Kexts zu nehmen? Hat es wirklich einen Vorteil, oder ist es einfach nur "schneller", wenn man mal neu aufsetzen will oder so?

Ich lasse den Thread mal als "unerledigt" offen stehen, damit alle anderen Probleme noch geklärt werden können.

---

### **Beitrag von „Barth1998“ vom 28. Januar 2017, 12:45**

so jetzt gehts sie endlich aber wenn ich denn pc Neustarte bleibt er schwarz das bild

an was kann das liegen

---

### **Beitrag von „Barth1998“ vom 1. Februar 2017, 07:30**

[@macmac512](#)

danke für deine hilfe

wer Probleme hat mit der gt 710 und den Dell 760 einfach clover in die ESP installieren und den clover Ordner von dem USB Stick rein kopieren und sehe da der blackscreen ist weg

danke noch mal für den Tipp

---

### **Beitrag von „MacPeet“ vom 1. Februar 2017, 18:14**

[Zitat von macmac512](#)

Update: iMessages läuft auch. Jetzt läuft bei mir alles. 😊

Gibt es eig ein Argument für eine DSDT, statt verschiedene Kexts zu nehmen? Hat es wirklich einen Vorteil, oder ist es einfach nur "schneller", wenn man mal neu aufsetzen will oder so?

Ich lasse den Thread mal als "unerledigt" offen stehen, damit alle anderen Probleme noch geklärt werden können.

Sofern bei Dir alles geht, dann lass es so. In der heutigen Zeit ist Clover inzwischen so gut, dass es oft auch ohne DSDT geht.

Es wird bei Dir sicher auch ohne DSDT alles gehen, wenn Du eine OOB-Grafik hast.

In der DSDT ist aber zum Beispiel auch Sata auf die Apple-typischen Bay-Schachte gepatcht, was bei Sleep hilft. Musst Du einfach mal versuchen, Sleep könnte ohne DSDT noch ein Problem werden, muss es aber nicht. Teste selbst. Alles andere sollte auch rein mit Clover möglich sein.

Ob Du nun die Fixes im Clover nutzt oder mit der DSDT fast null Fixes dürfe zwecks Geschwindigkeit im niedrigen Sekundenbereich liegen.

[@Barth1998](#)

Prima, dass es jetzt geht, aber da der Optiplex kein UEFI-Bios hat, ist eigentlich eine Intallation in der ESP nicht nötig. Aber egal, Hauptsache Du kommst klar und es läuft.

---

**Beitrag von „Barth1998“ vom 19. Februar 2017, 09:10**

[@MacPeet](#)

habe jetzt leider ein anderes problem

Ich habe ich die letzten tagen schon beobachtet wenn das Gehäuse zu ist habe ich ein Hitze stau im Gehäuse so das mein CPU kern 1 und 2 bei fast 90 Grad sind zu hoch finde ich und das die platte 1 bei 45 grad ist und die ssd 46 grad ist

wie kann ich das irgendwie runter regeln dachte schon das ich ein bar löcher ins gehäuse bohre

---

### **Beitrag von „Dentai“ vom 19. Februar 2017, 09:21**

Hast du ein Gehäuse Lüfter? Wenn ja, guck mal ab der die Luft rein oder raus befördert wird. Dabei wäre raus richtig.

Ist die Luft in dem Gehäuse denn auch wirklich zu warm oder sind es nur die Komponenten? Sie CPU kann falscher Konfiguration schnell mal dauerhaft unter Volllast arbeiten.

---

### **Beitrag von „MacPeet“ vom 19. Februar 2017, 09:30**

[@Barth1998](#)

Hast Du etwa noch den NullCPUPowerManagement.kext an Board, der die CPU auf Volllast laufen lässt?

Die Temperaturen sind natürlich zu hoch.

---

### **Beitrag von „Barth1998“ vom 19. Februar 2017, 10:43**

[@MacPeet](#) NullCPUPowerManagement.kext ist nicht drinnen von anfang an nicht habe erst mal das seiten teil geöffnet sonst würde er ja bald aus gehen

aktuell CPU Kern 1 44 crad  
Cpu kern 2 43 crad  
ssd 30 crad

in dem kleinen gehäuse passt leider kein 120 Lüfter rein da habe ich noch 4 Stück hier liegen

aus dem netzteil wenn er zu ist kommt auch sehr warme luft raus

---

### **Beitrag von „MacPeet“ vom 19. Februar 2017, 10:48**

ok, diese Temperaturen wären ok

Du arbeitest ohne DSDT, richtig? Schon mal mit versucht, ob es damit besser geht?  
Taktet er denn die Multipler sauber runter oder läuft die CPU ständig auf dem höchsten Multipler? Was sagt HWMonitor dazu in seiner Anzeige?

---

### **Beitrag von „Barth1998“ vom 19. Februar 2017, 10:51**

doch habe eine dsdt drin sonst würde der bei mir nicht starten

der bleibt bei 9 immer stehen der takt nicht runter richtig

hab noch den kühler hier liegen der passt aber nichts ins gehäuse

### **Beitrag von „MacPeet“ vom 19. Februar 2017, 10:56**

poste doch mal die verwendete DSDT aus EFI/Clover/ACPI/patched/ und zieh eine Kopie der config.plist auf den Desktop, entferne Deine Serialnummern und poste auch diese bitte. Ich schau es mir mal an.

---

### **Beitrag von „Barth1998“ vom 19. Februar 2017, 11:00**

hier die 2 sachen

bitte schön

---

### **Beitrag von „MacPeet“ vom 19. Februar 2017, 11:08**

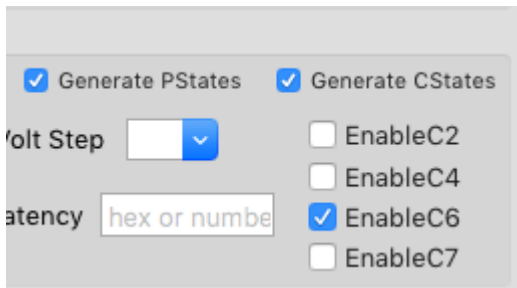
Du hast doch eine Core2Duo-CPU im 760 und als Grafik eine GT710? War das so richtig?

Die DSDT war für einen Vier-Kerner optimiert und hatte auch den Grafikeintrag für eine Radeon HD5450.

Diese hier ist für einen Core2Duo und ohne diesen Grafikeintrag. Versuche diese mal, ob er dann die Multipler wechselt. Er müsste eigentlich zwischen 6 bis 9 wechseln.

[DSDT.aml.zip](#)

Danach kannst Du auch mal diese Haken in der config.plist ausmachen, denn die CPU müsste eigentlich auch OOB laufen.



---

### Beitrag von „Barth1998“ vom 19. Februar 2017, 14:23

danke [@MacPeet](#)

aber er takt jetzt richtig aber keine besserung mit der w#rme

---

### Beitrag von „MacPeet“ vom 19. Februar 2017, 20:03

na immerhin, schon mal gut

vielleicht hat Dein Lüfter auch ne Macke bzw. vielleicht müsste auch mal die Wärmeleitpaste zum Kühlkörper erneuert werden.

Die GT710 ist aktiv oder passiv? Vielleicht erzeugt die ja soviel Wärme, die bei geschlossenem Deckel nicht genügend abgeführt wird. Das wirkt sich dann natürlich auch auf die Kühlung der CPU aus.

Den Optiplex nutzen ja einige mir bekannte User, von denen habe ich diese Probleme allerdings noch nicht gehört. Die könntest vielleicht hinten noch einen kleinen Lüfter einbauen, der raus bläst.

---

### Beitrag von „macmac512“ vom 21. Februar 2017, 12:14

Also ich benutze eine GT710 die aktiv gekühlt wird in einem Optiplex 760, da läuft die aber recht kühl und auch der CPU wird auf keinen Fall 90 Grad warm.

Ich würde auf jeden Fall mal die Wärmeleitpaste erneuern und sehen was das bringt. Sollte ich vielleicht auch mal machen, obwohl alles schön sauber läuft. 😊

Laufen denn im Betrieb alle Lüfter, oder wird die CPU nur passiv gekühlt, weil der CPU Lüfter aus ist?

=====

Neue Frage: Da ich aktuell nur eine 256GB SSD verbaut habe, würde ich evtl gerne noch eine große HDD einbauen, um diese dann als Fusion Drive zu benutzen. Jetzt hat der Optiplex aber ja nur 4 SATA Anschlüsse:

- 1: SSD macOS
- 2: Win 10
- 3: Internes Backup
- 4: Optisches Laufwerk

Also fehlt mir ein Anschluss für die zusätzliche Festplatte. Meine Idee war es nun einfach den eSATA Anschluss zu benutzen und ggf. mit einem [Kabel](#) nach innen zu legen.

Geht das? Oder brauche ich zusätzlich noch Strom für die HDD, ja oder?

~~Aber das Netzteil vom Optiplex gibt ja leider nicht mehr Strom als für die 4 SATA Anschlüsse, wozu hat es dann einen eSATA Anschluss?~~

Alternative wäre natürlich die Windowsplatte jedesmal ab und dran zu stecken, aber wäre nicht so komfortabel. 😊

Ich habe leider noch nie damit gearbeitet. Deswegen die totalen Anfängerfragen. 😊

=====

Alles klar, eigene Recherchen haben jetzt ergeben, dass ich zusätzlichen Strom durch ein



Gehäuse o.ä. brauche, oder aber nur eine 2,5 Zoll HDD über USB mit Strom versorgen könne. Da ich aber eine 3,5 Zoll Platte benutzen wollte, wird das wohl nichts. Meine SSD könnte ich zwar dann über eSATA einbinden, aber die Systemplatte über eine solche Bastelei zu verwenden, ist dann auch nicht das Wahre denke ich.

Bleibt ansonsten nur die Variante des Umsteckens, aber das muss ich mir dann nochmal gut überlegen.

---

### **Beitrag von „MacPeet“ vom 21. Februar 2017, 16:00**

eSata ist auch ein normaler Sata-Anschluss, nur eben extern und ohne Stromversorgung. Bei mir hängt dort ein externer LG Blu-ray Brenner dran, der eine eigene Stromversorgung hat und entweder via USB oder eSata angeschlossen werden kann. Damit kommen wir auch gleich auf den Punkt. Wenn Du nicht auf die interne Backup-Platte verzichten willst, was man ja auch über eine USB-Platte regeln könnte, dann hau das DVD-Laufwerk raus. Dies braucht man doch kaum noch. Ich hab für den Fall der Fälle auch noch so ein USB-DVD-Teil von LG liegen, super flach, läuft OOB und kostete keine 30 Euro. Das Ding kann man quasi in jeden Rechner stecken, bzw. auch mitnehmen, so klein wie dat ist. Wenn man halt tatsächlich mal ein DVD-Laufwerk braucht also ne prima Sache und mit der Lösung hättest Du ein Sata frei und Platz für die HDD.

---

### **Beitrag von „Barth1998“ vom 21. Februar 2017, 19:04**

mit der 2 Festplatte habe ich ziemlich gut gelöst

hinter den dvd Laufwerk liegt eine kleine laptop ssd platte Strom bekommt die von ein x y kabel

mein Mainboard hat nur 2 sata Anschlüsse.

die grafik ist passiv gekühlt ohne lüfter  
cüu lüfter dreht sich werde mal das we aber denn zerlegen und mal kühl paste erneuern.

leider ist mir die letzte nacht die lan büchse abgeraucht ersatz war schnell da via wlan stick

wo bekomme ich solche mini lüfter her für hinten

hier noch 3 bilder von der aktuellen verkablung

---

### Beitrag von „macmac512“ vom 21. Februar 2017, 19:15

[@MacPeet](#): Das Bluray Laufwerk brauche ich leider noch zum Überspielen von DVDs und Bluray für mein NAS. Sonst wäre das schon draußen und eine zusätzliche Klappe für die Front gekauft.



Aber dann lasse ich den Rechner erstmal so wie er ist und irgendwann wird der vielleicht dann gegen ein aktuelleres Mainboard etc. getauscht. Da du hier aber der einzige zu sein scheinst, der sich mit den DSDTs für die Optiplex auskennst noch eine Frage: Die Helligkeit am Monitor kann ich nur mit Programmen wie "Quickshade" oder "Shades" dimmen. Wobei dimmen hier ja das falsche Wort ist, weil ja nur ein Grauschleier drüber gelegt wird.

Ist es möglich mit einer passenden DSDT für mein System die Hintergrundbeleuchtung wirklich direkt zu dimmen?

Außerdem denke ich, dass eine DSDT vielleicht doch beim Speedstep helfen könnte. Lauf HWMonitor laufe ich immer mit x8.5 Multiplikator und alle vier Kerne auf 2.82GHz. 😞

[@Barth1998](#): Lüfter in allen Geschmacksrichtungen gibt es bspw. bei Mindfactory oder Alternate.

Einfach die passende Größe ausmessen und dann bestellen, an Auswahl wird es nicht mangeln.



---

### Beitrag von „MacPeet“ vom 21. Februar 2017, 19:40

Ja, ok, dann verstehe ich es mit dem Bluray-Laufwerk. Ich mach ja das gleiche mit dem externen. Dann lass es wie es ist, zum reinen Daten ablegen, die man nicht ständig benötigt kann man auch ne USB-Platte dran hängen, reicht auch.

Native Helligkeitsteuerung per Tastatur bekommst Du nicht hin auf dem Dell mit externen Monitor. Auf meinem Lappi mit SMBIOS MacBookPro und Intelgrafik geht es, aber mit dem Dell nicht. Allerdings, die bekannteste App dafür ist f.lux, welche ich seit Jahren nutze, selbst auf meinem MacPro für die Helligkeitssteuerung. Ist kostenlos, kann mit eigenen Einstellungen Zeitgesteuert oder via Standort automatisch Deine Helligkeit regeln, je nach Tageszeit. Ich bin damit sehr zufrieden. Die neue Funktion in den neusten Beta's von Apple macht nicht's anderes, nur dass es bei Apple wieder nicht für jeden verfügbar ist. Apple beschränkt das wieder auf neuste CPU's und Metal-Grafik. Die App "f.lux" gibt's seit vielen Jahren und die geht mit allen Versionen und mit jedem Mac/Hacki-Rechner. Sehr zu empfehlen!

Die DSDT ist nicht nur von mir, sondern international entwickelt worden. Viele User haben da beigesteuert. Im Thread auf InsanelyMac gibt's auch verschiedene Versionen, je nach Grafik und CPU.

Musst Du aber nicht zwingend verwenden, wenn Deine Kiste so gut läuft. Eigentlich laufen die Core2Duo's und Core2Quad's ziemlich OOB. Sofern Du nicht noch fälschlicher Weise den NullCPUPowerManagement.kext im System hast, dann versuche mal in der config.plist erst einmal bei Generate C- und P-States. Falls es an ist, dann aus machen. Falls es aus ist, dann an machen. Dann sehen, ob die Multipler im HWMonitor gewechselt werden.

---

## **Beitrag von „macmac512“ vom 22. Februar 2017, 16:03**

Wie sich das gehört, natürlich noch eine richtige Rückmeldung.

Also erstmal zu dem CPU und den Multipliern. Der Tipp mit den C/P-States hat offenbar funktioniert. Ich habe beide angeklickt und nach einem Neustart. Wenn ich die CPU per `yes > /dev/null` entsprechend fordere ist er aber sofort wieder auf 8.5x. Also alles super! Vielen Dank!



Wo ich mir noch unsicher bin, ist ob ich f.lux oder Quickshade nehme, aber gibt sich ja letztlich nicht so viel.


Zum spannendsten:

Ich habe eine ganz alternative Lösung gefunden, was meine HDDs etc. angeht.

Ich habe die SSD (256GB) mit der HDD als Fusiondrive angelegt und auf ihr sowohl Sierra als auch Windows installiert. (Win liegt dabei komplett auf SSD und hat nur 128GB)

Somit habe ich aber immerhin 1.2TB für Mac OS X und gleichzeitig kann ich noch mein Laufwerk und mein internes Backup benutzen.

War zwar nicht ganz trivial, aber dafür hat es Spass gemacht und ich habe jetzt alles was ich wollte. Geschwindigkeit, Speicherplatz ohne Ende, internes Backup, Windows und trotzdem noch das Laufwerk.

... und das alles im alten Dell. 

Einziges "Wermutstropfen": Bei der Auswahl der Systemplatte als Startvolume, startet immer Windows. Ein kleiner 2GB Cloverstick übernimmt jetzt die Bootloadertätigkeit und dort habe ich direkt alles auf dem Stick liegen. Einblenden geht über CMD+Shift+Punkt, da er sonst komplett ausblendet wird. Also schnellerer Zugriff als mit dem Clover Configurator und Mount EFI etc. Daher "Wermutstropfen", eigentlich eine schön saubere Variante - wenn ich mir die Config kaputt mache, dann ändere ich sie an einem anderen Rechner wieder zurück.

Ich hoffe ich habe nicht noch weitere Ideen, denn eigentlich läuft er jetzt super. Wobei die Installation inzwischen wirklich aus dem FF läuft.

Nichtsdestotrotz inzwischen eine super Kiste. 