

Erledigt

Suche Hilfe für Lenovo T420s (Hilfe vor Ort)

Beitrag von „*elvis***“ vom 1. Februar 2017, 16:12**

Das Lenovo T420s ist bei uns das einzigste Gerät das nicht original von Apple kommt. Sonst haben wir hier MacPro, MacMini, MacBooPro´s ect.

Das Lenovo T420s soll, nach dem was ich gehört habe ganz gut als Hackintosh laufen.

Ich suche nun jemand aus dem Großraum Hannover, der mir hilft das Lenovo T420s auf OSX zu bringen. Aktuell werkeln noch 4GB da drin, würde ich aber aufrüsten auf 8GB und eine frische SSD kaufen auf der dann OSX soll.

Es muss nicht das aktuellste OSX drauf. Alle unsere Geräte laufen aktuell mit 10.11.6 El Capitan.

Wichtig ist auch, das die Dockingstation funzt, da das Gerät überwiegend als Desktop genutzt wird.

Gibt es jemand der mir helfen will? Ggf. auch gegen einen Unkostenbeitrag. Ich würde selbstverständlich zu dir kommen.

Restinfos oder Fragen sollten wir per PN besprechen. Ich freue mich auf dein Kontakt.

DANKE

Beitrag von „derHackfan“ vom 1. Februar 2017, 16:20



Hallo und Herzlich Willkommen im Forum.



Bremen ist ja nicht Hannover aber für einen ersten Install von OS X auf dem T420 wäre ich schon zu haben.

Das T420 welches ich meiner Frau geschenkt habe, ist leider kein Bumerang geworden, sie klebt an dem Teil und gibt es nicht mehr her.



Wenn also gar nichts geht, dann melde dich ...



Beitrag von „crusadegt“ vom 1. Februar 2017, 16:21

Herzlich Willkommen



Beitrag von „***elvis***“ vom 1. Februar 2017, 16:31

[Zitat von derHackfan](#)



Hallo und Herzlich Willkommen im Forum.



Herzlichen Dank für die nette Begrüßung

[Zitat von derHackfan](#)

....Bremen ist ja nicht Hannover aber für einen ersten Install von OS X auf dem T420 wäre ich schon zu haben...

Super, danke, das klingt schon mal gut. Bremen ist doch eine Reise wert 😊

Mal sehen ob sich noch jemand aus Hannover meldet, ansonsten nehme ich dein Angebot sehr gerne an.

Einstweilen herzliche Grüße

Sascha

Beitrag von „derHackfan“ vom 1. Februar 2017, 16:41

Eigentlich schade dass wir im Norden (Bremen, Hamburg, Hannover) nicht mal einen Forenstammtisch gebacken bekommen. 😞

Die gibt es in Essen (NRW), im Saarland, Berlin und Wien, München ist in Planung nur bei uns leider nicht, da geht man hin und stellt seine Möhre einfach auf den Tisch. 😄

Wir halten das mal so fest, du kommst nach Bremen zur Hilfe vor Ort wenn sich keiner aus deiner Umgebung meldet. 👍

Beitrag von „*elvis***“ vom 1. Februar 2017, 16:43**

Perfekt, DANKE dir für das Angebot.

Beitrag von „derHackfan“ vom 2. Februar 2017, 19:12

Hallo [@***elvis***](#) und T420 Freunde in der Community.

- Wir haben jetzt einen Termin für die Hilfe vor Ort. -

So weit so gut ... ich dachte es handelt sich um ein gewöhnliches T420 mit der Intel HD 3000, ja dachte ich ... und was hat der gute Man?

Ein T420 mit Core i7 2640M und Nvidia NVS 4200M und Dockingstation, laufen soll dann natürlich alles und in einem Guss und mit El Capitan 10.11.6.

Jetzt frage ich mich ...

- geht das Projekt (inklusive Dockingstation) so überhaupt?
- wer hat mit der Auflösung (1600x900) Erfahrungen gemacht?
- kann ich in der config.plist einfach von Inject Intel auf Inject Nvidia switchen?
- ist da im schlimmsten Fall Optimus Technik verbaut?

- Unser T420 läuft einwandfrei, die notwendigen Kexte sind vorhanden inkl. USB Installer (El Capitan, Sierra), nur die Nvidia NVS 4200M macht mir Sorgen. -

Über eine Rückmeldung [@al6042](#), [@griven](#), [@Raoul Duke](#) würde ich mich sehr freuen.

Gruß derHackfan

Beitrag von „griven“ vom 2. Februar 2017, 19:57

Die NVIDIA sollte eigentlich mit inject NVIDIA zum fliegen zu bringen sein was ich natürlich nicht weiß ist ob das Optimus werkelt oder nicht...

Edit: die Varianten mit NVIDIA waren als mobile Workstations gedacht demnach kein optimus



Beitrag von „Raoul Duke“ vom 2. Februar 2017, 20:29

soweit ich gelesen habe ist Optimus bei Modellen mit Nvidia NVS 4200M *available*, da würde ich zuerst im Bios schauen ob Optimus deaktiviert werden kann...

Gruß Raoul Duke

Beitrag von „derHackfan“ vom 4. Februar 2017, 21:55

Das klingt nach einem Plan, danke euch beiden. 😄

Update: Die Möhre rennt jetzt mit El Capitan und Nvidia NVS 4200M inklusive Dockingstation.

Der ***elvis*** hat mir versprochen in der nächsten Zeit eine Rückmeldung zu geben, wie sich das T420 in der Praxis macht und was ihm sonst noch so aufgefallen ist.



Beitrag von „***elvis***“ vom 4. Februar 2017, 23:07

Also erstmal ein fettes DANKE an #derHackfan. Der hat sich den ganzen Samstag Nachmittag bis in die Abendstunden Zeit genommen mir zu helfen. Nu lüpft alles. DANKE !!!!

Der T420s läuft auf 10.11. Selbst die Dockingstation lief bei den ersten Tests einwandfrei. Der externe Monitor ist über über die Nvidia Grafikkarte und dem Displayport auch nutzbar. DVI Nvidia oder die kleine Grafikkarte, da läuft der externe Monitor nicht.

Einzig USB 3.0 will nicht. Die Ports laufen alle auf 2.0 Wenn jemand da noch eine Idee hat, gerne her damit.

WLAN müssen wir extern (per USB) lösen, lief bereits testweise. Ist also auch unproblematisch.

Ansonsten läuft das ganze. Ich werde morgen weiter testen und dann nochmal ausführlicher berichten.

Grüße und nochmal ein ganz, ganz großes DANKE an #derHackfan. Du hast ein Super Job gemacht.

Beitrag von „griven“ vom 4. Februar 2017, 23:19

Das Zauberwort heißt hier namentlich GenericUSBXHCl.kext bei meinem T420s läuft damit sein einzig vorhandener USB3 Port auch als solcher 😄

Ich habe keine Dockinstation daher kann ich nicht sagen wie es sich damit verhält aber einen Versuch ist es sicher wert 😄 Der Kext kommt in den Other Ordner von Clover...

Beitrag von „derHackfan“ vom 4. Februar 2017, 23:24

Den Genericker hatten wir schon probiert, dann hat er uns aber Bluetooth und die WebCam rausgeschmissen.

Wenn man Apple Tastatur und Magic Mouse nutzt irgendwie unpraktisch ... 😄

Beitrag von „griven“ vom 4. Februar 2017, 23:29

Das macht er bei mir nicht...
Habt Ihr eine DSDT verwendet oder lauft Ihr ohne?

Beitrag von „MacGrummel“ vom 4. Februar 2017, 23:33

Auf welchem Weg habt ihr denn jetzt das Nvidia- & Docking-Station-Problem erledigt? O K, Displayport hab ich schon gesehen, und sonst? Intel im BIOS aus?? Haken bei Inject..?

Beitrag von „derHackfan“ vom 4. Februar 2017, 23:49

Wir haben im BIOS das Optimus auf disable gesetzt, dann die Grafik auf Nvidia gewählt, in Clover Nvidia injected und eine 1600x900 Auflösung erhalten.

Leider war der Ansatz mit dem DVI Kabel eine Sackgasse und erst viel später fiel mir mein DP-Adapter ein.

Gott sei Dank. 😄

Edit: Die DSDT kann ich morgen mal hochladen.

Beitrag von „*elvis***“ vom 5. Februar 2017, 06:50**

Inzwischen habe ich die Updates laufen lassen und das System läuft auf 10.11.6

Positives:

DVI über die Dockingstation geht. Allerdings hängt da aktuell nur ein kleiner, älterer Monitor mit 1280x1024 (Eizo L568, 17") dran. Als wir das mit einem großen Monitor getestet haben funktionierte das nicht, insofern kann es vielleicht etwas mit der Auflösung zu tun haben das

entweder DVI geht oder nicht und man ggf. den Displayport nutzen muss.

Negatives:

1. Bluetooth: Da stimmt etwas nicht. Es ist vorhanden, aber der Button "Bluetooth deaktivieren" ist grau, kann nicht angeklickt werden und es findet keine Suche mehr statt. Das Rädchen oben rechts erscheint nicht und sucht. Auch kann ich den Eintrag der vorhanden ist nicht per rechter Maustaste anwählen.

2. Bildschirmhelligkeit, Fn-Tasten. Die Bildschirmhelligkeit über Fn-Pos1 und Fn-Ende lässt sich nicht steuern. Einige Tasten funktionieren allerdings wie Fn-Play -> startet iTunes. Jemand eine Idee wie ich die Bildschirmhelligkeit regeln kann? Für mich als Fotograf ziemlich wichtig, da der Monitor kalibriert wird und ein zu hell eingestellter Monitor falsche Ergebnisse liefert.

3. Sprache Grundsätzlich ist die Sprache deutsch. aber nachdem ich im Apfel-Menü "Ausschalten" angewählt habe, erscheint das folgende Menü auf englisch.

Beitrag von „Raoul Duke“ vom 5. Februar 2017, 08:31

Welche Kext für die Tastatur habt ihr denn benutzt? Wenn VoodooPS2.kext, lässt sich die Helligkeit mit Rollen/Pause (die beiden Tasten über F10/F11 OHNE Fn drücken) oder Fn+Pos1/Fn+Ende steuern.

zu 3. Das ist ein Apple Problem und hat nichts mit Hackintosh zu tun.

Gruß Raoul Duke

Beitrag von „*elvis***“ vom 5. Februar 2017, 08:54**

Rollen/Pause zeigt mir auf dem Display die Helligkeitsanpassung an und ich kann den Wert auch rauf und runter regeln, aber es wird keine Änderung in der Helligkeit sichtbar ????

zu 3. Das hat geholfen: <https://support.apple.com/de-de/HT202036>

Beitrag von „Raoul Duke“ vom 5. Februar 2017, 09:30

Geht die Helligkeitssteuerung den überhaupt unter Einstellungen -> Bildschirm?

Ist es denn der VoodooPS2?

Seit 10.11 ließ sich bei meinem T420 die PS2 kext nicht mehr mit Clover laden, was vorher wunderbar funktionierte, sondern musste nach S/L/E installiert werden und es gab ein VoodooPS2Daemon der mit laufen musste. Mit 10.12 ist es nicht wirklich besser geworden, aber grundsätzlich funktioniert alles, auch die Helligkeitssteuerung.

Gruß Raoul Duke

Beitrag von „derHackfan“ vom 5. Februar 2017, 09:41

Zu 3: Wir hatten ja beim Install von El Capitan auch Englisch und haben dann umgestellt. Kann ja sein das da noch was quer hängt, man müsste jetzt die Gegenprobe machen, mit einem deutschen Install.

Aber ob sich das lohnt ... ?

[Raoul Duke](#) der Voodoo liegt in der EFI und den Daemon haben wir noch nicht verwendet. Gut dass du es erwähnt hast. 😄

Beitrag von „Raoul Duke“ vom 5. Februar 2017, 10:30

Du kannst ja mal die angehängte dsdt und VoodooPS2 probieren. Bitte auf einem USB-Stick und nicht auf der geglückten Installation ausprobieren. Damit sollten sowohl Rollen/Pause als auch Fn+Pos1/Fn+Ende die Helligkeitssteuerung regeln.

Gruß Raoul Duke

Beitrag von „Fredde2209“ vom 5. Februar 2017, 11:03

Hier mal was zu brightness fix: <http://forum.osxlatitude.com/i...8-startup-brightness-fix/>

[keine Ahnung ob das immer noch klappt, aber es ging auf jeden Fall mal...](#)

Beitrag von „*elvis***“ vom 5. Februar 2017, 14:26**

[Zitat von Raoul Duke](#)

Geht die Helligkeitssteuerung den überhaupt unter Einstellungen -> Bildschirm?

Gerade zurück und schnell mal getestet..., NEIN das geht nicht.

Beitrag von „derHackfan“ vom 5. Februar 2017, 14:56

Ich finde wir sollten hier im Thread bleiben und erst mal das Bluetooth Problem lösen.

Da geht die Frage an alle T420 User [@grt](#), [@griven](#) [@Raoul Duke](#) etc., habt ihr in der config.plist die Kext Injektion auf detect oder inject stehen?

Wobei vor dem Update auf 10.11.6 das Bluetooth ja lief und über den BroadcomBluetooth_T420.kext bewältigt wurde, der liegt bei *****elvis***** in der EFI und wurde auch geladen.

Beitrag von „Raoul Duke“ vom 5. Februar 2017, 15:17

Kext Injektion steht bei mir auf Detect.

Zum Bluetooth Problem kann ich nicht viel sagen da ich nicht die interne 3.0 BT-Karte nutzte. Apple hat nach 2.1 direkt 4.0 verbaut wodurch die Standardkarten der 20er Thinkpads sehr zickig sind.

Bei der Hintergrundbeleuchtung tippe ich auf fehlende oder nur mit Intel HD kompatibler acpi Backlight Kext.

Gruß Raoul Duke

Edit: Fn+F5 deaktiviert übrigens Bluetooth, weil du ja mit den Funktionstasten rumgespielt hast 😊 kommt auch mal vor das die Karten nicht mehr aufwachen da hilft dann ein Linux-Live-Stick.

Beitrag von „derHackfan“ vom 5. Februar 2017, 15:46

Jaanaa, danke ... da sind doch noch Hinweise. 😊

Vielleicht ist durch die Spielerei mit der Fn Taste das Bluetooth abgestellt.

Und klar, mit einem Linux USB Live Stick booten und Bluetooth aufwecken.

Auf gehts ...

Beitrag von „*elvis***“ vom 5. Februar 2017, 16:21**

[Zitat von derHackfan](#)

Vielleicht ist durch die Spielerei mit der Fn Taste das Bluetooth abgestellt...

Es läuft, nur kann ich das ganze nicht deaktivieren ("Bluetooth deaktivieren" grau). Was ich grundsätzlich garnicht will. Nur irgendwie ist da was nicht ganz richtig, oder? Kenn das so von meinen anderen Geräten nicht. Fn+F5 bring kein aktivieren/deaktivieren. Keine Statusänderung.

Beitrag von „derHackfan“ vom 5. Februar 2017, 16:26

Und wenn du mit der Intel Grafik bootest, geht dann die Hintergrundbeleuchtung?

Beitrag von „griven“ vom 5. Februar 2017, 16:27

Verhält sich bei meinem T420s aber auch nicht anders sprich auch da habe ich keine Option das BT zu deaktivieren...

Beitrag von „*elvis***“ vom 5. Februar 2017, 16:54**

Zitat von derHackfan

Und wenn du mit der Intel Grafik bootest, geht dann die Hintergrundbeleuchtung?

Hüstel, sowohl mit der config.intel als auch mit der config.nodsdt.intel kann ich nicht mehr booten. Die Grafik habe ich natürlich im Bios umgestellt vorher.

Zitat von griven

Verhält sich bei meinem T420s aber auch nicht anders sprich auch da habe ich keine Option das BT zu deaktivieren...

Ahh, das interessant, wobei ich wetten möchte das wir das auch schon anders hatten. Okay, letztlich ist es ja auch nur ein Schönheitsfehler. Ich will Bluetooth garnicht abschalten. Wollte nur vermeiden, vielleicht irgendwann Probleme zu bekommen weil es nicht richtig installiert ist.

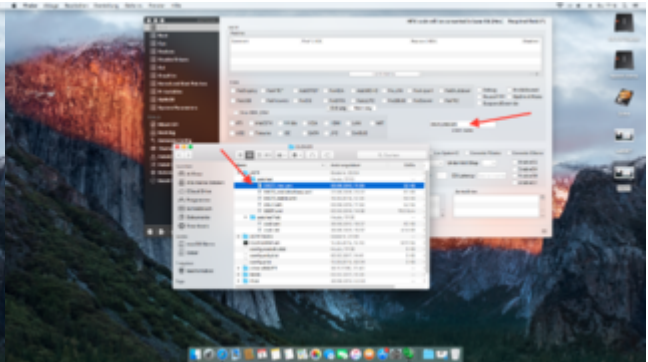
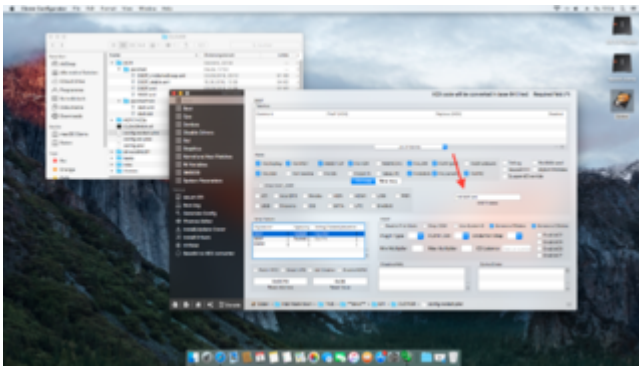
Beitrag von „derHackfan“ vom 5. Februar 2017, 17:17

Ja, weil du zwar eine andere config.plist verwendest, aber in der config.plist (eigentlich) immer DSDT.aml eingetragen ist.

Die erste DSDT.aml war für die Intel HD 3000 Grafik gemacht, da brauchte aber der Start von El Capitan mit der Nvidia locker 2 min.

Dann habe ich die DSDT.aml ausgetauscht und der Start mit der NVIDIA Grafik lief sauber in 10 Sekunden bis zum Schreibtisch.

Es geht ja nur entweder oder ... du müsstest jetzt also in der config.intel.plist auf die richtige DSDT.aml zeigen.



Edit: Die DSDT.aml für die Intel Grafik findest du in dem Ordner patched*old

Beitrag von „*elvis***“ vom 5. Februar 2017, 17:58**

okay, irgendwas mache ich falsch.

habe aus clover-acpi-patched*bak die dsdt.aml genommen und in dsdt_intel.aml umbenannt und dann nach clover-acpi-patched verschoben in der config.intel dann dsdt_intel.aml eingetragen.

Im Bios Grafik geändert und mit der dsdt_intel gebotet.

lupft net ??? *kopfkrazt***

Beitrag von „derHackfan“ vom 5. Februar 2017, 18:05

[Zitat von ***elvis***](#)

Im Bios Grafik geändert und mit der dsdt_intel gebotet.

Du meinst du hast mit der Taste "O" die config.intel.plist ausgewählt und gebootet?

Beitrag von „*elvis***“ vom 5. Februar 2017, 18:30**

klar, aber vorher auch die Grafik im Bios umgestellt auf die Intel

Beitrag von „griven“ vom 5. Februar 2017, 18:33

Wenn das T420s doch eh nur im Dock laufen soll würde ich mir um die IntelHD Grafik gar keine Gedanken machen. Im Dock hängt das Teil am Strom und kann gut und gerne mit der NVIDIA werkeln da kommt es ja nicht darauf an wie lange der Akku vielleicht hält oder auch nicht...

Beitrag von „*elvis***“ vom 5. Februar 2017, 18:36**

Es geht um das Thema Displayhelligkeitseinstellung. Die funzt aktuell nicht. Und wir wollten testen ob die bei der Intel lüpft.

Beitrag von „griven“ vom 5. Februar 2017, 18:43

Selbst wenn kannst Du das dann aber nicht 1:1 auf die NVIDIA übertragen da hier komplett unterschiedliche Aufrufe zu Grunde liegen. Bei der Intel geht die Steuerung wenn

1. Die DSDT richtig gepatched ist (gehe ich von aus das dies der Fall ist) und
2. Die IntelBacklight.kext installiert ist.

Natürlich funktioniert das nicht mit der NVIDIA Karte hierfür braucht es einen anderen Kext [ACPIBacklight.kext.zip](#)

Beitrag von „grt“ vom 5. Februar 2017, 19:31

wenn ich das richtig verstehe, habt ihr weitgehend meinen efi-ordner im einsatz?

"switchen" zwischen den grafikarten geht so:

- nvidia ist aktiviert: läppi bootet durch, wenn die config.plist (die, die bei mir ebenso heisst) weiterhin config.plist heisst. die config ruft die dsdt.aml auf, der läppi ist ein macbook pro 9.x

- intel ist aktiviert: zum vernünftigen durchbooten muss die andere config-datei im clover startmenue aufgerufen werden - heisst config-intel.plist (oder unterstrich statt minus). die ruft eine andere dsdt auf - dsdt-nvidianosleep.aml (o.ä.) und der läppi ist ein macbook pro 8.1

ist etwas nervig, aber so sollte eigentlich die helligkeitsregelung in beiden fällen funktionieren. bluetooth funktionierte einwandfrei, ob er sich deaktivieren lässt, weiss ich nicht, kann auch bei dem läppi nicht gucken - ist nicht meins, das hier hat nur die intel. sleep geht auch, zuklappen, apfel oder fn/f4

ps. ich hab weder intel noch acpi backlight kexte im einsatz, die regelung tut aber trotzdem.

Beitrag von „derHackfan“ vom 5. Februar 2017, 19:56

Nö, deine Dateien lassen sich nach dem Download nicht öffnen, warum auch immer (werden als beschädigt angezeigt). 😞

Wir haben meinen T420 Clover Ordner genommen und Clover aktualisiert, dann zwei config.plist mit zwei SMBIOS (8,3 und 9,1), dazu die aktuelle FakeSMC.kext und AppleALC.kext aktuell.

Beitrag von „grt“ vom 5. Februar 2017, 20:05

falls ihr die noch brauchen könnt - drangehängt. in essenz.zip sind nur die configs und das dsdt-zeugs drin, der efi-ordner ist "APPLE-befreit" und neu gezippt