

Kurzanleitung: Catalina / BigSur auf Dell Latitude E6330 (E6X30) mit Intel Core i7-3520M und HD4000

Beitrag von „anonymous_writer“ vom 22. März 2017, 10:22

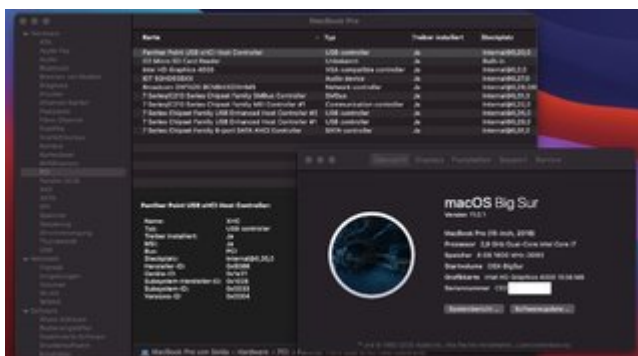
Hier eine kurze Anleitung was man benötigt um Sierra auf einem Dell Latitude E6330 zum Laufen zu bekommen.

Da der E6230 die gleiche Hardware hat sollte auch dieser damit laufen. Kann ich bei diesem aber nicht testen.

Ich möchte hier nicht drauf eingehen wie der Installationsstick zu erstellen ist und die Sierra Installation zu erfolgen hat. Dazu gibt es hier im Forum unter WIKI die Anleitungen.

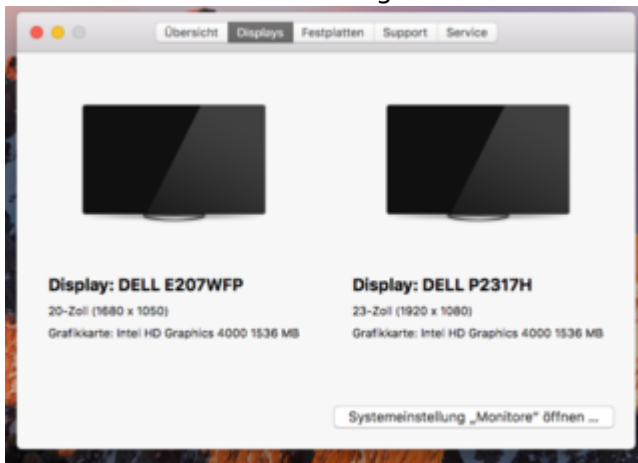
Das Thema soll nur als Zusammenfassung dienen damit Sierra gebootet werden kann und dann am Schluss auch sauber läuft.

Noch ein kleiner Erfahrungsbericht nach 3 Monaten Benutzung. Der Laptop läuft so stabil mit Sierra das es fast schon langweilig wird, da man nichts mehr zum optimieren findet.





Zwei Bildschirme an Dockingstation:



Vorab Infos:

Mein Latitude hat folgende Konfiguration:

- > Intel Core i7-3520M mit HD4000
- > Arbeitsspeicher: 8 GB (2x4GB) RAM
- > Displaygröße: 13,3 Zoll / matt
- > Displayauflösung: 1366 x 768 Pixel
- > Festplattenkapazität: 128 GB Micron RealSSD (C400)

Es läuft wirklich alles. Sleep, Sound, USB, Grafik ...

Ich konnte nichts feststellen was nicht geht. Wenn jemand was findet gerne hier einstellen.

Vor der Installation:

Biosversionen ab A12 verursachen Bildschirm Artefakte. Ich benutze daher die Biosversion A11. Mit der angehängten Datei kann man auch downgraden. Man benötigt allerdings dazu Windows auf dem Laptop.

E6330A11.zip

[Bios Einstellungen](#) auf UEFI umstellen.

Die Interne WIAN Karte funktionier leider nicht mit Sierra und muss ausgetauscht werden. Ich benutze eine DELL DW1520 [BCM943224HMS](#) welche von Sierra unterstützt wird.

Diese Wlankarte muss am WWAN MINI PCIe Steckplatz eingebaut werden. Ansonsten gibt es Verbindungsaussetzer wegen Rückkopplungen zum Bluetooth Modul.

Dazu habe ich auch gleich einen PCI Adapter besorgen.



Installation und Booten:

Bitte wie hier im Forum im WIKI beschrieben einen Installationstick mit Sierra erstellen.

Ihr könnt dann einfach meinen fertigen EFI-Ordner auf den Stick kopieren und damit Sierra installieren.

EFI_E6330_23_05_2017.zip

Diesen EFI-Ordner könnt ihr dann nach der Installation in die dafür auf der Festplatte vorgesehene Clover Partition kopieren und das System davon booten.

Für den Sound benötigt man den Kext AppleHDA_IDT.kext welcher im EFI Order unter /EFI/CLOVER/kexts/LE zu finden ist. Dieser Kext muss als einziger Kext unter /Library/Extensions/ installiert werden.

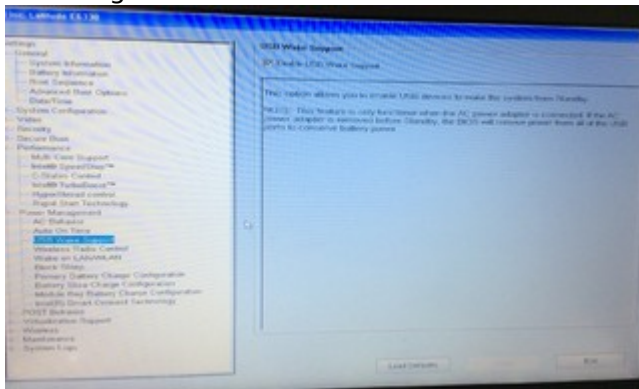
Dazu am besten dieses Programm verwenden.

[Kext Utility immer aktuell](#)

Power Management und Bluetooth:

Damit Bluetooth auch nach Sleep möglichst schnell wieder zur Verfügung steht die drei Kexte von /EFI/CLOVER/kexts/SLE nach /System/Library/Extensions kopieren mit Kext Utility. Ansonsten geht Bluetooth Sleep verloren.

Test zeigten das Bluetooth am besten funktioniert mit der folgenden Bios Einstellung:



Backlight Control :

Für Backlight Control verwende ich die folgende APP:

[https://itunes.apple.com/de/ap...-slider/id456624497?mt=12](https://itunes.apple.com/de/app...-slider/id456624497?mt=12)

Den Kext AppleBacklightInjector.kext mit [Kext Utility](#) in /Library/Extensions installieren.

Der Kext ist zu finden in der EFI unter /EFI/CLOVER/kexts/LE/.

Tastatur:

Für die Tastatur verwende ich das Layout in tastatur.zip.

Diese Datei nach /Library/Keyboard Layouts/ kopieren.

Danach kann diese über Systemeinstellungen / Hardware / Tastatur / Eingabequellen / + / Andere / PC Tastatur, Deutsch hinzugefügt werden.

Die Sondertasten habe ich vertauscht damit @ über ALT funktioniert.



Bitte beachten:



In meinem EFI-Ordner ist die [SIP](#) aktiviert. Sollte unter OSX der Sound oder das Trackpad nicht funktionieren muss die [SIP](#) für einen Systemstart deaktiviert werden. Man findet diesen Punkt direkt im Clover Bootmenü unter Optionen. Am besten überall einen Haken setzen.



Bei diesem Systemstart dann den Kernel Cache neu aufbauen. Geht mit den Werkzeugen vom [Kextupdater](#).

Nach dem nächsten Neustart sollte dann alles laufen.

DSDT Patches:

Angehängt DSDT_Patches.zip für die welche sich selbst am Patchen versuchen möchten mit meinen verwendeten Patches für beide Displayvarianten.

Und hier der Link zum Clover EFI-Ordner.

<https://bitbucket.org/anonymou...hd4000-clover/src/master/>

Und hier der Link zum Opencore EFI-Ordner.

<https://bitbucket.org/anonymou...and-hd4000-oc/src/master/>

Link zur Patchliste DSDT:

<https://bitbucket.org/anonymou...ell%20Exx30%20patches.txt>

Viel Spaß mit dem Latitude E6330. Über Rückmeldungen würde ich mich sehr freuen.

Gruß wl_michael

Update Historie:

29.05.2017

> Update Clover auf OSX 12.12.5

05.06.2017

> Textliche Änderungen zu Power Management

> Update auf Clover Version 2.4k r4077

> Optimierungen DSDT.aml. Fehlender USB HSP4 Anschluss für Dockingstation hinzu. Alle USB Anschlüsse an der Dockingstation sollten jetzt funktionieren.

> HDMI Patch in config.plist hinzu

> Lösung für Backlight Control hinzu

> Optimierungen Trackpad im Kext VoodooPS2Controller.kext

12.06.2017

> Patch Sleep Problem integriert in DSDT.aml

> Patch SD-Reader integriert in DSDT.aml

16.06.2017

> AppleHDA_IDT.kext durch AppleALC.kext ersetzt

> Alle benötigten Kexte jetzt in Clover. OSX muss nicht mehr angepasst werden.

25.06.2017

> Update EFI für Sierra und High Sierra.

26.07.2017

> Backlight Control funktioniert jetzt mit dem AppleBacklightInjector.kext. Keine Zusatzsoftware wird benötigt.

01.08.2017

> SSDT-ALS0.aml hinzugefügt damit die Einstellung der Hintergrundbeleuchtung nach Neustart erhalten bleibt.

07.08.2017

> SSDT-ALS0.am und USB Fix in DSDT.aml integriert.

17.09.2017

> USB3 Schnittstelle in der DSDT.aml repariert.

30.09.2017

> Update auf High Sierra 10.13 offizielle Release

25.10.2017

> EFI-Ordner auf neue Erkenntnisse überarbeitet.

24.05.2018

> Efi Ordner nach Github verschoben.

08.12.2018

> Update Link zur DSDT Patchliste

17.10.2020

> Update OpenCore EFI auf BigSur

22.02.2021

> Udate Clover EFI-Ordner auf BigSur

Beitrag von „crusadegt“ vom 22. März 2017, 13:42

Danke für die Zusammenfassung.. Ist sicherlich für einige User hilfreich 😊

Beitrag von „iPhoneTruth“ vom 22. März 2017, 15:06

Kleiner Hinweis:

Für Deine BCM94322HM8L mußt Du die BrcmFirmwareData.kext in Clover reinpacken, nicht die BrcmFirmwareRepo.kext.

Die letztere findet statt der BrcmFirmwareData.kext Verwendung, wenn Du diese mit der BrcmPatchRAM2.kext in System/Library/Extensions installierst statt in Clover.

Habe ich auch mal falsch gemacht 😊 !

Beitrag von „anonymous_writer“ vom 22. März 2017, 19:20

Hallo iPhoneTruth,

da hast du recht. Ich habe das auch gelesen und getestet, aber ohne die BrcmPatchRAM2.kext.

Jetzt mit BrcmFirmwareData.kext und BrcmPatchRAM2.kext funktioniert es.

Habe das in der oben angehängten EFI geändert.

Ps: Ich habe beide im EFI Ordner und es geht bestens.
Habe nichts im OSX System verändert. Wollte das nicht.

Danke und Gruß wl_michael

Beitrag von „al6042“ vom 22. März 2017, 21:56

Vielen Dank für die Info, dann werde ich diesen Weg auch der /L/E oder /S/L/E Variante vorziehen.

Beitrag von „anonymous_writer“ vom 26. April 2017, 21:17

Das mit dem Handoff und Instant Hotspot hat mich irgendwie nicht in Ruhe gelassen, obwohl ich es eigentlich nicht wirklich brauche 😊 .

Eigentlich sollte bei der DW1510 Handoff gehen. Es sollte gehen indem man in der IO80211Family.kext die AirPortBrcm4331.kext löscht und in die darin enthaltene AirPortBrcm4360.kext den Device ID der Karte ergänzt. Das führte bei mir zu einem nicht mehr startenden System.

Jetzt habe ich die DW1510 BCM94322HM8L gegen eine DW1520 BCM943224HMS getauscht. Diese Karte arbeitet standardmäßig mit der AirPortBrcm4360.kext. Und siehe da, Handoff und Instant Hotspot gehen jetzt auch auf meinem Latitude. 😄

Im Anhang die Kextstopatch Einträge welche ich verwendet habe für die BCM943224HMS und Bluetooth.

Danke dazu an [@nightskull](#) der diese zusammengetragen hat.

Beitrag von „anonymous_writer“ vom 23. Mai 2017, 19:12

Hallo Latitude E6340 Nutzer,
habe die Anleitung auf den neusten Stand gebracht.

- > EFI aktualisiert auf neuste Kexte und Cloverversion.
- > Wlankarte durch Handoff kompatible Karte ersetzt
- > config.plist optimiert
- > Diverse Textänderungen.

Noch ein kleiner Erfahrungsbericht nach 3 Monaten Benutzung. Der Laptop läuft so stabil mit Sierra das es fast schon langweilig wird, da man nichts mehr zum optimieren findet. 😊

Gruß Michael

Beitrag von „anonymous_writer“ vom 26. Mai 2017, 20:30

DW 1703 wird von Sierra nicht unterstützt.

Für Dell ist diese Seite ganz gut zum Nachlesen. Osxlatitude macht sich da viel Mühe.

<http://forum.osxlatitude.com/i...supported-wireless-cards/>

Eigentlich kommt nur die DW1510 oder DW1520 in Frage.

Die DW1510 ist jedoch nicht Handoff kompatibel.

Die DW1520 ist Handoff kompatibel aber verursacht Verbindungsaussetzer wenn man die am ursprünglich für die WLAN Karte vorgesehenen Port verbaut.

Ich habe daher die DW1520 am WWAN Port verbaut mit einem Adapter oben im Bild. Funktioniert dort bestens ohne irgendwelche Probleme.

Bluetooth braucht die Karte auch gar nicht, da das interne bestens mit OSX zusammenarbeitet. Ohne Bluetooth sind die Karten auch billiger.

Beitrag von „anonymous_writer“ vom 26. Mai 2017, 21:43

Denn mach OSX beim Zippen automatisch. Kannst einfach löschen.

Beitrag von „anonymous_writer“ vom 26. Mai 2017, 23:21

Das ist mir gar nicht aufgefallen. Aber das ist bei mir gleich und hat mich noch nie gestört.

Es gibt einige Einstellungen für den Kext VoodooPS2Trackpad.kext. Man muss hier nur den richtigen für die Auflösung finden.

Die Datei VoodooPS2Controller.kext im EFI Ordner mit "Rechtsklick > Paketinhalt zeigen" öffnen. Dann Ordner öffnen Contents/Plugins. Hier wieder bei VoodooPS2Trackpad.kext den Inhalt anzeigen lassen.

Dann die Info.plist unter Contents mit "PlistEdit Pro" editieren.

Dann unter "IOKitPersonalities/ALPS TouchPad/Platform Profile/Default" sind alle Einstellungen zu finden.

Vorsicht beim Editieren. Falsche Werte führen zu einem nicht mehr funktionierenden Touchpad. Eventuell ist es Resolution.

Aber wie bereits geschrieben. Ich komme wunderbar zurecht mit dem Touchpad. Für mehr Eingaben benutze ich eine Magic Maus.

Beitrag von „anonymous_writer“ vom 27. Mai 2017, 15:09

Ersetze mal den Kext VoodooPS2Controller.kext im EFI Ordner durch den Kext angehängt. Bin da gespannt auf deinen Bericht.

Gruß Michael

Beitrag von „anonymous_writer“ vom 27. Mai 2017, 17:30

Der ApplePS2SmartTouchPad.kext gefällt mir auch nicht so gut. Sollte aber eigentlich für den Latitude funktionieren.

Daher benutze ich den VoodooPS2Controller.kext.

Leider fehlen beiden Treibern eine Anleitung zu den Einstellungen. Es geht daher nur über Probieren und Neustarten. 😊

Zum VoodooPS2Controller.kext gibt es dieses Portal
<http://forum.voodooprojects.org/index.php#c4>
Vielleicht findest da was zu den Einstellungen.

Die AppleHDA Patches für die Soundkarte sind schon in deiner Config?

Beitrag von „anonymous_writer“ vom 27. Mai 2017, 19:46

Laut und Leise und auch Stumm funktionieren.
Auch der SD Kartenreader vorne dran.

Standby ist welche?
Wenn ich das Display zuklappe oder die Powertaste kurz drücke geht er in den Standby.

iMessages und Facetime werden noch nicht gehen. Das hat griven hier bestens beschrieben.

[iAsus G20CB rebootet immer](#)

Beitrag von „anonymous_writer“ vom 27. Mai 2017, 22:38

Was ist denn die genaue Bezeichnung der Karte? Muss ja was draufstehen auf der Karte.

Ich habe nur die beiden Kabel von der WWAN Karte angeschlossen. Probiere diese mal.

Beitrag von „anonymous_writer“ vom 28. Mai 2017, 10:16

Lauter/Leiser/Power sind in der DSDT.aml im Clover Ordner enthalten.
Lade doch mal deinen Clover EFI Ordner hier hoch und ich schau mir den heute Abend an.

Das Problem mit den VoodooPS2Controller.kext ist, das der Entwickler RehabMan den Alps Support eingestellt hat. Mit seinem Treibern wird das Alps Trackpad nur noch als Maus unterstützt.

Ich habe in einem Forum den Quellcode für den letzten noch mit Alps funktionierten und bereits auf Sierra upgedateten VoodooPS2Controller.kext gefunden. Diesen habe ich dann kompiliert und nutze denn seit dem. Denke du wirst nichts besseres finden.

Gruß Michael

Beitrag von „anonymous_writer“ vom 28. Mai 2017, 21:42

Freut mich ganz arg das es mal produktive Rückmeldung gibt. Der Treiber für das Alps funktioniert wirklich super.

Ich habe mal die Einstellungen verglichen zu meinem Treiber. Es sind lediglich zwei Werte anders.

FingerChangelgnoreDeltas ist von 0 auf 3 geändert.
FingerZ ist von 30 auf 1 geändert.

Nachdem ich an meinem Treiber diese beiden Werte geändert habe funzt der genau gleich.
Danke dir für das suchen. Jetzt ist der Alps Treiber perfekt für den E6330. 😊

Zu deinem EFI Ordner.

Wenn ich von diesem Boote habe ich genau deine Probleme.

Habe dann mal ausgetestet. Nachdem ich die Kexte ersetzt habe ging alles bestens wie bei mir. Daher hier nochmals meine Kexte unter other. Tausche die mal komplett aus.

Habe auch noch ein Bild gemacht wie ich die WLAN Karte angeschlossen habe und der Treiber

für Alps von mir mit den beiden geänderten Werten.

Gruß Michael

Beitrag von „anonymous_writer“ vom 28. Mai 2017, 22:24

Hast die die WLAN-Karte an denn gleichen Kabeln angeschlossen?
Mach doch mal ein Bild von der Karte mit der Beschriftung.

Beitrag von „anonymous_writer“ vom 29. Mai 2017, 08:50

Die Atheros AR5B91 ist eine ziemlich alte Karte und kann nur 2.4 Ghz, Handoff ist mit dieser Karte auch nicht möglich.

Eventuell liegt es an der DSDT.aml. Ich habe meine Wlankarte BCM943224HMS als Airport Extreme gepatcht.

Wobei ich da nicht verstehe was das dann mit Bluetooth zu tun hat.
Im Anhang eine DSDT.aml ohne diesen Patch.

Sollte es immer noch nicht Funktionieren baue die Karte nochmal aus und teste dann ob Bluetooth funktioniert.

Beim Laut/Leise Problem kann ich dir nicht wirklich weiterhelfen. Das ging bei mir ohne Probleme mit deiner EFI nachdem ich die Kexte ausgetauscht habe. Eventuell solltest du nochmal den EFI Ordner von mir herunterladen und damit probieren.

Noch eine Frage am Rande, du Startest Clover schon im UEFI-Modus? Hier im Forum gab es Berichte das es Probleme gab im Legacy Modus.

Gruß Michael

Beitrag von „anonymous_writer“ vom 29. Mai 2017, 10:29

UEFI wird im Bios eingestellt. Habe den Laptop gerade nicht zu Hand, ist aber gleich im ersten Reiter. Bei allem was sich Legacy nennt den Haken entfernen.

Der Latitude E6330 ist leider etwas empfindlich was das WLAN Modul angeht. Wenn ich meine Karte auf dem für WLAN vorgesehenen Steckplatz einstecke gibt es auch Rückkoppelungen und WLAN fällt immer wieder aus. Beim Einstecken auf dem WWAN Steckplatz und Verwendung der Antennenkabel von WWAN habe ich keine Probleme.

Daher liegt die Vermutung nahe das die Atheros AR5B91 diese Probleme verursacht.

Alternative wäre meine Karte DW1520 BCM943224HMS oder die DW1510.

Zweite funktioniert ohne Handoff Unterstützung dafür OOB und am ursprünglichen WLAN Port.

Beitrag von „Thogg Niatiz“ vom 29. Mai 2017, 11:03

Da Bluetooth prinzipiell funktioniert vermute ich mal eher ein USB Problem. Poste mal einen IOREg Dump, wenn Bluetooth funktioniert und einen, wenn es nicht mehr erkannt wird.

Beitrag von „anonymous_writer“ vom 29. Mai 2017, 11:16

Hast du mal den ganzen EFI-Ordner gegen meinen ausgetauscht? Habe heute ein Update eingestellt mit dem neuen Alps Treiber.

Wie schon weiter oben geschrieben hatte ich mit deinem EFI-Ordner auch massive Probleme. Mit meinem dann wieder waren alle Probleme gelöst.

Beitrag von „Thogg Niatiz“ vom 29. Mai 2017, 13:15

Nein, ich meinte ein ioreg File aus dem IORegistryExplorer

Beitrag von „Thogg Niatiz“ vom 29. Mai 2017, 13:35

Kannst du ruhig machen, wenn es wirklich nur ein USB Problem ist, wie ich vermute. 100 Mal neustarten kannst du dann immer noch 😊

Beitrag von „anonymous_writer“ vom 29. Mai 2017, 13:36

Das mit den Gesten schaue ich mir Morgenabend nochmal an. Dachte aber die gehen.

Das mit dem EFI-Ordner verstehe ich gar nicht. Der selbe Laptop und unterschiedliche Ergebnis. 🤔 .

Weis nicht ob du wieder die Wlankarte verbaut hast beim Test. Aus meiner Sicht ist die nicht geeignet für den Latitude da diese aus irgendeinem Grund stört.

Ansonsten fällt mir nur noch das mit dem UEFI-Start ein oder du benutzt eine andere BIOS-Version an deinem Latitude.
Ich nutze die Bios Version A11.

Beitrag von „Thogg Niatiz“ vom 29. Mai 2017, 14:11

Ein USB Problem. Wenn du die USB Ports in den XHC Stamm bewegst solltest du das Problem nicht mehr haben.

[Anleitung: USB 3.0 unter El Capitan / Sierra für jedermann \(Zukunftssicher für Updates und komplett gepatcht\)](#)

Beitrag von „anonymous_writer“ vom 29. Mai 2017, 14:39

Eigentlich sollte es dann schon als Zwischenlösung mit USBInjectAll.kext gehen. Aktuellem Kext findest du hier.

<https://bitbucket.org/RehabMan...usb-inject-all/downloads/>

Bin echt mal gespannt. Die USBInjectAll.kext und die Anleitung habe ich bei mir nicht verwendet, da alle USB-Ports zur Verfügung stehen und bei mir geht Bluetooth immer. 😊

Beitrag von „Thogg Niatiz“ vom 29. Mai 2017, 15:02

Nein, das mit USBInjectAll ist schon richtig. Das nimmt alle bekannten USB Ports und verschiebt sie ins XHC Device, soweit es passt. Als Resultat sollte dann das Bluetooth Geräte dort auftauchen.

Wegen der Brightness Keys - die senden wahrscheinlich keine PS2 Codes sondern lösen nur AHCI Events aus. Ich habe damit gestern herumprobiert. Ich habe jetzt mal die DSDT aus dem ersten Post etwas weiter gepatched, damit die AHCI Events künstliche ADB Codes erzeugen. Damit sollten die Brightness Keys funktionieren (setzt voraus, dass du jetzt schon den Helligkeitsregler in den Monitoreinstellungen sehen und verwenden kannst). Funktionieren die Volume Keys inzwischen?

Beitrag von „Thogg Niatiz“ vom 29. Mai 2017, 15:16

Den IOReg Dump hab ich grad erst gesehen. Ersetze mal deinen bisherigen EFI Ordner in der

ESP durch den im Anhang (Backup!). Wenn es keine Besserung gibt melde dich nochmal mit deiner original DSDT und IOReg Dump.

Edit: ich sehe keine Infos zu deinem System in deiner Signatur, wie es hier üblich ist. Seit 10.12.4 funktioniert die Helligkeitssteuerung mit IntelBacklight.kext nicht mehr, daher meine Frage, ob du sie über die Monitoreinstellungen einstellen kannst.

Beitrag von „Thogg Niatiz“ vom 29. Mai 2017, 15:26

Dann probier es wieder mit deiner alten Version, zusammen mit dem PS2K DSDT Patch könnte es schon funktionieren:

Beitrag von „Thogg Niatiz“ vom 29. Mai 2017, 15:31

Nein, einfach den ganzen Ordner ersetzen

Beitrag von „Thogg Niatiz“ vom 29. Mai 2017, 15:33

Postet es wenigstens? So viel hab ich eigentlich garnicht geändert. Wo hängt es?

Beitrag von „Thogg Niatiz“ vom 29. Mai 2017, 15:43

Ein neuer Versuch

Beitrag von „Thogg Niatiz“ vom 29. Mai 2017, 15:52

Mit deinem EFI Ordner funktioniert es noch? Schick mir den mal

Beitrag von „Thogg Niatiz“ vom 29. Mai 2017, 16:07

Und wo ist da die USBInjectAll.kext und die von mir gepatchte DSDT? Bau es dir selbst Stück für Stück zusammen und schau, wann das Problem auftritt.

Beitrag von „Thogg Niatiz“ vom 29. Mai 2017, 16:24

Ok, also keine Beeinträchtigung aber auch keine Verbesserung. Jetzt fehlt noch immer die Information, welche macOS Version du verwendest und ob du den Helligkeitsregler unter Systemeinstellungen > Monitore verwenden kannst.

Beitrag von „Thogg Niatiz“ vom 29. Mai 2017, 16:34

Dann brauche ich nochmal deine original DSDT. Im Clover Bootmenü F4 drücken und dann die DSDT.aml aus EFI/CLOVER/ACPI/origin/ hochladen

Beitrag von „Thogg Niatiz“ vom 29. Mai 2017, 16:41

Danke, ich schau später mal drüber. Nochmal zum BT Problem: [@wl michael](#) warum hast du BrcmNonPatchRAM.kext und BrcmNonPatchRAM2.kext im Einsatz? Die Entwickler schreiben doch klar in ihrem Repo, dass nur eine Version verwendet werden soll:

Zitat von github.com/the-darkvoid

Also, if you have a non-PatchRAM device (or you're not sure), install one of BrcmNonPatchRAM.kext or BrcmNonPatchRAM2.kext, depending on OS X version, never both. [...]

Also bitte mal mit jeweils nur einer der Versionen probieren, wie das Zusammenspiel mit der Wifi Karte ist.

Beitrag von „anonymous_writer“ vom 29. Mai 2017, 17:48

So sollte es sein. Habe eigentlich nur diese drei drin. Der BrcmNonPatchRam2.kext wegen Bluetooth Sleep Problem. So stehst in der Anleitung.

Gesendet von iPhone mit Tapatalk

Beitrag von „Thogg Niatiz“ vom 29. Mai 2017, 17:51

Ahja, sorry, verlesen 😞

Funktioniert Bluetooth eigentlich zuverlässig, wenn du die drei Kexts nach /S*/L*/E*/ installierst? Clover ist leider nicht immer zuverlässig bei der Kext Injection.

Beitrag von „anonymous_writer“ vom 29. Mai 2017, 17:56

Bluetooth funktionier bei mir zuverlässig. Einzig bei Sleep dauert es einen Moment bis es wieder da ist. Mit dem Kext BrcmNonPatchRam2 geht das schneller.
Ich hätte die auch schon mal in LE. Zeigte dort aber das gleiche Verhalten bei Sleep.

Gesendet von iPhone mit Tapatalk

Beitrag von „Thogg Niatiz“ vom 29. Mai 2017, 17:57

1. da bin ich grad nicht ganz sicher, da USBInjectAll nicht greift und mich ein Meta-Inject von Rehabmans Kexts in das Bluetooth Device vermuten lässt, dass dort eine Injection nicht ganz zuverlässig abläuft, unabhängig von USB. Daher installier bitte mal nach /S*/L*/E*/ mit Kext Utility.
 2. Möglich, aber sehr unwahrscheinlich. Außerdem ist dann erstmal jegliche Brightness Steuerung hin. Bevor wir uns da eine neue Baustelle bauen warte damit bitte noch.
-

Beitrag von „anonymous_writer“ vom 29. Mai 2017, 18:00

Kann das gerade nicht nachlesen, aber glaube LE steht als Empfehlung in der Anleitung.

Gesendet von iPhone mit Tapatalk

Beitrag von „Thogg Niatiz“ vom 29. Mai 2017, 18:02

Zitat

BrcmPatchRAM.kext and BrcmPatchRAM2.kext can be installed either through Clover

kext injection or placed in /System/Library/Extensions. Install only one, not both, depending on system version.

Beitrag von „anonymous_writer“ vom 29. Mai 2017, 18:02

Ok, dann da

Gesendet von iPhone mit Tapatalk

Beitrag von „Thogg Niatiz“ vom 29. Mai 2017, 18:21

Super. Nach /S*/L*/E*/ installieren ist bad practise, aber manchmal ist es einfach noch notwendig. Keine Ahnung, warum das nur dein Gerät betrifft. Heb dir auf jeden Fall die Kexts irgendwo auf, für den Fall, dass du sie nach einem Systemupdate erneut installieren musst. Ich schau mir gleich die DSDT nochmal an.

Beitrag von „Harper Lewis“ vom 29. Mai 2017, 18:23

Bei mir liegen die beiden Kexts für Bluetooth in /L/E und bisher gibt es keine Probleme. Hängt vielleicht auch von der Karte ab, die man benutzt. Bei mir ist es eine DW1560.

Beitrag von „anonymous_writer“ vom 29. Mai 2017, 18:26

Werde das auch nochmal Testen mit Sleep. Bin aber leider erst Morgen Abend wieder Zuhause



Gesendet von iPhone mit Tapatalk

Beitrag von „Thogg Niatiz“ vom 29. Mai 2017, 18:34

Die Infos findest du im Wiki. Bei mir laden die Bluetooth Kexts auch problemlos aus der ESP. Wie gesagt, ist wohl ein Ausnahmefall.

Neue DSDT.aml zum Tastatur testen

Beitrag von „Thogg Niatiz“ vom 29. Mai 2017, 18:48

Vielleicht geht es mit dem WN09 Layout

Beitrag von „Thogg Niatiz“ vom 29. Mai 2017, 18:59

Damit solltest du in der Console.app die Scan Codes der Tasten ausgegeben bekommen. Gib oben ins Suchfeld "PS2Keyboard" als Filter ein, damit du nur die Scan Codes siehst. Wenn du dann eine Taste drückst siehst du, was von dieser Taste durchs System geht. Schau mal, was von den betroffenen Tasten kommt.

Beitrag von „Thogg Niatiz“ vom 29. Mai 2017, 19:08

Die Brightness Tasten lösen also wie vermutet ACPI Events aus. Mit ACPIDebug.kext kann man schauen, wo was passiert und dann entsprechend patchen. Ich beschreibe das Vorgehen hier nicht, weil es recht umfangreich ist und im ACPIDebug Repo von Rehabman beschrieben ist. Ich vermute mal, dass meine Patches in der DSDT schon korrekt arbeiten, aber deine VoodooPS2Controller Version nicht kompatibel ist, da sie ja recht alt ist, beziehungsweise schon vor längerer Zeit von Rehabmans VoodooPS2Controller geforked wurde. Nimm mal die aktuelle Debug Version von Rehabman. Damit wird das Trackpad zwar wahrscheinlich nicht gut funktionieren, aber du kannst testen, ob die Brightness Keys funktionieren. Einfach die Kext austauschen und die Tasten probieren. <https://bitbucket.org/RehabMan...ps2-controller/downloads/>

Beitrag von „Thogg Niatiz“ vom 30. Mai 2017, 11:25

Bitte teste, ob damit die drei Volume Keys wieder funktionieren und welche Scancodes die Volume und Brightness Keys in der Konsole ausgeben

Beitrag von „Thogg Niatiz“ vom 30. Mai 2017, 11:55

Volume Keys funktionieren also?

Dann fügst du mal mit Clover ACPIDebug ein <https://bitbucket.org/RehabMan/os-x-acpi-debug/downloads/> und nimmst die DSDT aus dem Anhang. Power Button lassen wir erstmal, damit hab ich mich selbst noch nicht beschäftigt. In der Konsole sollten mehrere "ACPIDebug"... Einträge geloggt werden, wenn du die Brightness Keys drückst. Anhand der Timestamps erkennst du, was zu welchem Button gehört. Was geben die jeweiligen Tasten aus?

Beitrag von „Thogg Niatiz“ vom 30. Mai 2017, 12:19

Dann schauen wir jetzt erstmal Stück für Stück, wohin der Aufruf der Brightnesskeys geht. Was wird jetzt geloggt?

Beitrag von „Thogg Niatiz“ vom 30. Mai 2017, 12:35

Noch mehr Checkpoints...

Beitrag von „Thogg Niatiz“ vom 30. Mai 2017, 12:46

Wenn du die zwei Tasten gefunden hast kannst du es entweder dabei belassen oder wir probieren es weiter über ACPI. Jetzt sollte es endlich einen Unterschied zwischen den Tasten geben

Beitrag von „Thogg Niatiz“ vom 30. Mai 2017, 12:58

Ein letzter Versuch in diese Richtung

Beitrag von „anonymous_writer“ vom 30. Mai 2017, 12:58

Entschuldigung das ich mich da kurz einmische 😊 .

Leider kann ich das alles erst heute Abend Testen da ich meinen Laptop dieses mal nicht mit auf Dienstreise genommen habe.

Aber mir ist eingefallen das ich wahrscheinlich das angehängte Tastaturlayout verwende.

Genaueres heute Abend.

Das ist sicher noch nicht perfekt aber dann der Grund warum bei mir die Tasten gehen.

Beitrag von „Thogg Niatiz“ vom 30. Mai 2017, 13:07

Nice, fehlte nur ein _OSI Darwin Patch. Dann teste mal

Beitrag von „Thogg Niatiz“ vom 30. Mai 2017, 13:17

Super, dann kannst du die ACPIDebug.kext wieder entfernen und die gesäuberte DSDT nehmen. Ich weiß nicht, ob das mit deinem anderen VoodooPS2Controller auch funktioniert. Teste es einfach mal. Wenn es damit nicht geht gibts noch die Möglichkeit, nebenbei ACPIKeyboard.kext zu verwenden, aber das müssen wir dann ausprobieren. Da ich mit Rehabmans VoodooPS2Controller arbeite habe ich das noch nie getestet. Notfalls kann man auch den Treiber von VoodooPS2Controller optimieren, es gibt da noch viele Einstellungsmöglichkeiten.

Beitrag von „anonymous_writer“ vom 30. Mai 2017, 13:25

Hallo Ketarr,

Ich schaue erst mal heute Abend ob ich die auch wirklich Verwende. Melde mich dann dazu.

Beitrag von „Thogg Niatiz“ vom 30. Mai 2017, 13:30

Schick mir nochmal deine VoodooPS2Controller.kext, dann schauen wir welche Keycodes damit verwendet werden und versuchen es wieder richtig zu mappen.

Beitrag von „Thogg Niatiz“ vom 30. Mai 2017, 13:35

Logging aktiviert. Was loggen die Brightness Keys?

Beitrag von „Thogg Niatiz“ vom 30. Mai 2017, 13:44

Oh sorry, natürlich kommen jetzt keine Logs von ACPIDebug sondern von VoodooPS2Keyboard, also "ApplePS2Keyboard"...

Beitrag von „Thogg Niatiz“ vom 30. Mai 2017, 13:49

Damit sollte es funktionieren

Beitrag von „Thogg Niatiz“ vom 30. Mai 2017, 14:04

Super. Wegen der Volume Tasten kannst du dich am Abend noch zusammen mit [@wl michael](#) beschäftigen. Bei ihm funktioniert es ja, vielleicht mit dem Keyboardlayout auch bei dir.

Beitrag von „anonymous_writer“ vom 30. Mai 2017, 14:05

Hier was wo ich auf die schelle gefunden habe wie man die tastatur.keylayout nutzt.

<https://jankarres.de/2013/07/w...turlayout-unter-mac-os-x/>

Kann dir halt dann passieren das die anderen Taste wieder verhaut sind. Aber eventuell gehen dann die Volumen Tasten.

Beitrag von „anonymous_writer“ vom 30. Mai 2017, 20:41

Erst mal Danke an euch beiden das ihr hier so aktiv seid.

Das was ich bis jetzt Testen konnte:

Mein Bluetooth Problem nach Sleep:

Nachdem ich die Kexte BrcmFirmwareRepo.kext, BrcmNonPatchRAM2.kext und BrcmPatchRAM2.kext nach SLE kopiert habe ist das Problem mit dem Erwachen von Bluetooth weg. Bluetooth ist jetzt sofort verfügbar. 😊

tastatur.keylayout:

Ohne diese Datei funzt meine Tastatur überhaupt nicht. Viele Tasten werden falsch erkannt wie etwa @. Aber da ist noch Optimierungsbedarf und ich werde diese noch Überarbeiten.

Letzte DSDT.aml von Thogg Niatiz:

Funzt super, einzig nach Sleep bleibt der Bildschirm aus bis man zusätzlich zum Aufklappen eine Taste drückt. Daher verwende ich hier erst mal weiterhin meine DSDT.aml.

Powertaste:

Nach kurzem drücken geht der Laptop sofort in Sleep oder erwacht.

Laut Leise Tasten:

Ich kann machen was ich will, anderes Tastaturlayout, andere DSDT.aml.... Was immer geht sind die Laut und Leise und Tonaustasten. Daher hier noch keine Lösung für Ketarr.

Bleibe dran und Meld mich wieder bei weiteren Ergebnissen.

Gruß Michael

Beitrag von „anonymous_writer“ vom 31. Mai 2017, 10:48

Manchmal sind es die Kleinigkeiten. 😊

Mit der DSDT.aml von Thogg Niatiz dürfte bei dir USB nur in Verbindung mit der USBInjectAll.kext funktionieren.

Da gibt es auch noch Optimierungsbedarf. Die USBInjectAll.kext ist nicht für den Dauergebrauch gedacht.

Anleitung zum Vermeiden der USBInjectAll.kext:

<https://github.com/RehabMan/OS-X-USB-Inject-All>

Beitrag von „anonymous_writer“ vom 31. Mai 2017, 11:30

Sleep Problem habe ich keins mit meiner DSDT.

Ich habe aber anderst als Thogg Niatiz USB damit angesprochen. Das hat vermutlich einen Einfluss darauf das Bluetooth immer etwas brauch bis es nach Sleep wieder verfügbar ist. Dafür ist in meiner DSDT der Bildschierm nach Sleep sofort da.

Ich werde aber meine DSDT noch entsprechend überarbeiten. Wird aber Wochenende werden, da ich im Moment nicht dazu komme.

Beitrag von „Thogg Niatiz“ vom 31. Mai 2017, 11:36

[@wl_michael](#) im Endeffekt habe ich in seiner DSDT nur _OSI gepatched und die beiden PS2K Notifier eingebaut. Die kannst du schnell in deine DSDT einsetzen.

Beitrag von „anonymous_writer“ vom 31. Mai 2017, 12:07

Hallo Thogg Niatiz,

danke für die Info. Ich ergänze meine dann um diese drei Patches.

Beitrag von „anonymous_writer“ vom 31. Mai 2017, 15:30

Ich nutze 10.12.5.

Helligkeitssteuerung möglich, aber keine Änderung ersichtlich ist bei mir auch so. Wollte schon fragen ob das bei dir auch so ist. 😊

Was für eine Version hattest du denn drauf?

Beitrag von „Thogg Niatiz“ vom 31. Mai 2017, 15:53

Seit 10.12.4 funktioniert IntelBacklight.kext nicht mehr. Bis jemand die Kext gefixt hat wird der PNLF Patch in der DSDT, der Clover Patch und die Kext aus dem Anhang in /L*/E*/ oder /S*/L*/E*/ benötigt.

Spoiler anzeigen

Beitrag von „anonymous_writer“ vom 3. Juni 2017, 09:26

Hallo [@Thogg Niatiz](#),

darf ich dich was Fragen zu den beiden Brightness Taste. Scheitere da gerade an der Aktivierung dieser beiden Tasten. Keine der möglichen Patches funktionieren. 😞

Ich habe deine beiden PS2K Notifier eingebaut.

```
0774         RETURN (LOCAL0)
0775     }
0776     Method (_DS5, 1, NotSerialized) // _DS5: Device Set State
0777     {
0778         VOP2 (0x0000, Arg0)
0779     }
0780 }
0781
0782
0783 Method (_DS6, 2, NotSerialized)
0784 {
0785     IF (LEqual (Arg0, One))
0786     {
0787         Notify (LCD, 0x06)
0788         Notify ("LPCB.PS2K", 0x0406)
0789     }
0790
0791     IF (And (Arg0, 0x02))
0792     {
0793         Notify (LCD, 0x07)
0794         Notify ("LPCB.PS2K", 0x0405)
0795     }
0796 }
0797
0798 Scope ("PCIR")
0799 {
```

Und _OSI gepatched. Zumindest das was ich gefunden habe.

```
2488     IF ("XHC.GUID (Arg0)")
2489     {
2490         RETURN ("XHC.PS2C (Arg1, Arg2, Arg3)")
2491     }
2492     STXREF (_OSI ("Windows 2012"))
2493     {
2494         IF (LEqual (KENT, Zero))
2495         {
2496             "XHC.XSEL ()
2497             Increment (KENT)
2498         }
2499     }
2500 }
2501
2502 IF (LAnd (LEqual (Arg0, GUID), NEXP))
2503 {
2504     Store (0x07D9, OSYS)
2505 }
```

Die beiden beiden Brightness Taste sind zu keine Ausgabe zu bewegen über die Konsole.

Hast du da eventuell noch einen Tipp?

Wenn ich meine DSDT.aml gegen deine Tausche funktionieren diese beiden Tasten.

Gruß Michael

Beitrag von „Thogg Niatiz“ vom 3. Juni 2017, 11:05

Such mal in der DSDT von hier [Kurzanleitung: Sierra auf Dell Latitude E6330 \(E6230 \) mit Intel Core i7-3520M und HD4000](#) nach "_OSI ("Darwin")".

Code

1. If (_OSI ("Windows 2009"))
2. {
3. Store (0x07D9, OSYS)
4. }

hattest du eh schon zu

Code

1. If (LOr (_OSI ("Darwin"), _OSI ("Windows 2009")))
2. {
3. Store (0x07D9, OSYS)
4. }

gemacht, aber

Code

1. Name (WIN7, "Windows 2009")
2. ...
3. If (_OSI (WIN7))
4. {
5. Store (0x80, ACOS)
6. }

hattest du übersehen. Das muss natürlich auch gepatched werden:

Code

1. If (LOr (_OSI ("Darwin"), _OSI (WIN7)))
2. {
3. Store (0x80, ACOS)
4. }

Beitrag von „Doctor Plagiat“ vom 3. Juni 2017, 12:22

Sind diese _OSI Patches allgemeingültig oder nur für Laptops oder nur für Dell-Notebooks? Denn bei mir sind die so in keiner DSDT drinne.

Beitrag von „Thogg Niatiz“ vom 3. Juni 2017, 12:31

Die _OSI ("Darwin") Erweiterung eines Windows Eintrags ist recht allgemeingültig, da manche Features sonst Windows vorbehalten bleiben. Die Ausführung mit den WINx-Konstanten habe ich bisher nur bei Dell gesehen.

Beitrag von „Doctor Plagiat“ vom 3. Juni 2017, 12:46

Da hatte ich mich wahrscheinlich nicht richtig ausgedrückt. Die OSI Patches sind ja in den Laptops - Rehabman Repos vorhanden, aber in der Form wie du sie hier gepostet hast, kenne ich sie nicht.

Beitrag von „anonymous_writer“ vom 3. Juni 2017, 12:54

Hallo Thogg Niatiz ,

danke für deine Hilfe. Du hast recht, diese Einträge habe ich übersehen. Jetzt gehen die Tasten



Leider geht dann der Bildschirm nach Sleep erst mit Tastendruck an. Dann halt egal, vielleicht finde ich dazu noch eine Lösung 😞

Denn Übeltäter habe ich ausgemacht. Bei der Eintragung des folgenden Texts änder sich das Aufklappverhalten des Bildschirms.

```
0276      if (_OSI (MXP))
0277      {
0278          Store (Bx18, ACDS)
0279      }
0280
0281      if (_OSI (MLG))
0282      {
0283          Store (Bx28, ACDS)
0284      }
0285
0286      if (Or (_OSI ("Service"), _OSI (WIN7)))
0287      {
0288          Store (Bx48, ACDS)
0289      }
0290
0291      if (_OSI (WIN8))
0292      {
0293          Store (Bx48, ACDS)
0294          Store (One, ACSE)
0295      }
0296
0297      if (_OSI (LINK))
0298      {
0299          Store (Bx48, ACDS)
0300      }
0301      }
0302      elseif (STRE (_OS, WIN8))
0303      {
```

Danke und Gruß wl_michael

Beitrag von „Thogg Niatiz“ vom 3. Juni 2017, 13:02

[@Doctor Plagiat](#) die Patches dort sind halt sehr allgemein gehalten. Gelegentlich muss man sich die DSDT tatsächlich anschauen und sich nicht nur auf diese Standard Patches verlassen. Da sich die Buttons von [@Ketarr](#) nicht korrekt verhalten haben, habe ich die DSDT mal durchstöbert dabei gesehen, dass dort an drei Stellen _OSI abgefragt wird, wobei eine nicht relevant für die Windows 7 Emulation und eine nicht gepatched war.

[@wl_michael](#) du kannst mal versuchen, statt WIN7/Windows 2009 alles für WIN8/Windows 2012 umzubauen. Vielleicht ist dort das Verhalten anders. Die anderen Windows Versionen wären auch eine Möglichkeit zum Testen, aber mit geringerer Erfolgswahrscheinlichkeit. Wahrscheinlich kann man das Display auch an einer anderen Stelle einschalten lassen, aber das wird umständlicher...

Beitrag von „Doctor Plagiat“ vom 3. Juni 2017, 13:10

[Zitat von Thogg Niatiz](#)

abe ich die DSDT mal durchstöbert dabei gesehen, dass dort an drei Stellen _OSI abgefragt wird

Schön das du es siehst. Ich sehe es nicht, da ich davon zuwenig verstehe. Ich schaue in die DSDT wie ein Schwein ins Uhrwerk, da muss ich mich halt mit den allgemeinen Patches zufrieden geben bzw. die vielen Tipps hier im Forum ausprobieren.

Beitrag von „anonymous_writer“ vom 3. Juni 2017, 13:58

Hallo Thogg Niatiz,
WIN8/Windows 2012 macht leider keinen Unterschied. gleiches Verhalten.

Hallo Ketarr,
habe gerade einiges verändert. Wenn dann alles läuft lade ich denn EFI hier wider hoch.

Beitrag von „Thogg Niatiz“ vom 3. Juni 2017, 14:28

[@wl michael](#) lade mal alle original ACPI Files hoch, dann schau ich mal ob es da einen Hook für den Bildschirm gibt.

Beitrag von „anonymous_writer“ vom 3. Juni 2017, 16:28

Hallo [@Thogg Niatiz](#),

hier die Originaldateien.

Beitrag von „Thogg Niatiz“ vom 3. Juni 2017, 18:21

Hm schaut schlecht aus, ich konnte keine Methode ausfindig machen, mit der sich der Screen offensichtlich wieder einschalten lässt und manuell eine Funktion zweckentfremden, die das gleiche bewirkt ist vielleicht machbar, bedarf aber sicher wieder vieler Versuche. Ich glaub das lassen wir besser, wenn sich der Screen eh mit dem Powerbutton einschalten lässt.

Beitrag von „anonymous_writer“ vom 4. Juni 2017, 09:39

Hallo [@Thogg Niatiz](#)

ist nicht schlimm das man eine Taste drücken muss. Das muss aber nicht die Powertaste sein, sonder kann jede andere Taste sein. Ich war es halt so gewohnt ohne Tastendrücken. 😊

Hallo [@Ketarr](#)

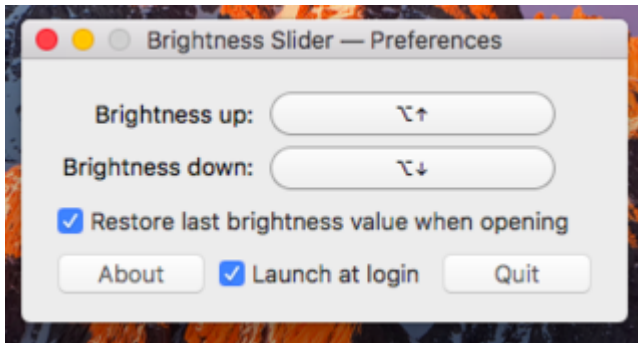
auf der Suche nach einem funktionierenden Brightness Control bin ich auf das hier gestossen. Danke am [@BlackOSX](#)

[Brightness Slider](#)

Vielleicht ist es auch für dich eine Alternative.

Wenn du hier die Shortcut Tasten wie im Bild hinterlegt funktioniert Brightness Control mit Alt

nach oben und Alt nach unten.



Gruß wl_michael

Beitrag von „anonymous_writer“ vom 4. Juni 2017, 15:02

die gehen nicht da FN+ArrowUp/ArrowDown für Shortcut ungeeignet ist.
Daher habe ich auch ALT+ArrowUp/ArrowDown verwendet wie im Bild.

Beitrag von „anonymous_writer“ vom 4. Juni 2017, 15:10

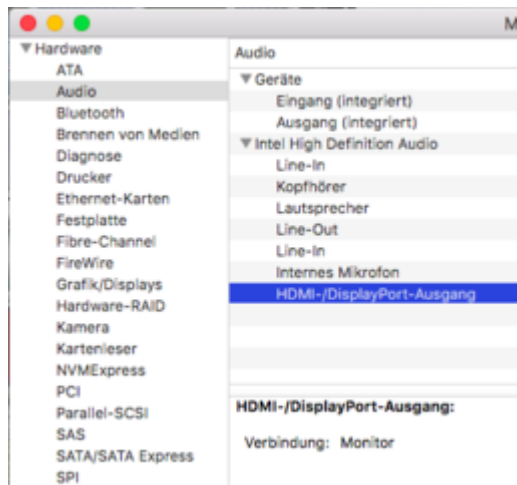
Es gibt einen verbesserten Stand. Jedoch habe ich die ACPI Events wieder raus genommen da mir das mit dem Aufklappen und Bildschirm dann an doch besser gefällt.
Für Brightness Control habe ich jetzt ja eine andere Lösung. Wobei mir das nie ohne dich aufgefallen wäre das dass nicht geht 😊 .

Ich muss das alles noch zusammen fassen dann aktualisiere ich die Anleitung.

Warum fragst du danach? Gibt es noch etwas was nicht geht?

Beitrag von „anonymous_writer“ vom 5. Juni 2017, 10:11

Ich kann HDMI Audio nicht testen da ich dazu keinen passendes HDMI Kabel habe. Es steht bei mir aber unter "Über diesen Mac > Systembericht" zur Verfügung.

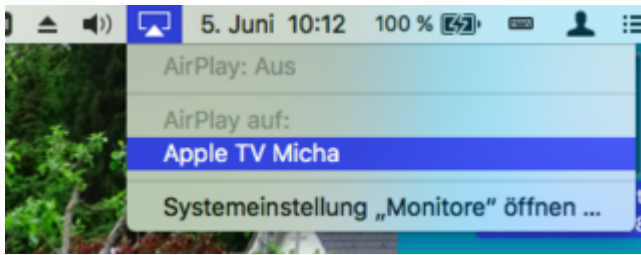


HDMI geht, das hatte ich schon mal getestet mit 2 Bildschirmen über meine Dockingstation in der Arbeit.

Welchen Kext verwendest du? Es gibt mehrere Möglichkeiten Audio zu aktivieren. Richtig funktionieren im vollem Umfang tut bei mir nur der AppleHDA_IDT.kext.

Du kannst auch mal den Patch im Anhang testen. Eventuell wird der noch benötigt.

Für Streaming zum Fernseher benutze ich einen Apple TV. Funktioniert hervorragend mit allen Apple Geräten die ich habe und auch mit dem Latitude.



Gruß wl_michael

Beitrag von „anonymous_writer“ vom 5. Juni 2017, 21:38

Hallo Ketarr,

Danke für die Rückmeldung. Ich habe den Patch in der config.plist am Anfang der Anleitung ergänzt.

Es gibt jetzt auch eine Update Historie mit allen von heute aktualisierten Änderungen..

Gruß und Danke wl_michael

Beitrag von „anonymous_writer“ vom 6. Juni 2017, 21:15

Teste mal ob es mit diesem kleinen Programm funktioniert:

<https://www.macupdate.com/app/mac/37991/nosleep>

PS:

kannst wenn du möchtest auch noch diese DSDT.aml testen. Ist noch ganz neu gepatcht vom

Original mit denn letzten Einstellungen.

Beitrag von „anonymous_writer“ vom 7. Juni 2017, 17:27

Die Helligkeitssteuerung mit FN+ArrowUp/ArrowDown habe ich rausgenommen da die eh nicht funktioniert bei mir. Verwende da die Alternative.

Oder funktionier Helligkeitssteuerung bei dir und wenn ja mit welchem Kext?

Volume Tasten verstehe ich nach wie vor nicht. Gehen bei mir bestens. Ab wann haben die denn bei dir das erste mal funktioniert?

Beitrag von „DerGiftzweig“ vom 8. Juni 2017, 19:47

Hey zusammen, hab die DW1520 nun auch in meinen Dell E6420. Hab sie auch an den anderen Port installiert.

Hab ihr noch an den Kexten was ändern müssen oder lief sie direkt?

System ist Sierra 10.12.5

Beitrag von „anonymous_writer“ vom 8. Juni 2017, 19:55

Du must noch die drei Whitelist Patches aus meiner Anleitung in Clover einbauen. Außerdem muss SMBIOS auf MacBook Air 5.2.

Letztes jedoch nur wenn es ein Latitude E6x30 ist

Wenn du nicht MacBook Air 5.2 verwendest musst eventuell noch das im Bild unter WIFI in

Clover eintragen.

Beitrag von „Heck MAC“ vom 9. Juni 2017, 07:37

Hallo,

ich bin ganz neu hier und interessiere mich brennend für das Thema Hackintosh und dem E6230. Hat jemand schon einmal die aller neueste Bios Version A18 vom 23.5.17 ausprobiert ob die auch Grafikfehler hat ?

Und kann mir auch jemand eine Wlan Karte inklusive Bluetooth für Mac OS empfehlen ?

Beitrag von „anonymous_writer“ vom 9. Juni 2017, 09:15

Hallo Heck MAC,



Willkommen im Forum

Der E6230 ist vom Innenleben Baugleich zu meinem E6330.
Daher kannst dich voll an meine Anleitung halten.

WLAN Karte mit Bluetooth Modul ist für diesen Laptop unnötig. Das interne Bluetooth Modul läuft wunderbar mit den entsprechenden 3 Kexten aus der Anleitung.

WLAN Karte würde ich dir die DELL DW1520 BCM943224HMS empfehlen. Mit dieser funktioniert auch Handoff.

Zu deiner Frage zum BIOS. Ich habe alle Versionen über A12 getestet. Alle haben das gleiche

Grafikproblem.

Gruß wl_michael

Beitrag von „DerGiftzwerg“ vom 9. Juni 2017, 15:34

Moin zusammen,

[@michael](#) ich habe mir mal deinen Ordner angesehen und deine Clover neben meiner gepackt, dann habe ich alle passenden Einträge übernommen.

Soweit geht auch nun Wifi ABER nun geht mein Bluetooth nicht mehr. Sehr komisch, hat dazu eine Idee?

Was mir auch aufgefallen ist, ich habe eine SSD drin aber der Ladebalken dauert ewig. Also ich kann fast Kaffee kochen, bis zum Passwort eingeben. Habt ihr das auch?

edit/ was mir noch aufgefallen ist und mega stört, mit dem Mauspad kann man nicht einen Klick ausführen. So wie man es von Windows kennt. Jedersmal muss ich die linke Maustaste klicken

Beitrag von „anonymous_writer“ vom 9. Juni 2017, 19:47

Hallo DerGiftzwerg,

zu Bluetooth:

was hast für ein SMBIOS eingestellt? Bluetooth funktioniert nicht mit jedem. Am besten funktioniert es mit MacBook Air 5.2.

Start bis Passwort Anmeldung dauert etwa 5-10 Sekunden.

Mousepad musst du unter Systemeinstellungen > Trackpad einstellen.

Beitrag von „DerGiftzweig“ vom 9. Juni 2017, 19:54

Ich habe auch MacBook Air 5.2 eingestellt. Vorher hatte ich MacBook Pro 8.2 und da lief es noch.

Wenn ich in Clover die Partition auswähle und dann bis zur Passwort Eingabe, dauert es ca. 3min (obwohl ich eine SSD drin habe).

Wenn ich unter Systemeinstellungen > Trackpad schaue, ist das Fenster leer, wird also das Trackpad nicht erkannt oder? Auch mein SD-Slot geht nicht