

Hilfe: Lenovo Ideapad 500-15ISK und Sierra 10.12.4

Beitrag von „BadBull“ vom 1. April 2017, 10:00

Hallo zusammen,

ich habe mir vor längerer Zeit diesen Laptop gekauft um darauf Mac OS X zum laufen zu bekommen.

Hinterher muss ich wohl sagen, hätte es wohl bessere Alternativen gegeben, zumindest was Guides/Anleitungen betrifft.

Folgende Hardware ist verbaut:

i5-6200U

8 GB DDR3L-1600

256 GB SSD

DVD+/-RW DL

HD520 & AMD Radeon R7 M360 mit 2048 MB GDDR3 VRAM

Realtek High Definition Audio (ALC236)

Realtek Gigabit Netzwerk RTL8168

Inzwischen ist Sierra 10.12.4 mit Clover EFI installiert.

[DVMT](#) ist nicht änderbar - da Bios gelockt.

Ein kleiner Zwischenstand was bereits funktioniert:

HD520 durch minstolensizepatch + no-glitch patch

Sound mit Kext2Patch & AppleHDA.kext

LAN mit RTL8111.kext

Trackpad mit VoodooPS2Controller.kext

Batteriestatus mit ACPIBatterymanager.kext

PowerManagement mit X86PlatformPluginInjector.kext und SMBIOS MBA13,1

WIFI out-of-the-box durch Hardwaretausch zu BCM943602BAED

iMessage & Facetime & Siri

Im Cloverordner verwende ich folgende kext:

SATA-100-series-unsupported.kext, FakeSMC.kext, VoodooPS2Controller.kext

Was nicht funktioniert:

- Bluetooth
- Helligkeit
- Batterie? Sobald die Prozentanzeige ca.40-60% anzeigt fällt die Anzeige auf 5% mit der Bitte das Netzteil anzuschliessen.
Laden der Batterie auf 100% dauert auch nur 40 Minuten....viel zu schnell denke ich.
- Kamera

Nächster Schritt sollte sein die DSDT zu patchen um die Batterie zum Laufen zu bekommen.
Liegt vllt aber auch an anderen fehlenden Treibern!? SMBUS kext lädt z.B. nicht.

Einen fertigen Patch für diesen Lenovo-Laptop gibt es nicht.

Kann mir jemand mit der DSDT helfen?

Evtl. gleich auch noch mit Dingen, die bei diesem Laptop gemacht gehören.

Danke,
Michael

Beitrag von „al6042“ vom 1. April 2017, 13:30

Moin...

der Zufall will es, dass ich mich eben mit genau dem gleichen Spielzeug auseinandersetze...
Der Ideapad 500-15ISK ist mir gestern Abend als 12 GB RAM-Modell einfach an den Hals gesprungen und rief "Kauf mich, Kaufmich!"...

Nun steht er hier und ich versuche gerade die Installation von 10.12.4.
Eine DSDT habe ich schon, aber die ist noch nicht komplett.

Würdest du mir bitte mal den Gefallen tun und deine EFI-Partition, möglichst ohne unnötigen Ordner wie Tools, Themes, ROM, OEM, misc & doc, als ZIP Datei-Anhang hier posten?

Beitrag von „BadBull“ vom 1. April 2017, 14:53

Super!

Das genau DU das gleiche Notebook hast, denn auf deine Hilfe habe ich auch spekuliert 😊
Klingt so, als wäre es doch das perfekte Hackbook 😊

Basis clover 4049

Beitrag von „al6042“ vom 1. April 2017, 15:02

Eben läuft schon mal die eigentliche Installation...
Bin mal gespannt, wie sich das Teil unter OSX verhält... 😊

Beitrag von „BadBull“ vom 1. April 2017, 15:08

Aber sobald du mich und meinen Fortschritt überholst, bitte ich dich deine Erkenntnisse mit mir zu teilen 😊

File findest du in meinem Beitrag weiter oben.

Beitrag von „al6042“ vom 1. April 2017, 17:47

Also,

dein EFI-Ordner war nur bedingt hilfreich.

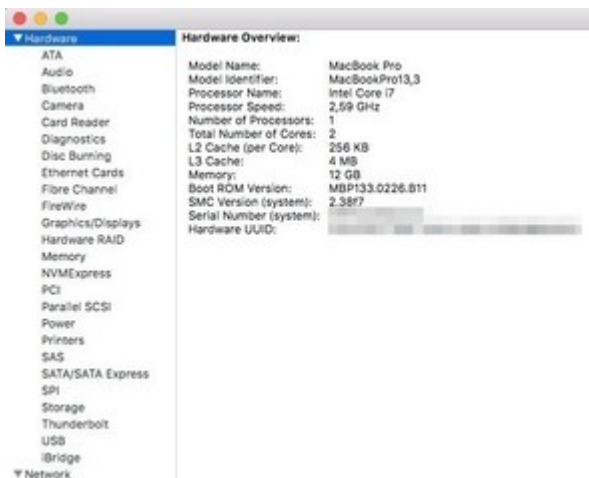
Kann es sein, dass du jede Menge Kexte auch unter /Library/Extensions und /System/Library/Extensions installiert hast?

Welchen RTL8111-Kext nutzt du denn?

Beitrag von „BadBull“ vom 1. April 2017, 19:38

Hier ist der Rest aus S/L/E

Beitrag von „al6042“ vom 2. April 2017, 01:02



Audio

- Devices:
 - Built-in Microphone
 - Built-in Line Input
 - Built-in Output
 - Intel High Definition Audio
 - Internal Microphone
 - Speaker
 - Line Input
 - Headphone
- Intel High Definition Audio:
 - Audio ID: 11
 - Internal Microphone:
 - Connection: Internal
 - Speaker:
 - Connection: Internal
 - Line Input:
 - Connection: Combination Input
 - Headphone:
 - Connection: Combination Output

Bluetooth

Apple Bluetooth Software Version: 5.0.4718
 Hardware, Features, and Settings:

- Name: Alex's MacBook Pro
- Address: e0-94-67-30-e4-61
- Bluetooth Low Energy Supported: Yes
- Handoff Supported: No
- Instant Hot Spot Supported: No
- Manufacturer: Intel
- Transport: USB
- Firmware Version: 6.0996 (6.4096)
- Bluetooth Power: On
- Discoverable: Off
- Connectable: No
- Auto Sleep Pairing: On
- Remote wake: On
- Vendor ID: 0x8087
- Product ID: 0x0A2A
- PCI Version: 4.0 (b4)
- PCI Revision: 0x500
- LMP Version: 4.0 (b4)
- LMP Subversion: 0x1000
- Device Type (Major): Computer
- Device Type (Complete): Mat. Portable
- Composite Class Of Device: 0x3B10C
- Device Class (Major): 0x01
- Device Class (Minor): 0x03
- Service Class: 0x100
- Auto Sleep Keyboard: On

Services:

- Bluetooth File Transfer:
 - Folder other devices can browse: --Public
 - When receiving items: Accept all without warning
 - Status: Disabled
- Bluetooth File Exchange:
 - Folder for accepted items: --Downloads
 - When other items are accepted: Save to location
 - When receiving items: Accept all without warning
 - Status: Disabled
- Bluetooth Internet Sharing:
 - Status: Disabled
- Incoming Serial Ports:
 - Bluetooth-incoming-Port:
 - BTCOMM Channel: 3
 - Requires Authentication: No

Realtek RTL8168H/8111H PCI Express Gigabit Ethernet:

- Name: ethernet
- Type: Ethernet Controller
- Bus: PCI
- Slot: Ethernet
- Vendor ID: 0x10ec
- Device ID: 0x8168
- Subsystem Vendor ID: 0x17aa
- Subsystem ID: 0x3833
- Revision ID: 0x0015
- Link Width: x1
- BSD name: en0

Intel HD Graphics 520:

- Chipset Model: Intel HD Graphics 520
- Type: GPU
- Bus: Built-in
- VRAM (Dynamic, Max): 1536 MB
- Vendor: Intel (0x8086)
- Device ID: 0x1916
- Revision ID: 0x0007
- Metal: Supported
- Displays:
 - Resolution: 1920 x 1080
 - Pixel Depth: 32-Bit Color (ARGB8888)
 - Main Display: Yes
 - Mirror: Off
 - Online: Yes
 - Rotation: Supported
 - Automatically Adjust Brightness: Yes
 - Connection Type: DisplayPort

Memory Slot

Memory Slots

- BANK 0/DIMM0
- BANK 1/DIMM0

Memory Slots:

- ECC: Disabled
- Upgradable Memory: Yes

BANK 0/DIMM0:

- Size: 8 GB
- Type: DDR3
- Speed: 1600 MHz
- Status: OK
- Manufacturer: Hynix Semiconductor
- Part Number: HMT41G568FR8A-P8N0
- Serial Number: 010B090E090B0803

BANK 1/DIMM0:

- Size: 4 GB
- Type: DDR3
- Speed: 1600 MHz
- Status: OK
- Manufacturer: Hynix Semiconductor
- Part Number: HMT451568FR8A-P8N0
- Serial Number: 000E0302050E080F

USB Device Tree

- USB 3.0 Bus:
 - Intel(R) RealSense(TM) 3D Camera (Front F200):
 - USB 3.0 Device
 - Bluetooth HCI
 - USB 2.0-CRW
- USB 3.0 Bus:
 - Intel(R) RealSense(TM) 3D Camera (Front F200):
 - Host Controller Driver: AppleUSBXHCPTLP
 - PCI Device ID: 0x922F
 - PCI Revision ID: 0x0021
 - PCI Vendor ID: 0x8086
 - Intel(R) RealSense(TM) 3D Camera (Front F200):
 - Product ID: 0x0a66
 - Vendor ID: 0x8086 (Intel Corporation)
 - Version: 2780
 - Serial Number: 04155269506
 - Speed: Up to 5 Gb/sec
 - Manufacturer: Intel(R) RealSense(TM) 3D Camera (Front F200)
 - Location ID: 0x1400000 / 3
 - Current Available (mA): 900
 - Current Required (mA): 440
 - Extra Operating Current (mA): 0
 - USB 3.0 Device:
 - Product ID: 0x2773
 - Vendor ID: 0x067b (Prolific Technology, Inc.)
 - Version: 1.00
 - Serial Number: ACM220U3000000001
 - Speed: Up to 5 Gb/sec
 - Manufacturer: Generic
 - Location ID: 0x1400000 / 4
 - Current Available (mA): 900
 - Current Required (mA): 0

Meine DSDT-Versuche haben bisher aber nicht funktioniert.

Beitrag von „BadBull“ vom 2. April 2017, 07:56

So weit war ich nach einem Tag nicht 😊
Nicht aufgeben!

Beitrag von „Dr.Stein“ vom 2. April 2017, 08:32

Der Thread landet mal in meiner Abo-Box. Das ist ein schönes Gerät.
Hierbei handelt es sich um diesen hier oder ?
https://www.cyberport.de/lenov...ows-10-1C31-2YA_1695.html

Beitrag von „EintopfLakai“ vom 2. April 2017, 08:45

nice was ihr mit dem Teil so anstellt 😊 da verfluche ich den Tag andem ich nicht auf den i-
Prozessor bei meinem geachtet hab xD 🙄

Beitrag von „BadBull“ vom 2. April 2017, 09:06

Herr Doktor, das ist genau mein Gerät. Ich musste vor einem Monat noch 100 Euro mehr abdrücken.
Al hat wohl eine Variante mit I7 und 12GB RAM.
VG

Beitrag von „Harper Lewis“ vom 2. April 2017, 11:12

Schönes Teil, das schaue ich mir mal genauer an.

Beitrag von „sunraid“ vom 2. April 2017, 11:37

Wie sieht es denn mit dem auf- bzw. umrüsten des Läüppis aus?

Akku nicht austauschbar? Kommt man gut an die HDD/SSD ran. Lassen sich BT und WLAN austauschen? Wenn ja, was passt dann als kompatibler Ersatz rein?

Beitrag von „BadBull“ vom 2. April 2017, 11:53

Akku ist tauschbar allerdings mit mehr Aufwand, da integriert.

BT/WLAN siehe mein Eröffnungspost - funktioniert obwohl nicht auf der Whitelist gelistet.

SSD/HDD habe ich nicht darauf geachtet.

hier die Schrauberanleitung:

https://download.lenovo.com/co..._500-15isk_hmm_201509.pdf

Beitrag von „al6042“ vom 2. April 2017, 12:10

Vielen Dank schon mal für das PDF...

Eine Ersatz Broadcom-Karte ist bereits bestellt und wenn mit allen Settings durch bin, werde ich die 1 TB SSD vom T530 dort einsetzen.

Das T530 wird dann an Interessenten veräußert. 😊

Beitrag von „BadBull“ vom 2. April 2017, 12:14

Wann veröffentlichst du einen alpha/beta-Stand zum ausprobieren?

das interesse in der Gemeinde wird größer. Wird vllt das Forums-Hackbook 😊

Beitrag von „sunraid“ vom 2. April 2017, 12:18

[Zitat von BadBull](#)

BT/WLAN siehe mein Eröffnungspost - funktioniert obwohl nicht auf der Whitelist gelistet.

Hatte ich gelesen, bezieht sich das auf Airdrop, Airplay etc.?
Dafür muß ja die Kombi WiFi und BT kompatibel sein!

[@al6042](#) Was für eine Karte hast du denn da bestellt?

Danke für die Schraubenanleitung, ist ja soweit alles beschrieben 😊

Beitrag von „al6042“ vom 2. April 2017, 12:24

Die hier: <http://www.ebay.de/itm/262694661932>

Die Änderung bezieht sich grundsätzlich auf WLAN Nutzung, da das verbaute Kombi-Gerät von Intel nur BT unter OSX bereitstellen kann.

[@BadBull](#)

Mach dich locker, ich werde hier nicht im Akkord bezahlt...

...wobei, wenn ich mich recht erinnere, werde ich überhaupt nicht bezahlt... 😊

Beitrag von „Dr.Stein“ vom 3. April 2017, 19:40

Na los da... rann an den Speck. Hier wird nicht geschlafen. 😊



Beitrag von „Yassine81“ vom 3. April 2017, 21:15

Hier lese ich auch mal mit 😊 mein Kollege sucht eine Alternative zu seinem mba! 😊

Beitrag von „jboeren“ vom 3. April 2017, 22:28

Ich lese auch mit!



Beitrag von „al6042“ vom 3. April 2017, 22:46

So mal als Zwischeninfo:

Ich bin von dem Gerät sehr angetan, freue mich aber auch, wenn theoretisch morgen die Broadcom WLAN/BT-Kombi kommt... 😊

Bisher habe ich das Teil komplett ohne DSDT zum Laufen gebracht, da mit den ersten Varianten verschiedene Fehler aufgetreten sind. (z.B. hat die Festplatte nicht mehr erkannt oder Tastatur und Trackpad konnten nicht mehr genutzt werden, obwohl jeweils die passenden Kexte in der EFI bereitstanden und auch geladen wurden)

Der Nächste Schritt wird aber dann der Austausch der 2 TB Festplatte zur 1 TB SSD werden. Zusätzlich wird das optische Laufwerk durch ein Festplatten-Caddy mit einer weiteren SSD getauscht...

Das spart dann auch Strom...

Wenn man nur die SSDs gewohnt ist, kommt einem eine drehende Platte so unglaublich lahm vor...

das tut schon fast weh... 😊

Beitrag von „Dr.Stein“ vom 3. April 2017, 22:49

[@al6042](#)

Die Erfahrung mit der Festplatte werde ich bei meinem HP aus der Signatur auch machen müssen.

Für erste Test's reicht das aber... denke ich... 😊

Beitrag von „derHackfan“ vom 4. April 2017, 15:49

[@al6042](#) Was wird dann eigentlich aus deinem T530?

Beitrag von „Dr.Stein“ vom 4. April 2017, 15:59

@derHackfan

Das wird er dann an einen Interessenten weitergeben.
Hat er irgendwo mal hier erwähnt gehabt... 😊

Beitrag von „al6042“ vom 4. April 2017, 17:28

So isses...

Wenn es denn mal soweit ist, werde ich das Teil wahrscheinlich im Marktplatz anbieten. 😊

Beitrag von „Harper Lewis“ vom 4. April 2017, 19:11

Was sagen denn die Besitzer dieses Notebooks zum Display? In [diesem Test](#) kommt es ja nicht so gut weg.

Beitrag von „al6042“ vom 4. April 2017, 21:25

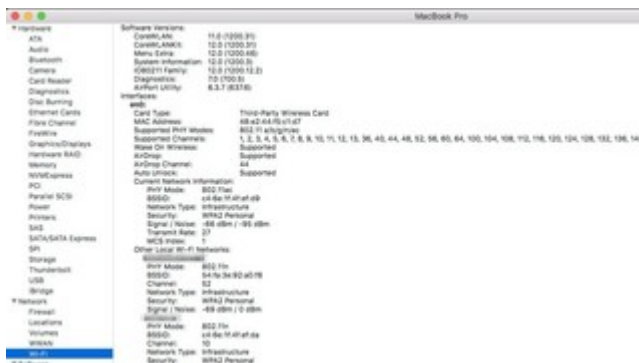
yoh...

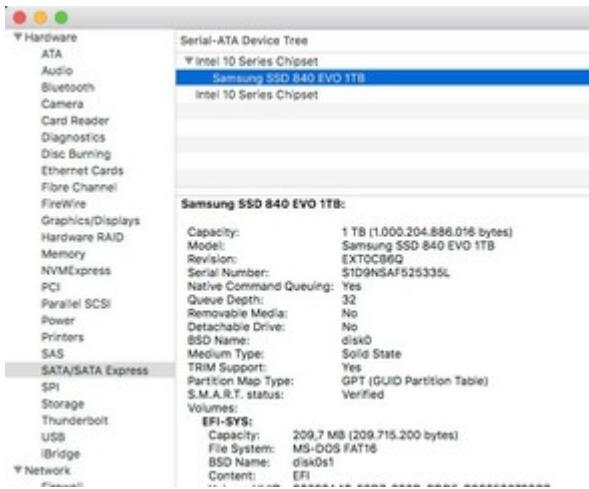
Das Display könnte etwas besser sein.

Ist etwas einschränkt bezüglich des Blickwinkels, aber ich finde es bisher nicht schlecht.

Jetzt wo auch die Broadcom WLAN/BT-Kombi u
noch mehr Spaß... 😊

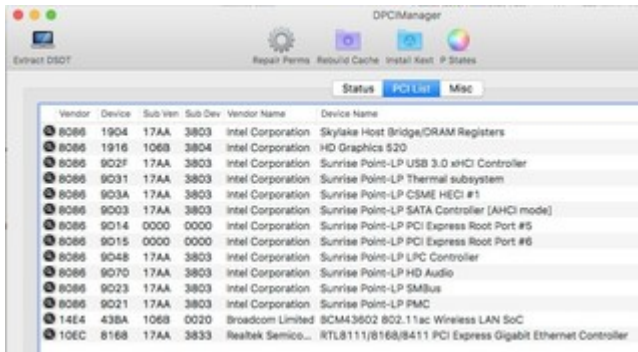
t das Teil sogar





Die SSD des alten T530 mit den Clover-Daten der Test-Installation gefüllt und los ging es... 😊

Somit habe ich den Stand des T530 (MBP10,1) auf dem Ideapad 500 (MBP13,3)... Cool... 😊



Für WLAN habe ich nur den "BCM4360 Country DE" KextsToPatch-Eintrag setzen müssen. Alles andere ging wie von selbst...



Beitrag von „sunraid“ vom 4. April 2017, 21:37

Cool

Welches lenovo hast du denn jetzt genau?

Beitrag von „al6042“ vom 4. April 2017, 21:52

Ups... fast vergessen...

Signatur ist angepasst... 😊

Beitrag von „derHackfan“ vom 4. April 2017, 22:00

Schaut richtig gut aus die Skylake Möhre, da können sich die nächsten macOS Versionen warm anziehen. 😊

Beitrag von „al6042“ vom 4. April 2017, 22:04

So isses... 😊

Jetzt werden wir mal den T530 für den Marktplatz vorbereiten... 😊

Beitrag von „Dr.Stein“ vom 4. April 2017, 22:07

Cooler Sache und spannendes Gerät.

Ich finde das Silber steht dem Teil.

Da wird wohl bald eine Anleitung folgen. 😊

Beitrag von „al6042“ vom 4. April 2017, 22:13

Die Anleitung wird nicht groß ausfallen, da ich einen entsprechenden EFI-Ordner mit den wichtigen Kexten und Einstellungen bereitstellen werde.

Der kann in leicht abgewandelter Form direkt für die Installation genutzt werden und beinhaltet

noch nicht mal eine DSDT... 😊

Beitrag von „derHackfan“ vom 4. April 2017, 22:16

Quizfrage des Tages: Geht Power Nap? 😄

Beitrag von „al6042“ vom 4. April 2017, 22:20

Jup...

Take a look:

[Kein Sleep & Power Nap](#)

Beitrag von „Bombeiros“ vom 4. April 2017, 23:39

[@al6042](#) Hast Du das Bios neu geflasht (Whitelist)? Gerade bei Lenovo...

Beitrag von „Dr.Stein“ vom 4. April 2017, 23:43

Nein. Hat er nicht. Oben steht das die Karte trotzdem läuft.

Beitrag von „al6042“ vom 4. April 2017, 23:47

Stimmt...

Ich habe das BIOS nur mit dem Original aktualisiert.

Samsung SSD und Broadcom WLAN/BT schnurren einwandfrei... 😊

Beitrag von „BadBull“ vom 5. April 2017, 18:14

Erstmal danke an al6042, dass er innerhalb so kurzer Zeit einen so gut funktionierenden Stand erarbeitet hat.

Ich bin mit dem Display zufrieden, allerdings hatte ich davor ein Acer Travelmate 5735z. Da ist dann jedes Notebookdisplay besser 😊

Mein Akkuproblem aus dem Eröffnungspost ist leider immer noch vorhanden. Bei 45% fällt er plötzlich auf 5%.

Nun habe ich ein wenig recherchiert und gelesen, dass Lenovo einen Battery Mode hat, der über eine Windows Applikation de-/aktiviert werden kann, die Ladekapazität auf 60% beschränkt um die Lebensdauer zu verlängern.

Ich vermute dieser ist bei mir aktiviert. Mac zeigt 100% an. Bei 45% merkt er, dass er eigentlich schon so gut wie leer ist --> 5%

Ich werde nun wieder zu Windows wechseln, um einen Hardwaredefekt ausschließen zu können.

Beitrag von „al6042“ vom 5. April 2017, 23:20

Das Spiel geht aber noch weiter... 😊

Ich habe es geschafft ein lauffähige DSDT und für die CPU passende SSDT zu erstellen.



Damit konnte ich auch eine Reihe von DSDT-Fixes und AddProperties-Einträgen aus der config.plist entfernen.

Selbst Sleep funktioniert... 😊

Was jetzt noch dringend fehlt, ist der HDMI Bild & Ton Ausgang...

Der

Code

1. 0bda:0129 Realtek Semiconductor Corp. RTS5129 Card Reader

kommt irgendwann im Nachgang dran... 😊

Die Intel RealSense Camera wird unter OSX nicht mehr machen, als mal das LED aufleuchten zu lassen... 😊

Beitrag von „BadBull“ vom 8. April 2017, 18:59

Update:

Batterieproblem bleibt auch unter Windows bestehen. Auf 100% geladen bekomme ich den Akku auch nicht mehr. Dann werde ich wohl am Montag den Lenovo Support bemühen müssen.

Ich habe mit deinen Files Shutdown = Reboot. Bin aber der Meinung, dass es bis gestern noch

funktioniert hat (habe eigtl. nichts geändert)!?

Reicht es die Spezifika deines I7 gegen die meines I5 auszutauschen in der SSDT? Also Takt usw. oder sind auch die Hieroglyphen darunter anzupassen?

Beitrag von „al6042“ vom 8. April 2017, 19:04

Ich würde die SSDT nicht manuell ändern, sondern per Script eine komplett neue Datei erstellen.

Wegen des Reboots beim Shutdown, nutze den "FixShutdown" DSDT-Fix in der Config.plist. Der der Maciasl-Patch in der DSDT scheint unter Skylake nicht mehr zu greifen.

Das mit der Batterie ist doof.

Ich schaue im Hintergrund aber noch nach einer Möglichkeit die AMD-Karte per DSDT komplett zu deaktivieren, so dass sie auch die Batterie nicht unnötig belastet.

Beitrag von „the_viking90“ vom 8. April 2017, 19:20

Freu mich schon auf den Thread von dir. Ab wann ist das T530 denn erhältlich?

Beitrag von „al6042“ vom 8. April 2017, 19:22

Seit 2 Stunden... 😊

<https://www.hackintosh-forum.de/thread/237-Lenovo-T530-Laptop/>

Beitrag von „BadBull“ vom 8. April 2017, 20:05

Shutdown funktioniert wieder.

Sowohl mit Haken als auch ohne. Es wollte nur einmal verstellt werden. Ich weiß nicht was da los war. Jetzt ist er auf jeden Fall drin, wie in deiner Vorbild-config 😊

SSDT habe ich mir erstellt. Minimumtakt sind 1,3 Ghz. Erscheint mir ein wenig hoch?

Den SkylakeLPC Patch hast du nicht in deiner DSDT ausgeführt oder? Zumindest lädt der AppleLPC.kext nicht.

Beitrag von „al6042“ vom 8. April 2017, 20:19

Stimmt...

Vielen Dank für den Hinweis... werde ich gleich ändern... 😊

EDIT:

Damit tut's... 😊

Beitrag von „al6042“ vom 9. April 2017, 16:42

Und nebenbei noch eine Info zum Batterie-Test.

Gestern Abend habe ich das Teil ohne Strom und offenem Deckel laufen lassen.

Mit Display-Sleep nach 5 Minuten und "standbydelay" von 3 Stunden (10800) hat die Batterie in ca. 90 Minuten die 80 % erreicht.

Über Nacht habe ich mal den Sleep per geschlossenem Deckel organisiert.

In ca. 9 Stunden ist die Batterie damit auf 66 % herunter gegangen.

Beitrag von „Dr.Stein“ vom 9. April 2017, 17:19

Und wie lang hält der Akku bei Dauernutzung ? [@al6042](#) ? 😊
hört sich auf jeden Fall schon mal sehr gut an

Beitrag von „al6042“ vom 9. April 2017, 17:21

Kann ich dir nicht sagen, aber ich werde da mal was antesten... 😊

Beitrag von „Dr.Stein“ vom 9. April 2017, 17:22

[@al6042](#)

Spätestens auf der HackCon wird sich das bestimmt zeigen. 😊

Beitrag von „sunraid“ vom 9. April 2017, 17:26

Da könnte ich ja echt schwach werden! Ist der Leistungsunterschied beim Lenovo Ideapad 500-15ISK i7 bzw i5 signifikant zu bemerken?
Oder andersherum, reicht der i5 um unterwegs in Lightroom die geschossenen Bilder zu sichten, grob zu sortieren und evtl. ein klein wenig zu bearbeiten. Ansonsten Standardaufgaben Mail, Surfen und etwas Textverarbeitung.

Beitrag von „Dr.Stein“ vom 9. April 2017, 17:29

[@sunraid](#)

Mehr Leistung geht doch immer. Der i5 dürfte aber dafür reichen.
Wenn du das Geld hast, nimm den i7. 😊

Beitrag von „sunraid“ vom 9. April 2017, 17:46

Mhmm, klar geht mehr Leistung immer! Nur merke ich den Unterschied bei den von mir genannten Anwendungsbereichen?

Habe gerade mal geschaut der i7 liegt bei Notebookbilliger.de bei 608 Euronen mit folgender Ausstattung:

Spoiler anzeigen

Da das WLAN Modul sowieso gewechselt werden muß, würde ich die 2 TB Platte gegen eine 480 GB SSD tauschen und die 2 TB zur Datensicherung verwenden!

Beitrag von „al6042“ vom 9. April 2017, 17:52

Das ist genau mein Teil nur habe ich beim Mädchen-Markt mehr Geld dagelassen... 😊

Die WLAN-Karte kann ohne weiteres durch eine entsprechende Karte ersetzt werden:

<http://www.ebay.de/itm/2626946...ksid=p2060353.m2749.l2649>

Das Gerät hat kein Whitelist BIOS, sodass man nichts rebranden muss.

Dazu dann noch ein HDD-Caddy, das am Montag oder Dienstag aufschlagen sollte:

<https://www.amazon.de/gp/product/B01MTZLZXC>

Beitrag von „al6042“ vom 9. April 2017, 19:27

So...

Ein Test mit Abspielen eines FullHD Films im Vollbild ging ziemlich genau 2 Stunden, bis sich die Möhre verabschiedet hat.

Beitrag von „EintopfLakai“ vom 9. April 2017, 19:30

je mehr ich dieses Projekt verfolge, ärgert es mich umso mehr das ich mit meinem weiterhin keinen Schritt weiter bin dank jeglichen Restriktionen und halt nen Pentium statt einen der i-Serie... xD

Aber back2topic:

Nice erfolge, die ihr mit eurem Gerät habt. Erstaunlich wie gut das soweit zu funktionieren scheint 👍

Beitrag von „al6042“ vom 9. April 2017, 19:51

Wie gesagt fehlt mir nur noch der HDMI-Ausgang inkl. Audio zum abschließenden Erfolg. Ansonsten finde ich das Gerät schon überzeugend für ein Consumer Produkt.

Beitrag von „EintopfLakai“ vom 9. April 2017, 19:53

Denke mal nicht das dies ein Problem für euch darstellt 😊

Was ich grad übersah, das Gerät hat echt keine Whitelis. 🤔 wo ist da die Logik, eines zu sperren, das andere nicht? verstehe ich irgendwie nicht so ganz, ~~da es ja aus der nahezu selben Modellreihe zu stammen scheint nur halt etwas kleiner vom Bildschirm her~~

Beitrag von „sunraid“ vom 9. April 2017, 19:59

[Zitat von al6042](#)

HDMI-Ausgang inkl. Audio zum abschließenden Erfolg.

Das wäre natürlich das i-Tüpfelchen... 😊

Aber verstehe ich das richtig? WLAN Karte tauschen, die SSD aus meinem T420 einbauen, deinen Clover Ordner in die EFI-Partition kopieren und die Kiste sollte mit den Daten und Programmen die auf der SSD installiert sind sofort einsatzbereit losrennen!?!

Beitrag von „al6042“ vom 9. April 2017, 20:05

[@EintopfLakai](#)

Frage mich nicht, was in deren Köpfen vorgeht... 😊

[@sunraid](#)

So ungefähr habe ich es gemacht.

Auf der 2 TB HDD die installation gecheckt, damit ich die Clover-EFI inkl. DSDT so sauber wie möglich bekomme.

Dann den Clover-Ordner der 2TB auf die 1TB SSD, die zu dem Zeitpunkt noch im T530 steckte.

Danach die Platten getauscht und dabei auch das WLAN/BT-Modul gewechselt und neu gestartet... 😊

Der Fun-Part:

In der EFI war kein einziger Kext für WLAN per BCM4360 hinterlegt.

Der "alte" CLOVER Ordner der EFI des T530 beinhaltete nur die KextstToPatch-Einträge für die AR9280.

Trotzdem lächelte mich direkt das verbundene WLAN-Logo an... 😊

Beitrag von „BadBull“ vom 9. April 2017, 22:07

...und ich könnte mir sogar vorstellen, das eines Tages die Kamera auch noch funktionieren wird.

Intel hat den SDK veröffentlicht und mancher beschäftigt sich auch damit:

<https://github.com/IntelRealSense/librealsense>

Beitrag von „andreas_55“ vom 9. April 2017, 23:01

Eine Frage an al:

Wenn man bei einem Laptop die Original-DSDT extrahiert und dann prinzipiell nach den FAQ-ACPI "[GRUNDLEGENDE SCHRITTE ZUM ERSTELLEN EINER GEPATCHTEN DSDT - DESKTOPS](#)" vorgeht, kommt dann was Sinnvolles raus?

Oder führt der Weg in die Irre, also besser nur noch das patchen, was Laptop-spezifisch fehlt?

Beitrag von „al6042“ vom 9. April 2017, 23:19

Diese Frage ist etwas tricky...

In den Patches für Maciasl sind keine kompletten Elemente für Laptops vorhanden, sowie es für Mainboards zum Teil der Fall ist.

Gerade bei Skylake-Laptops muss man auf eine eventuell vorhandene Erfahrung mit DSDTs zurückgreifen, da man z.B. direkt den in Clover bekannten "rename HDAS to HDEF" per "Suchen/Ersetzen" durchführen kann.

Gleiches gilt für "Rename HECI to IMEI" oder auch "rename GFX0 to IGPU".

Sollte es kein Skylake Board sein, kann man die Patches aus "Intel6 - Pjalm" bis "Intel9 -

Pjalm", je nach Angaben aus dem DPCI-Manager richten, aber auch nicht alle Patches nutzen.

Einer der wichtigsten Patches ist der "LPC"-Eintrag, der ja unter "Laptops - Rehabman" auch für Haswells und Skylakes verfügbar ist.

Ebenso packe ich zusätzliche Infos, z.B. für Audio oder LAN auch in Abhängigkeit zu den Informationen aus dem IORegistryExplorer heraus.

Einige dieser Komponenten werden bei Laptops nämlich nicht einfach unter die bekannte Devices (HDEF, GLAN, ...) gepackt, sondern gehören zu "Device (PXSX)" Einträgen der Devices der internen PCI-Anschlüsse, z.B. "Device (RPxx)", "Device (EXPx)" oder was sonst noch möglich ist.

Ich muss irgendwann mal schauen, ob ich das auch in einen Wiki-Beitrag zusammenfassen kann...

Beitrag von „iPhoneTruth“ vom 10. April 2017, 21:37

[@al6042](#)

Mich interessiert mal Deine BCM943602BAED. Läuft die ohne Probleme, auch nach Sleep? Mit welche Treibern läuft die?

Du kennst ja mein Problem, daß die BCM94352Z Wifi & BT Combokarte nach dem Sleep nicht mehr funktioniert.

Beitrag von „BadBull“ vom 10. April 2017, 22:08

Meine Erfahrung:

manchmal funktioniert sie nach sleep, manchmal nicht..

Beitrag von „al6042“ vom 10. April 2017, 23:14

Interessanter Punkt... ist mir bisher noch nicht aufgefallen, da das WLAN-Symbol eine Verbindung anzeigt und eine IP-Adresse vom DHCP des Routers gezogen wird.
Trotzdem kann ich den Router nach dem Sleep nicht anpingen....
Ich checke das mal...

Beitrag von „sunraid“ vom 11. April 2017, 20:23

Das Notebook ist angekommen! Leider bricht der Versuch einer Installation mit einer KP ab...



Habe in dem EFI Ordner auf meinem Bootstick den Clover Ordner aus diesem Thread ausgetauscht.

Beitrag von „the_viking90“ vom 11. April 2017, 20:28

Für mich sieht es danach aus als würde er bei der Grafik was zu meckern haben.

Beitrag von „al6042“ vom 11. April 2017, 20:31

[@sunraid](#)

Für die Installation musst du mit dem "Inject Intel" und der "ig-platform-id" "0x12345678" starten...

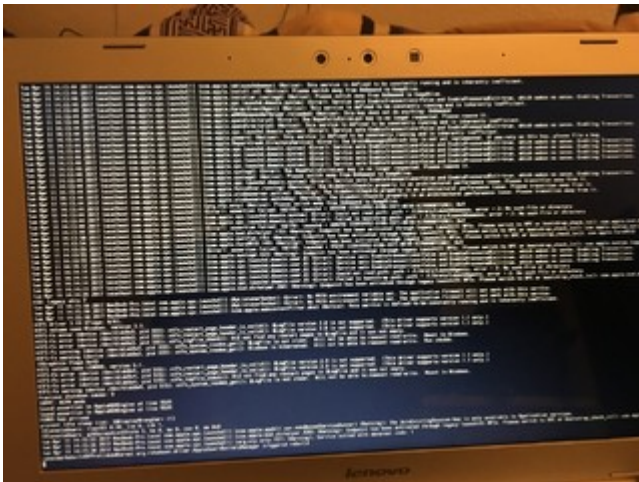
Entweder direkt in der config.plist oder per ändern der Options im Clover Bootmenü.

Beitrag von „sunraid“ vom 11. April 2017, 21:25

[Zitat von al6042](#)

Für die Installation musst du mit dem "Inject Intel" und der "ig-platform-id" "0x12345678" starten

Damit ging dann weiter, aber jetzt steht es schon seit geraumer Zeit an dieser Stelle



Vielleicht ein Fall für Samstag in Essen!!!
Was sollte ich denn da dann alles mitbringen?

Beitrag von „derHackfan“ vom 11. April 2017, 21:37

[Zitat von sunraid](#)

Was sollte ich denn da dann alles mitbringen?

Eigentlich nicht viel, ausser guter Laune, Weizenbier Durst und dem üblichen Gedöns was man so für ein Hackintosh Setup braucht. 😊

Beitrag von „al6042“ vom 11. April 2017, 21:53

[@sunraid](#)

Welche CPU hast du denn drinnen?

Beitrag von „sunraid“ vom 11. April 2017, 22:01

CPU ist diese hier: i7 6500U 2,5GHz

DU schreibst in einem deiner ersten Posts etwas von einem [BIOS Update](#)...! Ist das evtl. notwendig?

Beitrag von „al6042“ vom 11. April 2017, 22:03

Das wäre u.U. hilfreich, da die DSDT aus dem neueren BIOS erstellt wurde.

Beitrag von „sunraid“ vom 11. April 2017, 22:10

[Zitat von al6042](#)

aus dem neueren BIOS erstellt wurde.

Das habe ich auf der Lenovo Seite gefunden:
Latest Version BIOS fixed all merged issues from previous.
Version CFCN24WW(V1.06)

Wenn das die aktuellste ist, dann brauche ich das Bios nicht zu uppen, da schon installiert

Beitrag von „al6042“ vom 11. April 2017, 22:13

Dann versuche es nochmal mit den aktuelleren CLOVER-Daten...

Beitrag von „BadBull“ vom 11. April 2017, 22:26

Cool, ich liebe Updates.
Was hat sich denn alles verändert?
Funktioniert HDMI nun? Sehe verdächtige Einträge in der config.

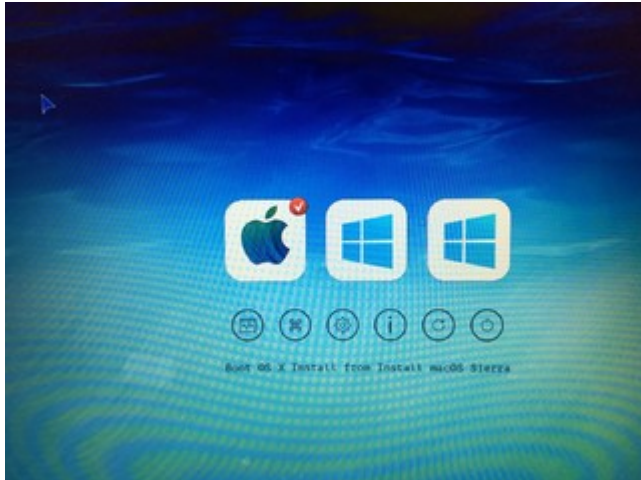
Beitrag von „Dr.Stein“ vom 11. April 2017, 22:28

Probiere es doch einfach mal aus 😊

Beitrag von „al6042“ vom 11. April 2017, 22:32

Beitrag von „sunraid“ vom 11. April 2017, 23:02

Habe vom Installstick gebootet und bekomme dann diese Auswahl



trage die id ein und starte dann durch...

Beitrag von „al6042“ vom 11. April 2017, 23:06

Dann passt entweder was mit deinem Install-Stick nicht oder es liegt am bereits verfügbaren Netzwerk, dass dir diese Zusatz-Optionen anbietet.

Der Install ist ja im ersten Foto, zwar verschwommen, aber erkennbar... 😊

Beitrag von „sunraid“ vom 11. April 2017, 23:14

Den Installstick habe ich frisch erstellt per Terminal, dann mit Clover bootfähig gemacht und den Clover Ordner gegen deinen getauscht, dann gebootet...

Netzwerk ist definitiv nicht vorhanden, da weder per Kabel noch per WLAN eine Verbindung

besteht.

Beitrag von „al6042“ vom 11. April 2017, 23:17

Erstelle den Stick doch bitte mal mit folgendem Tool:

[USB Disk Maker Script](#)

Danach wieder Clover drauf und den EFI-Ordner austauschen.

Beitrag von „sunraid“ vom 11. April 2017, 23:24

Habe ich mir gezogen, werde aber erst morgen weitermachen.

Vielen Dank für die tolle Unterstützung 😊

Beitrag von „al6042“ vom 11. April 2017, 23:26

Anytime...

Ansonsten dann am Samstag Live, in Farbe und bunt... 😊

Beitrag von „sunraid“ vom 12. April 2017, 14:50

SSD und BCM943602BAED 802.11AC 1300Mbps Wireless DW-1830 BT4.1 NGFF Combo Card sind nun eingebaut.

Habe mir den Installerstick nun mit dem o. g. Tool erstellt, mit Clover bootbar gemacht und den Cloverordner übertragen.

Die Installation lief soweit durch und Sierra befindet sich nun auf meiner SSD und ist auch von

der SSD startbar, aber nur, wenn ich die DSDT und SSDT nicht verwende.

Verstehe ich nicht, ist doch die gleiche Hardware, oder?

- WLAN funktioniert

- BT funktioniert nicht

- Grafikbeschleunigung auch nicht

- Audio will auch nicht

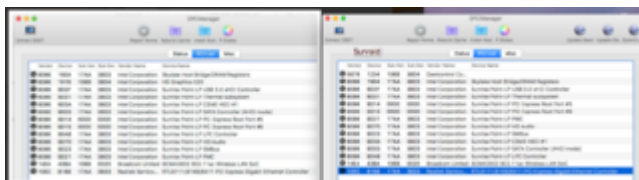
Irgendwie stehe ich gerade voll auf dem Schlauch...

Beitrag von „the_viking90“ vom 12. April 2017, 15:40

Manchmal steckt der Fehler im Detail. Sicher das der selbe Audio Chip auf dem MB verlötet ist?
Selbe CPU?

Beitrag von „sunraid“ vom 12. April 2017, 15:58

Sieht doch mehr als ähnlich aus, oder!



Leider blicke ich bei DSDT und SSDT gar nicht durch... 😡

Beitrag von „BadBull“ vom 12. April 2017, 18:04

Also meine List entspricht dem linken Bild, nicht deinem, denn was macht denn das Dawicontrol da?

Folgende [BIOS Einstellungen](#) solltest du verwenden:

CONFIGURATION

wireless lan - Enabled
graphic device - UMA Graphic
power beep - Disabled
intel virtual technology - Enabled
bios back flash - Disabled
hotkey mode - Disabled

SECURITY:

intel platform trust technology - Enabled
Clear Intel PTT Key - Disabled
Secure Boot - Disabled

BOOT:

boot mode - UEFI
fast boot - Disabled
usb boot - Enabled
pxe boot to lan - Enabled

Beitrag von „the_viking90“ vom 12. April 2017, 18:16

Also mir fällt dein aller erster Eintrag auf sowie das die HD520 nicht hinterlegt ist [@sunraid](#).

Vielleicht liegt es ja genau daran?

Mich würde an deiner Stelle mir die SSDT + Rohdaten der DSDT selbst erstellen für den Anfang. Ich blicke da selber nicht durch, da müsste ich selber Vorlesungen beim al buchen damit ich den Hauch einer Ahnung bekomme.

Beitrag von „sunraid“ vom 12. April 2017, 18:21

[Zitat von BadBull](#)

denn was macht denn das Dawicontrol da?

Da sagt mir der DPCI Manager Display Controller, VGA compatible

Keine Ahnung! Vielleicht durch die Fake ID?

Dann werde ich wohl doch am Samstag einen Termin bei [@al6042](#) in Essen buchen.

Beitrag von „BadBull“ vom 12. April 2017, 18:25

Du hast ja die FakeID für die Graka in der config eingeben müssen, damit die Installation durchläuft oder?

Hast du wieder auf Al seinen Stand zurückgeändert?

Beitrag von „the_viking90“ vom 12. April 2017, 18:29

Für was benutzt du die Fake ID?

Genau das meinte ich mit Detail. Kann ja sein das die Geräte sich bis auf einzelne Bauteile gleichen.

Hast du die gleiche CPU wie al?

Würde zumindest die Grafik erklären. BT & WIFI...weiss nicht ganz. Welche Karte ist tatsächlich verbaut? Wie gesagt, ich persönlich würde ganz nackt anfangen ohne DSDT usw. und dann alles im nachgang machen.

Beitrag von „sunraid“ vom 12. April 2017, 18:36

[Zitat von BadBull](#)

Hast du wieder auf AI seinen Stand zurückgeändert?

Ja, aber damit startet der Rechner nicht gibt eine KP! Erst wenn ich, die DSDT und SSDT entferne und mit der Fake id starte, komme ich auf den Desktop.

[@the_viking90](#) CPU ist die gleiche... BT/WLAN sollten auch die gleichen sein, hatte ja die bestellt, die [@al6042](#) hier in Thread angegeben hat

Beitrag von „BadBull“ vom 12. April 2017, 18:45

Check doch mal die [BIOS Einstellungen](#) wie oben beschrieben.

Und du verwendest Sierra 10.12.4?

Bei mir funktioniert alles mit dem Ordner von AI gestern Abend.

Beitrag von „sunraid“ vom 12. April 2017, 19:33

[@BadBull](#) Bis auf den Hot Key Eintrag waren die Einträge im Bios identisch...!

Ja, ich habe die 10.12.4 installiert und den Ordner von gestern Abend habe ich auch genommen.

Gerade nochmal die EFI leergeputzt und den Ordner reimkopiert und wieder bleibt der Rechner mit einer KP hängen...



Aufgrund eines Tipps von [@BadBull](#) habe ich mal die SSDT weggelassen und siehe da...

Grafik und Sound sind da 😊





Leider fehlt noch das BT- Edit: Das funktioniert jetzt auch!

