

Erledigt

windows 10 auf GPT

Beitrag von „OldMan“ vom 16. Mai 2017, 11:40

Hallo Kollegen, auch wenn jetzt einige denken ich bin irre aber ich habe ein Problem mit der windows 10 installation auf die GPT disk von MacOS. Geht nicht, der windows installer sagt kann nicht auf diese Festplatte installieren. Ich brauche beide System (work). Hat jemand erfahrung damit was da schief liegt. An der Platte kann es nicht liegen , war vorher win10 drauf. Ich habe dann mit dem osx disktool die disk platt gemacht neu partitioniert, sierra installiert (läuft). Und jetzt meckert der windows installer. Please !

Beitrag von „keiner99“ vom 16. Mai 2017, 11:47

Hi, hatte das Problem auch schon mal. am besten mit GParted die Platte nur platt machen aber nicht formatieren, überlass das formatieren der Windows Installation. Dann sollte es funktionieren 😊 Oder willst du OSX und Windows auf einer Platte parallel betreiben?

Beitrag von „OldMan“ vom 16. Mai 2017, 11:53

Entwarnung, geht musste die Partion als ExFat formatieren!

Beitrag von „Nio82“ vom 16. Mai 2017, 16:16

[@OldMan](#)

Das Problem kennt, denke ich, jeder der beide Systeme auf einer Platte hat, ich zB auch. Das Probleme ist hier, wie kanns anders sein, Windoc 😊 Das mag es nicht wenn es auf dem Datenträger Partitionsformate findet die es selber nicht unterstützt & behauptet dann es würde

an etwas anderes liegen, Thema GPT. Passiert dir aber genauso wenn du die Win-Partitionstabelle benutzt.

Am einfachsten bekommst du beide OS wie folgt auf eine Platte. Zuerst mit Festplattendienstprogramm GPT anlegen & die komplette Platte in HFS+ formatieren & OSX installieren. Dann im laufenden OSX die System Partition auf die gewünschte Größe verkleinern. Dann die Windows DVD/USB Stick booten & damit die Partition für Windows anlegen & natürlich installieren.

Wenn das nicht funktioniert muss man Windoof versuch aus zu tricksen. Wie du es gemacht hast, mit dem Festplattendienstprogramm beide Partitionen erst in Fat32/ExFat formatiere. Dann mit WinDVD eine Partition in NTFS, Windows & danach macOS drauf installieren.

Beitrag von „jmbm“ vom 30. September 2017, 18:25

Hi. habe eine frage zum thema:

moechte auf eine meine osx sierra platte windows 10 installieren.
aus mac die osx platte verkleinern, neue partition fat32 formatieren, dann mit windows boot stick win10 installieren....

die frage ist: soll ich windows auf gbt format installieren?

und danach wuerde ich gerne ein frueheres windows backup image draufziehen... sollte alles gehen oder?

Beitrag von „cobanramo“ vom 30. September 2017, 18:41

Windows braucht für eine installation NTFS partition, auf Fat32 kann man keine Windows

Installieren.

Wenn du dein früheres Windows nicht auf UEFI basis installiert hast wird das nicht starten.

Wenn du sauberen Install mit UEFI Windows & MacOS auf den gleichen Disk haben willst empfehle ich zuerst Windows zu installieren, danach mit einem LiveCD EFI partition vergrössern auf 200MB und am schluss MacOS installieren.

Hier ein Beispiel.



Beitrag von „mhaeuser“ vom 30. September 2017, 20:00

[Zitat von jmbm](#)

aus mac die osx platte verkleinern, neue partition fat32 formatieren, dann mit windows boot stick win10 installieren....

Wenn macOS eine FAT32-Partition formatiert, erstellt es einen Hybrid MBR... diesen zieht Windows der GPT vor. Lass den Speicher einfach frei.

Beitrag von „jmbm“ vom 30. September 2017, 20:18

@alle: danke fuer die schnelle rueckmeldung!!

[cobanramo](#):

eigentlich will ich das auch am liebsten so machen. habe mir bloss sagen lassen, osx zuerst. u.a. wegen der efi partition.

mein plan war, windows auf dem osx drive zu installieren, ein windows backup einzulesen, und danach alles mit clonezilla auf meine 1tb ssd zu clonen.

aber du meinst, so rum geht es auch, wenn nicht besser?
gibt es dazu eine anleitung?

[@Download-Fritz](#)

... habe gerade auch gemerkt, dass meine mac mbr und nicht gpt formatiert ist... ich wollte das jetzt mit gdisk loesen und dan win10 installieren...
(klar, fat32 nur, damit spaeter windows ganz einfach formatieren kann)

hat jemand erfahrungen mit gdisk und hackintoshs/clover?

sollte ja eigentlich nichts passieren, oder?

Beitrag von „cobanramo“ vom 30. September 2017, 20:30

Nimm den hier, [Paragon](#) funzt super auf MacOS, ist 10 tage Gratis.

Vorsicht hier, wenn Du APFS hast den neuen AppleFileSystem vom High Sierra darfst du an dieser partition nichts mit Paragon ändern.

Der kennt ihn noch nicht und wird auch falsch angezeigt.

Beide varianten gehen, ich persönlich ziehe bei neuinstallationen Windows als erster vor, erstellt alles nötige automatisch und richtet sich ein. Einzige manko EFI wird 100MB erstellt, MacOS braucht 200MB.

Ich lös das so, starte Paragon vergrößere EFI auf 200MB damit hat sichs.

[Hier hab ich mal so erklärt wie vorzugehen ist.](#)

Gruss Coban

Beitrag von „jmbm“ vom 30. September 2017, 20:52

sehr cool. ich versuche es jetzt nach deiner anleitung direkt auf meine windows ssd.

die habe ich schon von mbr auf gpt umgestellt...

a) also mit ubuntu live oder der gleichen die efi vergrößern? mehr als 200MB ist zu sicherheit geht garnicht, und was bedeutet das fuer win10?

b) in deiner anleitung ist von win8 die rede.. 10... 8 egal, oder?

und c) hast du eine idee, wie man anstatt einer mac installation einfach die mac partitionen rüber klonen kann? bei clonezilla gibt es, so weit ich weiss, die nur die option die komplette festplatte zu klonen.

vielen dank dir!

Beitrag von „mitchde“ vom 30. September 2017, 21:02

Ganz blöde Frage:

Ich habe mehrere HDs + SSDs und möchte eine HD nun komplett für Windows 10 (UEFI Install) nutzen.

Botloader Clover (UEFI) ist auf der SSD.

Kann ich dann wie immer booten und in Clover die Win HD zum Start auswählen oder muss ich erst mit F12 die Startplatte auf die WIN HD stellen?

Beitrag von „cobanramo“ vom 30. September 2017, 21:14

[@jmbm](#)

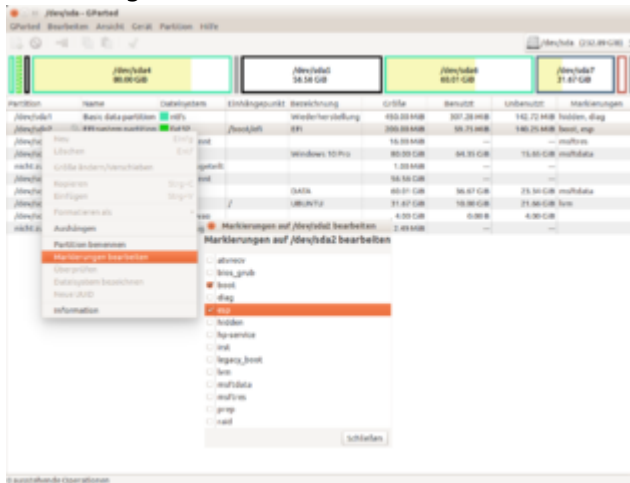
Beim installieren checkt das windows ab, wenn nicht auf original größe verweigert er Installation.

Nach der Installation juckt's dem nicht mehr. Es spielt keine rolle 8.1 oder 10.

200MB ist genug. du musst einfach gucken nach der veränderung das es auch mit ESP / Boot flag versehen ist

Stichwort Partitonstyp !

EDIT: Folge dem roten faden 😄



Paragon kann HFS+ Partitionen kopieren verschieben ändern, Windows & Mac version. Hier nochmal's wenn du es auf APFS hast ist nicht's zu machen mit diesen tools, die machen das ganze Partition kaputt. Vorsicht.

[@mitchde](#)

Das ist ziemlich einfach zu lösen, du hängst alle Platten ab, hängst deine neue platte an.

Installierst Windows im UEFI modus auf diese platte fix fertig.

Danach wieder deine alten Platten anhängen, gucken das deine EFI mit Clover am SATA0 ist.

Im Bios Boot Reihenfolge verändern so das Clover erster startet.

Im Clover Bootmanager gucken das es so aussieht.



Beitrag von „jmbm“ vom 30. September 2017, 21:21

[@cobanramo](#)

habe nur sierra, nicht high sierra... also sollte es klappen.

Zitat

mit ESP / Boot flag versehen

das checke ich nicht...

Beitrag von „Doctor Plagiat“ vom 30. September 2017, 21:24

[Zitat von jmbm](#)

moechte auf eine meine osx sierra platte windows 10 installieren.

Das Thema gab es hier schon so oft.

Installiere als erstes macOS, schaufele im FPDP Platz frei und **wichtig** lasse den freien Platz einfach unangetastet.

Starte die Windows-Installation und installiere in den freien unpartitionierten Platz.

Das habe ich schon mehrmals auf meinem Ultrabook gemacht, weil da kein Platz für eine weitere SSD ist.

Beitrag von „jmbm“ vom 30. September 2017, 21:32

[Zitat von Doctor Plagiat](#)

nstalliere als erstes macOS,

also wollte es jetzt anders rum machen, da ich mir da ein ganzen 1tb klonvorgang spare. und weil ich die osx platte von mbr zu gpt konvertieren muesste, mit ungewissen folgen, oder sollte

das mit gdisk zu machen sein?

vg,
joseph

Beitrag von „cobanramo“ vom 30. September 2017, 21:42

[@Doctor Plagiat](#)

bei allem respekt Doc, versuche mal im UEFI modus auf einem bestehendem Partition mit EFI (200MB)

die Windows 10 Installation einfach zu starten, du wirst mit einer Fehlermeldung belohnt 😊
Ich rede jetzt nicht vom Klonen oder Partition kopieren. 😊

Wenn du den leeren platz wählst versucht es Recovery & Efi & Windows reserved zu erstellen.

Beitrag von „Doctor Plagiat“ vom 30. September 2017, 21:44

Sorry, ich habe dir eine Vorgehensweise angeboten die ich schon mehrmals ausgeführt habe. Ob du das jetzt so umsetzen möchtest oder lieber eine andere Variante testest, ist deine Entscheidung.

Beitrag von „mhaeuser“ vom 30. September 2017, 21:58

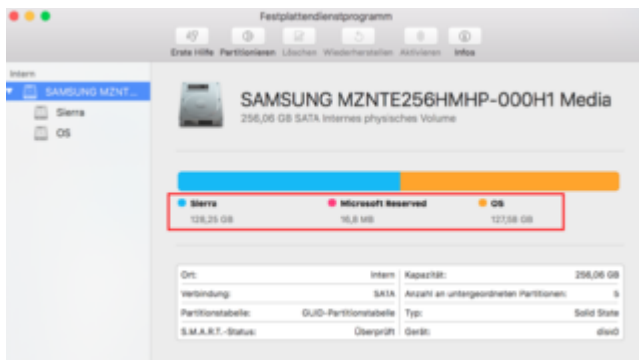
[Zitat von cobanramo](#)

Wenn du den leeren platz wählst versucht es Recovery & Efi & Windows reserved zu erstellen.

Noch 'ne ESP? Nö, definitiv nicht. Wenn man keine Recovery will, dann erstellt man die Partition via CMD und startet dann die Installation neu.

Beitrag von „Doctor Plagiat“ vom 30. September 2017, 22:03

[@cobanramo](#) Ich kann meine Vorgehensweise hier nur nochmal mit einem Bild untermalen.



EDIT: OS ist Windows-Partition, zu erkennen an der vorgelagerten Microsoft Reserved.

Beitrag von „cobanramo“ vom 30. September 2017, 22:07

Eben, der kann das nicht, meldet nicht möglich, abgesehen vom ESP müsste man auch alles manuell erstellen. Welcher weg ist einfacher? Windows Umgebung Komplet über CMD Neuerstellen oder einfach EFI vergrößern und MacOS einfach dazu zuinstallieren? 😊
Meine Meinung aber, kann jeder natürlich je nach können selber entscheiden 😊

Beitrag von „jmbm“ vom 30. September 2017, 23:00

[@cobanramo](#): bin jetzt in gparted. die abfolge der partitionen ist latte oder?

Beitrag von „cobanramo“ vom 30. September 2017, 23:01

wie meinst du das mit abfolge?

Beitrag von „jmbm“ vom 30. September 2017, 23:04

Hab zu erst die win ntfs, dann unallocated, dann die noch 100mb win efi dann recovery.. Die efi muss nicht die erste Patio nicht sein, oder?

Beitrag von „cobanramo“ vom 30. September 2017, 23:11

nein das ist nicht wichtig, wichtig sind die Flags, wenn du aber die Partitionen anders ordnest als ursprünglich könnte sein das deine Windows nicht startet, daher lass es ursprünglich wie es war.

Ansonsten müsstest du BCD reparieren.

siehe Bild den ich am Anfang beispiel gezeigt habe.

Beitrag von „mhaeuser“ vom 30. September 2017, 23:18

Die ESP sollte die erste Partition und 200MB groß sein, weil das Festplattendienstprogramm sonst zickt, zumindest bei manchen macOS-Versionen.

Beitrag von „jmbm“ vom 30. September 2017, 23:19

Das hat soweit gut geklappt, danke schon mal.

Neues Problem: der unallocated space wird nicht voll der diskutility im OSx installer erkannt. Kann ich das im terminal lesen, oder solle ich zurueck in gparted und da eine fat draus machen, sodass disk utility das erkennt?

Beitrag von „cobanramo“ vom 30. September 2017, 23:25

~~der ist unwichtig den kannst du löschen, an entsprechendem platz wieder eine unformatierte Partition erstellen, und auch hier wieder den FLAG auf "Microsoft Reserved" stellen.~~
hab dich da falsch verstanden, dachte du redest von dem kleinen Reserved Partition, sorry

Das was Fritz Download sagt mit EFI Position kann sein, ich bin kein experte von MacOS, hab aber mit 10.10, 10.11, 10.12, 10.13 kein Problem damit an zweiter Position.
200MB muss aber sein !!!

Beitrag von „jmbm“ vom 30. September 2017, 23:30

Also aus dem terminal kann ich den unallocated space nicht fuer die mac Installation verwenden ich gehe noch mal zurueck in gparted und mach was fat-draus... Ist da irgendwas gesperrt?
Windows ist als gpt/uefi installiert.

Beitrag von „cobanramo“ vom 30. September 2017, 23:34

Verstehe ich dich richtig? du willst jetzt MacOS installieren?
Einfach einen Partition erstellen diesen Partition Mit Fat32 Formatieren im Gparted.
Im MacOS Installer FestplattenDiensprogram starten, diesen Partition mit HFS+ löschen.
Programm beenden und Installation weitermachen.

Ansonsten stell mal zwischendurch ein bild von der Gparted hier hin, damit wir ein Bild haben wo du stehst.

Beitrag von „jmbm“ vom 1. Oktober 2017, 00:08

Hat geklappt.. Denke der Rest wird auch laufen, hab den Prozess jetzt schon ein paar mal durch... Wenn sich Windows und clover die Efi teilen dann happy days! Ich sag schon mal danke [@cobanramo](#), du geile sau!

Beitrag von „cobanramo“ vom 1. Oktober 2017, 00:20



Freut mich das es geklappt hat 😄

Beitrag von „jmbm“ vom 1. Oktober 2017, 00:33

So max installiert.. Jetzt clover auf die win efi... Kriege die aber nicht gemountst... Terminal?

Beitrag von „cobanramo“ vom 1. Oktober 2017, 00:37

im Windows kriegst du den seit Win10 nicht mehr gemounted. hast du kein USB stick mit Clover?

Einfach mit dem starten, ins MacOS starten dort den aktuellen Clover auf die Efi installieren.

Beitrag von „jmbm“ vom 1. Oktober 2017, 00:55

Hab sie im terminal mounten koennen.. Aber clover will darauf nicht installieren. Oder wähle ich da die OSX Partition aus, und er installiert auf die bestehende efi automatisch?

EDIT: habe die clover files statt installation, einfach rueber kopiert!...its a party!... dann via migration tool, meine alte mac platte uebertragen ... its a party!

[@cobanramo](#) fucking dankeschoen fuers bei der hand nehmen!

Hier nochmal fuer alle:

HOW TO INSTALL OSX Sierra on existing WINDOWS HD = Dual boot (e.g. Thinkpad T530)

1. alte win10 inst. mit mbr2gpt von mbr zu gpt umwandeln

- wie dieser windowsheinz hier:

<https://www.youtube.com/watch?v=hfjep4hmg9o>

2. Bootable Clover USB mit Sierra erstellen

- siehe sehr gutes Wiki hier im forum

3. Bootable Gparted USB erstellen

um damit

3.1 die bestehende WINpartition zu verkleinern = platz machen fuer die OSX partition. save, reboot, check windows install

3.2 die EFI auf 200MB vergroessern, save, reboot, check windows install und

3.3 unallocated space als fat32 partition formatieren

4. Booten vom Clover stick, mit Disk Utility die Fat32 zu GPT/ Extended Journaled formatieren, darauf Sierra installieren.

- siehe wiki

5. Postinstall: im terminal die jetzt 200MB [EFI-partition mounten](#), [Clover installieren](#) / rüber kopieren.

Kexts anpassen... - fuer Thinkpad T530 siehe folgende threads:

[Lenovo Thinkpad T530 i7 3610QM Installation Sierra 10.12.6](#)

[Lenovo Thinkpad T530 - i7-3630QM - nVidia - HD+ und FullHD](#)

Geile Leute hier!

Beitrag von „cobanramo“ vom 1. Oktober 2017, 11:46

Code

1. Aber Clover will darauf nicht installieren

Als standard Installations Ort wählt Clover immer den gestarteten MacOS Partition, kopiert die Files eben in dessen EFI/ESP.

Das Wort "Installieren" suggeriert eben komplexes vorgehen einrichten, Kommt wahrscheinlich davon das man im Windows & Linux Welt das auch so komplex macht.

Auf einen EFI etwas Installieren heisst eben etwas drauf kopieren, wenn du schon weisst wo was hingehört, so einfach.

Schluss endlich ist ein EFI nichts anderes als eine gewöhnliche Fat32 Partition sowie andere Partitionen auch, den unterschied machen die gesetzten "Flags".

Freut mich das es auch bei dir geklappt hat, viel spass mit der Möhre 🍷

Gruss Coban

Beitrag von „jmbm“ vom 1. Oktober 2017, 13:40

now i see... in mac und linux stecke bislang ich nicht drin...

jetzt fehlt nur noch der displayport / Vga. bzw. NVIDIA NVS 5400M zum laufen zu bekommen...