

Erledigt

Nach dem Hochfahren wird USB mit einer deutlichen Verzögerung erkannt.

Beitrag von „enjoylinus“ vom 3. Juli 2017, 11:41

Hallo,

mir ist aufgefallen, dass USB nach dem Hochfahren meines Hackintosh erst mit einiger Verzögerung erkannt/aktiviert wird.

Ich kann also nicht sofort das Passwort über die USB Tastatur eingeben, sondern muss erst einige Zeit warten.

Ich würde mich freuen, wenn jemand eine Erklärung dafür hat.

Vielen Dank im Voraus und beste Grüße 😊

Beitrag von „derHackfan“ vom 3. Juli 2017, 11:49

Passiert das auch wenn du Passwort/Login mal temporär abstellst, also einen direkten Boot auf den Schreibtisch machst?

Edit: Den USBAllInject.kext hast du in Verwendung?

Beitrag von „enjoylinus“ vom 3. Juli 2017, 12:44

Hallo,

vielen Dank für die Antwort.

Wenn ich das Login Passwort abstelle, geht es etwas zügiger, aber es gibt auch noch eine merkliche Verzögerung.

Den USBAllInject.kext habe ich nicht in Verwendung, da ich den IOUSBHOSTFAMILY.kext entsprechend verändert habe.

Beitrag von „derHackfan“ vom 3. Juli 2017, 13:07

Und was hast du alles an USB Port belegt, welche Peripherie Geräte kommen zum Einsatz, ist da WLAN und Bluetooth/Logitech Unify dabei?

Beitrag von „enjoylinus“ vom 3. Juli 2017, 13:14

Eine Fenvi FV-T919 Wifi-/Bluetoothkarte habe ich installiert.

Beitrag von „derHackfan“ vom 3. Juli 2017, 13:19

Bluetooth wird ja über USB eingebunden (Über diesen Mac/Systembericht/USB) aber ob das jetzt der Grund für die Verzögerung ist?

Du müsstest die Karte mal ausbauen und ohne booten, ansonsten hast du vielleicht Apps im Autostart, oder der Inject von USB braucht einfach länger, normal sollte das ab Login schon gehen.

Beitrag von „kuckkuck“ vom 3. Juli 2017, 14:38

Frage ist ob du eine Bluetooth Tastatur und Maus benutzt, oder alles verspätet ist...

Beitrag von „Nio82“ vom 3. Juli 2017, 15:19

Etwas ähnliches habe ich auch, wenn ich beim Login Screen angekommen bin dauert es 3 bis 5 Sek bis ich die Maus bewegen kann. Bei mir hat es mit meiner System SSD Samsung 750 Evo zu tun. Den wenn ich in meine Testsysteme auf meiner Crucial M4 boote tritt dies nicht auf. Das hatte ich damals schon auf meinem Notebook für das ich ursprünglich die Samsung SSD gekauft hatte, hab da aber gedacht es läge am Notebook selber weil das nicht so viel Leistung hatte wie mein Desktop Hacki.

Beitrag von „enjoylinus“ vom 3. Juli 2017, 15:42

[Zitat von kuckkuck](#)

Frage ist ob du eine Bluetooth Tastatur und Maus benutzt, oder alles verspätet ist...

Ja, ich benutze eine Bluetooth Tastatur und Maus, aber eine testweise angeschlossene Usb Tastatur und Maus reagiert auch verzögert - es handelt sich um ein paar Sekunden.

[Zitat von Nio82](#)

Etwas ähnliches habe ich auch, wenn ich beim Login Screen angekommen bin dauert es 3 bis 5 Sek bis ich die Maus bewegen kann. Bei mir hat es mit meiner System SSD Samsung 750 Evo zu tun. Den wenn ich in meine Testsysteme auf meiner Crucial M4 boote tritt dies nicht auf. Das hatte ich damals schon auf meinem Notebook für das ich ursprünglich die Samsung SSD gekauft hatte, hab da aber gedacht es läge am Notebook selber weil das nicht so viel Leistung hatte wie mein Desktop Hacki.

Tatsache, ich kann bestätigen, dass das Problem bei gleicher Konfiguration auf einer anderen herkömmlichen Festplatte nicht auftritt!

Beitrag von „kuckkuck“ vom 3. Juli 2017, 15:45

Wie sehen denn eure Settings unter Devices-USB aus?

Beitrag von „enjoylinus“ vom 3. Juli 2017, 16:07

[Zitat von kuckkuck](#)

Wie sehen denn eure Settings unter Devices-USB aus?

Was genau meinst du?

Beitrag von „kuckkuck“ vom 3. Juli 2017, 16:15

Clover --> Devices --> USB

Beitrag von „enjoylinus“ vom 3. Juli 2017, 16:21

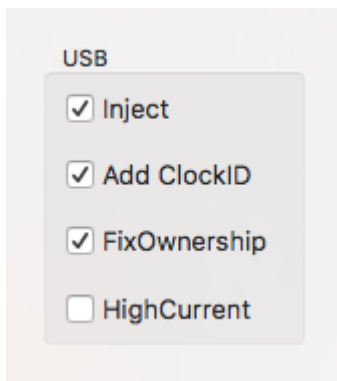
[Zitat von kuckkuck](#)

Clover --> Devices --> USB

Ich benutze Ozmosis 😊

Beitrag von „Nio82“ vom 3. Juli 2017, 16:49

[@kuckkuck](#)



So siehts bei mir aus sonst habe ich keine weiteren USB Einstellungen oder Patches in Clover.

Als Kexte nutze ich FakePCIID.kext & FakePCIID_XHCIMux.kext.

Und das ist meine [DSDT.aml](#)

Beitrag von „kuckkuck“ vom 3. Juli 2017, 16:58

Also sehr häufig kann das mit alten oder schlechten Kexts zutun haben, auf die gewartet wird. Ein Reinstall ist häufig Fehlerbeheber. Interessant wäre in diesem Zuge wie sich das ganze

Verhält wenn ihr im Safe Modus bootet, oder in die Recovery. Basiert eines eurer Systeme auf einem ehemaligen Time Machine Backup?

Beitrag von „Nio82“ vom 3. Juli 2017, 17:13

System, Clover, Kexte alles bei mir aktuell, da achte ich immer drauf. 😊 Das OS hab ich erst vor kürzerem neu installiert, ist also nicht aus BackUp. SafeMode hab ich noch nicht getestet & beim Booten in die Recovery hab ich bis jetzt nicht drauf geachtet. Wie gesagt, es tritt nur in Verbindung mit der Samsung SSD auf. Erst im Notebook & seit ich sie im Dektop Hacki drin habe auch hier.

Wenn ich mit dem Clover auf der Samsung SSD in das MacOS auf meiner Crucial M4 boote tritt es nicht auf. Es muss irgendetwas mit der SSD zu tun haben.

Beitrag von „kuckkuck“ vom 3. Juli 2017, 17:16

Oder mit den Daten auf der SSD. Es geht hier nicht nur um zusätzliche Kexts, sondern auch Apple eigene. Das Problem kann zB auftreten wenn ein Hacky aus der Time Machine neu installiert wird und manche alten Kexts weiter benutzt werden... Welche USB Kext benutzt du denn Nio und wie hast du sie konfiguriert? 😊

Beitrag von „Nio82“ vom 3. Juli 2017, 17:31

Wie Oben erwähnt, FakePCIID.kext & FakePCIID_XHCIMux.kext.

Hier meine [Nio82-config.plist](#) (mein SMBIOS hab ich entfernt 😊)

Und nochmal meine [Nio82-DSDT.aml](#)

Beitrag von „kuckkuck“ vom 3. Juli 2017, 17:44

Ich kann mir das leider gerade nicht anschauen, wichtiger wären 2 Dinge, einmal ein Screenshot aus USB mit einem Gerät ausgewählt, das viel Strom zieht, ein IOReg Dump und am besten noch die USB bezüglichen Meldungen im System Log direkt nach der Anmeldung...



Beitrag von „Nio82“ vom 3. Juli 2017, 18:34

[@kuckkuck](#)

OK, du meinst einen Screenshot von Systeminformation/USB? IOReg Dump, welche App soll ich am besten nehmen? System Log, die aus "System Partition"/var/Logs? Also Rechner neu starten dann die system.log öffnen & mit der Suchfunktion USB raus filtern & Screenshot machen?

Beitrag von „kuckkuck“ vom 3. Juli 2017, 18:37

1. Ja
2. IORegistryExplorer, save as (und dann bitte nicht als txt Datei)
3. In genanntem Log nach dem Punkt der Anmeldung suchen und die Logs dazu anschauen,

außerdem die Einträge an dem Punkt wo USB dann funktioniert. Oder mit einem grep Befehl im Terminal 😊

Beitrag von „Nio82“ vom 3. Juli 2017, 19:01

Hier erstmal Punkt 1



Und Punkt 2 [Nio's iMac.ioreg.zip](#)

Punkt 3 musst du mir nochmal etwas genauer erklären. 😊

Beitrag von „kuckkuck“ vom 3. Juli 2017, 20:05


Installier mal folgende SSDT und sag ob sich was am Problem oder generell ändert...

Beitrag von „Nio82“ vom 3. Juli 2017, 21:05


[@kuckkuck](#)

Habs gerade mal getestet. Hab die SSDT in den Clover/ACPI/Patched Ordner gelegt & neu gestartet. Der Boot kam mir etwas schneller vor & die Maus hat bei Login Screen auch ein wenig schneller reagiert, statt nach 5 jetzt nach ca 2, 3 sek.


Beitrag von „kuckkuck“ vom 3. Juli 2017, 22:56

Ich bräuchte nochmal ein IOReg und ein Bild, so wie oben, bitte 

Beitrag von „Nio82“ vom 3. Juli 2017, 23:01

Bekommst du dann morgen von mir, ich schreib noch was in einem andern Thread fertig & gehe da nach off. 

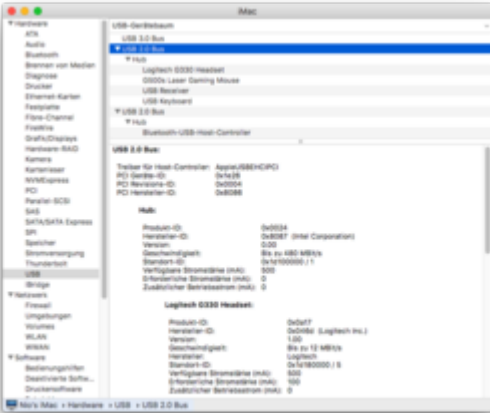
Beitrag von „kuckkuck“ vom 3. Juli 2017, 23:11

Sounds like a Plan 

Beitrag von „Nio82“ vom 4. Juli 2017, 17:47

[@kuckkuck](#)

So wie gewünscht hier der nächste Screenshot & IOreg.



[Nio's iMac2.ioereg.zip](https://www.hackintosh-forum.de/forum/thread/32698-nach-dem-hochfahren-wird-usb-mit-einer-deutlichen-verz%C3%B6gerung-erkannt/)

Ich hab heute beim Hochfahren nochmal drauf geachtet & der Boot war wie Gestern ohne die SSDT mit wieder 5 Sek bis sich die Maus beim LoginScreen bewegen lässt.

Beitrag von „kuckkuck“ vom 4. Juli 2017, 21:06

Ok das hat wohl nicht funktioniert... Hast du dir mal im Systemlog die Zeilen um den Zeitpunkt des Logins herum angesehen? Hattest du mal USBInjectAll in Benutzung? Außerdem bräuchte ich noch ein

Code

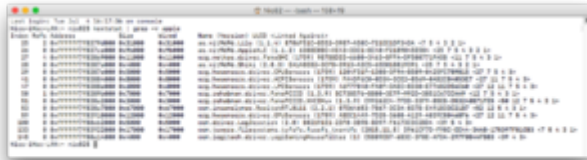
1. `kextstat | grep -v apple`

to go bitte 😄👍

Beitrag von „Nio82“ vom 4. Juli 2017, 22:10

[@kuckkuck](#)

Wie gewünscht mein Herr, ein kextstat to go. Wohl bekomms! 😊



Und ich geb dir auch mal die System log Datei. Du weißt besser worauf zu achten ist.

[system.log.zip](#)

USBInjectAll nutze ich schon ca 1 Jahr nicht mehr, seit ich eine funktionierende DSDT habe bin ich auf FackePCIID.XHCIMux umgestiegen. Und seither hab ich das System schon mehrmals sauber neu aufgesetzt. 😊

Beitrag von „derHackfan“ vom 4. Juli 2017, 22:15

[Zitat von Nio82](#)

seit ich eine funktionierende DSDT habe bin ich auf FackePCIID.XHCIMux umgestiegen.

Wo ist denn da der Zusammenhang?

Du bist (doch) der Experte, kannst du das bitte mal erläutern, also leicht verständlich für

jederman?



Beitrag von „Nio82“ vom 4. Juli 2017, 22:34

[@derHackfan](#)

OK, Damals noch unter El Capitan & ohne DSDT wollte USB ums verrecken nicht mit FackePCIID.kext & FackePCIID.XHCIMux.kext funktionieren. Weswegen ich USBInjectAll.kext benutzt habe. Da hat mir aber immer nicht gefallen das Externe USB Festplatten als Interne erkannt wurden. Als AL6042 mir dann die DSDT erstellt hat, meinte er das ich nun mal FackePCIID.XHCIMux testen soll. Zu meiner Freude funktionierte diese nun & die Externen Platten werden damit auch als extern erkannt.

Genug erklärt Mettbrötchen? 😊

Beitrag von „al6042“ vom 4. Juli 2017, 22:38

Das stimmt... ich erinnere mich...

Deswegen greift auch der USBInjectAll bei dir nicht sauber... in der DSDT stehen die Devices auf EHC1/EHC2 und nicht auf EH01/EH02... 😊

Das kannst du aber an einer Kopie deiner DSDT.aml schnell mal testen und dabei auch von den FakePCIIDs auf USBInjectAll wechseln...
Eventuell hilft das an dieser Stelle...

Beitrag von „Nio82“ vom 4. Juli 2017, 22:47

[@al6042](#)

Du meinst das mit USBInjectAll die USB Verzögerung am Login Screen nicht auf tritt?

Ich werds nachher mal testen.

Beitrag von „kuckkuck“ vom 4. Juli 2017, 22:57

Irgendwie kann ich mir nicht so ganz vorstellen, dass eine SSD zu solchen Symptomen führt. Irgendwie muss das zu beheben sein...

Beitrag von „Nio82“ vom 5. Juli 2017, 00:05

[@kuckkuck](#)

Wie schon beschrieben der Zusammenhang mit der SSD & nachdem ich das hier geschrieben habe hat mir [@enjoylinus](#) zugestimmt das es bei ihm auch so ist. 😞

[@al6042](#)

Ich habs jetzt mit USBinjectAll probiert & damit ist die Verzögerung bis die Maus reagiert noch größer. Da wurden jetzt aus vorher 5 sek mit mal 20 😱 sek. Ich dachte schon kurz die USBinjectAll funktioniert gar nicht mehr bei mir. 😞 Und natürlich wie damals, dass mit den Extern HDD als Intern erkannt. 😊

Du USBinjectAll.kext war natürlich neueste Version. 😊

Beitrag von „al6042“ vom 5. Juli 2017, 00:09

War ein Versuch... 😊
Nachstellen kann ich das leider nicht...

Beitrag von „kuckkuck“ vom 5. Juli 2017, 07:15

Was passiert wenn du USBInjectAll und FakePCIID simultan nutzt? 😊

Beitrag von „Sunbank“ vom 5. Juli 2017, 12:46

Ich kenne ein ähnliches Problem, aber nur unter Sierra. Bei mir dauerte es auch fast eine Minute bis Maus und Keyboard reagieren. Keyboard ist direkt USB und Maus ist Logitech Unify. Bin wieder zu ElCaptain zurückgekehrt, da dies hier nicht auftritt. Versuche habe ich keine gemacht, da ich mich dafür zu wenig auskenne. bin froh, dass das System läuft. 😊

Beitrag von „Nio82“ vom 5. Juli 2017, 22:07

[@kuckkuck](#)

Nee, kann ich nicht machen, das würde das Transformationsprotokoll aktivieren & mein Hacki wird zum Killerroboter! 😊

... 😊 😊

[@Sunbank](#)

Das kann bei dir verschiedene Gründe haben, veraltete Kext/Clover oder ein Patch in der

Clover Config ist speziell für EICap & der muss auf Sierra angepasst werden. Müsste man mal genauer kucken.

Beitrag von „kuckkuck“ vom 5. Juli 2017, 22:22

Das war sogar ernst gemeint 😄

FakePCIIDXHCI_Mux sollte alles was möglich ist nach EHCI routen und USBInjectAll bei XHC richtig injecten.

Viel interessanter wäre aber zu wissen wie es in der Recovery ist oder wenn du im Safe Modus bootest. Mal ausprobiert?

Beitrag von „Nio82“ vom 5. Juli 2017, 23:26

[@kuckkuck](#)

Ach du hast das wirklich ernst gemeint. Das ist ja wie bei Gustbusters wo es heißt, nie die Ströme kreuzen & dann heißt es mit mal, kreuzt die Ströme! 😞

Ich dachte eigentlich du willst einen Scherz machen, weil man die Kexte ja nicht zusammen nutzen soll.

Ich werd es morgen mal testen, auf deine Verantwortung. Sollte ich mich nie wieder melden, weißt du ja dann was passiert ist! 😄

Beitrag von „kuckkuck“ vom 6. Juli 2017, 13:10

Legenden sagen, dass bei gleichzeitiger Benutzung Tentakeln aus den USB Ports kommen und den Benutzer verschlingen! Pass da ja auf! Am besten vorsorglich alle USB Ports mit Beton



versiegeln und kräftig Insekten spray verwenden, das soll wohl helfen

Beitrag von „Nio82“ vom 6. Juli 2017, 17:39


[@kuckkuck](#)

War das "Achtung Ironie!" für mich oder die Mitleser? 😄😄

Ich hab jetzt getestet, mit FakePCIIDXHCI_Mux & USBInjectAll verhält er sich so als wäre nur USBInjectAll vorhanden obwohl beide geladen werden.

Beim boot in die Recovery HD gibts keine Verzögerung mit der Maus.

Safemode booten will er überhaupt nicht. Die ersten beiden Male als ich im Clover Menü -x in den Boot Args eingetragen habe kam kurz nach dem Apple Logo das Verbotsschild. Die restlichen male wo ichs versucht hab, hat ers einfach ignoriert & ist "normal" gebootet. Unter Systeminformationen/Software stand dann immer Startmodus: Normal.

P.S. Ach und Beton hat ich gerade keinen zur Hand, hab die USB Ports mit Montagekleber versiegelt, funktioniert auch! 

Beitrag von „kuckkuck“ vom 6. Juli 2017, 19:38

Das mit dem Recovery spricht eigentlich stark dafür, dass es sich nicht um ein Problem mit der SSD handelt. Wo hast du denn dein FakeSMC verstaut, das wird evtl im Safe Modus nicht geladen...

Beitrag von „Nio82“ vom 6. Juli 2017, 19:40

Meine FakeSMC liegt im Clover.

Beitrag von „kuckkuck“ vom 6. Juli 2017, 19:47

Ich denke mal mit im Clover meinst du EFI/Clover/Kext/Other... Wo bleibt er denn stecken im Safe Mode? (Pack noch den Verbose dazu)
Der Safe Modus wäre echt mal interessant...

Beitrag von „Nio82“ vom 6. Juli 2017, 19:56

Nee FakeSMC liegt direkt im Clover Ordner...



Ja klar im richtigen Unterordner, ich dachte mir, bei dir kann ich mir den genauen Pfad sparen.



Ja ich werde mal den -v Modus rein hauen & Foto machen.

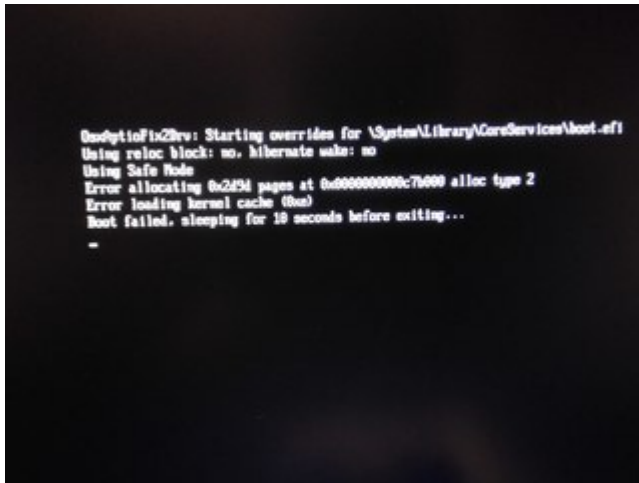
Beitrag von „kuckkuck“ vom 6. Juli 2017, 20:04

Alles gut, wollte nur sicher gehen das du die EFI meinst 😊

Beitrag von „Nio82“ vom 7. Juli 2017, 00:01

[@kuckkuck](#)

Hab jetzt noch zur späten Stunde Screenshot vom Safeboot versuch gemacht.



Das zeigt er an & nach 10sek ist der Monitor schwarz.

Ich vermute mal das hat was mit der "OsxAptioFix2Drv" zu tun? Ich teste mal mit der "OsxAptioFixDrv" & berichte.

Edit: Mit "OsxAptioFixDrv" klappt der SafeMode Boot. Die USB/Maus Verzögerung tritt im SafeMode nicht auf.

Edit die 2te: Gerade nochmal neu gestartet & es scheint so als sei die USB/Maus Verzögerung nun auch mit der "OsxAptioFixDrv" weg zu sein. 😊

Beitrag von „kuckkuck“ vom 7. Juli 2017, 07:16

Sehr schön, das sind ja mal news! Teste letzte Nachricht doch noch etwas intensiver und

schreib deine Erfahrungen auf! 👍
[@enjoylinus](#) wie siehst bei dir im Safe Modus aus?

Beitrag von „Nio82“ vom 7. Juli 2017, 15:11

[@kuckkuck](#)

Du hast recht, hab mich zu früh gefreut. Es tritt wieder auf, zur Zeit zwar nur noch 3sek aber trotzdem da. Vielleicht lag es auch am Safemode da werden ja einige Caches gelöscht. Ich werde es beobachten & auch nochmal die beiden "OsxAptioFixDrv" tauschen. Mal sehen.

Frage auch meinerseits: [@enjoylinus](#) wie siehst bei dir im Safe Modus aus? 😊

Beitrag von „enjoylinus“ vom 8. Juli 2017, 05:11

Nachdem ich meine DSDT zuvor mit allerhand Patches bearbeitet hatte, habe ich nun ausprobiert, welche Patches ich alle weglassen kann.

Es scheint, als wäre das Problem beseitigt; ich muss an dieser Stelle allerdings zugeben, dass ich einige Tage nicht mit meinem Rechner arbeiten konnte. Ich werde an diesem Wochenende noch ein wenig testen und euch dann nochmal informieren.

Was sich als schwierig gestaltet hinsichtlich der Lösung des Problems ist, dass Nio82 mit Clover arbeitet und ich mit Ozmosis.

Dir, Nio82, hilft also mein Vorgehen nicht wirklich.

Ich probiere erstmal und dann melde ich mich wieder.

LG

Beitrag von „kuckkuck“ vom 8. Juli 2017, 09:45

Es ist in diesem Fall eher anders herum, dir enjoylinus hilft Nio82s Vorgehen nicht wirklich. [@Nio82](#) könnte jedoch mal ausprobieren was passiert wenn er die DSDT mal weglässt...

Beitrag von „Nio82“ vom 8. Juli 2017, 16:36

Schade ich hatte gehofft des es enjoylinus auch hilft wenn wir bei mir das Problem beseitigen. Ich werd heute noch ein wenig testen. Die OsxAptioFixDrv nochmal tauschen & auch die DSDT mal weglassen.

Beitrag von „Nio82“ vom 8. Juli 2017, 22:19

Hab jetzt weiter getestet. Liegt wohl doch nicht an der OsxAptioFixDrv das die Maus schneller reagiert. Hab jetzt die OsxAptioFix2Drv verwendet & Maus reagierte genau so schnell.

Ohne DSDT funktioniert bei USB natürlich nur mit USBInjectAll wie gehabt, mit recht lange Verzögerung beim Login.