

# AMD Framebuffer Utility

**Beitrag von „aufdenschlips“ vom 15. Juli 2017, 14:09**

<https://github.com/JogleLew/amd-framebuffer-utility>

Bin gerade darüber gestolpert und kannte es bis dato nicht.

Falls schon bekannt, bitte löschen

---

**Beitrag von „derHackfan“ vom 15. Juli 2017, 15:01**

Hast du damit schon gearbeitet und konntest Erfahrungen sammeln, ist nicht so ganz meine Muttersprache? 😄

---

**Beitrag von „aufdenschlips“ vom 15. Juli 2017, 15:25**

Habe es bis jetzt nur an zwei BIOSen ausprobiert.

Einmal meine ältere HD7870XT, welche OOB läuft mit dem Radeon FB, und meine aktuelle Sapphire R9 390 Nitro 8GB, welche zurück vom minen im Häcki werkelt.

Das angenehme ist, dass es selbständig nachschaut, ob die device id schon in einer Kext eingebunden ist und den BIOS Decode von der GPU ROM Datei alles zusammen macht.

Unten einmal das Programmfenster und die Ausgabe wenn man auf "save all" klickt.

Werde es noch mit den verschiedenen Einstellungen am Häcki ausprobieren und dann berichten.

---

**Beitrag von „derHackfan“ vom 15. Juli 2017, 15:27**

Kannst du das Tool bitte hier im Thread hochladen, ich finde ja nicht mal den Link/Download auf der Release Seite?

---

**Beitrag von „aufdenschlips“ vom 15. Juli 2017, 15:39**

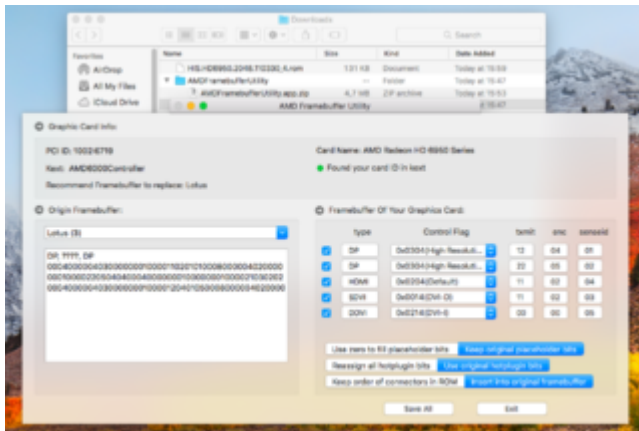
Gerne.

Hoffe, dass klappt.

---

**Beitrag von „derHackfan“ vom 15. Juli 2017, 15:48**

Hast du das jeweilige ROM von [TechPowerUp](#) geladen und oder kennst du noch andere Quellen?



Edit: ehrlich gesagt habe ich keinen Plan ... 😄

---

## Beitrag von „aufdenschlips“ vom 15. Juli 2017, 23:29

Die ROMs waren meine. 😊

Bin jetzt gerade am übersiedeln von meinem Frankenstein Z77-DS3H-1.1, welches nur mit einem gesicherten 1479 BIOS macOS starten ließ. Dafür auch 10.12 und 10.13 ohne neues OZ dafür mit zugepatchtem NVMe-Modul.

Ich hab keinen blassen Schimmer wieso mein Backup-Mutationsbios alles mitmacht, ausser dass bei meinem funzenden BIOS der Bereich bei 03 anfängt und bei allen anderen bei 02.

Hab ein Z77X-UP5TH ergattert und bin gerade dabei das BIOS für meine Samsung Eva 960 NVME zu paschen ... patchen, Autokorrektur.

Bezüglich dem AMD Framebuffer Utility:

Anscheinend kann man fehlende Anschlüsse komplett mit Nullen auffüllen und dies wird dann

von macOS ignoriert. Weglassen hat zumindest bei mir immer zu einem Nichtladen des FB geführt und ich liess den default Eintrag dann halt drin.

Vielleicht auch ein Ansatz für die Notwendigkeit der Helper iGPU oder auch nicht.

Auf jeden Fall wird das Ausprobieren der verschiedenen BIOS Varianten leichter mit den zwei BIOS-Chips und der Umschaltmöglichkeit. Der Ein-Aus-, Reset- und BIOS-Wechselschalter ist genial.

Genug der Schwafelei. Berichte dann morgen mehr.

P.S.:

Unser iMac 27 Mid 2010 mit i7 und der 5750 kriecht seit dem Update auf die 10.13 DP3 und ich bin mir nicht sicher, ob ich im DPCI Manager früher einen FB Eintrag hatte oder nicht ...

Guds Nächtle

P.P.S.:

Netkas ist noch eine Quelle. Die verweisen aber auch häufig auch techpowerup.

Hatte meine 7870Xt aber selber gepatcht, Fan Mod und UEFI Patch für AMD 7xxx bez. Checksum. Bei der Sapphire Nitro R9 390 hab ich die Fuzzy Steuerung ausgeschalten, Power +8% und die Fan Control manuell angepasst .. unter Win10.

Wird jetzt lustig ob meine Win98->Win7->Win8->Win8.1->Win10-jetzt digitale Upgrade Lizenz den Mainboard-Tausch auch noch toleriert. Vom vorigen System ist ja nicht mal das Gehäuse übrig, jetzt ein G5-Mod. War immer meine EFI-mount-Option zwecks DSDT wieder rausschmeissen.

---

### **Beitrag von „derHackfan“ vom 15. Juli 2017, 23:51**

Hmmm ... 🙄

Interessant ist das Tool auf jeden Fall, auch wenn ich bis jetzt keinen Erfolg damit hatte, meine HIS HD 6950 macht einfach einen Reboot.

Ich hatte die Hoffnung dass das framebuffer Dingens mich wenigstens auf den Desktop bringt, der AMD6000Controller.kext ist da und miniDP läuft auch aber nix geht, der Load VBIOS Haken in Clover ist schon lange abgelutscht.

Berichte mal beizeiten wie es dir so ergangen ist ... 👍

---

### **Beitrag von „aufdenschlips“ vom 18. August 2017, 15:30**

@HackFan

Seit dem ich auf Whatevergreen gestoßen bin, hab mich nicht mehr damit beschäftigt. Hoffe es hat dir ebenso geholfen.

Falls noch jemand hier landet um seine AMD GPU zum Laufen zu bringen:

[Lily + Whatevergreen installieren](#)

Meine Sapphire R9 390 Nitro 8GB Backplate läuft jetzt als Primary mit Beschleunigung 😁

Meine i7-3770 HD4000 hab ich als Secondary noch aktiviert, da ich immer noch hoffe - wie vielleicht auch Griven - die Hardwarebeschleunigung nutzen zu können.

Bootet aber schneller, wenns sie im Bios deaktiviert ist

---

### **Beitrag von „fard-dwalling“ vom 27. August 2017, 10:34**

Moment. Heißt das, mit dem whatevergreen lädt die 390 ohne Helper gpu?  
ist das mit der 390x ähnlich??

---

### **Beitrag von „derHackfan“ vom 27. August 2017, 11:32**

Jep und Sleep geht damit auch, einfach den Kext in der EFI ablegen, vorher mit dem Clover Configurator unter dem Reiter Graphics alles abhaken.

---

### **Beitrag von „fard-dwalling“ vom 27. August 2017, 11:39**

Cool. Dann warte ich mal bis melden 390x da ist und teste direkt.

---

### **Beitrag von „fard-dwalling“ vom 28. August 2017, 21:16**

Hab jetzt mal ein bisschen gestöbert, aber wie mache ich denn bitte daraus einen kext??

---

### **Beitrag von „derHackfan“ vom 28. August 2017, 21:20**

Keine Ahnung wie man daraus das eine Kext macht, aber das Utility ist doch seit dem erscheinen von WhateverGreen.kext überflüssig, oder was hattest du noch mal vor? 😄

---

### **Beitrag von „fard-dwalling“ vom 28. August 2017, 21:21**

Naja aber wo krieg ich den Whatevergreen.kext.. da auf der Seite ist ja nix, oder doch?

---

### **Beitrag von „derHackfan“ vom 28. August 2017, 21:24**

Na klar ist das Kext da ... <https://github.com/vit9696/WhateverGreen/releases> ... bitte die Version 1.0.4.RELEASE.zip laden.

---

### **Beitrag von „fard-dwalling“ vom 28. August 2017, 21:25**



Hab den Button "releases" nicht gesehen...

Vielen Dank. 👍

---

### **Beitrag von „derHackfan“ vom 28. August 2017, 21:33**

Kein Problem, dann teste das Ding mal bitte in Verbindung mit deiner Grafikkarte und berichte

anschliessend hier im Thread, bin gespannt wie ein Bogen. 😄

---

### **Beitrag von „fard-dwalling“ vom 28. August 2017, 21:55**

Hab's mal unter other in der Efi geladen. Karte müsste morgen ankommen.

---

### **Beitrag von „fard-dwalling“ vom 30. August 2017, 15:58**

So Karte ist drin. Wenn ich CSM auf disabled setze, lädt Clover nicht...  
mit CSM enabled startet MacOS, beim Wechsel den Anmeldeschirm schaltet der Monitor ab...

---

### **Beitrag von „the\_viking90“ vom 30. August 2017, 17:33**

Was hast du in deiner config eingetragen?

---

### **Beitrag von „fard-dwalling“ vom 30. August 2017, 18:04**

Also den Bootloader hab ich wieder hingekriegt. 😊

Die macOS Platten waren an dem ASMedia Controller angeschlossen. Wenn CSM deaktiviert ist, kann der aber nicht mehr booten. Also macOS Platten an den internen Controller und die Booteinträge in der EFI Shell neu gesetzt. Clover lädt wieder. Vor dem Anmeldescreen wird's aber dunkel.

Es sind eigentlich keine Graphics Injects gesetzt. Hatte vorher eine GTX 970 mit den Webdrivern. Ich glaub ich hab die vergessen zu deaktivieren. Geht das nachträglich?

---



## Beitrag von „derHackfan“ vom 30. August 2017, 19:30

Hast du ein Linux auf USB Stick, damit kannst du booten und die [EFI mounten](#), anschließend die config.plist hier im Forum hochladen.

---

## Beitrag von „fard-dwalling“ vom 30. August 2017, 21:16

Ach Jungs, Jungs, das Ding geht.. 😊

Nur ist DVI nicht der Primäre Ausgang. Aus dem HDMI kommt das Signal. 😊

Das mit dem Whatevergreen.kext klappt also auch mit der R9 390X ohne Probleme.

Mh, vielleicht doch noch als Ergänzung. Es ist egal ob ich den HDMI oder DisplayPort nehme, nach einem Neustart muss ich einmal den Stecker ziehen und wieder einstecken. Erst dann kommt wieder ein Bild... Was kann man da tun?

---

## Beitrag von „derHackfan“ vom 30. August 2017, 21:31

Versuche es mal bitte mit diesem Boot Flag.

Fixes transmitter/encoder in autodetected connectors for multimonitor support (**-raddvi**)

---

## Beitrag von „fard-dwalling“ vom 31. August 2017, 21:29

Hab's beim Start in den Clover Optionen eingetragen, bleibt aber schwarz. Einmal raus und

wieder rein geht wieder. 😞

---

### **Beitrag von „derHackfan“ vom 31. August 2017, 21:40**

Dann muss ich passen, aber vielleicht hat unser [@BlackOSX](#) noch eine Idee?

---

### **Beitrag von „Noir0SX“ vom 1. September 2017, 05:34**

Vielleicht wird ja in der Debug Ausgabe was in den Log geschrieben  
[Lilu & Plugins - Bootflags](#) Beispiel 3

---

### **Beitrag von „fard-dwalling“ vom 1. September 2017, 08:43**

Mh im Terminal kommt dann nur:

```
2017-09-01 08:35:20.756659+0200 localhost kernel[0]: calling mpo_policy_init for Lilu
2017-09-01 08:35:20.756662+0200 localhost kernel[0]: Security policy loaded: Lilu Kernel
Extension 1.1.7 (Lilu)
2017-09-01 08:35:22.769826+0200 localhost kernel[0]: (kernel) Lilu: file @ failed to find
/private/var/db/dyld/dyld_shared_cache_x86_64h.map
```

---

### **Beitrag von „Noir0SX“ vom 1. September 2017, 21:05**

Die letzte Zeile scheint ja ein Fehler zu sein, vielleicht auch nicht unbedingt die Lösung zum Problem.

Kenne den Befehl von zwei anderen Lilu -Plugins(nicht Whatevergreen), kann Dir auch nicht sagen ob es mit dem Debug in Verbindung steht.

Also das ganze auf eigene Gefahr oder Du wartest bis da jemand noch was dazu sagen kann  
`sudo update_dyld_shared_cache -force`

---

### **Beitrag von „Noir0SX“ vom 2. September 2017, 11:13**

Ich habe keine Karte zum Testen, hatte aber heute bei jemand anders die Möglichkeit den Befehl zu probieren

Code

1. `log show --predicate 'process == "kernel" AND (eventMessage CONTAINS "WhateverGreen" OR eventMessage CONTAINS "Lilu")' --style syslog --source`

Dabei sollte doch zumindest nach den Zeilen mit Lilu noch was mit WhateverGreen: (DEBUG) zu sehen sein.

---

### **Beitrag von „fard-dwalling“ vom 5. September 2017, 12:08**

Ne da taucht leider nix auf.

Hab gestern nochmal etwas ausprobiert. Wenn zwei Monitore angeschlossen sind, hilft auch das ein und ausstöpseln nix mehr. Der eine Monitor schaltet sich zwar ein, bringt aber kein Bild. Und es ist egal welche Konstellation, ob DVI, HDMI oder DP. Das flag-raddvi war gesetzt.

---

### **Beitrag von „Sascha\_77“ vom 5. September 2017, 16:03**

Schau dir mal dieses Tool an. Damit hättest du eine temporäre Übergangslösung bis das Problem anderweitig gelöst ist. Ob es mit dem Tool in deinem Fall geht ... weiss ich nicht. Musst du mal testen..

<https://github.com/ProfDrLuigi/DisableMonitor>

---

### **Beitrag von „fard-dwalling“ vom 10. September 2017, 14:57**

Ne ich mein damit das beide Monitore dann kein Bild bringen.

Mit High Sierra klappt es übrigens ohne Probleme. WhateverGreen.kext rein. Kiste bootet und bringt auch sofort den Anmeldescreen! 😊