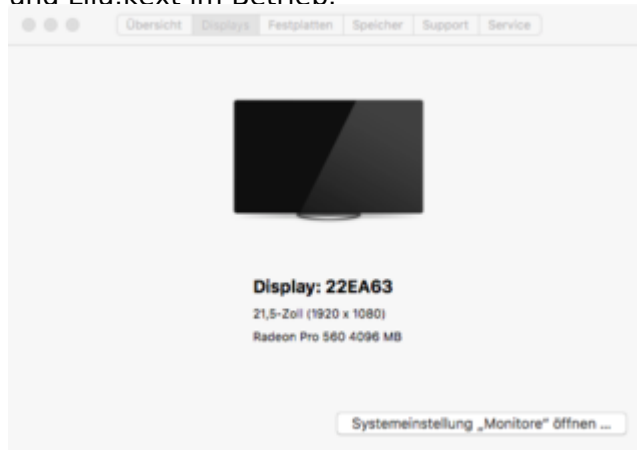


Kurz und Knackig: AMD RX Grafikkarten in macOS Installieren

Beitrag von „Dr.Stein“ vom 6. September 2017, 00:49

Wie bei NVIDIA Grafikkarten ist es mittlerweile auch hier sehr einfach geworden.

Ich selbst habe eine AMD RX 560 mit 4GB GDDR5 Arbeitsspeicher mit der WhateverGreen.kext und Lilu.kext im Betrieb.



den Clover Ordner eingefügt werden bevor die

Radeon Pro 560:
Chipsatz-Modell: Radeon Pro 560
Typ: GPU
Bus: PCIe
PCIe-Lane-Breite: x8
VRAM (gesamt): 4096 MB
Hersteller: ATI (0x1002)
Geräte-ID: 0x67ff
Versions-ID: 0x00cf
EFI-Treiberversion: WEAR-104-2017-08-27
Meta: Unterstützt
Displays:
22EA63:
Auflösung: 1920 x 1080 @ 60 Hz
Pixeltiefe: 30-Bit Farbe (ARGB2101010)
Display-Seriennummer:
Hauptdisplay: Ja
Synchronisierung: Aus
Eingeschaltet: Ja
Rotation: Unterstützt
Helligkeit automatisch anpassen: Nein

Du brauchst unbedingt ein UEFI Bios und CSM muss deaktiviert sein. Achte auch auf die Config.plist, hier müssen alle Injects und FakePCIID ausgetragen und alle Haken entfernt sein. Damit bist du dann perfekt gerüstet.

WhateverGreen.kext und Lilu.kext in /Volumes/EFI/EFI/CLOVER/kexts/Other einfügen und Neu Starten mit der eingebauten Grafikkarte.

Ich Stelle meine aktuellen kexte zur Verfügung.

Viel Erfolg

Update 20.12.17

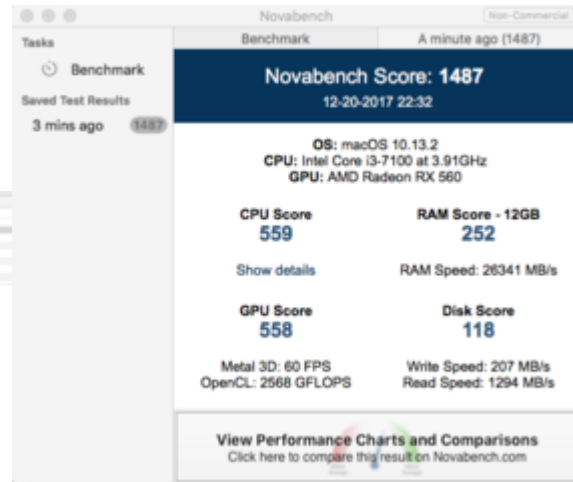
Jetzt auch mit vollem Metal support & Kexte aktualisiert.

Dazu einfach die iGPU im Bios aktivieren und die GFX auf Primär stellen. Danke [@Fredde2209](#)

für den Hinweis.

Update 11.11.19 - 11:11 Uhr

Kexte auf den aktuellen Stand gebracht



Beitrag von „kuckkuck“ vom 6. September 2017, 01:22

Falls man sich bei der Benutzung der WhateverGreen-KernelExtension nicht ganz sicher ist ob diese auch richtig geladen ist, lässt sich dies anhand zweier Merkmale herausfinden.

1. Der TerminalBefehl

Code

1. `kextstat | grep WhateverGreen`

sollte den vollen Namen sowie Version der Kext ausgeben. Wenn dies so ist, wurde die Kext erfolgreich geladen.

2. Die EFI-Treiberversion im Grafik-Systembericht (Über diesen Mac --> Systembericht --> Grafik/Displays) sollte so ähnlich wie EFI-Treiberversion: WEFR-104-2017-08-27 oder WEAR-114-2017-12-20

lauten. Wichtig ist hierbei auf das Datum in Form von 2017-08-27 zu achten. Sollte es sich dabei um ein halbwegs aktuelles Datum handeln (Kext Release Datum) macht WhateverGreen erfolgreich seinen Job.

Beitrag von „sunraid“ vom 6. September 2017, 17:16

In der Überschrift zu dieser Anleitung wird explizit von AMD RX Grafikkarten gesprochen! Funktioniert diese Anleitung z. B. auch mit einer R9 280 Grafikkarte?

Beitrag von „Dr.Stein“ vom 6. September 2017, 17:18

Kannst du gerne Ausprobieren. Ich selbst kann nur von den RX Grafikkarten reden da ich keine anderen hatte zum Testen.

Beitrag von „Harper Lewis“ vom 6. September 2017, 17:21

Ich nutze eine Sapphire R9 280 Dual X, da funktioniert es ebenfalls so wie von [@Dr.Stein](#) beschrieben. Die iGPU ist bei meinem System aktiviert und connectorless, damit QuickSync funktioniert. Wer das nicht benötigt, kann die iGPU im BIOS auch deaktivieren.

Beitrag von „derHackfan“ vom 6. September 2017, 17:21

[@sunraid](#) kurz und knackig ja. 😄

Beitrag von „sunraid“ vom 6. September 2017, 17:22

Dann werde ich heute Abend mal testen... 😊

Beitrag von „Dr.Stein“ vom 6. September 2017, 17:23

Keine Ahnung ob das abhängig vom Betriebssystem ist. Wäre ja spannend zu Wissen.

Beitrag von „kuckkuck“ vom 6. September 2017, 17:31

Was meinst du mit Betriebssystem? OS X Version?

Beitrag von „Dr.Stein“ vom 6. September 2017, 17:34

Jap. Bisher nur Sierra und High Sierra getestet. Bei El Capitan und jünger hab ich keine Ahnung ob's geht.

Beitrag von „sunraid“ vom 6. September 2017, 17:41

[Zitat von Harper Lewis](#)

Die iGPU ist bei meinem System aktiviert und connectorless, damit QuickSync funktioniert

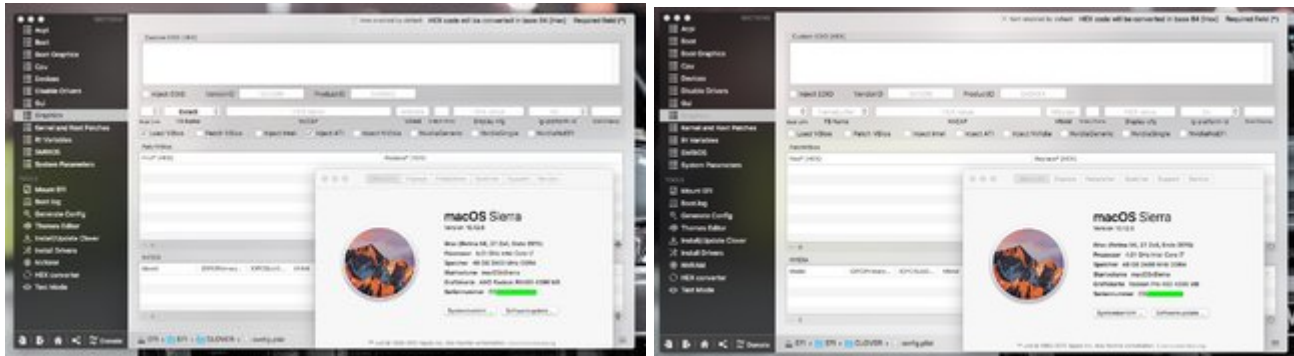
Was bedeutet das? Welche Vorteile/Nachteile sind damit verbunden?

[@Dr.Stein](#) Ich werde es mal mit EC und Sierra probieren.

Beitrag von „b33st“ vom 6. September 2017, 18:38

Funktioniert auch mit inject, wenn man VBios nutzen möchte. Wird sogar als RX und nicht als PRO "erkannt".

(iGPU disabled)



Beitrag von „Dr.Stein“ vom 6. September 2017, 19:15

[@b33st](#) Vielen Dank für den Hinweis.

Beitrag von „Harper Lewis“ vom 6. September 2017, 20:20

[@sunraid: Quicksync, Virtual-Screen Abstürze und iGPU+ded. GPU mit Grafikbeschleunigung](#)

Beitrag von „Doctor Plagiat“ vom 6. September 2017, 20:26

Wenn es denn doch mal akzeptable AMD-Karten zu akzeptablen Preisen geben würde, könnte man die kurz und knackig installieren. 😊

Beitrag von „hitman20“ vom 6. September 2017, 23:05

Ich habe auch eine AMD RX 560 und der Ton über HDMI oder DP funktioniert erst ab High Sierra und nicht unter Sierra, wo die Karte auch unterstützt wird. In dem Fall helfen dann auch keine DSDT Patches. Nur zur Info, falls es bei jemanden unter Sierra nicht geht.

Beitrag von „Dr.Stein“ vom 6. September 2017, 23:10

[@hitman20](#)

Kann ich bestätigen.

Ich hab tatsächlich HDMI Sound über die RX 560 in HS. Aber nicht bei S.

Ohne irgendwelche Patches.

Beitrag von „hitman20“ vom 6. September 2017, 23:14

In High Sierra geht es wohl ohne Patches in der DSDT. Die Lilu.kext und WhatEverGreen.kext reichen dort aus. Der WhatEverGreen.kext patched wohl auch schon das HDAU Device mit. In High Sierra wird die Grafikkarte auch komplett unterstützt, was in Sierra nicht ganz der Fall ist.

Beitrag von „Dr.Stein“ vom 7. September 2017, 09:39

[@b33st](#)

Unter High Sierra machen deine Settings keinen Unterschied. Bei Sierra wird es wie beschrieben.

Beitrag von „b33st“ vom 7. September 2017, 11:35

Meinst die Kosmetik "PRO/RX" oder dass VBios nicht geladen wird? Letzteres wäre u.U. (für mich) problematisch, da die Lüfterregelung der RX von Gigabyte unter macOS nervig ist. Wobei ich HS eh nicht einsetze.

Beitrag von „Dr.Stein“ vom 7. September 2017, 11:49

Nur die Kosmetik Pro und RX.

Mit dem Lüfter hab ich keine Probleme. Der ist aus beim Office. Nur in windows wenn ich was spiele geht der an.

Beitrag von „Altemirabelle“ vom 7. September 2017, 12:34

Kann jemand seine Erfahrungen mit Adobe Produkten auf RX schildern (Ps, Ai, Id)? Welche OS Version und CC, auf welcher Karte? Sind glitches Probleme vorhanden, wie fühlt sich das an, responsiv, flüssig, schnell? Ist die Beschleunigung merkbar?

Beitrag von „DSM2“ vom 7. September 2017, 14:42

Kann mir einer hier zufällig sagen wie ihr die korrekte Auflösung in Clover bekommt?
Ich hab die Settings für 4K gesetzt unter Screen Resolution, mit Nvidia kein Problem aber bei der AMD funktioniert das irgendwie gar nicht.
CSM ist selbstverständlich disabled...

Beitrag von „macinsane“ vom 7. September 2017, 20:40

[@Dr.Stein](#)

Hast du unter HS auch seltsame Performance-Einbrüche? Mein RX 560 von Gigabyte scheint unregelmäßig plötzlich auf Sparflamme zu laufen, nach Ruhezustand oder Neustart geht's dann wieder

Beitrag von „Mork vom Ork“ vom 7. September 2017, 21:03

[Zitat von hitman20](#)

Ich habe auch eine AMD RX 560 und der Ton über HDMI oder DP funktioniert erst ab High Sierra und nicht unter Sierra, wo die Karte auch unterstützt wird. In dem Fall helfen dann auch keine DSDT Patches.

Sorry, aber das kann ich so nicht bestätigen. Ich nutze für eine Sapphire RX480 Nitro (mit einem RX580 VBIOS) zusätzlich zu den genannten Kexten LILU und WhatEverGreen noch die folgende SSDT:

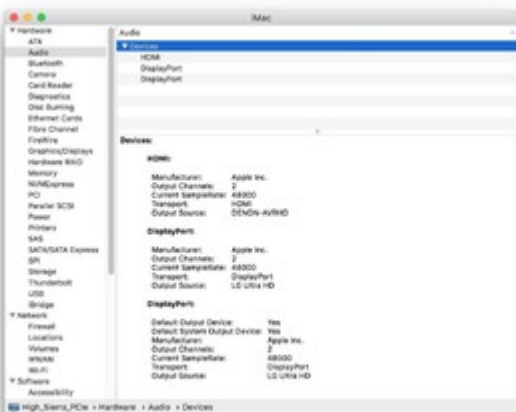
Spoiler anzeigen

Diese liegt unter EFI/CLOVER/ACPI/patched/ als iGpuGfx1.aml. Findet Ihr auch im Anhang.

Der Eintrag mit der IMEI rührt noch aus Zeiten, in denen es Pflicht war, die iGPU als Primary GFX zu setzen.

Aber damit funktioniert Audio-via-HDMI sowohl unter 10.12.x als auch unter 10.13betaX

Das ganze sieht dann so im SystemProfiler aus:



Lasse ich diese SSDT weg, habe ich ebenfalls weder unter SIERRA, als auch unter HIGH SIERRA kein HDMI-AUDIO.

Beitrag von „hitman20“ vom 7. September 2017, 21:30

[@Mork vom Ork](#) Ich habe es gerade nochmal auf High Sierra ohne gepatchte DSDT getestet und der HDMI Ton ist dort nach wie vor da. Der HDMI Ton meiner Grafikkarte wird unter Sierra nicht unterstützt, erst ab High Sierra.

Folgendes habe ich in meiner gepatchten DSDT. Die Connector Einträge haben wohl keine Bedeutung dort, weil ich damit mal was getestet habe aber keinen Einfluss hat, aber der Eintrag wird sauber erkannt. Habe noch zwei Screenshots angehängen aus dem System Profile.

Der Screenshot in dem die Grafikkarte mit Sapphire sieht ist die gepatchte DSDT und die mit Radeon ohne DSDT.

Spoiler anzeigen

Beitrag von „macinsane“ vom 7. September 2017, 21:31

[Mork vom Ork](#)

Ich habe keine Ahnung wieso, aber deine SSDT hat mein [anderes Problem](#) gelöst, iTunes stürzt nicht mehr ab, wenn ich die Intel aktiviert habe 😊 Dankeschön!

Beitrag von „Mork vom Ork“ vom 7. September 2017, 21:36

[Hitman](#):

setz den Code innerhalb Deines SPOILERS bitte mal in die CODE brackets, damit er als solcher formatiert wird. Sollte dann besser zu lesen sein:

Spoiler anzeigen

Hmm, nee... nicht wirklich. Sorry. 😊

Aber versuch bitte mal folgendes:

tausche Deinen Code ab Zeile 60 bis Zeile 68 (oben in meinem Spoiler Code) gegen diesen Part:

Code

```
1. Name (_ADR, One) // _ADR: Address
2. Method (_DSM, 4, NotSerialized) // _DSM: Device-Specific Method
3. {
4. If (LEqual (Arg2, Zero))
5. {
6. Return (Buffer (One))
7. {
8. 0x03
9. })
10. }
11.
12.
13. Return (Package (0x04))
14. {
15. "layout-id",
16. Buffer (0x04)
17. {
18. 0x01, 0x00, 0x00, 0x00
19. },
20.
21.
22. "hda-gfx",
23. Buffer (0x0A)
24. {
25. "onboard-1"
```

Alles anzeigen

und versuche es dann bitte noch einmal unter SIERRA und poste ein kurzes Feedback. Danke.

[macinsane:](#)

freut mich, wenn ich helfen konnte (wenn auch nicht bewusst).

Beitrag von „hitman20“ vom 7. September 2017, 21:42

Habe es nun als Code Bracket formatiert, sollte jetzt hoffentlich besser zu lesen sein. Ich habe

noch noch zwei Screenshots in den Beitrag editiert vom System Profile.

Beitrag von „Dr.Stein“ vom 7. September 2017, 22:02

[Zitat von macinsane](#)

[@Dr.Stein](#)

Hast du unter HS auch seltsame Performance-Einbrüche? Mein RX 560 von Gigabyte scheint unregelmäßig plötzlich auf Sparflamme zu laufen, nach Ruhezustand oder Neustart geht's dann wieder

Nö, da läuft alles sauber.

Beitrag von „macinsane“ vom 8. September 2017, 01:02

[@Dr.Stein](#)

Ich geb auf, hab meine ssdt rausgeschmissen, irgendwie scheint alles am Pm zu hängen, habe lieber kein Speedstep als ständig neustarten zu müssen...

Update: Mit [Rehabmans Variante](#) läuft's, brauch keine SSDT mehr und die Grafikkarte scheint nicht mehr rumzicken

Beitrag von „sunraid“ vom 9. September 2017, 08:21

[Zitat von sunraid](#)

In der Überschrift zu dieser Anleitung wird explizit von AMD RX Grafikkarten gesprochen! Funktioniert diese Anleitung z. B. auch mit einer R9 280 Grafikkarte?

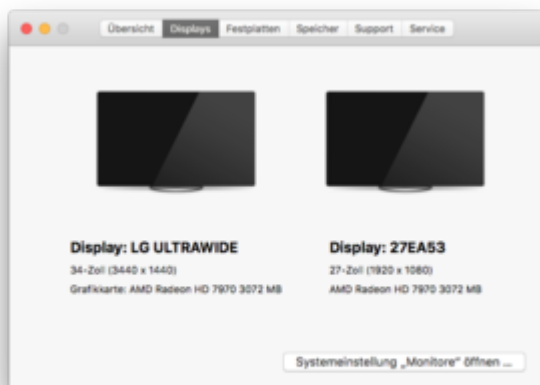
Hat etwas gedauert, aber heute kann ich unter El Capitan die erfolgreiche Umstellung auf Lily

und WhateverGreen vermelden.

Die beiden Kexte in den EFI Ordner, in der Config.plist alle Einstellungen für die R9 280 deaktiviert. Neustart und löpft, WhateverGreen wird lt KextStat geladen und die Grafikkbeschleunigung unter Lightroom ist auch vorhanden...! 🐸

So fängt das WE ja schonmal gut an!

Edit: Und nun auch unter Sierra 10.12.6 nur mit Lilu und WhateverGreen. Funzt vorzüglich auch im Dualmonitorbetrieb...



Beitrag von „macinsane“ vom 10. September 2017, 21:42

[Zitat von macinsane](#)

[@Dr.Stein](#)

Ich geb auf, hab meine ssdt rausgeschmissen, irgendwie scheint alles am Pm zu hängen, habe lieber kein Speedstep als ständig neustarten zu müssen...

Update: Mit [Rehabmans Variante](#) läuft's, brauch keine SSDT mehr und die Grafikkarte scheint nicht mehr rumzicken

Update2: Nö, is wieder passiert. Es scheint nicht mit PM zusammen zu hängen, obwohl es sich

beheben lässt, wenn man kurz in den Ruhezustand geht. Ein völlig kurioses Problem, denn es tritt völlig willkürlich auf.

Hier mal zwei Benches von Novabench zum Vergleich (der eine vor, der andere nach dem Ruhezustand), man sieht, dass nur die Metal-Performance einbricht, während OpenCL gleich bleibt. Irgendjemand eine Idee?

Beitrag von „Mocca55“ vom 14. September 2017, 12:24

Hallo,

die Sapphire Raedon HD 6850 läuft mit dem WhateverGreen.kext und ohne InjectATI und ohne FakeID OBB mit Sierra 10.12.6 im SMBios iMac13,2.

Das ist doch schön wenn man dirket mit dem [Install Stick](#) schon QE/CI hat und nach dem Reboot auf den Schreibtisch die Grafik gleich richtig erkannt wird mit QE/CI. 👍

[@Dr.Stein](#)

Danke für die Anleitung im ersten Thread



Gruß Michael

Beitrag von „mitchde“ vom 18. September 2017, 16:33

Frage zu **AMD RX 550**: (glaube Polaris 12)

Setzt die schon jemand ein - auf Sierra wenn möglich?

Überlege diese anzuschaffen - Hauptgrund **wenig Watt**. Die meisten anderen AMDs liegen weit darüber (50 Watt).

Habe i 3 CPU mit Deaktivierter HD 2500 iGPU.

Geht das denn (Ruhezustand + Bootscreen) mit Lilu + WhateverGreen inzwischen ohne iGPU / Helpercard? Früher brauchte man ja Help GPU-Karte (order iGPU).

Beitrag von „macinsane“ vom 18. September 2017, 20:52

Nur kurze Info: Meine Metal-Performance-Einbrüche werden von Safari verursacht. Tatsächlich, da wäre ich nie drauf gekommen. Metal geht in die Knie nachdem Safari gestartet wurde und nur ein kleines Schläfchen behebt das Problem. Kann sich irgendwer erklären, wie Safari für sowas verantwortlich sein könnte?

* Update * Um genauer zu sein: Der Bug tritt durch das Anschauen von Youtube-Videos auf, aber nur bei Safari, bei Chrome taucht das Problem nicht auf. Ich habe über einen "state0-bug" bei RX 480 Karten gelesen, die Core und Speicherfrequenzen dauerhaft auf niedriges Niveau drosseln. Könnte es sowas sein?

Beitrag von „Nio82“ vom 18. September 2017, 21:18

[@Mocca55](#)

Die Sapphire Radeon HD6850 lief auch schon ohne WhateverGreen.kext OOB. 😊 Das einzige was da nicht ging war Sleep/Wake. Hab selber noch eine zu liegen, die damals meine Hacki GraKa war. Hab sie wegen Sleep & weil ich nur zwei meiner Monitore anschließen konnte, Ende letzten Jahres durch meine aktuelle GT 740 ersetzt. Nutze auch SMBIOS iMac13,2.

Beitrag von „Mocca55“ vom 18. September 2017, 21:28

Achso,
das hab ich gar nicht Probiert mir wurde empfohlen das mit dem gleich mit WhateverGreen.kext zu machen. Aber Hauptsache es läuft und das ganze mit Sleep und Wake.



Gruß Michael

Beitrag von „Nio82“ vom 18. September 2017, 21:36

[@Mocca55](#)

Hast du vielleicht auch das Clover/Boot Screen Prob. wie DSM2 mit deiner HD6850? Das war bei mir nämlich damals auch so.

Beitrag von „Mocca55“ vom 18. September 2017, 21:48

Ich hab kein Bootscreen Problem funktioniert alles ich hab 15Zoll und 1366 x 768 Auflösung in Clover, das sollte doch passen.

Du meinst du das Problem mit der richtigen Auflösung im Clover Bootmenü. Oder?

Gruß Michael

Beitrag von „Nio82“ vom 18. September 2017, 21:54

Jup, genau die falsche Auflösung im Clovermenü & das, dass Bootlogo leicht verzehrt ist.

Aber auch nicht so wichtig, ich nutze die Karte ja nicht mehr. War nur Interessant obs bei dir mit WhateverGreen richtig angezeigt wird.

Beitrag von „Mocca55“ vom 18. September 2017, 21:57

Mit dem WhateverGreen.kext läuft die Karte ohne Probleme, hab auch mal alle Ausgänge ausser den Displayport (da hab ich keine Kabel) getestet haben alle funktioniert. Konnte aber immer nur einen Anschluss testen da ich nur einen Monitor habe.

Gruß Michael

Beitrag von „derHackfan“ vom 18. September 2017, 22:19

Bei der HD 6850 kann man ein GOP [rom flashen](#) und damit hat man dann ein waschechtes UEFI System, ausserdem sollte mit WhateverGreen neben dem Sleep auch HDMI Sound und Multimonitor mit drei Monitoren funzen, sollte ... 😄

Beitrag von „Mocca55“ vom 18. September 2017, 22:25



Ja stimmt HDMI Sound läuft da auch ohne zu murren.
Aber ein [BIOS Flash](#) brauch ich nicht läuft so ja auch. Habe eh nur einen Monitor.

Gruß Michael

Beitrag von „Nio82“ vom 18. September 2017, 22:50

Ich weiß gar nicht mehr ob bei mir Audio über HDMI funktioniert hat. Drei Monitore sollte auch mit Standart Rom funktionieren. Problem für mich war nur, dass dann einer der Monitore

immer über DP Port angeschlossen werden muss. Die beiden DVI & der HDMI Port hängen am selben Controller, der aber nur zwei Ports auf einmal mit Daten versorgen kann. (Wer denkt sich sowas aus? 😞) Der DP Port hingegen hat seinen eigenen Controller.

Dachte ich mir damals, mmh schließt du halt deinen HDMI Monitor über DP an. Hab ein HDMI auf DP Kabel gekauft & Pustekuchen, muss leider ein aktiver Adapter sein & kein passiver! 🙄

Deswegen & wegen dem damals noch unlösbaren Sleep Problem hab ich mir dann eine NV Kepler Karte gekauft, meine aktuelle GT 740.

Beitrag von „derHackfan“ vom 18. September 2017, 23:05

Meine HD 7770 mit einem selbstgebasteltem GOP rom kann DVI + HDMI + mDP oder DVI + mDP + mDP, wobei CSM auf Disabled steht und (DVI/HDMI/mDP) Sound einwandfrei läuft, also ein echtes UEFI System aber mit 2 x original Apple mDP Adapter.

Der WhateverGreen ist eine absolute Goldgrube und bringt mich persönlich als ATI/AMD Fan wirklich ins Schwanken, auf der einen Seite sammle ich die Nvidia GTX xx60 Serie und auf der anderen Seite juckt die RX Serie. 😄

Beitrag von „Dr.Stein“ vom 18. September 2017, 23:12

[Zitat von derHackfan](#)

Der WhateverGreen ist eine absolute Goldgrube

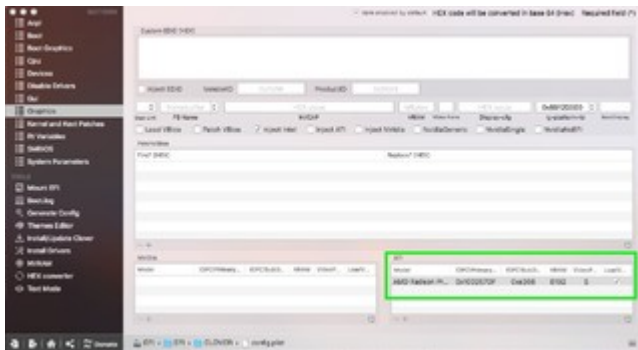
Würde für die Kext auch Bezahlen! 😄

Beitrag von „Leo Duke“ vom 6. November 2017, 00:59

Für meine Sapphire AMD Radeon RX580 Nitro+ 8GB unter macOS 10.12.6 verwende ich folgendes:

1. WhateverGreen und Lilu.kexts in /EFI/EFI/CLOVER/kexts/Other Ordner

2. sehe Foto



Die wird erkannt und im Übersicht als Radeon Pro 580 8192 MB dargestellt.



Beitrag von „mitchde“ vom 18. November 2017, 20:42

[Zitat von kuckkuck](#)

F.....

2. Die EFI-Treiberversion im Grafik-Systembericht (Über diesen Mac --> Systembericht --> Grafik/Displays) sollte so ähnlich wie [b]EFI-Treiberversion: WEFR-104-2017-08-27[/b] lauten. Wichtig ist hierbei auf das Datum in Form von 2017-08-27 zu achten. Sollte es sich dabei um ein halbwegs aktuelles Datum handeln (Kext Release Datum) macht WhateverGreen erfolgreich seinen Job.

Hallo,

ich steige von Nvidia 1030 auf **RX 550** um - **Sierra 12.6, i5-CPU ohne IGPU** .

Sapphire RX 550 2GB bestellt .. Mittwoch gehts los 😊 Aber vorher möchte ich mich noch etwas vorbereiten!

Fragen:

Es wird im aller ersten Post und darauf folgend von UEFI Bios gesprochen (nötig). Auch der Screenshoot im Ersten Post zeigt was von EFI.

Mein Mainboard **GA-Z77** hat UEFI glaube ich. Die neueren GPUs doch auch alle , oder?

Momentan, **Nvidia GT 1030**, zeigt Systeminfo was von **VBIOS**, nicht EFI. (Nutze Clover, aber dort kein VBIOS aktiviert).



Macht das was wg der kommenden AMD RX 550?

Bin ja froh, dass es **WEG** gibt!

Aber muss man denn für die RX 550 auch was in Clover einstellen (ATI inject usw.)? Wie gesagt, habe ich keine IGPU in der CPU drin.

Bei WEG steht was von

Add **-rad4200** to choose **4200 driver** over **4250** for 0x67DF, 0x67EF, 0x67FF (you may also use prefer-4200-driverGFX0 property).

Die **RX 550** hat die dev ID **699F**.

In sierra gibts einen AMD4200 driver, aber kein 4250 - betrifft das nur HS?

In der WEG source sehe ich die dev ID bzw. den Namen RX 550 gar nicht. Unterstützt denn WEG auch die RX 550?

Welche AMD Treiber werden überhaupt von der RX 550 geladen, genutzt? Bisher finde ich die Dev ID 699F nicht in den vielen .kext der AMD Treiber 😊

So ganz klar ist mir dass noch nicht wie das mit dem WEG der meine Karte (laut Source) nicht kennt funktionieren soll ...

Muss man da wie früher (hatte das mal erfolglos probiert) an dem AMD Treibern rumpatchen (Dev IDs eintragen)?

Danke erstmal - will mich halt vorab gut vorbereiten 😊

PS: früher musste man glaube teilweise in den .plist der Treiber sowas wie CAIL_DisableQuickGfxMGPowerGating aktivieren oder abschalten - muss man das heute auch noch?

Beitrag von „kuckkuck“ vom 19. November 2017, 00:15

[Zitat von mitchde](#)

Es wird im aller ersten Post und darauf folgend von UEFI Bios gesprochen (nötig). Auch der Screenshot im Ersten Post zeigt was von EFI.

Mein Mainboard GA-Z77 hat UEFI glaube ich. Die neueren GPUs doch auch alle , oder?

Ja, mach dir da bei der Hardware keine Sorgen.

[Zitat von mitchde](#)

Momentan, NVidia GT 1030, zeigt Systeminfo was von VBIOS, nicht EFI.
Macht das was wg der kommenden AMD RX 550?

Kann sehr gut sein, dass die Anzeige bei Nvidia + Webtreiber einfach anders ist.

[Zitat von mitchde](#)

Bin ja froh, dass es WEG gibt!

Kannst auch das hier nutzen: [AMD RADEON RX Grafikkarten ohne LILU & WhatEverGreen nutzen](#)

[Zitat von mitchde](#)

Aber muss man denn für die RX 550 auch was in Clover einstellen (ATI inject usw.)?

Sollte mit High Sierra ohne weiteres funktionieren: [AMD Ryzen Installation - Grafikkarte RX 550 / AMD RX 550 and WhateverGreen works?](#)

[Zitat von mitchde](#)

früher musste man glaube teilweise in den .plist der Treiber sowas wie
CAIL_DisableQuickGfxMGPowerGating aktivieren oder abschalten

Kann man mit dem radpg bootarg. Ist aber nur bei alten Karten wie HD 7730/7750/7770/R7
250/R7 250X nötig.

Beitrag von „mitchde“ vom 19. November 2017, 01:52

Danke!

Ich werde die RX 550 aber erstmal nur für Sierra einsetzen.

War halt etwas besorgt, weil die DEV ID **699F** der **RX 550er** überhaupt nicht in den AMD Treibern vorkommt - daher ist es mir schleierhaft wie die RX 550 dann laufen soll!

Schon immer war das doch so, dass kexxe nur dann geladen wurden wenn die DEV ID dafür passt....

Die RX 560 hat andere DEV ID und ist auch in den AMD Treibern enthalten.

bei dem Forum tony... gibts einen Tread wo da scheinbar bisher noch keiner 550er zum laufen gebracht hat.

Wäre für mich fatal (Karte unbrauchbar) wenn der Thread Titel hier "AMD RX Grafikkarten in OS X Installieren " nicht für die RX 550 gilt.

EDIT: So, ich konnte die bestellte **RX 550** bei Aozon gerade noch **stornieren** 😊 Warte jetze mal Berichte von RX 550 Usern ab - wens die überhaupt gibt.

Wäre echt super, wenn sich der Thread Autor **AMD RX Grafikkarten in OS X Installieren** bzw. andere die eine **RX 550** im Einsatz haben da entweder GEHT oder GEHT NICHT kommunizieren würden.

Denn wenn alle RX Karten - bis auf eben die RX 550 (Polaris 12, 699F) nicht laufen, wäre es für mögliche RX 550 Interessenten echt sehr wichtig, dass schon im **ersten Posting** zu erfahren. Denn osnt denkt man dass ALLE RX 5xx Karten laufen würden.

Völlig klar dass bei allen RX LILU+WEG+ evtl. SSDTs für Audio nötig sind - nur ergaben meine bisherigen Recherchen dass auch mit den genutzten Helfern die RX 550 nicht laufen - bzw. man findet nur Anfragen obs läuft aber keine Erfahrungen weil wohl die AMD Treiber nicht für diese Polaris 12 ausgelegt sind.

Wenn die **RX 550** trotzdem einer/eine erfolgreich **einsetzt bitte melden** 😊 bestelle ich mir die natürlich sofort wieder.

Die RX 560 ist für mich keine Option , mir zuviel Watt für meinen GPU Bedarf.

Beitrag von „Alerich“ vom 22. November 2017, 13:25

[Zitat von Leo Duke](#)

Für meine Sapphire AMD Radeon RX580 Nitro+ 8GB unter macOS 10.12.6 verwende ich folgendes:

1. WhateverGreen und Lilu.kexts in /EFI/EFI/CLOVER/kexts/Other Ordner

Ich würde gerne zunächst einmal von 10.12.4 auf 10.12.6 updaten. Kann ich das über das Terminal updaten und dann vor dem Neustart einfach die Kexts in den Ordner werfen? Muss ich danach noch Zugriffsrechte reparieren wie bei System/Library/Extensions? Und brauche ich danach noch die iGPU-Einstellung im BIOS?

Beitrag von „Leo Duke“ vom 23. November 2017, 00:34

[Zitat von Alerich](#)

Kann ich das über das Terminal updaten und dann vor dem Neustart einfach die Kexts in den Ordner werfen?

Du kannst die 2 Kexts auch schon vor dem Update in den "Other" Ordner platzieren.

[Zitat von Alerich](#)

Und brauche ich danach noch die iGPU-Einstellung im BIOS?

Mit den 2 Kexts brauchst Du die iGPU gar nicht mehr, als die primäre Graka 👍
Es ist zumindest in meinem System so.

Beitrag von „mitchde“ vom 23. November 2017, 09:52

Mal ne Frage.... weil ich neu bin bei AMD Treiber Sachen 😊
Meine bald kommende **RX 460** hat Dev ID **67EF**, welche auch schon in den Treibern (.plist) zu finden ist. Bin mit Sierra 12,6 unterwegs (noch NV GT 1030)
Doch was mich wundert ist, dass diese 67EF bei AMDRadeon4100.kext (Baffin), AMDRadeon4150.kext (Baffin) und AMDRadeon4200.kext (Baffin + Ellesmere) drin ist?!
Das gleich gilt für AMD9500Controller.kext, AMD9510Controller.kext, AMD9515Controller.kext und AMD9520Controller.kext....
Wie wählt OS X Sierra denn den Treiber - jeweils AMDRadeon...kext und AMD95xxx.kext - aus da ja im Prinzip alle die passende DEV ID 67EF enthalten?
Welche Treiber werden denn bei euch, mit AMD RX 460 - rein Whatevergreen + Lilu, ohne irgendwas con Clover injected geladen?
Oder setzt ihr trotz WEG da noch irgendwas an Colver injects (Connector,...) oder WEG boot parameter (prefer AMDRadeon4200.kext) ein ?

Beitrag von „mitchde“ vom 24. November 2017, 12:46

lööööpt - AMD RX 460 Powercolour Red Dragon (Sierra)!!
Nur WEG und aus die Maus... nutze DVI Ausgabe. Mag sein dass für DP/HDMI mehr nötig wäre.

Beitrag von „mitchde“ vom 25. November 2017, 14:23

So, nachdem meine **RX 460** in Sierra gut läuft (bis auf das kurze aufdrehen des Lüfters bei Ruhezustand) würde mich mal interessieren was diese ganzen key in der IOREG zu AMD zu bedeuten haben könnten 😊
Glaube das meiste ist eher noch unbekannt, gell?
Mal paar Sachen vom 9500er Kontroller, AGPM, und Baffin (IOREG)
Sieht das bei Euch auch so aus?

Was mir noch einfällt ist **AGPM (zuständig für das Powermanagement von iGPU + Grafikkarte)**. welches ja in einem eigenen .kext **AppleGrapficsPower...** eingestellt wird - nach dieser Mac Seriennummern (seit neueren Macs, davor per Mac Modell).

Ich nutze **iMac13,2** welche eine Nvidia GPU hat (auch im AGPM so bei GFX0...).

Das stört meine AMD wohl nicht bzw. ich vermute mal dass der AGPM dann nicht funktioniert.

Die iMacs die neuere (RX...) AMDs drin haben, also **iMac18,1,2,3** haben andere AGPM configs.

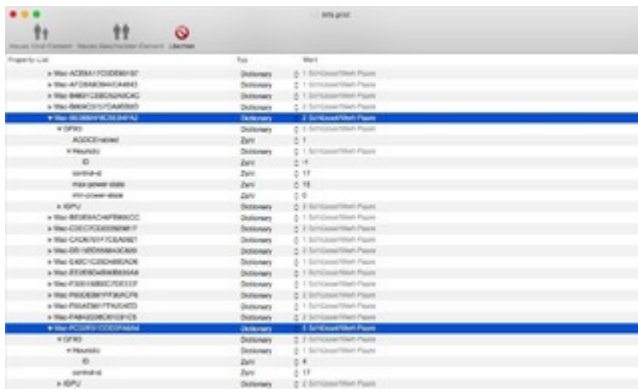
Siehe Screenshot. Mein iMac 13,2 ist unter blau markiert, der neuere iMac 18,x oben blau.

AGPM unterscheidet sich.

Ich habe ja eine Ivy CPU, daher passt iMac13,2 gut. Theoretisch kann man jedoch das AGPM der iMac18,x nehen statt dem iMac13,2. Hat das jemand schon gemacht?

Bzw. nutzt jemand iMac18,x als SMBIOS mit einer AMD RX und wie sieht dann das ioreg bei AGPM aus?

PS: Gibts inzwischen eigentlich einen **GPU Sensor / Radeon Sensor für Fakesmc** der mit AMD RX.. geht (also nicht KP 😊)



Beitrag von „THack87“ vom 25. November 2017, 14:43

Bei mir immer noch leider Probleme mit iTunes Filmwiedergabe obwohl ich via HDMI den Monitor angeschlossen hab. Verdammt.

Beitrag von „griven“ vom 29. November 2017, 22:23

HDMI ist hierbei nicht mal der ausschlaggebende Faktor der Anschluss muß im Grunde nur Digital sein. Wie genau äußern sich die Probleme denn und was sagt der VDA Decoder Checker?

Beitrag von „King Ringeling“ vom 20. Dezember 2017, 15:15

Hallo oder noch Mahlzeit,

ich würde noch kurz meine ersten Erfahrungen seit gestern mit der MSI Radeon RX 560 Aero ITX OC 4GB zum besten geben.

Erstmal danke an Dr. Stein, nach seiner Anleitung und seinen Files hat es wunderbar geklappt.

Ein Punkt möchte ich aber noch anmerken, das die Clover-Version aktuell seinen sollte. Mit meiner doch sehr veralten Version aus Okt.2016 blieb das System beim Startvorgang hängen.

Was mir positive aufgefallen ist, unter Sierra (10.12.6) wird der Sound über Displayport ausgegeben.

Ich bin glücklich mit der neuen Karte.

Gruß

King Ringeling

Beitrag von „Mangono“ vom 20. Dezember 2017, 17:35

Hallo,

Ich habe ein Problem mit meiner RX 460 (ASUS ROG 4GB).Ich habe alles gemacht wie in dem Thread hier im Forum also die CSM Deaktiviert, LILU & Whatevergreen Kext eingefügt.Die iGPU (i3-7100/HD630) ist im UEFI Deaktiviert und der Bildausgang steht auf PCI-1 (RX460). Jedoch jedesmal wenn ich in OSX Boote habe ich zwar die richtige Auflösung aber dieses Typische Flimmern/Flackern. Wenn ich dann auf "Über diesen Mac gehe" steht dort "Display 7MB" also wird die Grafikkarte nicht richtig erkannt.

Vielleicht hat ja jemand eine Idee was ich noch einstellen ändern könnte 😊

LG

Mainboard: Gigabyte B250M-DH3

CPU: i3-7100

GPU: RX 460 4GB (Asus ROG)

Beitrag von „rubenszy“ vom 20. Dezember 2017, 18:02

Das

XFx Radeon RX 580:

Chipsatz-Modell:	XFx Radeon RX 580
Typ:	GPU
Bus:	PCIe
Steckplatz:	PCI Slot 0
PCIe-Lane-Breite:	x16
VRAM (gesamt):	8192 MB
Hersteller:	ATI (0x1002)
Geräte-ID:	0x67df
Versions-ID:	0x00e7
EFI-Treiberversion:	WEAR-113-2017-11-11
Metal:	Unterstützt

wird nicht unterstützt bei dir

Clover Ordner aus der EFI mal hochladen bitte.

Beitrag von „Mangono“ vom 20. Dezember 2017, 18:20

[Zitat von rubenszy](#)

Das

hackintosh-forum.de/index.php/Attachment/60717/
wird nicht unterstützt bei dir

href="https://www.hackintosh-

Clover Ordner aus der EFI mal hochladen bitte.

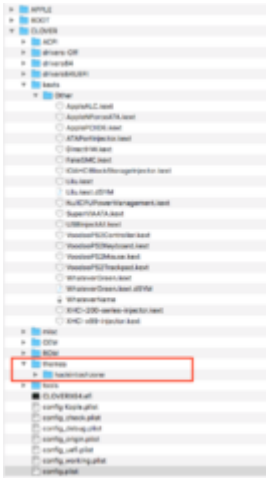
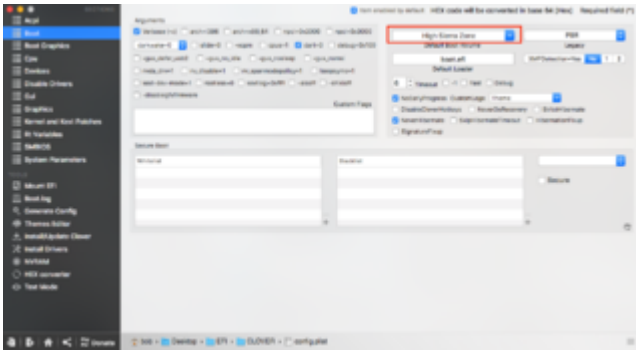
Vielen Dank für die schnelle Antwort. 😊

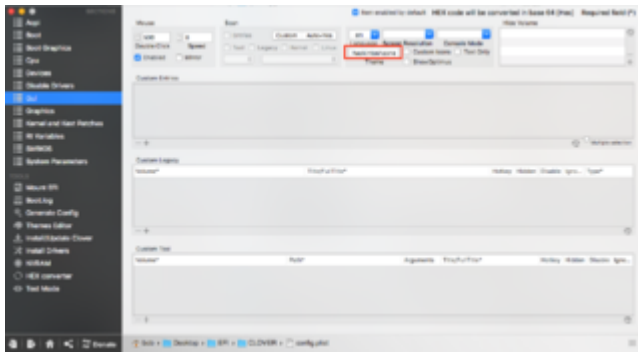
EFI ist im Anhang.

Beitrag von „rubenszy“ vom 20. Dezember 2017, 18:31

Ist jetzt nicht dein ernst?

Du suchst Hilfe hier und arbeitest mit dem Hackintosh zone [Distro](#)





Von mir gibt es da keine Hilfe, wende dich an die Hackintosh zone community.

Beitrag von „Dr.Stein“ vom 20. Dezember 2017, 18:33

Richtig, da bist du im falschen Forum. Die Regeln hast du gelesen und akzeptiert. keine ausreden. 😊

In deinem EFI Ordner ist viel zu viel Müll drin.

Beitrag von „Mangono“ vom 20. Dezember 2017, 18:41

Okay entschuldigung,

Kann ich verstehen 😊

LG und Frohes Fest 😊

Beitrag von „elitecat“ vom 20. Dezember 2017, 18:55



Komisch da oben wird die rx580 mit 16 lines angezeigt warum sind bei mir nur 8 lines ?

Beitrag von „rubenszy“ vom 20. Dezember 2017, 19:01

weil die du ein RX 560 hast und keine RX 580

AMD Radeon RX 560

Polaris 21 1024 64 16 4096 MB GDDR5 128 bit

Graphics Card	
Released:	Apr 18th, 2017
Production Status:	Active
Launch Price:	99 USD
Bus Interface:	PCIe 3.0 x8

Render Config
Shading Units: 1024
TMUs: 64
ROPs: 16
Compute Units: 16
Pixel Rate: 20.40 GPixel/s
Texture Rate: 81.60 GTexel/s
Floating-point performance: 2,611 GFLOPS

Board Design
Slot Width: Dual-slot
Length: 6.7 inches 170 mm
TDP: 75 W
Outputs: 1x DVI 1x HDMI 1x DisplayPort
Power Connectors: None
Board Number: C994

Graphics Processor
GPU Name: Polaris 21
GPU Variant: Polaris 21 XT
Architecture: GCN 4.0
Process Size: 14nm
Transistors: 5,900-million
Die Size: 120 mm²
Clock Speeds
GPU Clock: 1175 MHz
Boost Clock: 1275 MHz
Memory Clock: 1750 MHz 8000 MB/s effective
Memory
Memory Size: 4096 MB
Memory Type: GDDR5
Memory Bus: 128-bit
Bandwidth: 112.0 GB/s
Graphics Features
DirectX: 12.0
OpenGL: 4.5
OpenGL: 3.0
Shader Model: 5.0

Beitrag von „elitecat“ vom 20. Dezember 2017, 19:04

ahh okay ^^wusst ich jetzt net xD dachte es wäre ein fehler xD 😊

Beitrag von „Altemirabelle“ vom 21. Dezember 2017, 10:20

[@Mangono](#)

In deiner EFI.zip hast du sogar einen Trojaner Virus!

Beitrag von „rubenszy“ vom 21. Dezember 2017, 10:45

Dein Virus Programm hat DirectHW.kext als schädlich erkannt?
Ist aber kein Virus oder der gleichen.

Beitrag von „Altemirabelle“ vom 21. Dezember 2017, 11:06

Hab nicht weiter nachgesehen. Die Quarantäne gelöscht.
... ja es war DirectHW.kext

[@Mangono](#)

Das System kann noch gerettet werden. Es reicht womöglich den ganzem Müll zu entfernen, fremde kexts aufspüren und entfernen.

Beitrag von „al6042“ vom 21. Dezember 2017, 11:23

Der DirectHW.kext ist sowohl im DPCIManager, als auch im DarwinDumper integriert und wird gerne als PUP (Potentially Unwanted Programs) erkannt:



Beitrag von „rubenszy“ vom 21. Dezember 2017, 11:39

[@Altemirabelle](#)

Es geht nicht darum das System zu retten, man kann ihn helfen kein Problem aber halt nicht auf diesem Wege wie er es macht.

Für [Distro](#) Benutzer gibt es keine Hilfe, von mir nicht und auch von vielen anderen hier nicht. Wenn dann richtig oder sich an die Seite richten, wo er sich es per Torrent gezogen hat.

Beitrag von „Altemirabelle“ vom 21. Dezember 2017, 14:42

Da hast du mit Sicherheit Recht. Ich will mich mit dieser Thematik nicht beschäftigen.

Beitrag von „Mangono“ vom 21. Dezember 2017, 20:26

[Zitat von rubenszy](#)

[@Altemirabelle](#)

Es geht nicht darum das System zu retten, man kann ihn helfen kein Problem aber halt nicht auf diesem Wege wie er es macht.

Für [Distro](#) Benutzer gibt es keine Hilfe, von mir nicht und auch von vielen anderen hier nicht.

Wenn dann richtig oder sich an die Seite richten, wo er sich es per Torrent gezogen hat.

Ja da hast du recht, ich kannte zuerst keinen Weg sonst irgendwie ohne größere Probleme OSX zum Laufen zu kriegen. Ich hab mir jetzt hier in dem Forum (welches ich erst nach der Installation gefunden hatte) mal ein paar Tutorials/Guides durchgelesen und denke ich werde eine neue Installation (ohne Hackintosh Zone) durchführen mit den Anleitungen. 😊

Sorry für die ganze Unruhe die ich erzeugt hab.

Beitrag von „derHackfan“ vom 21. Dezember 2017, 22:40

Wir sagen dazu den Weg der schwerlich zu Fuß gegangen wird, also ohne ein Beast die Kexte von Hand in die ESP/EFI einfügen so dass man ein Vanilla System hat welches an jedem echten Mac oder Hackintosh bootbar ist. 😄

Beitrag von „Dr.Stein“ vom 21. Dezember 2017, 23:33

Back to Topic. Hier gehts um AMD Grafikkarten 😊

Beitrag von „Leo Duke“ vom 22. Dezember 2017, 16:57

Zitat von derHackfan

Wir sagen dazu den Weg der schwerlich zu Fuß gegangen wird, also ohne ein Beast

... und der ist nicht mal so schwer, wenn man den Clover Bootloader voll Bedacht konfiguriert.

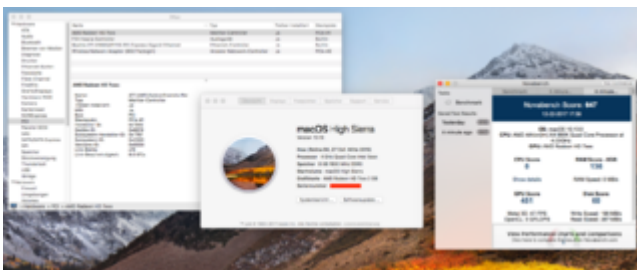
Ich kann doch nicht nachvollziehen und verstehen diejenigen, die heutzutage -wo der Clover so ausgereift ist- immer noch Beast oder Niresch benutzen.

Es gibt doch nichts schönes und aufregendes, als eine macOS Vanilla Installation auf einer Non-Apple Hardware 😊

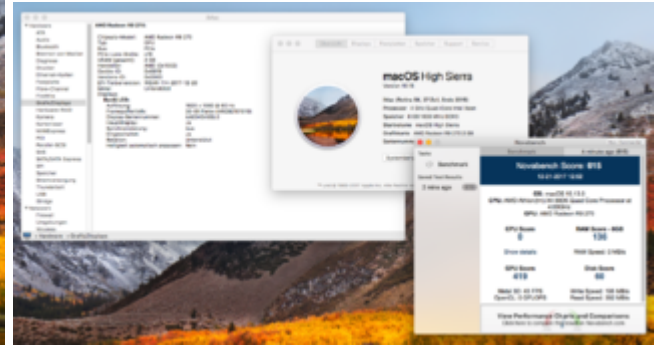
Beitrag von „derHackfan“ vom 22. Dezember 2017, 18:30

Das ganze funktioniert ja nicht nur mit den **AMD RX** Grafikkarten sondern auch mit den älteren **AMD Radeon HD** und **AMD Radeon R9** Grafikkarten.

- mal ohne WhateverGreen.kext ...



- mal mit WhateverGreen.kext ...



Beitrag von „kuckkuck“ vom 22. Dezember 2017, 19:04

Versteh ich nicht ganz, gehts um den Benchmark-Score oder um den "Model" Namen? 😊

PS: Beim letzten Bild ist noch deine Serial

Beitrag von „derHackfan“ vom 22. Dezember 2017, 19:14

Der ganze Thread an sich ist doch schon ein wenig seltsam ... 😞

Ein Anleitung welche angepinnt ist und in der beschrieben wird wie man zwei Kexte in den EFI Ordner kopieren soll?

Man sollte die Überschrift editieren, läuft denn eine RX Karte in OS X (10.11) oder erst ab macOS Sierra (10.12), ausserdem funktioniert das Kext Combo auch mit den vorherigen Generationen von Grafikkarten.

Beitrag von „Dr.Stein“ vom 22. Dezember 2017, 19:39

[@derHackfan](#) schalte mal deine IntelHD im BIOS mal ein falls du eine hast. 😊 (sehe das Mobil nicht)
ich denke damit solltest du dann Auch Metal 2 oder 3 bekommen. Bildausgabe auf die amd

Beitrag von „derHackfan“ vom 22. Dezember 2017, 19:41

Intel IGP, hast du dir die Screenshots auch angesehen? 😊

Beitrag von „Leo Duke“ vom 22. Dezember 2017, 21:56

[Zitat von derHackfan](#)

Intel IGP, hast du dir die Screenshots auch angesehen? 😊

Hi Hackfan,

apropos deiner Konversation mit dem Dr.Stein habe ich mir Deine Screenshots angesehen und sehe da gar keine iGPU nur eine AMD Radeon HD 7xxx und eine AMD Radeon R9 270.

Und wahrscheinlich deswegen schrieb Dr.Stein: "schalte mal deine IntelHD im BIOS mal ein falls du eine hast."

Außerdem, schon auf den ersten Bildern (das zweite) kann man unter EFI-Treiberversion "WEAR-114-2017-12-20" sehen und dies -so wie ich es aus eigener Erfahrung weiß- kommt vor, wenn man WhateverGreen.kext benutzt.

Du schreibst aber:

Zitat von derHackfan

- mal ohne WhateverGreen.kext ...

Jetzt meine Frage: hast Du dich vertan und postest Du etwas ungenau oder verstehe ich dabei etwas nicht 😞

Beitrag von „derHackfan“ vom 22. Dezember 2017, 22:45

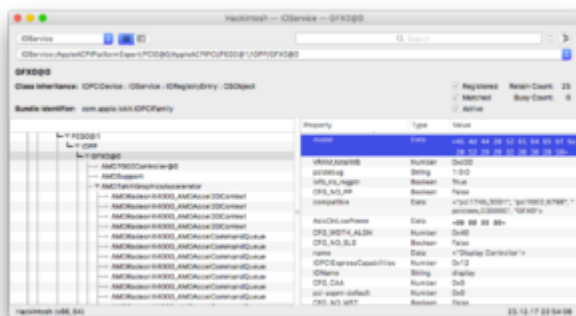
Das ganze ist ein AMD Athlon X4 System und hat keine IGP, die Grafikkarte ist eine AMD Radeon HD 7850 2GB und die braucht eigentlich kein WhateverGreen, ich teste gerade mit dem PropertiesInjector.kext ... weil entweder oder.

1. HD 7850 = 7xxx mit Properties
2. HD 7850 = R9 270 mit WhateverGreen

Beitrag von „kuckkuck“ vom 23. Dezember 2017, 22:58

Der Name im Systembericht wird über den _DSM Eintrag "Model" gemanaged. Ich habe mir hier einen Custom Namen über DSDT gesetzt.

Unter IOReg sieht das Setting so aus (ich habe den Namen als Hex Wert in die DSDT integriert, so macht es Apple auch):



In der DSDT bräuchtest du folgenden Eintrag:

Code

```
1. Method (_DSM, 4, NotSerialized) // _DSM: Device-Specific Method
2. {
3. If (LEqual (Arg2, Zero))
4. {
5. Return (Buffer (One)
6. {
7. 0x03
8. })
9. }
10.
11.
12. Return (Package ()
13. {
14. "model",
15. Buffer (0x13)
16. { "HIER DEINEN NAMEN REIN, ODER HEX:"
17. /* 0000 */ 0x41, 0x4D, 0x44, 0x20, 0x52, 0x61, 0x64, 0x65,
18. /* 0008 */ 0x6F, 0x6E, 0x20, 0x52, 0x39, 0x20, 0x32, 0x38,
19. /* 0010 */ 0x30, 0x20, 0x58
20. }
21. })
22. }
23. }
24. }
```

Alles anzeigen

Beitrag von „derHackfan“ vom 23. Dezember 2017, 23:05

[@kuckkuck](#) meinst du jetzt mich?

Beitrag von „kuckkuck“ vom 23. Dezember 2017, 23:07

Yes, denn mit dem PropertiesInjector oder einer Custom DSDT lässt sich auch ohne Benutzung von Whatevergreen 7xxx zu R9 270 oder allem x-beliebigen abändern. Dafür braucht es kein WEG 😊

Beitrag von „derHackfan“ vom 23. Dezember 2017, 23:09

Hast du wohl auch keine Screenshot gesehen? 😊

Ein AMD System interessiert sich nicht im geringsten für deine oder eine Method/DSDT, wäre mir neu wenn da auch nur ansatzweise etwas funktioniert, aber du kannst dich gerne mal versuchen.

Edit: Ach ja, es geht doch gar nicht darum die Karte zu verbiegen, sie läuft OOB und mit dem PropertiesInjector mache ich einen Eintrag ohne xxx, mit dem WhateverGreen kommt automatisch die R9 270 und das ist auch alles gut so.

Beitrag von „kuckkuck“ vom 23. Dezember 2017, 23:14

Ach du hast so viele Systeme, da blicke ich garnicht durch welche Hardware jetzt wie wo wann, was ist 😊

Über den PropertiesInjector sollte sich hervorragend der Model-Eintrag setzen lassen 😊 Wenn es nicht um den Namen geht, was sollten dann deine Screenshots zeigen? Das WEG auch mit R9 Karten geht?

Beitrag von „derHackfan“ vom 23. Dezember 2017, 23:25

Genau, es geht darum mit dem Properties Kext diverse Model Einträge unter PCI zu erzeugen, der Novabench ist in diesem Fall die Verifizierung dass es sich um ein AMD System handelt, ich

könnte auch `uname -a` im Terminal schreiben oder Cinebench oder OpenGL Viewer verwenden. Das Problem ist dabei dass der eine oder andere im Thread mitliest und dann mit seinem Intel System vergleicht, WhateverGreen oder oder eine gute DSDT können einem wirklich das Leben erleichtern.

Und ja, WEG funzt ja nicht nur mit RX Karten, sondern auch mit früheren Garafikkarten Generationen. 👍

Beitrag von „Leo Duke“ vom 24. Dezember 2017, 00:25

Es geht auch anders:

[Radeon Pro 580 anstatt AMD R9 xxx - WEIHNACHTSGESCHENK von Leo ;\)](#)

Gruß 🤙

Beitrag von „redbelt“ vom 16. Februar 2018, 21:02

[Zitat von macinsane](#)

* Update * Um genauer zu sein: Der Bug tritt durch das Anschauen von Youtube-Videos auf, aber nur bei Safari, bei Chrome taucht das Problem nicht auf. Ich habe über einen "state0-bug" bei RX 480 Karten gelesen, die Core und Speicherfrequenzen dauerhaft auf niedriges Niveau drosseln. Könnte es sowas sein?

Hast du da schon was neues raus bekommen? Ich habe das Problem auch mit Safari und Videos.

Beitrag von „Mocca55“ vom 16. Februar 2018, 21:05

Das Problem mit Safari und Videos über Silverlight habe ich auch mit meiner R9 270X. Sehe nur Streifen und habe Ton. Aber mit Firefox läuft es ohne Probleme...

Gruß Mocca55

Beitrag von „redbelt“ vom 16. Februar 2018, 21:11

Bei mir ist es anders. Starte ich in Safari Youtube Videos, wird das ganze System gedrosselt. Alles läuft extrem langsam so das ich neu starten muss. So surfen mit Safari geht aber wehe ich sehe mir ein Video an.

Kennst noch den 486 DX 66 ? Da ist der aber noch schnell. 😄

Mich nervt tierisch das Problem. Ich kann nur mit Safari, Netflix gucken bei einer Auflösung von 1080p. Alle anderen nur 720p.

Beitrag von „Dr.Stein“ vom 16. Februar 2018, 22:13

Bei den Problemen kann ich nicht mitreden Oo

Beitrag von „redbelt“ vom 16. Februar 2018, 22:38

Warum nicht? Du hast doch auch eine RX 560 und hast keine Probleme mit Safari und Videos?

Beitrag von „Dr.Stein“ vom 16. Februar 2018, 23:00

Grad noch mal getestet und nö.. alles top.. keine ruckler oder Aufhänger während / nach den videos in HD und FHD

Beitrag von „macinsane“ vom 17. Februar 2018, 00:16

[Zitat von redbelt](#)

Warum nicht? Du hast doch auch eine RX 560 und hast keine Probleme mit Safari und Videos?

Die Intel GPU muss aktiviert sein und zwar connectorless, dann sollte das Problem nicht auftreten.

Beitrag von „Dr.Stein“ vom 17. Februar 2018, 00:23

Richtig, so siehts aus. 😊

Dadurch bekommst du auch die volle Metal Unterstützung.

