

**Erledigt**

## **High Sierra Installation - Schwarzer Bildschirm mit weißem Apple-Logo nach Neustart**

**Beitrag von „Torpor“ vom 4. Oktober 2017, 10:42**

Hallo,

ich habe Clover auf r4233 aktualisiert, FakeSMC in den Ordner 'Other' kopiert.

Andere KEXTs habe ich bisher auch nicht gebraucht.

Sierra im App Store runtergeladen, auf Installieren geklickt.

Neustart

macOS Install im Clover-Menü ausgewählt

und dann bekomme ich nur einen schwarzen Bildschirm mit weißem Apple-Logo

und es passiert nichts weiter.

Was läuft falsch? Was kann ich machen?

Mit der gleichen Clover-Konfiguration startet Sierra ganz normal

---

**Beitrag von „anonymous\_writer“ vom 4. Oktober 2017, 10:48**

Hallo Torpor,

starte doch mal im Verbose Mode und poste dann hier was dir als Fehler angezeigt wird.

Denn Verbose Mode kannst du im Clover Startmenü wählen indem du die Leertaste auf dem Menüpunkt drückst welchen du booten möchtest.

---

### **Beitrag von „Torpor“ vom 4. Oktober 2017, 10:58**

Mach ich heute Abend, wenn ich zu Hause bin!

---

### **Beitrag von „Tommisan“ vom 4. Oktober 2017, 13:19**

[Torpor](#): [...] und dann bekomme ich nur einen schwarzen Bildschirm mit weißem Apple-Logo[...] inkl. des voll laufenden Fortschrittsbalken?

War bei mir eine "nicht richtige" FakeSMC und hat mich ein Wochenende gekostet. 😊  
Erst als ich die v6.21-311-g2958f55.1723 benutzt habe, lief es.

Gruß

---

### **Beitrag von „Torpor“ vom 5. Oktober 2017, 19:22**

Da ist das Verbose-Bild.  
danke schon mal für eure Antworten.

[Tommisan](#): Kein Fortschrittsbalken

---

### **Beitrag von „Amante81“ vom 5. Oktober 2017, 21:19**

Hast du alle kexte aktualisiert?

und wichtig ist die apfs.efi in Clover/driver64uefi Ordner, hast du diese drin?

---

### **Beitrag von „Torpor“ vom 5. Oktober 2017, 22:54**

Was meinst du mit ‚Kexte aktualisiert‘?

ich habe die aktuelle Clover-Version installiert und die neuste FakeSMC in den ‚Other‘-Ordner kopiert.

Andere Kexte habe ich nie benutzt.

die apfs.efi habe ich auch schon in den richtigen Ordner kopiert.

---

### **Beitrag von „griven“ vom 5. Oktober 2017, 23:10**

Lade bitte einfach mal Deinen kompletten Clover Ordner hoch ich denke auf die Weise lässt sich dann schnell eine Lösung finden für Dein Problem 😊

---

## **Beitrag von „Torpor“ vom 6. Oktober 2017, 09:56**

Hier ist mein Clover

---

## **Beitrag von „Tommisan“ vom 6. Oktober 2017, 11:21**

Hi Torpor,

bist Du für die Einstellungen des SMBios in Clover nach diesem Tut. vorgegangen?

[How to - wie bekomme ich High Sierra ohne Probleme auf meinen Rechner ?](#)

Ich hab' mich in deiner Config umgesehen. Da verweist es auf SSDTs und DSDT die ich unter "patched" und "origin" nicht finde.

Und im SMBios Eintrag noch ein altes Bios Release.

Schau doch noch mal drupp

Gruß

---

## **Beitrag von „Torpor“ vom 6. Oktober 2017, 11:45**

Ist es so besser:

Den Punkt

'[BIOS Release Date](#), Firmware Features und was sich sonst noch so geändert hat, nur Board ID, Board Serial Number und Serial Number fassen wir nicht an!

Die anderen Daten übertragen wir in unsere eigene Liste (Ein Backup vor der Veränderung ist immer sinnvoll) und speichern. Das ist schon die halbe Miete!

Jetzt gehen wir zur weiteren Vorbereitung in unsere EFI und dort in den Ordner EFI/CLOVER'

verstehe ich beim besten Willen nach dem zwanzigsten Mal Lesen nicht...

Und was ist meine 'bisherige Rechner-Configuration'?

Ich habe mich bisher nie mit dem Thema SMBIOS auseinander gesetzt. Ich habe es nie gebraucht, Mein Hackintosh läuft seit es Clover gibt mit jeder macOS Version wie am Schnürchen.

Und zwar ohne irgendwelche Modifikationen. Clover auf Stick installiert - fertig.

Und mir wäre es sehr recht, wenn ich meinen Bootloader auch in Zukunft nicht umständlich verbauten müsste.

---

## Beitrag von „Tommisan“ vom 6. Oktober 2017, 13:00

Nun ja, es hat sich in den SMBios Einträgen etwas geändert und Apple scheint mehr Wert auf die entsprechenden Einträge zu legen, bevor man ein HS installieren kann.

Wenn Du es bis dahin nicht gebraucht hast, ist das ein Glück. Für meine USB Config, Sleep , Handsoff, Sound und Message mußte ich mich immer damit auseinander setzen.

Meine HS Install funktionierte eben nicht mit dem neuesten FakeSMC. Ich blieb immer am Apfellogo hängen.

Jetzt versuche ich mein bisschen Wissen weiter zu geben. 😊

Edit: So sieht Deine config im Cloverconfig aus.

und so meine.....

Gruß

---

### **Beitrag von „cobanramo“ vom 6. Oktober 2017, 13:06**

Irgendwie hab ich den verdacht das das nicht der Inhalt von deinem verstecktem EFI partition ist.

Dein SMBIOS ist leer.

Du hast keine Graphiceinstellungen.

Deine USB konfiguration ist nicht vorhanden

Kann es sein das du die anderen kexte unter /L /E oder /S /L /E hast?

Das sieht eher nach einem verunglückten Clover Installation aus, die EFI-Backups Ordner ist normalerweise im Installation Partition, nicht im EFI partition, Library & usr Ordner haben nichts im EFI zu suchen, ergo du hast wahrscheinlich eine andere Config.plist im EFI.

Nimm bitte den Clover Configurator, mounte den EFI Partition, und stelle den dortigen Clover Ordner zu verfügung, dann können die Kollegen auch was dazu sagen.

Gruss Coban

---

### **Beitrag von „Torpor“ vom 6. Oktober 2017, 13:41**

Glaubt mir: Das ist mein einziges Cloverund meine einzige config.

Mein Bootloader ist auf einem USB-Stick, den ich über UEFI boote.

Auf der SSD ist ein komplett unangetastetes Clean Install von macOS Sierra. So sollte es doch sein, oder?

Das war auf jeden Fall mein Ziel und dementsprechend habe ich meine Hardware zusammengestellt.

Sobald ich irgendwelche Modifikationen im SMBIOS vornehme, wird der Rechner langsamer, startet nicht oder ich bekomme irgendwelche anderen Probleme. Schade, dass High Sierra so herumzickt. Ich schiebe es mal darauf, dass Clover noch nicht darauf abgestimmt ist. Deswegen wahrscheinlich auch der fehlende 10.13 Ordner.

Absr mal konstruktiv gefragt:

Ich soll also im Clover Configurator unter SMBIOS mit dem Doppelpfeil ein Mac Modell auswählen, das meinem Rechner am ähnlichsten ist, richtig?

Ist das alles?

Woher soll ich wissen, welches Modell ich auswählen soll?

---

### **Beitrag von „Dr.Stein“ vom 6. Oktober 2017, 13:53**

#### [Zitat von Torpor](#)

Und mir wäre es sehr recht, wenn ich meinen Bootloader auch in Zukunft nicht umständlich verbauten müsste.

Du wirst immer irgendwas dran ändern müssen bei neuen Betriebssystemen. Der EFI Ordner ist mir ein wenig klein aber ich schaue mir das mal an.

---

### **Beitrag von „cobanramo“ vom 6. Oktober 2017, 13:56**

zuerst gucken wir mal deine installation an.

Starte bitte MacOS so wie du das immer tuhst, also mit USB  
dann geben wir diesen befehl mal im terminal ab

Code

1. diskutil list

den inhalt bitte hier posten.

---

### **Beitrag von „Dr.Stein“ vom 6. Oktober 2017, 14:00**

Ich hätte da mal eine Modifizierte EFI für dich die du mal Probieren kannst.  
Es reicht der Other Ordner wo alles an Kexten rein kommt.

---

### **Beitrag von „Torpor“ vom 6. Oktober 2017, 16:22**

Hier ist das Ergebnis aus Terminal

@Dr. Stein: Deine modifizierte EFI hab ich ausprobiert. Kann damit auch Sierra booten. Den  
Installer auch.

Mir gefällt nur nicht, dass die ganzen verbastelten KEXTs meinen Rechner um über 2000  
Geekbench-Punkte langsamer machen.

Ist das eine anhand der Angaben über mein System individuell gebaute config und genau  
passende KEXTs? Oder ist das nur ein EFI, das so grob passen könnte?

---

### **Beitrag von „cobanramo“ vom 6. Oktober 2017, 17:58**

So ich seh jetzt dein Konflikt, es wird starten keine frage, aber damit wirst du immer wieder  
Probleme bekommen, ich würde die empfehlen;



## Möglichkeit 1

1. Sichere deine Daten auf dem USB Stick. Lösche (Formatiere) den USB stick mit der Festplatten Dienstprogramm im GPT Stil.

Noch besser wäre erstelle ein USB Installationstick mit dem Befehl "[createinstallmedia](#)" Siehe im wiki.

Jetzt wirst du ein ganz normalen Installation Stick haben, der wird auch ein versteckten Partition EFI haben wie die anderen.

Jetzt da darauf musst du [Clover Installieren](#) und da drin kommen die Daten von Dr.Stein rein, von dem Stick startest du immer.

Vor dir wird Clover mit Boot Menü auftauchen, da kannst du jetzt welches System du auch starten willst starten.

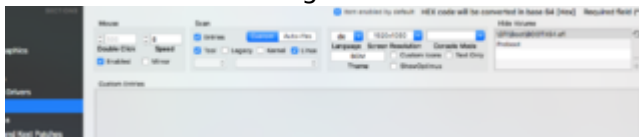
## Möglichkeit 2

Du hast mehrere SSD/HD's, die sind alle im GPT und haben alle einen eigenen EFI partition Siehe Bild. Möglicher weise hast du dort in irgend einem EFI noch andere Clover Daten drin.

1. Guckst du welches SSD am ersten SATA Port liegt also SATA0 !

2. Mountest du diesen EFI und stellst den Clover mit deinen Daten (die von Dr.Stein) dort rein. Somit brauchst du keinen USB stick mehr zum starten.

Stellst im Clover Configurator so ein damit hat sich's.



Zu dem würde ich dir empfehlen in den EFI's von allen HFS+ Partitionen (EFI2, EFI3, EFI4) den Inhalt zu löschen, damit du keine durcheinander hast.

Jetzt erstellst du einfach im BIOS einen Eintrag CLOVER, der den `"/EFI/CLOVER/CLOVERX64.efi"` zeigt, damit das auch als erster starten kann.

Wenn dein BIOS das nicht zulässt nimm einfach im Windows, EasyUEFI, damit klappt das bestens und per GUI.

Wenn die Daten von Dr.Stein passt und du diesen unterbau von mir hast wirst du ohne sorgen alles benutzen können.

Gruss Coban

```
/dev/disk0 (Internal, physical):
#0: TYPE NAME          SIZE IDENTIFIER
#0: GUID_partition_scheme      *128.0 GB disk0

/dev/disk1 (Internal, physical):
#0: TYPE NAME          SIZE IDENTIFIER
#0: GUID_partition_scheme      *300.0 GB disk1
#1: EFI_HFS Plus         634.8 MB disk1s1
#2: Linux Filesystem      62.4 GB disk1s2
#3: Linux Swap           17.1 GB disk1s3

/dev/disk2 (Internal, physical):
#0: TYPE NAME          SIZE IDENTIFIER
#0: GUID_partition_scheme      *500.1 GB disk2
#1: EFI_HFS Plus         289.7 MB disk2s1
#2: Apple_HFS Geniecholine 499.8 GB disk2s2

/dev/disk3 (Internal, physical):
#0: TYPE NAME          SIZE IDENTIFIER
#0: GUID_partition_scheme      *250.1 GB disk3
#1: EFI_HFS Plus         289.7 MB disk3s1
#2: Apple_HFS Macintosh HD 249.2 GB disk3s2
#3: Apple_Boot Recovery HD   66.6 MB disk3s3

/dev/disk4 (Internal, physical):
#0: TYPE NAME          SIZE IDENTIFIER
#0: GUID_partition_scheme      *300.1 GB disk4
#1: EFI_HFS Plus         289.7 MB disk4s1
#2: Apple_HFS Velocityraptor 299.7 GB disk4s2

/dev/disk5 (External, physical):
#0: TYPE NAME          SIZE IDENTIFIER
#0: FDisk_partition_scheme     *7.0 GB disk5
#1: DOS_FAT_32 CLWB          7.0 GB disk5s1
```

---

## Beitrag von „Torpor“ vom 6. Oktober 2017, 18:10

Was bedeutet 'EFIs von anderen Partitionen löschen'?

Meinst du mit GPT-Stil eine GUID Partitionstabelle?

@cobantamo: Ich habe deinen Tipp befolgt. Was genau ist der Vorteil von GUID?

---

## Beitrag von „cobanramo“ vom 6. Oktober 2017, 20:16

Mit "EFIs von anderen Disk's" löschen meine ich den Inhalt von diesen EFI partitionen leeren. Ganz weglöschen würde auch gehen aber falls du mal die Disk Reihenfolge anders brauchst müsstest du wieder einen erstellen. Daher den Inhalt leeren würde schon genügen. Grund ist einfach, ein Beispiel; stell dir vor, du hast ein wurm drin, auf der disk3 im EFI hast du Start Informationen von altem Clover, disk1 der deine aktuellen Informationen besitzt hat Probleme, der startet halt von disk3, du guckst und verstehst vielleicht im ersten Moment gar nicht was da abgelaufen ist, suchst suchst 😊  
Verstehst du? 😊

GUID Partitionstabelle ist das selbe wie eine Partition im GPT-Stil, das heißt wenn du ein HD/SSD Medium in GPT-Stil setzt erhältst du eine GUID Partitionstabelle.

Die Datenträger werden "formatiert" in bestimmten Standard Schemas, damit sie eben angesprochen und Daten ablegen können, früher war das die MBR-Partitionstabelle, lang genügt das für damalige Anforderungen, heute mit modernen Systemen brauchst du eben GUID-Partitionstabelle.

Vor allem wenn wir UEFI einsetzen muss das Startmedium GUID sein, wenn du eben MacOS installieren willst braucht er eine GUID da es eben auf UEFI aufsetzt. Ich möchte jetzt nicht den Rahmen sprengen, GUID hat viele Vorteile gegenüber MBR, das tust du am besten selber ein bisschen [hier](#) forschen um was es genau da geht. Wenn man mit verschiedenen Systemen arbeitet sollte man sich damit auseinandersetzen, das hilft ungemein viel.

Gruss Coban

---

### **Beitrag von „Torpor“ vom 6. Oktober 2017, 21:28**

Wie lösche ich die Inhalte von diesen EFI Partitionen? Wie zeige ich sie an? Und warum gibt es sie überhaupt? Sind sie standardmäßig da oder habe ich einen Fehler gemacht?

---

### **Beitrag von „cobanramo“ vom 6. Oktober 2017, 21:46**

Nein du hast keine Fehler gemacht, bei einem GUID disk werden die mit erstellt, damit die eben von dort Booten können, was wir ja auch für Clover nutzen.

Mounten kannst du mit Clover Configurator.  
siehe Bild, Beispiel von mir.



Einfach den entsprechenden Disk in der liste finden und mounten, du kannst von dort auch öffnen, und eben den inhalt dort löschen.

VORSICHT ! du darfst das nicht auf Windows oder Linux oder den zu startenden EFI Disk's machen.!

Nur HFS+ Disk's