

**Erledigt**

## **WhateverGreen.kext was ist das, wer nutzt diesen?**

**Beitrag von „Ghostbuster“ vom 14. November 2017, 11:14**

Hallo zusammen,

gerade habe ich zum Thema HS & R9-390 gelesen das man den AppelALC+LiLu+WhateverGreen Kext in Kombination benutzen soll damit die GFX richtig unterstützt wird.

Welche Erfahrungen habt ihr mit dem "WhateverGreen.kext" im Zusammenhang und schon einer die AMD R9 390 unter macOS High Sierra am laufen?

---

**Beitrag von „Dr.Stein“ vom 14. November 2017, 12:36**

WhatEvergreen + Lilu sorgt für eine Grafikkbeschleunigung bei AMD Grafikkarten.

Der AppleALC ist nur für den Sound und hat nichts mit der Grafikk zu tun. 😊

[WhatEverGreen - Fix für AMD/ATI Karten](#)

Hab damit meine RX 560 am laufen gehabt. Gibt aber mittlerweile auch einen weg über DSDT's

---

**Beitrag von „Ghostbuster“ vom 14. November 2017, 13:32**

Roger DOC, danke. Dann werde ich mir das auch mal anschauen.

Meine R9-390 von GA läuft im Sierra wie Sau kann man so sagen. In einem älteren Thema zu

Benchmark habe ich da fett abgeräumt und jetzt nach Monaten reiner Arbeit und Spaß mit dem System steht wohl wieder ein upgrade an, in diesem Fall HS.

Ich bin mir daher noch nicht sicher welche Änderungen bis auf SMBIOS, aktualisieren der Kexte ich wirklich ausführen soll um so einfach wie möglich ans Ziel zu kommen.

Was die DSDT angeht, ist das zu empfehlen oder wie schätzt du die Situation ein. Was sollte ich machen um dem Ziel am nächsten zu kommen was die R9 betrifft?!

---

### **Beitrag von „MacNick“ vom 14. November 2017, 14:35**

LILU.kext - Eine Open-Source-Kernel-Erweiterung, die eine Plattform für beliebige Kext-, Bibliotheks- und Programm-Patching für macOS im gesamten System bietet.

An open source kernel extension bringing a platform for arbitrary kext, library, and program patching throughout the system for macOS.

>>> <https://github.com/vit9696/Lilu>

WhateverGreen.kext - Lilu-Plugin mit Patches zur Auswahl von ATI / AMD-GPUs. Benötigt Lilu 1.1.6 oder neuer.

Lilu plugin providing patches to select ATI/AMD GPUs. Requires Lilu 1.1.6 or newer.

>>> <https://github.com/vit9696/WhateverGreen>

---

### **Beitrag von „Si Vis Pacem“ vom 14. November 2017, 15:49**

DSDT/SSDT Methode ist auch eine Option.

Geht auch, trotz des Titels, mit einer R9 390:

[AMD RADEON RX Grafikkarten ohne LILU & WhatEverGreen nutzen](#)

---

## Beitrag von „revunix“ vom 14. November 2017, 15:54

### [Zitat von Si Vis Pacem](#)

DSDT/SSDT Methode ist auch eine Option.

Oder mit dem neusten Clover...

Code

1. `<key>Graphics</key>`
2. `<dict>`
3. `<key>RadeonDeInit</key>`
4. `<true/>`

---

## Beitrag von „Ghostbuster“ vom 14. November 2017, 16:39

Ich hab mal eure Infos durchgelesen und irgendwie ist mir das mit der DSDT doch ein zu großer Aufwand. Ich merke auch das es mir zudem wichtiger ist "schnell" und einfach ans Ziel zu kommen^^

Daher, verstehe ich es so... muss ich eigentlich nur die beiden aktuellen LiLu+WhateverGreen Kexte in mein Clover/Kext Ordner droppen und fertig ist die Maus?

PS: Meine R9-390 wird unter Sierra ohne irgendwelche Änderungen in DSDT oder Kext unterstützt, allerdings erst ab dem Logon-Screen. Wenn ich was davor machen möchte schalte ich immer die iGPU an. Ist nicht ideal, geht aber;p Letztendlich geht es aber um HS, das soll ja das Ziel sein, sonst müsste ich nichts ändern.

## **Beitrag von „bananaskin“ vom 14. November 2017, 16:47**

Hallo [Unix](#), kannst du bitte dein Clover-Ordner hier mal hochladen...

Ich habe auch Testweise eine GA-RX560 2GB zur Verfügung, habe das mal ausprobiert.... geht nicht,

mir Lilu+Whatevergreen läuft die Karte, nur beim Bootvorgang wird der Bildschirm kurz deaktiviert, um dann wieder zu funktionieren.

Habe schon beide Anschlüsse probiert.... DVI und HDMI.... immer das gleiche "zucken" für 2 sec.

lg

---

## **Beitrag von „Ghostbuster“ vom 14. November 2017, 18:17**

AppelALC+Lilu Kext habe ich entsprechend aktualisiert. Sound geht jetzt auch über meine USB-Geräte sowie HDMI und Monitor, sehr fein.

Nu nochmals zurück zur "WhateverGreen". Diese auch einfach in Clover/Kext dropen, muß nicht weiteres für meine R9-390 konfigurieren?

---

## **Beitrag von „revunix“ vom 14. November 2017, 18:22**

[@worschdsupp](#) Welche Clover Version ([4297](#)) hast du? Lade mal Deine config.plist hoch dann schau ich mal rein.

---

## **Beitrag von „Ghostbuster“ vom 14. November 2017, 18:29**

Clover v.4297

Meine R9-390 läuft ohne irgendwelche Einstellungen in der config unter Sierra, nur halt ohne

Ladeschirm erst ab dem Logo von OSX.

Mir geht es ja um das upgrade auf High Sierra und was ich hierzu entsprechend vorbereiten kann.

Eine Neuinstallation kommt nicht in die Tüte, dazu läuft das Sierra einfach zu gut^^

---

### **Beitrag von „Plonker“ vom 16. November 2017, 12:54**

Mit Clover 2297 und RadeonRelnit=true läuft meine RX460 ohne WhateverGreen und ohne DSDT-Patch (dieser wird jetzt vielmehr automatisch von Clover realisiert). Alle Anschlüsse funktionieren (DP 4K, HDMI, DVI). Ich gebe FB Baladi an, obwohl am Ende FB RadeonFramebuffer geladen wird (DPCIManager). Ohne Angabe des FB funktionierte nur ein Monitor. HD530 ist ausgeschaltet.

---

### **Beitrag von „revunix“ vom 16. November 2017, 15:43**

[Zitat von Ghostbuster](#)

dazu läuft das Sierra einfach zu gut^^

Dann solltest du dir das „Upgrade“ nochmal durch den kopf gehen lassen... Sierra ist um einiges besser.

---

### **Beitrag von „bananaskin“ vom 16. November 2017, 17:22**

Hallo [Unix](#) ... Entschuldigung, dass ich mich jetzt erst melde,,,  
anbei meine Config-Clover-list, worüber du doch bitte mal schauen möchtest,  
wie schon erwähnt, Ziel ist es ohne WhateverGreen, und ohne Boot-Black-Screen, meine r560

zum laufen zu bringen.

lg

---

### **Beitrag von „revunix“ vom 16. November 2017, 17:29**

[@worschdsupp](#) So bitte

Dein Problem war, die FakeSMC\_**GPU**Sensors.kext der wird nicht unterstützt. Und ich habe dir die Config.plist angepasst.

---

### **Beitrag von „bananaskin“ vom 16. November 2017, 19:50**

Hallo [Unix](#) ... Vielen Dank !!! Es funktioniert prima, so soll es sein.

LG

---

### **Beitrag von „Fredde2209“ vom 16. November 2017, 19:56**

Hat das eigentlich schonmal unser [@Famouz](#) ausprobiert? Vielleicht findet ja auch er endlich seine R9 390 Lösung! 😄

---

### **Beitrag von „Famouz“ vom 18. November 2017, 16:00**

Nein habe ich nicht [@Fredde2209](#) meinst du ich sollte ?

---

### **Beitrag von „Dr.Stein“ vom 18. November 2017, 16:34**

Ja solltest du

---

### **Beitrag von „D\_Shin“ vom 21. Juli 2018, 20:06**

also für intel ist das WhateverGreen überflüssig? verstehe ich das richtig?  
kext updater bringt mir nämlich diese meldungen!

Achtung!!!

Bitte lösche Deinen alten IntelGraphicsFixup und verwende WhateverGreen stattdessen.

Achtung!!!

Bitte lösche Deinen alten Shiki und verwende WhateverGreen stattdessen.

---

### **Beitrag von „al6042“ vom 21. Juli 2018, 20:13**

Das liegt daran, dass im neusten Whatevergreen die anderen Kexte wie IntelGraphicsFixup, NvidiaGraphicsFixup und Shiki eingearbeitet wurden.

Somit ist für alle bekannten Grafik-Varianten nur noch ein Kext nötig...

[WhatEverGreen - Fix für AMD/ATI Karten](#)

---

### **Beitrag von „Sascha\_77“ vom 21. Juli 2018, 20:19**

Jap die sind obsolete.

---

## **Beitrag von „D\_Shin“ vom 21. Juli 2018, 20:29**

ahhhhhh danke [@al6042](#) und @'Sascha\_77

---

## **Beitrag von „revunix“ vom 21. Juli 2018, 20:59**

Und wie funktioniert das? Ich habe das jetzt mal ausgetauscht, aber gibt'n Blackscreen, als wäre der NvidiaGraphicsFixup nicht vorhanden. Muss man irgendein Boot-Arg setzen?!

---

## **Beitrag von „herrfelix“ vom 21. Juli 2018, 21:26**

kommt der Blackscreen dann, wenn eigentlich die Anmeldemaske/der Desktop erscheinen sollten? War bei mir auch so. Du musst wirklich die aktuellsten kexte nehmen, also Lily 1.2.5 und Whatevergreen 1.2.0

---

## **Beitrag von „revunix“ vom 21. Juli 2018, 21:52**

Ja, irgendwie hat der Kext-Updater den Lilu.kext nicht mit heruntergeladen... hab das gerade nochmal überprüft... mit einem Backup-Clover. Nun funktioniert es.

---

## **Beitrag von „danielsogl“ vom 21. Juli 2018, 21:54**

~~WhateverGreen in Version 1.2 verein die drei von dir genannten Kext Dateien. Die Parameter bleiben jedoch die selben wie zuvor auch.~~

---



## Beitrag von „revunix“ vom 21. Juli 2018, 21:56

Funktioniert ja nun.

Gibt es eigentlich einen fix für das 2. Apple Logo wenn die WebDriver greifen? Also zumindest wenn man 2 Monitore hat, da springt das Apple Logo immer auf den 2. Monitor... vielleicht gibts da ja was für ?!

---

## Beitrag von „al6042“ vom 21. Juli 2018, 22:11

Das liegt daran, dass der 2. Monitor in macOS der führende ist, während der Monitor, welcher zuerst das Apple-Logo zeigt, im BIOS vorne ansteht.

Bei meinem Z270-HD3P kann ich das im BIOS ändern, ob das bei deinem Z77X-D3H auch geht, kann ich dir nicht sagen.

---

## Beitrag von „revunix“ vom 21. Juli 2018, 22:24

[Zitat von al6042](#)

Bei meinem Z270-HD3P kann ich das im BIOS ändern

Wo wäre das denn bei dir?

[Zitat von al6042](#)

dass der 2. Monitor in macOS der führende ist, während der Monitor, welcher zuerst das Apple-Logo zeigt, im BIOS vorne ansteht.

Also eigentlich ist mein Hauptmonitor unter macOS der, der als erster angezeigt wird. Wenn ich das jetzt richtig verstanden habe, was du mir damit sagen willst.

Das ganze ist ja auch nicht so wichtig, hat mich einfach mal interessiert.

Mit freundlichen Grüßen,  
Alex

---

### Beitrag von „al6042“ vom 21. Juli 2018, 22:26

Unter folgendem Punkt:



### Beitrag von „revunix“ vom 21. Juli 2018, 23:07

Okay, ich glaube das habe ich nicht. Aber kann ja mal schauen wenn ich später neu starte.

Danke für den Tipp 😊

---

### Beitrag von „g710“ vom 22. Juli 2018, 01:17

Hi ich habe eine rx 480 und die klappt oob ohne WEG ohne ein einziges Problem. Ich nutze Lilu

shiki und Applealc kexte. Sollte ich jetzt auf WEG wechseln oder wie ist das ? Im Prinzip würde weg ja einfach shiki ersetzen?

---

### **Beitrag von „mitchde“ vom 22. Juli 2018, 09:04**

Wenn es so (noch) einwandfrei läuft, kannst du es auch so lassen , ohne auf neueste LILU + WEG zu wechseln.

Erst wenn es durch spätere OS X Updates mal kommt, dass SHIKI (weil nicht mehr weiter gepflegt) ein Update bräuchte müsstest du dann WEG (plus entsprechende LILU) einsetzen. Das gleiche gilt für Clover Updates - es ist wirklich schlau NICHT zu updaten wenn das System einwandfrei läuft.

---

### **Beitrag von „al6042“ vom 22. Juli 2018, 09:05**

Ich würde präventiv den Shiki durch den WEG ersetzen, damit du bei nachfolgenden Aktualisierungen nicht durcheinander kommst.

Wenn es z.B. mal einen neuen Lilu gibt, der dann mit deinem alten Shiki nicht mehr umgehen kann, wärst du vorbereitet.

---

### **Beitrag von „g710“ vom 23. Juli 2018, 22:09**

Okay danke euch. Aber Probleme oder Nachteile durch WEG werde ich nicht bekommen können oder ?

---

### **Beitrag von „derHackfan“ vom 28. Juli 2018, 22:36**

WhateverGreen bringt nur Vorteile mit sich, die Nachteile bzw. Probleme damit hat man quasi weg entwickelt. 😄

---

### **Beitrag von „redbelt“ vom 29. Juli 2018, 11:10**

Na das ist nicht ganz wahr. 😊 Auch die neue WeG Version ist noch nicht Perfekt. Shiki.kext ist dadurch weg. Vorher ging mein iTunes Videos und jetzt nicht mehr. Lösche ich WeG dann geht iTunes wieder aber mein System wird ausgebremst wenn ich mit Safari auf Amazon Video oder Netflix gehe. Ich hatte in Clover -shikigva=32 stehen. Da lief vorher alles. Jetzt nicht mehr. iTunes kriege ich noch nicht wirklich hin. Auch mit anderen Parameter nicht. Muss ich mal weiter testen.

---

### **Beitrag von „chaironimo“ vom 29. Juli 2018, 13:25**

[@redbelt](#) Hast du schon mal probiert eine ig-platform-id einzutragen, die dir der Clover Configurator für deine config vorschlägt und trotzdem WeG zu benutzen? Hab ich gemacht und jetzt läuft iTunes Video wieder.

---

### **Beitrag von „redbelt“ vom 29. Juli 2018, 13:59**

Seit 2 Tagen fährt mein Häcki ständig hoch und wieder runter und wieder hoch usw. Immer mit anderen Clover Einstellungen. Im Bios iGPU ein und wieder aus. Langsam hält sich meine Lust in Grenzen aber ich habe momentan eine Kombi gefunden, mit der ich leben kann. Mit WeG kann ich Amazon Video und Netflix gucken aber auch wie zuvor Filme kein HD, Serien in HD. System bleibt stabil. Keine Einbrüche. iTunes Video nur per stream. Nicht lokal.

Da ich ein ATV 4K habe, ist das so für mich momentan die beste Lösung, die auch funktioniert.

---

## Beitrag von „chaironimo“ vom 29. Juli 2018, 14:35

Verstehe, dass du da irgendwann kein Bock mehr hast. Bei mir mit Netflix und Amazon das Gleiche. iTunes laufen die Filme nur wenn sie geladen sind, das war aber immer schon so bei meiner Kiste.





---

## Beitrag von „iPhoneTruth“ vom 10. September 2018, 10:46

Ich versuche gerade auch, auf Whatevergreen aufzuspringen, allerdings bleibt mein Lenovo E560 beim Bootvorgang immer auf halbem Wege hängen, ich vermute just dann, wenn er die Grafik (Intel HD 520) beschleunigen will. Ich habe schon verbose gestartet, aber die Meldungen, wo er hängt, war nicht einsichtig.

Könnt Ihr mir da helfen? Muß ich da in Clover als Bootarg wahrscheinlich noch was eingeben?

Die Kexte, die ich davor drin hatte, waren diese:

- ACPIBatteryManager.kext 
- ACPI Sensors.kext
- AirportBrcmFixup.kext
- BT4LEContiunityFixup.kext
- EFICheckDisabler.kext 
- FakeSMC.kext
- IntelGraphicsDVMTFixup.kext
- IntelGraphicsFixup.kext
- IntelMausiEthernet.kext
- LenovoE460USBBluetooth.kext
- Lilu.kext
- SATA-100-series-unsupported.kext 
- Shiki.kext
- VoodooHDA.kext
- VoodooPS2Controller.kext
- XHCI-200-series-injector.kext 

Anbei mein Cloverordner!

---

## Beitrag von „Harper Lewis“ vom 10. September 2018, 10:56

Schau mal [hier](#) vorbei, das sollte helfen. Im Beispiel geht es zwar um die HD515, du wirst aber vermutlich nur AAPL,ig-platform-id entsprechend anpassen müssen.

---

### **Beitrag von „iPhoneTruth“ vom 10. September 2018, 15:32**

Habe das mal probiert, aber immer das Gleiche: Panic beim Booten 😞 !

Hier mal die config.plist, in der ich nach der Anleitung die entsprechenden Werte eingefügt habe.

---

### **Beitrag von „Harper Lewis“ vom 10. September 2018, 15:37**

Geht es um das E560? Ich habe das bei meinem E460 kürzlich mal getestet, aber nur in den Installer gebootet. Trotzdem hätte es da schon eine KP geben müssen, gab es aber nicht. Ich schaue später mal nach, ob ich die config.plist noch finde. Ist in der DSDT noch irgendwas zu finden, das die iGPU betrifft?

---

### **Beitrag von „NoirOSX“ vom 10. September 2018, 15:46**

Nimm mal die SSDT-DGPU raus und versuche es mal damit

---

### **Beitrag von „Harper Lewis“ vom 10. September 2018, 15:49**

Aja, da war noch was. Die Kiste hat ja eine zusätzliche R7 verbaut.

---

## **Beitrag von „iPhoneTruth“ vom 10. September 2018, 16:06**

[@Harper Lewis](#) Ja es geht um das E560!

[@NoirOSX](#) Besten Dank für die config.plist mit dem zusätzlichen Eintrag.

Leider das gleiche Ergebnis wieder, wenn auch etwas mehr Geflackere ... vor der Panic!

---

## **Beitrag von „NoirOSX“ vom 10. September 2018, 16:20**

Kannst Du die Fehlermeldung mal hier anhängen, damit man sieht um was es geht.

---

## **Beitrag von „iPhoneTruth“ vom 10. September 2018, 16:26**

Ich starte Verbose, das ist aber dann zum Schluß ein Rattenschwanz als Panikmeldung.

Ich kann das wohl abfotografieren, denke aber, daß da die Ursache der Panik nicht mehr sichtbar ist. Soll ich dennoch?

Da gibt es doch eine Methode, aufzeichnen zu lassen, was da so abläuft beim Booten, habe das aber glaube ich noch nie gemacht.

---

## **Beitrag von „Harper Lewis“ vom 10. September 2018, 16:33**

Kannst du nicht einfach danach mit einer funktionierenden config starten? Dann sollte dir angezeigt werden, dass nach einer Kernel Panic neu gestartet wurde und nach dem Anmelden kannst du dir den Fehlerbericht anzeigen lassen.

---

**Beitrag von „iPhoneTruth“ vom 10. September 2018, 16:52**

Ok! Hier der Fehlerbericht:

Spoiler anzeigen

---

**Beitrag von „Harper Lewis“ vom 10. September 2018, 17:00**

Ja, Grafikkrams. Ich vergleiche später mal mit meiner config.plist.

---

**Beitrag von „Harper Lewis“ vom 10. September 2018, 17:04**

Ich sehe gerade, dass in der DSDT-def.aml GFX0 in IGPU umbenannt wurde. Das muss wieder rückgängig gemacht werden. Nachtrag: Ja, das müsste dann passen. Versuche es aber mal bitte mit der config.plist von [@NoirOSX](#) und ohne die SSDT-DGPU, nachdem du in der DSDT IGPU wieder in GFX0 umbenannt hast.

---

**Beitrag von „iPhoneTruth“ vom 10. September 2018, 19:23**



Nun, auch das funktioniert nicht! Habe in der config.plist auch die gleichnamigen ACPI-DSDT-Patches rausgenommen. Leider wieder Panik.  
Auf dem Acer Spin 5 hat er die Whatevergreen.kext gefressen. Da läuft alles Bestens.

Ich vermute mal daß das Problem auch bei anderen Laptops mit zwei Grakas auftaucht und Lösungen demnächst wohl angegeben werden.

---

### **Beitrag von „Harper Lewis“ vom 10. September 2018, 19:25**

Hast du es mal mit WhateverGreen und der SSDT-DGPU ausprobiert? Oder ganz ohne die R7 zu deaktivieren?

---

### **Beitrag von „iPhoneTruth“ vom 10. September 2018, 21:33**

Grad probiert ... wieder Panik! 😞

---

### **Beitrag von „NoirOSX“ vom 11. September 2018, 13:30**

[Zitat von NoirOSX](#)

Nimm mal die SSDT-DGPU raus und versuche es mal damit

Probiere mal [Lilu - Generic kext patcher \(neue Grundlage für AppleALC 1.1.x und Shiki 2.x.x\)](#)  
[WhateverGreen - Fix für alle Grafikkarten \(AMD/Intel & Nvidia\)](#) vll funktioniert es dann besser.

---

### **Beitrag von „iPhoneTruth“ vom 11. September 2018, 14:43**

Habs probiert, auch -wegnoegpu als boot-arg gesetzt, leider wieder Panik beim Booten 😞 !

---

### **Beitrag von „Noir0SX“ vom 11. September 2018, 17:59**

Das Gegenstück zu wegnoegpu habe ich Dir schon eingebaut, genau wie die ssdt entfernt.

---

### **Beitrag von „iPhoneTruth“ vom 12. September 2018, 11:51**

Interessant: Ich habe jetzt mal den alten CLOVER-Ordner genommen, alles belassen, wie es war, keine Einträge für die WEG in der config.plist Devices Properties eingegeben, SSDT-DGPU dringelassen, den IntelGraphicsFixup.kext gelöscht, Whatevergreen.kext eingefügt aber den IntelGraphicsDVMTFixup.kext noch drin gelassen. Und damit startet er! Zwar gabs kurz vor Ende des Bootvorgangs mal ein Zerrbild, aber zum Schluß ist die Grafik der HF 520 mit Beschleunigung voll da!

Die IntelGraphicsDVMTFixup.kext scheint dem Rechner also noch gewisse Werte einzugeben, die die WhateverGreen.kext (noch) nicht beherrscht!

Oder kann man das auslesen, was die IntelGraphicsDVMTFixup.kext tut und per bootarg der Whatevergreen.kext eingeben?

---

### **Beitrag von „Harper Lewis“ vom 12. September 2018, 12:22**

Der IntelGraphicsDVMTFixup.kext macht nix anderes, als diesen minStolenSize-Patch (KextsToPatch in Clover) passend zur iGPU anzuwenden. Das sollte Whatevergreen ganz genau so tun. Bei mir funktioniert das auch, ich habe aber nur eine iGPU in den Kisten. Irgendwas scheint da noch zu fehlen oder zu viel zu sein...

---

### **Beitrag von „iPhoneTruth“ vom 12. September 2018, 15:41**

Ich habe grad mal probiert, den entsprechenden Clover-KextsToPatch-Eintrag aus [Neue Clover "KextsToPatch"-Einträge für Sierra & High Sierra](#) d.h. dort den dritten Eintrag statt der IntelGraphicsDVMTFixup.kext zu verwenden, aber da bleibt er hängen. 😞 Das finde ich komisch!

---

### **Beitrag von „Harper Lewis“ vom 12. September 2018, 16:26**

Puh, das E560 ist ja eine harte Nuss. Ich schaue mal, dass ich die Tage auf meinem E460 10.13. neu installiere und werde dabei WEG nutzen. Dann wäre schonmal der Teil ohne die dGPU sicher, wenn es denn klappt. In den Installer konnte ich wie gesagt problemlos booten.

---

### **Beitrag von „Harper Lewis“ vom 12. September 2018, 19:44**

Gesagt, getan: Hat prima funktioniert. Auch HDMI-Audio, was aber etwas fummeliger war.

---

### **Beitrag von „Panther“ vom 13. September 2018, 08:13**

[@Harper](#) Lewis: Du hast einen E460 neu installiert und es lief ohne Probleme? Hast Du mir mal bitte deinen EFI Ordner. Ich versuche jetzt schon 14 Tage meinen [E470](#) mit macOS zu bestücken - bin am verzweifeln... Danke! VG Panther... kann Dir aber auch meinen EFI Ordner schicken, wenn ok, zum Prüfen :)...

---

### **Beitrag von „Harper Lewis“ vom 13. September 2018, 09:06**

Jau, das lief gestern mit WhateverGreen und den für die Kiste nötigen Properties (insbesondere

der [DVMT](#)-Krams) völlig problemlos durch. Ich nehme an, dass du die NVIDIA-GPU nicht deaktivieren kannst? Ich habe das Gerät gerade nicht bei mir, aber deine Dateien kannst du gerne mal hochladen. Wobei ich dir empfehlen würde, ohne Grafikbeschleunigung zu installieren. Dazu dann WhateverGreen und/oder die älteren Grafik-Kexts entfernen und in der config.plist die ig-platform-id 0x12345678 + Inject Intel nutzen.

---

### **Beitrag von „Panther“ vom 13. September 2018, 09:29**

Edit by al6042 -> Bitte keine Vollzitate von Beiträgen, welche direkt über deiner Antwort stehen...

100 Punkte 😊 - korrekt, kann ich nicht deaktivieren. Ich werde es gleich mal versuchen. Ich muss immer meine macOS VM starten, CloverConfig laden, [EFI mounten](#) usw... dann wieder runterfahren -- dies dauert immer ein wenig. Info folgt!

Danke Dir!

---

### **Beitrag von „Harper Lewis“ vom 13. September 2018, 09:57**

Ich hatte noch nie eine Kiste mit Optimus-Gedöns, aber das Laden der Treiber lässt sich meines Wissens durch "nv\_disable=1" verhindern. Dazu dann wie oben beschrieben ohne Grafikbeschleunigung installieren, das sollte erstmal durchlaufen.

---

### **Beitrag von „Panther“ vom 13. September 2018, 13:10**

Habe jetzt einen Cloud Clover Editor gefunden. 😊 damit kann ich, nach dem MOUNT der EFI Partition unter Linux, alles editieren und muss nicht noch erst die VM starten ;).

Hier der CLOVER Ordner....

Frage, bei mir steht:

0x19168086; bei INTEL GFX - ist dies in Ordnung?

Allgemein habe ich ein Video und Bilder der Installation gemacht, denn bis 3 Minuten vor dem Ende komme ich mit der Installation.

Das InstallerLog konnte ich nicht mehr sichern, da ein Reboot durchgeführt wurde. Am Ende habe ich noch gesehen:

```
ERROR Sound data is missing
Finishing operation normally on diskxxxx with Preboot Volume and Recovery ...
is MODERN OS = 1
Failed to SET NVRAM property
is not convertable to AFPS
Tried to remove quarantine bit for ... (weiß ich nicht mehr)
Failed to open file ...
Cannot find system audio level ...
```

Zur Info, die Installation findet auf einem 64GB USB 3.0 Stick statt, der via Disk Utility AFPS formatiert wurde.

Danke Dir! 😊 Panther

---

### **Beitrag von „Harper Lewis“ vom 13. September 2018, 18:05**

Versuche es mal bitte mit dem Verzeichnis im Anhang, damit sollte zumindest eine Installation möglich sein.

---

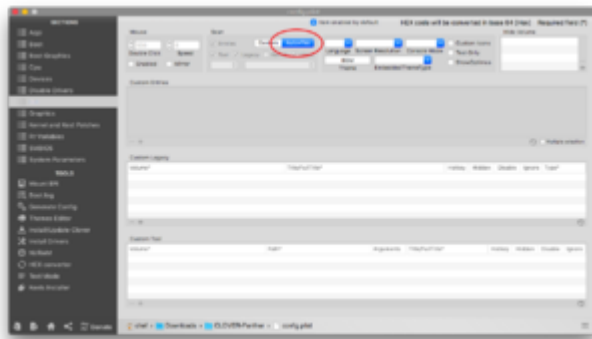
## Beitrag von „Panther“ vom 13. September 2018, 19:44

[@Harper](#) Lewis: mit deinem Ordner habe ich gar keinen Installer-Stick zur Auswahl - im Clover Menü... schaue ich mir später mal an!

---

## Beitrag von „iPhoneTruth“ vom 13. September 2018, 22:04

Setze mal in config.plist GUI -> San auf Auto=Yes



## Beitrag von „Harper Lewis“ vom 14. September 2018, 08:45

Jau. Man kann sich auch alle versteckten Booteinträge anzeigen lassen (F3-Taste).

---

## Beitrag von „Panther“ vom 14. September 2018, 09:46

Die Installation bricht an der gleichen Stelle ab - habe dann mal die Partitionen auf der externen Platte geprüft. EFI Ordner ist dort leer - normal, oder wegen des Abbruchs?

Ich installiere auf einen USB 3.0 64GB... ist dies ein Problem bzgl. der Logausgaben...

---

### **Beitrag von „Harper Lewis“ vom 14. September 2018, 09:51**

Du nutzt also zwei USB-Sticks? Einen zum Booten und einen zweiten, auf den du macOS installieren möchtest?

---

### **Beitrag von „Panther“ vom 14. September 2018, 10:04**

Ja, ich will meine interne Platte nicht - zum Test - löschen. Ist es ein Problem -> hätte noch eine externe Platte (auch nur USB 3.0)...

---

### **Beitrag von „Harper Lewis“ vom 14. September 2018, 10:05**

Sollte kein Problem sein, aber ich würde trotzdem auf eine externe HDD installieren.

---

### **Beitrag von „Panther“ vom 14. September 2018, 13:50**

[@Harper](#) Lewis: Gleiches Verhalten > Erster Boot bis zur Installation geht zwar schneller > danach kann ich die externe Platte via DiskUtility formatieren und dann läuft die Installation bis 2 Minuten vor Schluss.

Ich habe mir danach die Sourcen auf der externen Platte angeschaut > viel liegt da nicht auf der Platte und die EFI Partition ist leer - ist dies normal?

---

### **Beitrag von „Harper Lewis“ vom 14. September 2018, 15:45**

Ja, das ist normal. Wäre der Installationsvorgang erfolgreich, müsstest du das EFI-Verzeichnis vom Stick auf die EFI-Partition des Installationsmedium kopieren, um davon booten zu können. Sehr seltsam, das Problem hatte ich noch nie. Ich konnte bisher immer entweder erfolgreich in den Installer booten, oder die Kiste hat sich schon vorher verabschiedet. Da bin ich leider gerade etwas ratlos.

---

### **Beitrag von „Panther“ vom 14. September 2018, 16:34**

Danke Dir für deine Hilfe und Bemühungen!

Ja, verstehe ich gerade auch nicht > Sieht erst einmal gut aus > lädt sofort den Installer.

Hat hier vielleicht jemand während der Installation das Log aktiviert? Hier habe ich viele Einträge - kann diese ja mal "veröffentlichen" - wenn ich Sie während der Installation "wgeschrieben" kann - ich teste es jetzt noch einmal. Ansonsten bin ich ratlos. Hätte gerne einen "reinen" Hackintosh ohne immer die VM zu starten ;).

---

### **Beitrag von „Harper Lewis“ vom 14. September 2018, 16:36**

Das muss gehen, die Lenovos sind doch normalerweise gar nicht so zickig. Viel Erfolg!

---

### **Beitrag von „Panther“ vom 14. September 2018, 16:37**

Dein Wort in Lenovos Ohr ;)...

Also:



wenn ich mir mit fdisk die Partitionen anschau -> nach der Installation:

```
/dev/sdb1 40 409639 409600 200M EFI System  
/dev/sdb2 409640 122508503 122098864 58,2G unknown
```

Ein mount der sdb2 ist nicht möglich > :(.

Die Platte als das gesamte VOL wurde via DiskUtility auf AFPS formatiert und auch als Laufwerk zur Installation angeboten. Ich versuche es einfach nochmals direkt auf die Platte.

---

## Beitrag von „iPhoneTruth“ vom 18. September 2018, 11:50

Nochmal zu meinem Problem, (daß er mit der WhateverGreen.kext einfach nicht starten will)!

Ich habe mal die config.plist so konfiguriert, daß er ohne IntelGraphicsFixup.kext, IntelGraphicsDVMTFixup.kext und auch ohne WhateverGreen.kext startet. Soweit läuft er damit bisher ohne Probleme. Allerdings zeigt er nicht "Intel HD Graphics 520" an, sondern "Intel HD Graphics SKL CRB" an.



Was bedeutet das? Kann man damit arbeiten oder gibt es da eventuell Probleme?

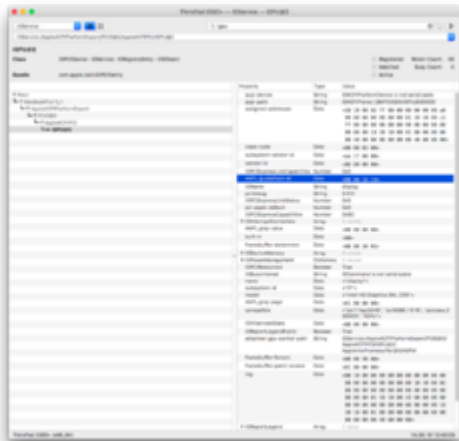
## Beitrag von „Harper Lewis“ vom 18. September 2018, 12:24

Was zeigt der der IORegistryExplorer denn jetzt unter AAPL,ig-platform-id an?

---

## Beitrag von „iPhoneTruth“ vom 18. September 2018, 13:41

Dies: <00 00 16 19>



## Beitrag von „Harper Lewis“ vom 18. September 2018, 13:43

Komisch, aber wenn alles läuft...

---

## Beitrag von „iPhoneTruth“ vom 18. September 2018, 20:29

Interessanterweise konnte ich jetzt mal mit Whatevergreen durchstarten, wenn ich alle KextsToPatch-Einträge deaktiviere. Allerdings bleibt er beim zweiten Neustart dann wieder hängen, ich muß Whatevergreen wieder rausnehmen und die KextsToPatch-Einträge für die HD 520 aktivieren.

---

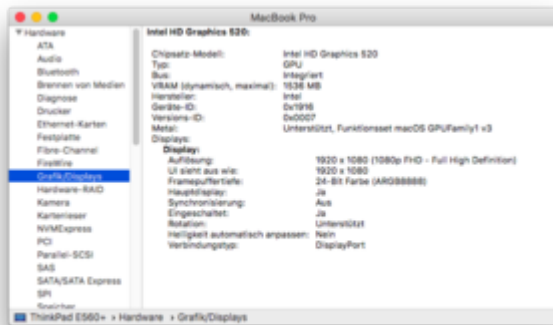
## Beitrag von „Harper Lewis“ vom 18. September 2018, 20:40

Dann würde ich es erstmal so belassen. Die zusätzlich verbaute AMD-GPU scheint ja doch etwas störrischer zu sein, aber vielleicht wird das ja mit einem Update gefixt.

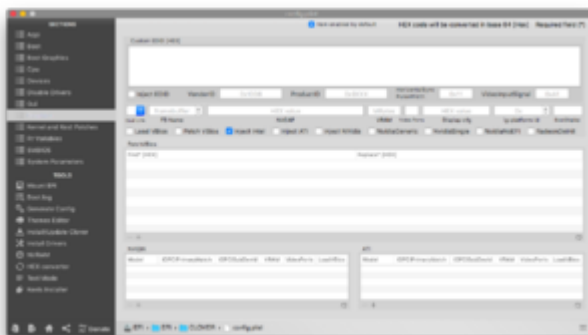
---

## Beitrag von „iPhoneTruth“ vom 24. September 2018, 10:25

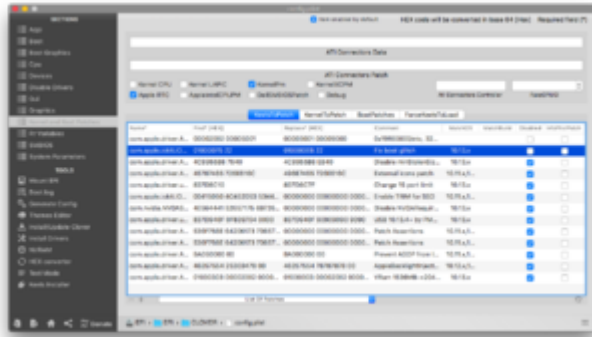
So, nun kommt mein Lenovo E560 auch mit Whatevergreen klar 😊 !



Dazu mußte ich allerdings, entgegen den üblichen Angaben, in der config.plist bei Graphics den Haken für "Inject Intel" setzen, jedoch keine ig-plattform-id angeben.



Beim Start hat er dann zwar einen Graphikglitch, den kann ich allerdings mit dem bekannten KextsToPatch-Eintrag beheben:



ERGÄNZUNG ZU POST 84:

Habe gelesen daß "Intel HD Graphics SKL CRB" scheinbar "Intel HD Graphics Skull Crabs" heißen soll. Scheint aber heißt es eher "Intel HD Graphiks Skylake CRB", da bei Kaby Lake "Intel HD Graphics KBL CRB" steht. Und die Bezeichnung meint, daß der Bildschirm als TV erkannt oder betrachtet wird.

---

### Beitrag von „D\_Shin“ vom 29. Dezember 2018, 15:19

kann mir bitte jemand sagen was das programm WhateverName bewirkt oder wie es funktioniert?

habe schon gegoogelt aber nichts in erfahrung gebracht.

---

### Beitrag von „ResEdit“ vom 31. Dezember 2018, 16:26

Da hänge ich mich mal ebenfalls fragend ran. Was macht die app und warum (oder wofür) wird die zusammen mit der WhateverGreen.kext beim Update der kexte runter geladen? Vielen Dank für Hinweise.

---

### Beitrag von „derHackfan“ vom 31. Dezember 2018, 16:31

Man kann damit seiner Grafikkarte einen individuellen Namen geben, ich hatte das mal zur Anfangszeit von WEG getestet, wird wahrscheinlich immer noch so sein. 😊

Edit: Damals war es eine HD 7770 und eine HD 7850.

---

### **Beitrag von „ResEdit“ vom 31. Dezember 2018, 16:33**

Also nichts "kriegsentscheidendes", wenn man die app einfach ignoriert. Das beruhigt. Vielen Dank dafür und schon mal vorab "nen guten Rutsch ins 2019".

