

Erledigt

Umzug Ozmosis -> Clover

Beitrag von „Paktosan“ vom 23. November 2017, 03:48

Hallo,

da ich mit Ozmosis und High Sierra ja nicht sehr zufrieden war, war ich vorübergehend zu Sierra zurück. Nun will ich mich allerdings doch nochmal an High Sierra versuchen und zwar mit Clover. Nun bin ich damit allerdings ein totaler Noob und brauche deshalb ein wenig Hilfe.



Mein System habe ich bereits auf 13.1 aktualisiert und das Ozmosis durch das original Image ersetzt. Hab mit meinem MBP fix einen Clover Bootstick erstellt und mein Glück versucht. Natürlich wäre es ja langweilig, wenn alles funktionieren würde... Er bootet fröhlich durch, alle Monitore gehen an und was sehe ich? Nichts. Drei schwarze Bildschirme und meinen Mauszeiger, den ich wie gewohnt über alle drei Displays ziehen kann. Ein Nvidia WebDriver befindet sich übrigens bereits auf dem System. Im Forum konnte ich jetzt nicht allzu viele passende Hinweise finden, deswegen habe ich mal einen neuen Thread aufgemacht. Im Anhang befindet sich noch ein Archiv mit den Daten meines Clover-Sticks. Ich hoffe, ihr könnt mir helfen.

Grüße,
Paktosan

Beitrag von „Shado“ vom 23. November 2017, 08:57


Als erstes würde ich dir raten, nur eine GraKa bei der Installation im Rechner zu lassen. Nimm die GT740 mit einem Bildschirm. Sie dürfte zu 99% einen Kepler-Chip drin haben. Sie läuft OOB. Deaktiviere auch die interne GraKa.
Dann solltest du die Systemdefinition auf iMac 14,2 setzen.

Beitrag von „Paktosan“ vom 23. November 2017, 11:53

Ohne die angeschlossene 1050Ti bootet er jetzt fröhlich auf den Desktop (ich hab auch mal nur

den DVI-Monitor genommen, VGA traue ich nicht wirklich über den Weg). Das Nvidia Panel bestätigt mir auch, dass der WebDriver läuft.

Beitrag von „Shado“ vom 23. November 2017, 13:04

Na Prima.... 

Nun kannst du ja Schritt für Schritt dein schnurrendes Kätzchen erweitern.

Beitrag von „Paktosan“ vom 23. November 2017, 13:38

So, ich hab nochmal ein paar Schritte Fehlerdiagnose an der Grafikkartensituation gemacht. Wir halten fest:

Die GT 740 funktioniert alleine wunderbar (selbst meine VGA-Glitches unter Ozmosis sind weg \o/).

Die GTX 1050Ti macht alleine auf dem Loginscreen ein schwarzes Bild mit sichtbarer Maus.

Beide Karten gleichzeitig machen auf dem Loginscreen das Phänomen der GTX, wenn ich mich allerdings anmelde, dann funktionieren die Monitore an der GT (DVI + VGA) wunderbar, auf der GTX glitcht es fröhlich vor sich hin (DP/HDMI/DVI). Der Webdriver erkennt die GTX allerdings und das OS sagt auch, dass eine GTX 1050Ti 4GB verbaut ist. Außerdem erkennt es auch meinen per DP angeschlossenen Dell P2213 als 22" mit korrekter Auflösung. Irgendwelche Ideen, was da vorgehen könnte?

Beitrag von „Paktosan“ vom 26. November 2017, 10:57

Also bis jetzt habe ich immer noch keine Ahnung, was ich noch machen könnte... Habe auf Verdacht einfach mal Lilu und den NvidiaGraphicsFixup nach /Library/Extensions installiert, das hat aber auch nix gebracht.

Beitrag von „anonymous_writer“ vom 26. November 2017, 11:09

Wenn noch nicht getestet vielleicht hilft die EmuVariableUefi-64.efi

Beitrag von „Paktosan“ vom 26. November 2017, 12:15

Hat leider überhaupt keine Änderung bewirkt.

Beitrag von „Dr.Stein“ vom 26. November 2017, 12:41

Der fixup gehört ja mit der passenden Lilo eigentlich nach Clover/kext/other

Die Versionen müssen auch zusammen passen. 😊

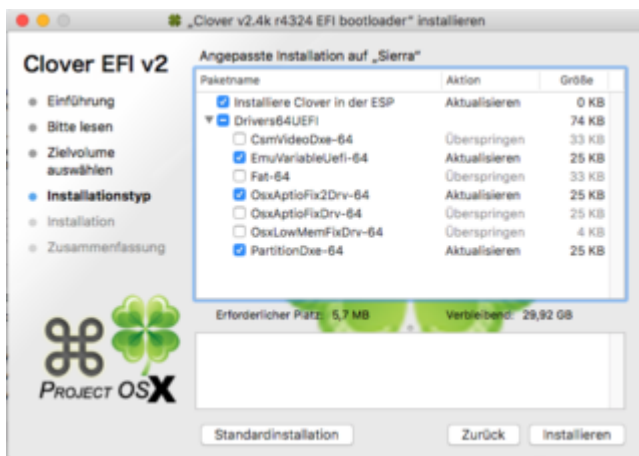
ich würde mir deine Clover mal ansehen aber nur wenn du sie als ZIP hoch lädst. Andere Formate fasse ich nicht an 😊

Beitrag von „Paktosan“ vom 28. November 2017, 15:25

Da hast du den aktuellen Stand nochmal als ZIP.

Beitrag von „rubenszy“ vom 28. November 2017, 17:36

Warum installierst du Clover nicht in die ESP.



Beitrag von „Paktosan“ vom 29. November 2017, 14:02

Der Stick besitzt nur eine einzelne FAT32-Partition. Auf der ist auch Clover drauf. Ich benutze lieber einen USB-Stick, statt das auf die Platte zu packen, damit ich den mit meinem MacBook noch editieren kann, falls ich irgendwas verbocke und der Desktop nicht mehr bootet.

Beitrag von „rubenszy“ vom 29. November 2017, 16:02

Jung den Stick in GUID formatieren.

Beitrag von „Paktosan“ vom 6. Dezember 2017, 23:14

Tschuldigung, dass es ein bisschen länger gedauert hat. Der Stick ist mit GUID partitioniert. Ich verstehe ehrlich gesagt auch nicht, was diese Fragen nach FAT32 und GUID mit meinem Problem zu tun haben, das Clover startet doch.

Beitrag von „griven“ vom 6. Dezember 2017, 23:42

Ich habe mal ein Blick in die config.plist geworfen und das erste was mir dabei aufgefallen ist ist das die gesamte Batterie an ACPI Fixes aktiv ist hier würde ich an Deiner Stelle den umgekehrten Weg gehen und erstmal alles abschalten und dann stück für stück das was wirklich gebraucht wird wieder aktivieren. Bei den ACPI Fixes gilt nicht die Regel viel hilft auch viel sondern es geht eher nach dem Motto weniger ist mehr 😄

Man kann hier viel verbocken wenn man nicht aufpasst. Die Systemdefinition erscheint mir indes passend und auch die übrigen Einstellungen sehen auf den ersten Blick erstmal plausibel aus...

Beitrag von „Paktosan“ vom 8. Dezember 2017, 14:10

Tatsächlich war das alle schon drin, muss wohl entweder der Clover Installer oder der Clover Configurator gewesen sein. Ich habe einfach mal das gesamte dict nach dem ACPI Key raus genommen, leider kein Erfolg 😞

Beitrag von „griven“ vom 10. Dezember 2017, 01:38

Wie sieht denn die config.plist jetzt aus? Mal hochladen?

Beitrag von „Paktosan“ vom 10. Dezember 2017, 14:17

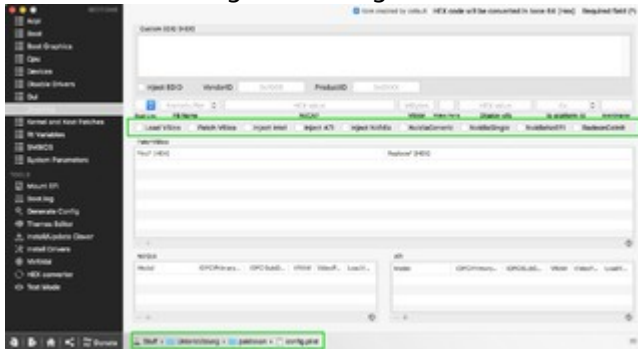
Das ist die aktuelle Version. Ich hab da noch so nen paar andere Sachen gesehen, wo ich die Stirn gerunzelt habe, weil z.B. ATI erwähnt wird, obwohl ich dies bezüglich nicht wissentlich was eingetragen habe. Irgendwie habe ich also das Gefühl, dass da generell viel Müll drin steht.

Beitrag von „al6042“ vom 10. Dezember 2017, 14:27

In der Datei stehen viel Keys als "#"-Einträge drinnen, die man als Beispiele eingebunden hat:



Der Clover-Configurator zeigt diese nicht an:



Mich machen diese Einträge auch immer verrückt, sie sind aber harmlos, da mit dem "#" auskommentiert.

Beitrag von „Paktosan“ vom 10. Dezember 2017, 18:58

Nach deinem Hinweis mit den Rauten habe ich einfach mal alles raus genommen, wo ne Raute dran war (vermutlich aus Versehen noch mehr), das SMBIOS habe ich auch einfach mal komplett raus genommen, weil noch nen paar Sachen mit Raute drin waren. Habe vom Clover Configurator dann noch die SMBIOS neu generieren lassen und siehe da: Das Ding läuft jetzt wie ne 1. Aus Spaß habe ich dann noch versucht, meine Intel HD 4400 über den CC zum Laufen zu bringen, die funktioniert jetzt auch noch (das hatten wir unter Ozmosis ja nie geschafft). Ich werde nochmal meine neue Config anhängen.

Danke nochmal an alle für die Hilfe! Im Thread zu meinem IBM Server gehts dann demnächst

weiter 😄