

Erledigt

GA-Z97X-UD5H-BK + i7-4790K kein Start mit AMD Grafikkarte

Beitrag von „crazycreator“ vom 4. Februar 2018, 22:08

Hallo,

ich habe endlich mal angefangen meine Hardware ein wenig aufzurüsten bzw. zu erweitern. Soll heißen, ich habe mir einen 2ten Rechner zusammengebaut, der aber irgendwie nicht so problemlos laufen mag, wie der der links in der Userinfo steht.

Der aktuelle Kandidat:

GA-Z97X-UD5H-BK

i7-4790K

16 GB RAM 1600 MHz

M.2 SSD 128 GB (2 Partitionen: 1x Sierra 10.12.6 + 1x HighSierra 10.13 Beta in **APFS**)

Aktueller Stand:

Ozmosis aus der Datenbank ist geflasht und funktioniert auch soweit.

Clover Bootstick ist erstellt und funktioniert auch.

Im BIOS habe ich meines Wissens alle notwendigen Einstellungen gemacht.

Wenn keine externe GPU verbaut ist, sondern nur die iGPU genutzt wird, funktioniert soweit auch alles einwandfrei.

Aktuelle Probleme, beim starten MIT der ATi HD 5770:

1.)

Beim booten durch Clover gibt es aber leider eine kleine Einschränkung: Die iGPU wird nicht richtig erkannt.

Ich habe nur 7MB Grafikkartenspeicher.

2.)

Wenn ich die ATi Radeon HD5770 einbaue (lief bisher in dem Rechner links in der Systeminfo ohne Probleme) dann geht das Theater los.

2.1.) Ich komme nicht mehr ins Bios. [Entf.] drücken bewirkt das ich einen schwarzen Monitor mit blinkenden Courserstrich bekomme.

Wenn ich per [F12] das Bootmenü aufrufe, was zum Glück noch funktioniert, und dort auf [Enter Setup] klicke, bekomme ich wieder den erwähnten Strich zu sehen. Aber kein BIOS 😞

2.2.) Wenn ich dann starte haben wir 4 verschiedene Ergebnisse:

Ozmosis -> Sierra:

Bewirkt eine KP

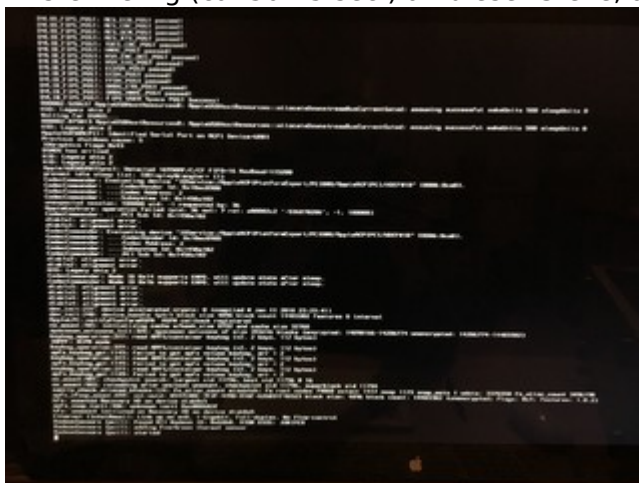


Ozmosis -> HighSierra:

Schwarzer Monitor mit Apfel OHNE Ladebalken

Clover -> Sierra:

Er steht ewig (ca. 30-45 sec.) an dieser Stelle, aber startet dann direkt das OS

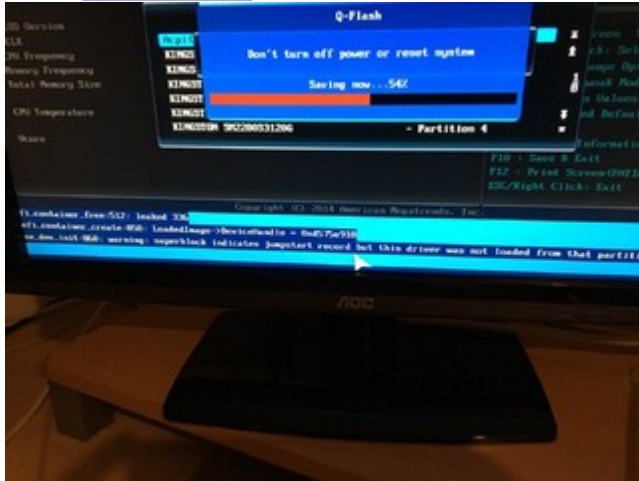


Clover -> HighSierra:

Habe ein kurzes Video vom Start gemacht, ich hoffe man erkennt was man sehen muss:

[Z97-Clover-HighSierra-Film.zip](#)

Beim [BIOS flashen](#) ist mir folgendes aufgefallen, was ich so noch nie gesehen habe:



ist das normal?

Wenn man dann per [F12] eine Partition aufruft, huscht auch noch kurz diese Zeile durchs Bild:



Die sieht man ja auch im vorigen Bild, also zumindest die gleichnamige Meldung.

Ahnung habe, wo und wie man sich da auf Fehlersuche begibt.

Könnte vielleicht jemand ein aktuelles HighSierra BIOS neu erstellen? Mein Versuch hat irgendwie nicht funktioniert.

Wenn sich jemand erbarmt und ein BIOS erstellt. Es muss nichts rein, was nicht muss ... Alle Kexte kommen bzw. sollen auf die EFI.

Beitrag von „kuckkuck“ vom 4. Februar 2018, 23:06

Geh mal unter Ozmosis ins Bootmenü (F12) und mach einen NVRam reset, eventuell sogar einen CMOS Reset und schau ob du wieder ins BIOS kommst...

Beitrag von „crazycreator“ vom 4. Februar 2018, 23:37

Hat leider beides nichts gebracht.

Zuerst NVRAM Reset und danach noch CMOS ... Wieder nur blinkender Strich.

GraKa wieder raus -> Monitor an die iGPU -> Neustart -> BIOS verlangt einen laden der Defaults.

Der CMOS hat also auch nachweislich funktioniert.

Was mich aber eben stutzig macht, ist die Tatsache das ich ohne GraKa, mit der iGPU, ganz normal reinkomme und auch keine Meldungen (siehe Bilder im Startthread) mehr sehe.

Kann es sein das die HD5770 (Die vermutlich ein Original MacBios hat.) in diesem Rechner zickt und in meinem anderem nicht?

P.S.

Wenn ich nochmal probieren will mir ein Ozmosis selber zu basteln. Ist das UEFITool auf Sierra nutzbar? Ich glaube irgendwo mal gelesen zu haben das es unter Sierra nicht mehr funktioniert. Kann es aber normal öffnen und auch ein ROM laden und bearbeiten?

Beitrag von „griven“ vom 4. Februar 2018, 23:53

Nein das kann eigentlich nicht sein....

Was Du beim BiosFlash siehst sind die debug Ausgaben vom APFS.efi also nichts was einen kümmern sollte/müsste. Was die Probleme mit der AMD Karte angeht bin ich auch ein wenig ratlos wenn ich ehrlich bin denn auf Bios Ebene tut OZ damit bzw. daran noch nichts. Wie ist denn Dein Bios eingestellt hast Du den CSM Mode abgeschaltet ggf. sollte das getan werden wenn es sich um eine Apple Karte handelt denn die hat im Zweifel kein CSM kompatibles Bios mehr...

Beitrag von „crazycreator“ vom 5. Februar 2018, 00:23

@CSM

Im BIOS bei Windows 8 Features = Other OS gewählt

Nur wenn ich da etwas anderes einstelle, bekomme ich erst die Auswahl ob ich CSM aktivieren/deaktivieren will.

Ich denke eigentlich das wenn ich Other OS wähle ist CSM sowieso deaktiviert, oder?

Beitrag von „al6042“ vom 5. Februar 2018, 07:19

Nicht unbedingt...

In meinen Boards muss ich auf "Windows 8/10" gehen, damit die Einstellung für CSM angezeigt und explizit deaktiviert werden kann.

Danach stelle ich auf "Other OS" zurück.

Beitrag von „crazycreator“ vom 5. Februar 2018, 08:44

Na dann werde ich das noch probieren. Wenn das auch nicht funktioniert, werde ich wohl das Backup-BIOS mal auf das Main-BIOS schubsen und nochmal bei 0 anfangen.

Denn wie schon geschrieben, wenn ich mit Backup BIOS starte, zieht Clover komplett durch und das mit allen BIOS-Einstellungen auf Default.

Ich vermute ja immer noch das das Ozm-BIOS einen Schlag weg hat.

Beitrag von „kuckkuck“ vom 5. Februar 2018, 13:55

Wenn das an Ozm selber läge, müsstest du ins BIOS kommen wenn du Ozm per Tastendruck beim Bootup deaktivierst.

Beitrag von „Apfelfuzzi“ vom 5. Februar 2018, 15:29

Ich hatte mal eine Bios Version drauf, da kam ich nur ins Bios, wenn ich zuerst mit hämmern auf die ESC-Taste Ozmosis deaktiviert hatte.

Beitrag von „crazycreator“ vom 5. Februar 2018, 19:11

[@al6042](#)

Das habe ich natürlich gleich mal probiert, aber keine Änderung.

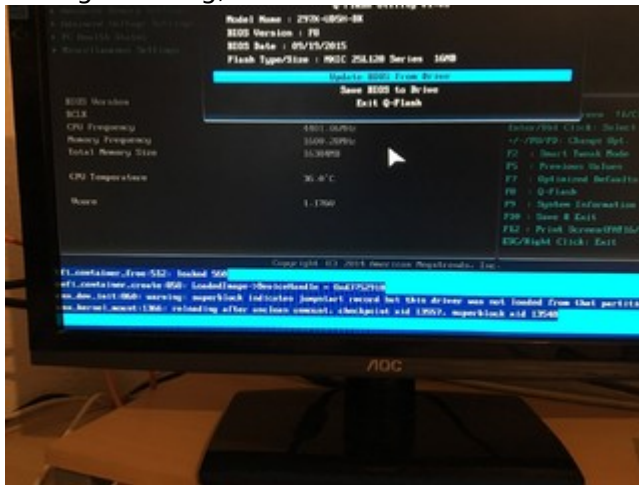
[@kuckkuck](#) [@apfelfuzzi](#)

Das funktionierte bei mir auch nicht, also das ohne Ozmosis in das BIOS zu kommen.

Habe jetzt wie schon angekündigt, das Original BIOS vom Backup kopiert und eingespielt.

Alles wieder schick ... Ich komme ins BIOS, kann booten und die HD5770 macht ein Bild 😊
Also war wohl doch irgendwas in dem Ozmosis/BIOS verquer.

Denn diese Meldung hier ist ja wohl nicht als normal einzustufen und ist auch nicht die APFS Debug-Meldung, denke ich.



Naja, was auch immer es war. Jetzt läuft zumindest das BIOS normal, auch mit der Karte.
Gehen wir also zum nächsten Schritt 😊

Folgende Einstellungen im BIOS habe ich jetzt getätigt. Wenn hinter der aktuellen Einstellung ein Fragezeichen ist, dann bin ich persönlich mir nicht sicher ob das so richtig ist.

Extreme Memory Profile (X.M.P.) = Profile1
Execute Disable Bit = Enabled???
Intel Virtualisation Technology = Enabled???

Windows 8 Features = Windows WHQL kurz gewählt und dann folgendes eingestellt
CSM Support = Never
Secure Boot = Disabled
Windows 8 Features wieder auf = Other OS

Init Display Output = PCIe 1 (Das ist laut Manual der PCI Express x16 Slot)
XHCI Mode = Auto
Intel Processor Graphics = Enabled
Intel Processor Graphics Memory = 64 (Sollte ich das 96 einstellen?)

XHCI Hand Off = Enabled
EHCI Hand Off = Enabled

SATA Configuration

-> SATA Mode Selection = AHCI
-> SATA Express SRIS capabilities = Auto???

Marvell SATA Controller Configuration

-> GSATA Controller = AHCI Mode

Wake on LAN = Disabled

ErP = Disabled

RC6 (Render Standby) = Enabled???

Starten geht aktuell natürlich nur mit Clover.

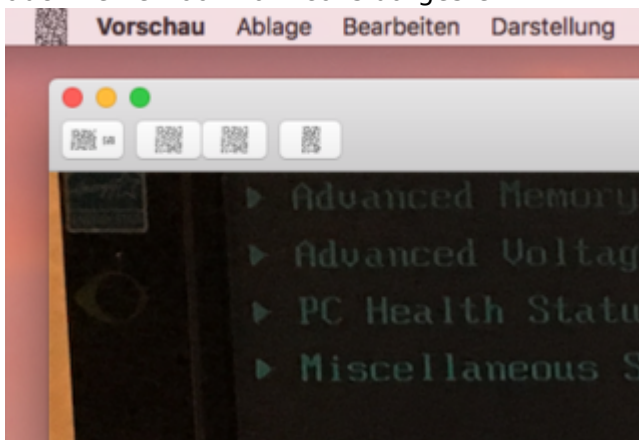
Ozmosis ist erstmal raus und müsste also mal neu erstellt werden. Aber erstmal soll/muss die Kiste vom Clover Stick ordentlich starten, dann geht es an eingemachte, respektive Ozmosis.

Mit dem Clover Stick kann ich nur Sierra 10.12.6. starten. Wenn ich versuche HighSierra zu starten lande ich in einem BlackScreen 😞 -v sieht total normal aus, aber wenn der Monitor dann auf den Desktop umspringen/umschalten will, wird das Bild schwarz und das wars. Monitor scheint aber an zu sein.

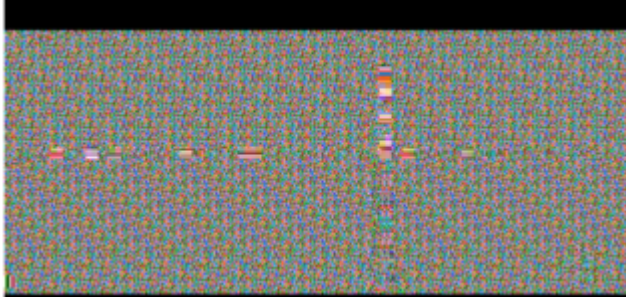
Wenn ich in Clover Inject ATI anhake geht nur noch der Monitor am DisplayPort, der am DVI bleibt dann aus.

Mit oder ohne Inject ATI habe ich aber komische Grafische "Erscheinungen"

Schaut euch mal das ApfelLogo und die Bedienelemente von der Vorschau an, in Safari werden auch keine BookmarkIcons dargestellt.



Videos in Safari sehen so aus:



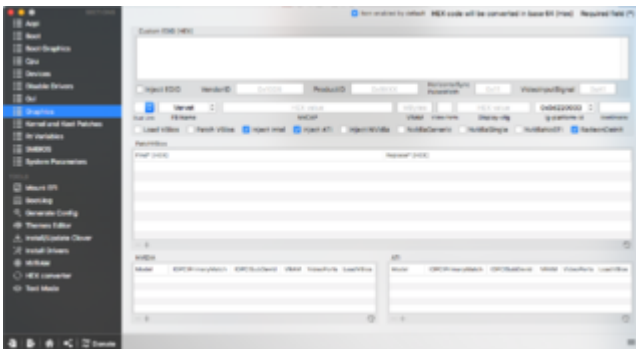
Videos von der Platte lassen sich mit QuickTime aber vollkommen normal abspielen, nur die Playtasten etc. sehen auch so verpixelt aus.

P.S Aber es gibt auch noch was positives zu berichten 😊



Beitrag von „rubenszy“ vom 5. Februar 2018, 19:15

Probier es mal damit



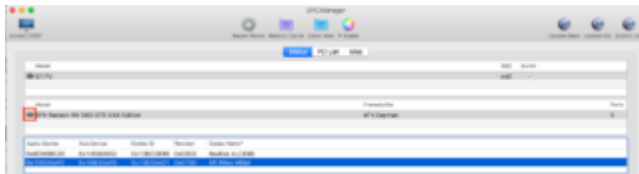
Welche HD5770 hast du genau?

Beitrag von „crazycreator“ vom 5. Februar 2018, 19:16

Sapphire AMD Radeon HD5770 ... vermutlich die Mac Edition, oder zumindest zur Mac Edition geflasht. Aber nichts genaues weiss man nicht.

Beitrag von „rubenszy“ vom 5. Februar 2018, 19:37

Lade dir mal DPCIManager 1.5 und erstelle damit mal ein Rom von deiner GPU



Beitrag von „crazycreator“ vom 5. Februar 2018, 20:48

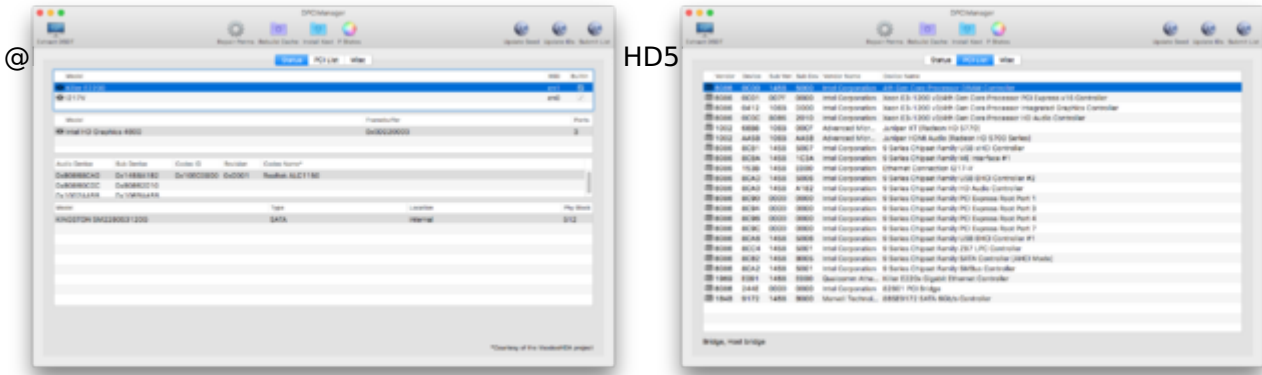
Da bin ich wieder 😊

Also der Vervet hat nichts gebracht.

Vervet + Ati inject + RadeonDelnit = nur HDMI und nur 1920x1080

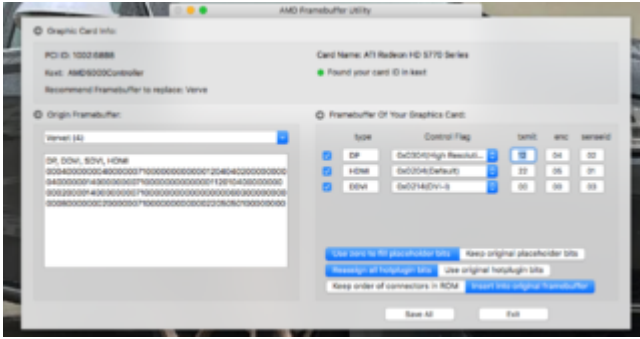
Vervet + RadeonDelnit = HDMI + DP arbeiten normal

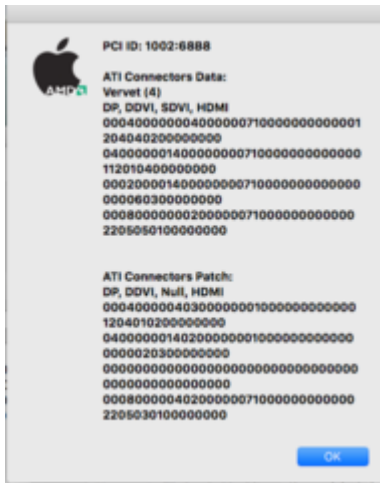
Aber in keinem Fall hören die komischen Darstellungsfehler auf 😞



Beitrag von „rubenszy“ vom 5. Februar 2018, 20:59

Erstelle mal irgend wie eine rom von deiner gpu und benutze das Programm





Beitrag von „kuckkuck“ vom 5. Februar 2018, 21:03

[Zitat von CrazyCreator](#)

@DPCI hab ich natürlich, aber da sehe ich die HD5770 nicht wirklich

Drück mal oben rechts die beiden Update Optionen, vielleicht hilft das teilweise. Teile deiner AMD werden im unteren Segment angezeigt (1002:AA58 entspricht dem HDAU Controller)

Beitrag von „crazycreator“ vom 5. Februar 2018, 22:05

[@rubenszy](#)

Also das Programm hab ich jetzt hier, aber ich habe keine Ahnung wie ich an das ROM meiner GraKa komme.

[@kuckkuck](#)

Die beiden Buttons drücke ich immer. Kann es sein das in meiner DSDT etwas nicht hinhaut? Die ist ja quasi ungepatcht.

Das ist die originale DSDT aus der AmiBoardInfo mit UefiTool und Dsdt2Bios extrahierte DSDT:
[Z97X-UD5H-BK_DSDT.aml](#)

Hier dann noch die die ich aktuell verwende, hab die hier im Forum gefunden. Ich glaube bei einer Anleitung: [DSDT.aml](#)

Wenn ich die jeweils mit MaciASL öffne und auf Compile drücke erschlagen mich Meldungen mit denen ich nicht anfangen kann.

P.S.

Hier im Forum hieß es schon mehrfach das die BIOS'se vom GA-Z97X-UD5H-BK und dem GA-Z97X-UD5H identisch wären. Habe nämlich heute als ich mir ein neues BIOS bei Gigabyte gezogen habe gesehen das es für das OHNE BK noch eine 9er und 10er Version gibt. Für das BK aber nicht. Das spricht doch eigentlich dagegen das die gleich sind?

Beitrag von „ductator“ vom 5. Februar 2018, 22:09

Also wenn du das Modell deiner GPU kennst
<https://www.techpowerup.com/vg...&memType=&memSize=&since=>
Da sind recht viele BIOS für die HD 5770 vorhanden. Musst natürlich wissen, von welchem Hersteller deine ist und welches Modell das ist.

Beitrag von „crazycreator“ vom 5. Februar 2018, 22:13

Model und Hersteller ist 100% klar ... Aber es weiss keiner so genau ob es ein "normales" BIOS ist oder ein MacBios.

Beitrag von „ductator“ vom 5. Februar 2018, 22:21

Ansonsten bleibt da nicht anderes übrig als Windows anzuschmeißen und da über ATIFlash oder GPU-Z das BIOS auszulesen. Dann wäre es von der Quelle und garantiert das, was auf der Karte auch drauf ist.

Beitrag von „crazycreator“ vom 5. Februar 2018, 22:27

Hab gerade eben eine: GIGABYTE Radeon R9 280X (3072 MB) (GV-R928XOC-3GD) Grafikkarte bei eBay erstanden 😊

Ich hoffe damit wird alles ein bisschen einfacher.

Was können wir bis dahin an Verbesserungen bewirken, oder macht das erst Sinn wenn die neue GraKa drinnen steckt?

Konnte sich schon jemand meine BIOS-Einstellungen anschauen? Passen die soweit? Und mit der DSDT muss man bestimmt auch was machen.

Beitrag von „rubenszy“ vom 6. Februar 2018, 02:26

Mit DarwinDumper lässt sich genauso gut eine rom von der GPU ziehen.

Code

1. `log show --predicate 'process == "kernel"' --debug --last "3m"`

im Terminal: [log show --predicate 'process == %22kernel%22' --debug --last %223m%22.txt](#)

/Update

So ... Wir können einige Probleme vergessen 😊 ... Habe gerade die neue gebrauchte R9 280X eingebaut und die komischen Fehler sind weg.

Jetzt müsste nur noch HighSierra starten und die macOS-Welt wäre wieder schön.

Dann also die Frage an die Experten: Was für Infos braucht ihr um mir aus der Patsche zu helfen?

Beitrag von „ductator“ vom 6. Februar 2018, 17:27

Wo hängt es denn jetzt? Die Karte müsste ja eigentlich mehr oder weniger OOB laufen, da GCN1 noch nicht die Probleme mit dem Deinit hat.

Beitrag von „kuckkuck“ vom 6. Februar 2018, 17:35

[Zitat von ductator](#)

da GCN1 noch nicht die Probleme mit dem Deinit hat.

Teils schon, zwar startet die 7000er Serie auch ohne iGPU auf primär bzw Delnit, jedoch funktioniert Sleep auch nur mit Delnit 😊

[@CrazyCreator](#) installierst du jetzt mit APFS? Ozmosis oder Clover?

Beitrag von „crazycreator“ vom 6. Februar 2018, 18:47

Zuerst eine Frage: Was ist GCN1?

Jetzt kurze Erklärung:

Also ich habe hier einen Clover-USB-Stick ... Mit dem kann ich Sierra 10.12.6 "perfekt" starten. Es gehen beide Monitore (DP + HDMI) QuickSync wird im MacX angezeigt, AirPlay geht, Sound geht ... Sozusagen alles schick.

Da meine Clover Versuche ins Leere liefen habe ich eine Version verwendet die ich hier mal im Forum gefunden habe.

Diese habe ich ein klein wenig bearbeitet, also das SMBios geändert(zu iMac15,1) und den Nvidia.kext rausgenommen.

Der läuft jetzt hier, wie oben beschrieben.

Zum probieren habe ich diese Clover-Vorlage jetzt noch auf einen anderen Stick gemacht. Standardmäßig ist da iMac18,3 eingestellt.

Lustigerweise kann ich damit HighSierra starten. Sobald ich aber, wirklich NUR das SMBios auf iMac15,1 stelle, startet HighSierra nicht mehr.

[@kuckkuck](#)

@Bootmanager

Ich möchte schließlich wieder Ozmosis, aber die Datei hier aus dem Forum kommt mir nicht mehr aufs Brett. Hab die 3x Geflasht und immer hatte ich Probleme mit dem Zugang zum BIOS.

@Dateisystem

Defacto beides ... Sierra in HFS und HighSierra in APFS (Wenn das keine Probleme machen sollte)

Beitrag von „derHackfan“ vom 6. Februar 2018, 18:53

[Zitat von CrazyCreator](#)

Zuerst eine Frage: Was ist GCN1?

Graphics Core Next -> [Wiki](#) 😊

Beitrag von „kuckkuck“ vom 6. Februar 2018, 19:16

[Zitat von CrazyCreator](#)

Ich möchte schlußendlich wieder Ozmosis, aber die Datei hier aus dem Forum kommt mir nicht mehr aufs Brett. Hab die 3x Geflasht und immer hatte ich Probleme mit dem Zugang zum BIOS.

Dann erstell ich dir mal ein neues... Häng bitte mal ein original ROM deines Mainboards an. Außerdem brauche ich dann noch deine defaults und du musst sagen ob du APFS, ACPIPatcher und KernextPatcher willst.

[Zitat von CrazyCreator](#)

@Dateisystem

Defacto beides ... Sierra in HFS und HighSierra in APFS (Wenn das keine Probleme machen sollte)

Ich würde HFS nehmen, egal ob es Bootoptions-Probleme gibt oder nicht, es läuft meistens einfach besser.

Beitrag von „crazycreator“ vom 6. Februar 2018, 19:29

[@kuckkuck](#)

Also im Anhang findest du das ROM mit dem ich aktuell keine Probleme habe. 😊
APFS = JA

Was kann ich mit ACPIPatcher und KernnextPatcher machen? Also die Namen und meine Blitzrecherche sagen mir das man da so einiges mit zaubern kann.

Wenn man es kann 😊 Ich würde also sagen, hau sie mit rein, wer weiss ob sie irgendwann nützlich sind 😊

Blöde Frage: Kann man die FakeSMC eigentlich auch draußen lassen. So zwecks der "Updaterei", oder ist das eher nicht empfehlenswert?

Muahaha!!

Ich bin da aber absolut "devot" 🤖🤖🤖🤖 und halte mich strikt an das was du/ihr sagt 😊

Meine Defaults.plist schicke ich dir kommentarlos per PM ... Da sind meine, in mühevoller Kleinarbeit ;), erstellten funktionierenden iMessage Daten schon drinnen.

Wäre also nett wenn du mir das BIOS dann auch per PM schickst 😊

Für den weiteren Verlauf

Welche kexte soll/muss ich dann auf die /EFI legen?

Beitrag von „kuckkuck“ vom 6. Februar 2018, 20:13

Alle möglichen Dinge die ins ROM können habe ich hier aufgeführt, erklärt und verlinkt:
[Ozmosis BIOS individuell anpassen + Erklärung des Aufbaus](#)

Also was davon soll alles rein? Ich bin mir sicher du könntest auch dein eigenes ROM bauen 😊

Ist das angehängte ROM ein original ROM von Gigabyte?

Man kann FakeSMC draußen lassen, dann startet aber kein OS X mit nur dem Rom und ohne

einggerichtete EFI.

Aber sollte FakeSMC ein Update bekommen, kannst du die Kext doch einfach auf die EFI liegen, auch wenn sie im ROM ist. Es wird dann nur die von der EFI geladen.

Welche Kexts du dann noch so brauchen wirst, hängt von deinen Problemen ab und das wirst du sicherlich auch selber schaffen...

Beitrag von „crazycreator“ vom 6. Februar 2018, 21:29

[@kuckkuck](#)

Das selber bauen habe ich erfolglos versucht 😞 ... Das BIOS hat sich zwar ohne Fehler speichern und auch flashen lassen. Aber es hat keine HFS-Partitionen erkannt. Keine Ahnung was ich da falsch gemacht habe.

Also folgende Dinge sollen rein:

Ozmosis_HighSierra.ffs

APFS.ffs

defaults.ffs

FakeSMC.ffs

KernextPatcher.ffs ... gehört da noch der ACPIPatcher dazu? Wenn ja, auch rein

HFSPlus

EnhancedFat

ExtFS

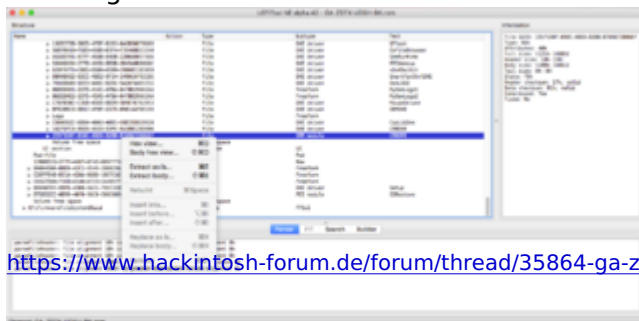
HermitShellX64.ffs ... Wenn die nicht passen sollte, dann die kleinere EdkShellSmall.ffs

Das Hackintosh-ForumTheme.ffs

Die eigentlich nicht: InjectorKext, DisablerKext und PartitionDXE.ffs: Für SnowLeopard, es sei denn es ist immer noch Platz 😄

/EDIT

Ich habe mir das gerade natürlich auch selber nochmal angeschaut, aber ich kann keine Datei hinzufügen:



Und hab auch direkt beim BIOS öffnen schon die ersten Meldungen.

Beitrag von „derHackfan“ vom 6. Februar 2018, 21:34

Wenn du magst kannst du mal das rom aus dem Anhang testen.

Beitrag von „kuckkuck“ vom 6. Februar 2018, 21:37

[@CrazyCreator](#) Du hast die UEFI Tool **NE** Variante, mit der lässt sich kein BIOS bearbeiten.

Hier die richtige: [UEFITool, UEFI firmware image viewer und editor](#)

Beitrag von „crazycreator“ vom 6. Februar 2018, 22:47

Hab's geladen, mir selber eins erstellt und auch keine Fehler bekommen.

Aber nach dem Neustart bleibt er beim Gigabyte Logo stehen.

/EDIT

[@derHackfan](#)

Mit deinem BIOS passiert genau das gleiche

Beitrag von „derHackfan“ vom 6. Februar 2018, 22:51

Dann ist dein Board doof. 🤡

Ne, mal Ernst beiseite, ich wüsste nicht woran es (dann) liegen soll, vielleicht ist für dich doch Clover die bessere Lösung.

Auf der anderen Seite habe ich auch nur auf die Schnelle mal ein rom erstellt ohne auf deine genannten Wünsche einzugehen, vielleicht kann da unser [@kuckkuck](#) noch was in´s Nest legen. 😊

Beitrag von „crazycreator“ vom 7. Februar 2018, 19:46

Für mich ist Clover nicht die bessere Lösung, scheinbar aber für das doofe Board.

Ich hatte auf dem Server noch eine alte Version für das gleiche Board, allerdings BIOS Version F7.

Die hat mir mal ein Kumpel gegeben, weil er wusste das ich mir das gleiche Board holen will.

Der Kumpel ist mittlerweile ausgewandert, aber die Datei noch da.

Naja ... Egal ... Hab die auch geflasht. Das gleiche Ergebnis: Ich komme nicht mehr ins BIOS.

Noch ein paar Grundlegende Fragen:

Früher habe ich oft gelesen, vorm flashen die Defaults Einstellungen laden. Ist das immer noch so?

Das habe ich nämlich nicht gemacht, noch nie gemacht.

Soll/Muss die Grafikkarte zum flashen raus?

Was mir auch gerade auffällt ... Beim ersten Reboot nach dem Flash, kommt/kam auch kein Ozmosis-Logo

Als ich ohne die Graka geflasht habe, ist zumindest das gekommen und ich bin ja auch ohne die Grafikkarte

ins BIOS gekommen. Aber jedesmal die Grafikkarte ausbauen, wenn ich ins BIOS will, kann ja auch nicht das Ziel sein.

Mit der "neuen" habe ich diesen Umweg aber noch nicht probiert.

Ich werde jetzt mal über den Ärger eine Nacht schlafen und überlegen wie es jetzt weitergeht. Vielleicht hat ja aber auch einer der Experten hier noch einen Rat bzw. eine Idee.

UPDATE mit [@kuckkuck](#) seinem BIOS

Also auch dieses BIOS führte zum gleichen Fehlverhalten 😞
Der Boot bleibt beim Gigabyte Logo hängen und ich komme mit der GPU nicht ins BIOS.

Versuchte Lösungsansätze:

NVRAM Reset vom F12 Menü aus, welches ich aufrufen kann, keine Änderung ... Monitor macht aber den Farbwechsel

CMOS Reset = Keine Änderung

GPU in anderen Steckplatz PCIEx8 = Keine Änderung

Die ganze Zeit komme ich aber mit der iGPU ganz normal ins BIOS, wenn ich die GPU ausbaue.

Habe mal selber ein BIOS erstellt, in welches ich nur die Ozmosis.ffs gesteckt habe ... gleiches Problem. Sobald das BIOS verändert wird, komme ich mit der GPU nicht mehr rein.

Wenn ich über F12 das Bootmenü aufrufe und dort dann eine der Installationen wähle startet er nicht ...

Rufe ich mit F12 den Clover Stick auf, fährt er normal hoch, aber nur Sierra.

Mit dem geflashtem BIOS kann ich übrigens ohne Probleme Sierra und HighSierra starten, solange ich die GPU draußen lasse.

Normales BIOS zurückgeflasht ... Alles wieder normal, komme mit der GPU sauber ins BIOS und alles scheint schick.

Beitrag von „derHackfan“ vom 7. Februar 2018, 21:09

Das liest sich so als ob es wirklich (nur) an den Defaults liegen kann, das kann man doch mit einer defaults.plist in der EI ändern so dass die HD 5770 auch ein Bild ausgibt.

Edit: Mit (nur) der Intel HD 4000 kannst du auch kein macOS booten?

Beitrag von „kuckkuck“ vom 7. Februar 2018, 21:13

Ich dachte es geht um eine R9 280x?

Ich hatte den RadeonFramebuffer aus der defaults entfernt *wegduck* 😄

Wie kann es denn sein, das es ohne GPU geht und mit GPU nicht mehr das BIOS erreicht? Hat deine GPU (R9 280x?) zufällig einen BIOS switch?

Beitrag von „crazycreator“ vom 7. Februar 2018, 21:46

[@derHackfan](#)

Mit nur der iGPU kann ich alles booten ... Das Ozmosis und auch den Clover Stick.
Aber sobald ich die R9 280X reinstecke geht nichts mehr

[@kuckkuck](#)

ja geht es R9 280x ... die HD5770 liegt im Staub 😊

@GPU Bios Switch

Also sie hat diesen kleinen Schalter, hab ich gerade gefunden. Aber was der dann bewirkt, keine Ahnung.

Werde wohl das Ozmosis nochmals flashen müssen um das rauszufinden. Oder weißt du es?

@Noch ein "AusversehenTest", ist mir gerade aufgefallen. Ich weiss das man das nicht so ankleben soll.

Aktuell ist das CinemaDisplay per DisplayPort an der GPU und der DVI-Monitor klemmt an der iGPU. Läuft

Noch ein kleiner sachdienlicher Hinweis vielleicht: Als ich vorhin das BIOS wieder getestet habe. Hatte ich das mal genauso angeklemt und da kam am iGPU Monitor ein weißes Streifengewirr an. GPU nur ein großer dicker Mauszeiger. Der aus dem BIOS eben.

Beitrag von „derHackfan“ vom 7. Februar 2018, 22:00

Musst du unbedingt im Multimonitor Modus testen, kannst du nicht einfach nur einen Bildschirm am DVI Port verwenden?

Beitrag von „kuckkuck“ vom 7. Februar 2018, 22:00

Zitat von CrazyCreator

Also sie hat diesen kleinen Schalter, hab ich gerade gefunden. Aber was der dann bewirkt, keine Ahnung. Werde wohl das Ozmosis nochmals flashen müssen um das rauszufinden. Oder weißt du es?

Das kommt auf die spezielle Karte drauf an. Diese Bios switches können verschiedene Funktionen haben, z.B: Legacy BIOS und UEFI GOP, Normales Bios und Turbo (erhöhter Clock), normales Bios und Backup (für Probleme), etc.

Zitat von CrazyCreator

Hatte ich das mal genauso angeklemt und da kam am iGPU Monitor ein weißes Streifengewirr an.

Klingt auf jeden Fall nicht gesu🤪 Hattest du mal den Monitor komplett an die iGPU geklemmt und keinen an die GPU (während sie noch eingebaut war) und hast du darüber ein

Bild bekommen bzw. konntest du ins BIOS?

Beitrag von „crazycreator“ vom 7. Februar 2018, 22:07

@DVI vs. DP

Bevor ich wieder zurückflashe probiere ich jede mögliche Konstellation. auch dvi einzeln.

@BIOS-Switch

Du willst mir also sagen "Los Kerl, probiere es!"?

[iGPU](#) Test mit eingebauter, aber ungenutzter GPU

Ich würde das jetzt nicht schwören, aber ich glaube ja ... Wenn da aber was erschienen wäre, dann hätte ich das auf meinem Ergebnisszettel.

Beitrag von „kuckkuck“ vom 7. Februar 2018, 22:16

[Zitat von CrazyCreator](#)

Du willst mir also sagen "Los Kerl, probiere es!"?

So ist es, da kann ja nichts nachhaltig schiefgehen 😊

Beitrag von „crazycreator“ vom 8. Februar 2018, 20:27

Tja ... Was soll ich sagen: Ergebnislos stehe ich hier, ich armer Tor und bin so schlau wie zuvor.



@Ergebnis

Kein Unterschied beim Start durch umlegen des Switches an der Grafikkarte 😞
Habe auch mal einen Engine Heaven laufen lassen, Ergebnis ist ebenfalls identisch.
Also scheint es wohl nur ein Dual BIOS und nichts weiter zu sein.

/Nächstes Update



GPU eingebaut, **iGPU im BIOS als First Device geschaltet:**

R9 280x = CinemaDisplay per DisplayPort angeschlossen

iGPU = 1920x1080 Monitor per DVI

Ergebnis: @kuckkuck wird schimpfen 😏

Aber das wichtigste ist: Ich komme per iGPU ins BIOS UND er läuft auch durch und startet
Ordnungsgemäß Sierra und auch HighSierra

Auf die Idee hat mich @kuckkuck gebracht. Danke nochmal dafür, denn jetzt sind wir einen
großen Schritt weiter.

Jetzt habe ich noch eine bzw. zwei Besonderheiten.

1.) Das BIOS steht KOMPLETT auf Default-Einstellungen, außer eben das die iGPU First Boot
Device ist.

Trotzdem läuft alles ohne Einschränkungen und mir stellt sich jetzt die Frage, welche
Funktionen ich im BIOS jetzt einschalten muss?

2.) Direkt nach dem Flash wird mir in Ozmosis und auch im BIOS die APFS Formatierte
HighSierra SSD angezeigt und lässt sich starten.

Das einzige "Problem" was ich jetzt gerade hatte:

An den hinteren USB-Anschlüssen (laut Farbe 3.0) steckte mein Bluetooth-Dongle für die Magic
Mouse. In Clover funktionierte das einwandfrei,

unter Ozmosis konnte ich in den Bluetooth-Einstellungen zwar die Maus verbinden, aber sie hat
keine Bewegung gemacht.

Jetzt steckt der Dongle an der Apple-Kabel-Tastatur und da geht er wunderbar. Hab' natürlich in der Kürze der Zeit jetzt noch keine Ports getestet um zu sehen ob alle gehen. Was amtlich ist: Die beiden USB 2.0 vorne und hinten gehen und der Dongle wurde am USB 3.0 erkannt. Aber der Sache können wir uns ja später widmen.

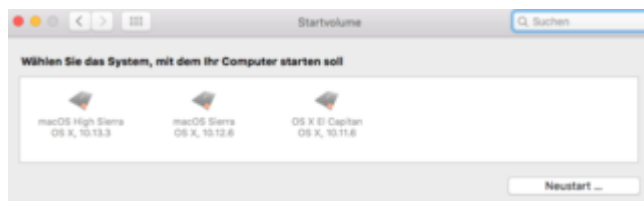
Was als nächstes gehen sollte, ist die Bootauswahl in den Systemeinstellungen. Denn ich kann da zwar HighSierra markieren, aber er startet dann trotzdem Sierra. Das sollte mit Ozmosis ja normalerweise funktionieren. Wenn der Monitor dann nämlich Ordnungsgemäß an der GPU angeschlossen ist, muss ich immer "Blind" bis zum Loginscreen booten. Denn ich sehe dann ja weder das BIOS, noch die Ozmosis-Bootauswahl.

Beitrag von „derHackfan“ vom 8. Februar 2018, 20:38

[Zitat von CrazyCreator](#)

aber er startet dann trotzdem Sierra.

Schaut das so oder so ähnlich bei dir aus und wenn du "Zum Bearbeiten auf das Schloss klicken" öffnest/Passwort eingibst und macOS High Sierra auswählst dass dann trotzdem Sierra startet?



Meine Installation ist eine non-APFS Nummer im HFS+ Format und da gibt es keine Probleme, wobei du das doch auch über das OzmosisHorizontalTheme oder rEFInd lösen könntest, oder ist das auch wieder eine Option die für dich nicht in Frage kommt?

Beitrag von „crazycreator“ vom 8. Februar 2018, 20:46

[@derHackfan](#)

Es sieht genau so aus und ich weiss auch wie man das bedienen muss 😄 ... Aber er startet trotzdem Sierra.

Und NEIN das ist nicht auch eine Option die für mich nicht in Frage kommt. So etwas in der Richtung habe ich

wohl auch noch nie gesagt. Nur das ich kexte die sich durch den Kauf der passenden Hardware eventuell vermeiden lassen

eben lieber durch diese vermeide. Aber wenn sie rein müssen, müssen sie rein. Auch habe ich gesagt: Ich bin NICHT beratungsresistent

und nehme jeden Vorschlag der plausibel ist Ernst. Aber egal ... Alles gut und bestens. Ich habe gute Laune 😊

Und um deine eigentlich Frage aus dem letztem Absatz zu beantworten: Siehe meinen letzten Absatz, in meinem letztem Beitrag.

[Zitat von CrazyCreator](#)

Denn ich sehe dann ja weder das BIOS, noch die Ozmosis-Bootauswahl.

Nächste **HighSierra**Fehler

1.) Mit HighSierra hab ich wieder das "Bluetooth da, verbindet sich auch aber die Maus bewegt sich nicht Problem"

2.) Das CinemaDisplay gibt kein Bild aus. Monitor geht zwar an, also die Hintergrundbeleuchtung, aber bleibt schwarz.

In den Monitoreinstellungen ist er aber ganz normal sichtbar und offensichtlich korrekt eingebunden. Auch mit der Maus (USB)

kann ich aus dem Hauptmonitor raus zu dem CinemaDisplay "fahren". Sehe sie dann halt nur nicht mehr 😄

Beitrag von „derHackfan“ vom 8. Februar 2018, 20:50

Habe ich gelesen, ist für mich aber unvorstellbar dass man kein Bootscreen oder F12 Bootmenu oder BIOS/UEFI sieht und kein Ozmosis Theme, da ist doch noch gar kein QE gefragt

bzw. notwendig.

Ich bin aber auch ein Ignorant ... 😄

Beitrag von „crazycreator“ vom 8. Februar 2018, 21:00

Also nochmal:

Wenn die GPU First Device ist, bleibt das Bios beim Gigabyte Logo stehen = Ist ein bisschen unproduktiv 😊

Wenn nur die iGPU drinnen ist, habe ich an der ein ganz normales Verhalten = Dann liegt die GPU aber im Schrank 😊

Wenn, so wie es jetzt ist, die iGPU First Device ist, bleibt er nicht im BIOS hängen und lässt mich auch rein, aber eben

nur über die iGPU nicht über die GPU, weil die beim POST nicht als erstes angesprochen wird, vielleicht? Da habe ich keine

Ahnung von, wieso das jetzt technisch so ist wie ist.

Ich kann aber, auch wenn es unvorstellbar ist, nicht von den erwähnten Dingen sehen. Wenn es so angeschlossen werden würde, wie es sich eigentlich gehört ... Also beide Monitore an der GPU.

Kann aber auch das gerne NOCHmal probieren. Denn schöner wäre es schon und vor allem praktischer 😊

Beitrag von „kuckkuck“ vom 8. Februar 2018, 21:03

Für etwaige BL Probleme brauchst du den hier: [Broadcom Bluetooth Firmware Patcher](#)

Ich weiß leider nicht ob wir es bei der Lösung belassen können, denn die führt einerseits zu Problemen bei der Anzeige auf beiden Bildschirmen gleichzeitig (siehe aktuelles CinemaDisplay Problem) und andererseits macht sie das connectorless und offline schalten der iGPU unmöglich 😞

Ob es möglich ist von einer HFS gestarteten Sierra Installation über die Systemeinstellungen in ein APFS HighSierra System zu booten kann ich nicht sagen. Gut möglich, dass dies aufgrund der unterschiedlichen Dateisysteme auch auf echten Macs nicht geht...

Das Problem mit dem unmöglichen Bios Start über die GPU ist eindeutig und gut eingegrenzt, aber ich weiß keine konkreten Lösungsmittel. [@griven](#) Meinst du die Benutzung vom CSMVideo.dxe Treiber von HermitCrabLabs wäre hier irgendwie ein Versuch wert? Ansonsten würde ich es wie gesagt mal mit einer anderen (/älteren) BIOS Version probieren.

Beitrag von „crazycreator“ vom 8. Februar 2018, 21:20

[Zitat von kuckkuck](#)

Für etwaige BL Probleme brauchst du den hier: <https://www.hackintosh-forum.de/index.php/Thread/27703-Broadcom-Bluetooth-Firmware-Patcher/> Broadcom Bluetooth Firmware Patcher

Das wird nicht nötig sein, habe noch eine PCI-Adapter-Lösung mit Original Apple Card in dem anderem Rechner stecken. Suche nur noch das USB-Power-kabel, da ich das auf dem GA-Z77N-Wifi nicht gebraucht habe, habe ich es natürlich irgendwo hingelegt nur nicht dahin wo ich es wiederfinde 😊

[Zitat von kuckkuck](#)

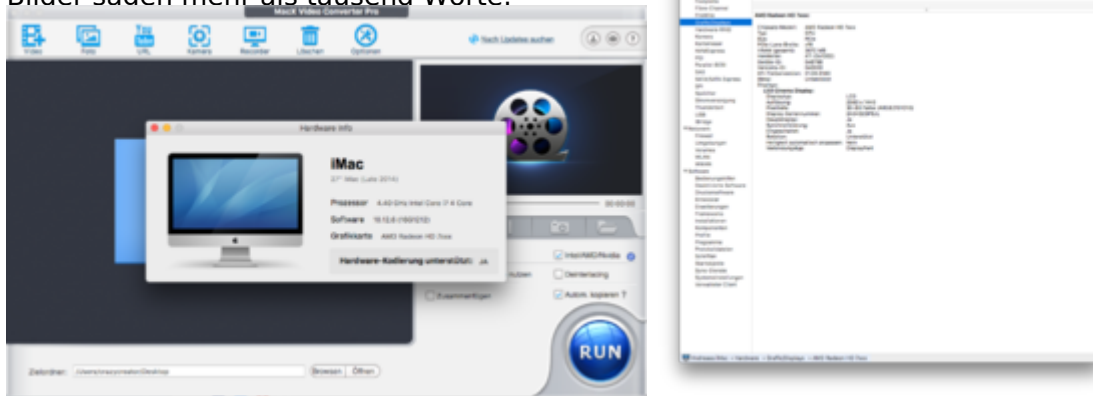
Ich weiß leider nicht ob wir es bei der Lösung belassen können, denn die führt einerseits zu Problemen bei der Anzeige auf beiden Bildschirmen gleichzeitig (siehe aktuelles CinemaDisplay Problem)

Also in Sierra funktioniert es perfekt. Der GPU-Monitor schaltet sich zu und der Login erfolgt dann schon direkt dort. Das Problem besteht nur in HighSierra, genau wie das Bluetooth-Problem. Wo ich eher denke das es an irgendwas mit den USB-Ports hängen könnte.

[Zitat von kuckkuck](#)

andererseits macht sie das connectorless und offline schalten der iGPU unmöglich

Bilder sagen mehr als tausend Worte:



Scheint doch zu gehen

[Zitat von kuckkuck](#)

Ob es möglich ist von einer HFS gestarteten Sierra Installation über die Systemeinstellungen in ein APFS HighSierra System zu booten kann ich nicht sagen. Gut möglich, dass dies aufgrund der unterschiedlichen Dateisysteme auch auf echten Macs nicht geht...

Das funktioniert absolut Problemlos ... Auf meinem kleinen GA-Z77N-WiFi zumindest.

@Älteres BIOS und/oder CSMVideo.dxe

Immer her damit ... Ich probiere das gerne aus und wenn wir dadurch eine Lösung finden, kann das ja vielleicht auch mal für andere was wert sein.

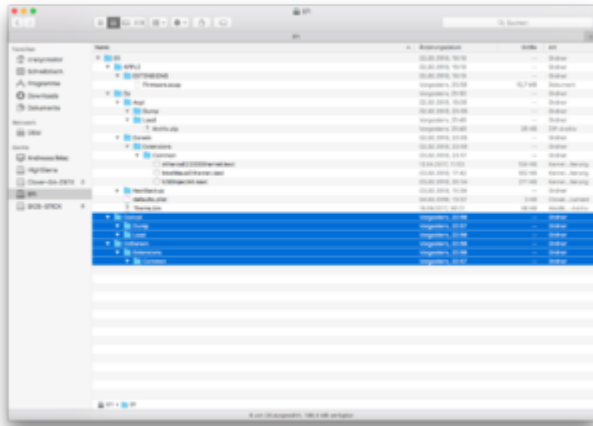
Weitere Informationen:

Ich habe aktuell keine DSDT oder SSDT auf der EFI liegen. Die hab' ich, um Fehler in dieser auszuschließen als Archiv.zip im Ordner liegen lassen.

Was mir jetzt, als ich seit Ozmosis nun startet das erste mal da drauf schaue einfällt. Die DSDT sollte sich vielleicht mal jemand anschauen, oder direkt eine neue erstellen. Denn bei der habe ich keine Ahnung was drinnen steckt.

Das ganze EFI Laufwerk sieht übrigens komisch aus. Da sind Ordner drauf die habe ich noch nie gesehen seit es Ozmosis gibt.

Habe die auf dem Screen mal markiert.



Beitrag von „kuckkuck“ vom 8. Februar 2018, 21:35

Die iGPU ist nicht connectorless, folglich werden wahrscheinlich Programme wie FCPX und iMovie in ihrer neuesten Version Probleme machen....

Hier stimmt noch etwas nicht. Die Ordner gehören nicht so und zeugen normalerweise von einem fehlerhaften Fat FilesystemDriver. Den normalen Filesystem Treiber habe ich jedoch aus deinem BIOS gelöscht und durch EnhancedFat ersetzt 😞

Leider fehlt mir in diesem Moment die Zeit um diesem Problem weiter nachzugehen.

Beitrag von „crazycreator“ vom 8. Februar 2018, 21:45

[@kuckkuck](#)

Soll ich die markierten Ordner mal löschen?

Ich werde jetzt mal schön langsam nacheinander die [BIOS Einstellungen](#) auf Hackytypisch machen und schauen was sich jeweils ändert/verbessert/verschlechtert.

VT-d zu Disabled
Keine Veränderungen

Windows 8 Feature = Windows WHQL -> CSM auf Never und Secure Boot Disabled -> Windows 8 Features wieder auf Other OS -> F10 (Save)

Jetzt funktioniert die Startauswahl in der Systemsteuerung 😄 ... Er bootet dann direkt durch und zeigt NICHT das OzmosisTheme.

Gehe ich über Apfel -> Aushalten/Neustarten zeigt er es ... So soll es sein. Optimal

Weiter gehts ... /reboot

Beitrag von „griven“ vom 8. Februar 2018, 22:18

Auch wenn es hier schon weiter ging das HermitCSM bringt uns hier nicht weiter...

Beitrag von „crazycreator“ vom 8. Februar 2018, 22:22

[@griven](#)

Das ist aber sehr schade.

@All die Experten

Hat irgendjemand anders eine verwegene Idee?

@BIOS aktiviererei
XHCI = Auto:
Keine Veränderungen

Beitrag von „kuckkuck“ vom 8. Februar 2018, 22:25

Lösch die Ordner mal und interessant wäre, ob diese nach einem NVRam reset wieder erscheinen. Aber mit einem NVRam reset riskierst du natürlich dein High Sierra Bootarg.

XHCI Mode würde ich bei den Gigabyte Z97 Boards auf Smart Auto stellen. Aber merken wirst du bei all dem auf den ersten Blick nichts...

Beitrag von „crazycreator“ vom 8. Februar 2018, 22:36

Ich widerspreche dir ja nur ungern [@kuckkuck](#), aber ich lese immer und überall der XHCI soll NICHT auf AutoSmart (default Einstellung) sondern auf Auto gestellt werden? Mir ist das relativ Rille ... Ich stelle den dahin wo du es willst. 😄

@Ordner: Lösche ich dann gleich mal ... Die sollten aber, wenn alles ok ist, NICHT wiederkommen?

@NVRAM-Reset+HighSierra-Bootarg: Pfffffff Drauf geschi.....en ... Das kam von ganz alleine, also wird es auch von ganz alleine wiederkommen 😄

/Update

[@kuckkuck](#)

Also habe die Ordner gelöscht ... Neustart ... Alles ok ... Neustart ... NVRAM-Reset ... Neustart ... Alles ok ... Und die Ordner sind nicht wiedergekehrt. Aber das HighSierra Bootarg war nie weg. Auch nicht nach dem NVRAM-Reset. Mein BIOS kann zwar nicht richtig mit der Grafikkarte, aber dafür kann es APFS-HighSierra-Bootarg ... Mir wäre die uneingeschränkte Nutzung der GPU eindeutig lieber. *Schnief*

Ich kapiere einfach nicht wieso das mit dem Original-BIOS überhaupt kein Problem ist, aber sobald nur eine *.ffs ins BIOS hinzukommt es das spinnen anfängt???

Beitrag von „kuckkuck“ vom 9. Februar 2018, 16:26

@USB Dann solls mir auch rille sein 😄

Ok cool, dann waren die Ordner wohl noch von älteren Roms, die Probleme hatten. Das mit APFS ist ja beachtlich!

Ich würde dir mal 2 Roms erstellen:

1. F8 mit nur eine ganz kleinen Veränderung um zu überprüfen ob deine Hypothese stimmt, das nach kleinsten Veränderung im ROM das BIOS dich nicht mehr dein lässt
2. F7 mit allem drum um dran, vielleicht geht das

Unglücklicherweise wird das voraussichtlich erst am Montag was, da ich über das Wochenende verreist bin und ein Rom nicht auf dem Handy editieren kann 😞

Beitrag von „crazycreator“ vom 11. Februar 2018, 14:57

@USB-Rille

Also sag' an, wie hättest du es gerne. Du bist der Projektleiter: XHCI auf AutoSmart oder auf Auto?

@APFS Bootarg

Ja das finde ich auch ziemlich spektakulär.

@Test-Roms

Immer her damit ... Nur eine Frage dazu: Kann ich Downgraden also vom F8 runter auf das F7?

Wollte die Tage mal ein F6 probieren, da hat Q-Flash genörgelt. Denke aber das ich bei den vielen Versuchen in der letzten Woche, auch mal ein F7 probiert habe, als ich auf F8 war. Kann es sein das es immer nur eine Stufe runter geht?

@Erst am Montag

Da muss doch echt mal jemand das UEFI-Tool für's Handy Portieren. 😄

@Wochendplan für die anderen Experten, wenn sie Lust haben:

- 1.) Hat irgendjemand eine Vermutung wieso ich unter Sierra beide Monitore mit Bild bekomme und unter HighSierra nicht?
- 2.) Ich habe ja, da ich mit Ozmosis ja aktuell nicht vorankomme, einen Bootfähigen Cloverstick. Mit diesem lässt sich Sierra starten, aber HighSierra nicht. Könnte mich da mal jemand an die Hand nehmen? Was noch bemerkt sei: SMBios steht auf iMac 15,1 ... Wenn ich auf iMac18,3 stelle dann startet der selbe Stick auch HighSierra. Obwohl ich NUR das SMBios umstelle. Kennt da jemand Gründe?

/Update

Dann kommt hier mal das nächste.

Habe Clover das allerneuste Update verpasst und HighSierra neu installiert, diesmal in HFS. Clover kann jetzt auch als iMac15,1 den HighSierra starten.

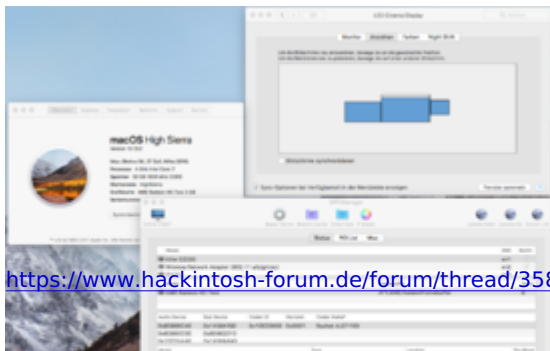
Habe ja aktuell immer noch einen Monitor an der iGPU hängen damit ich das BIOS und den verbose sehe.

Jetzt habe ich den aber Testhalber ebenfalls mal an die GPU geklemmt um zu sehen, ab wann ich etwas sehe.

Tja und da war ich sehr überrascht ... Ab Loginfenster, war ja eigentlich klar, aber ich hatte keine Feld wo ich mein

Passwort eingeben konnte. Habe nur die beiden verschwommenen Bilder gesehen. Also einfach mal das Passwort geschrieben

und Enter ... Siehe da ich bin drin. Hab mir dann die Monitoreinstellungen aufgerufen und sehe das hier:



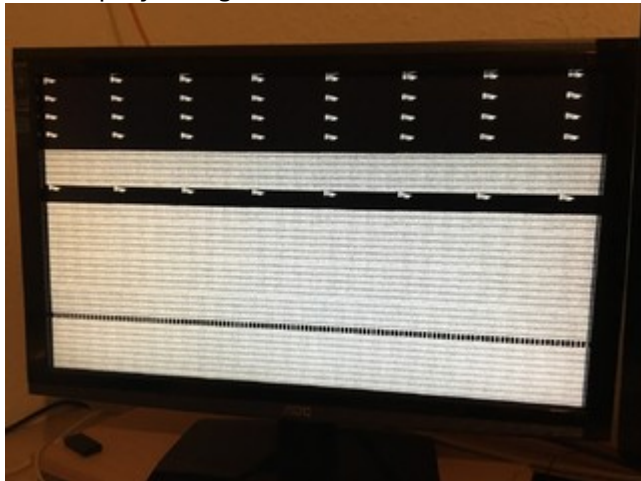
Ich habe aber nur zwei Monitore.

Das Log im DPCI Manager zeigt dann auch was komisches. Habe es mal markiert



Was mir auch auffällt AirPlay 😞 weg und die Hardwareunterstützung (MacX Videokonverter) wird auch nicht mehr angezeigt. Das ist aber bestimmt nur eine Einstellungsfrage, hoffe ich?!

Wenn ich HighSierra mit Ozmosis starte und beide Monitore an der GPU habe, bekomme ich am DisplayPort gar kein Bild und am DVI dieses:



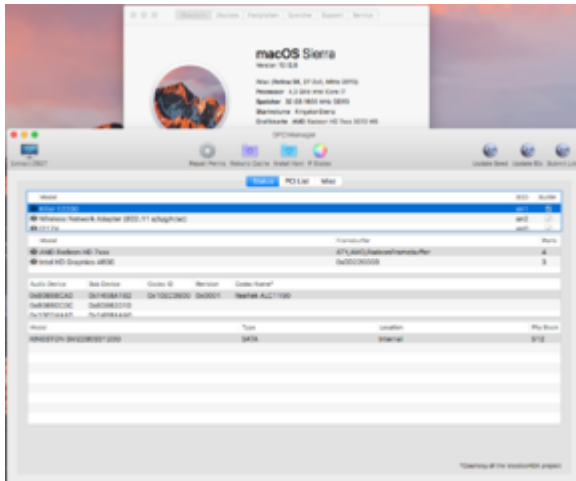
Beitrag von „crazycreator“ vom 12. Februar 2018, 22:55

Scheinbar weiss hier niemand eine Lösung ... Das ist wirklich Schade.

Habe im DPCI Manager noch eine kleine Ungereimtheit bemerkt, die vielleicht das Problem mit dem fehlendem Monitorbild unter HighSierra erklärt. Sierra und HighSierra werden natürlich mit der gleichen OzmosisVersion und auch ohne irgendwelche anderen Änderungen gestartet.

Man beachte Framebuffer und die Anzahl der Slot's:

So sieht es in Sierra aus und beide Monitore zeigen ein Bild:



So in HighSierra und der Monitor an der GPU zeigt kein Bild, ist aber überall im System scheinbar normal eingebunden:



Beitrag von „kuckkuck“ vom 13. Februar 2018, 21:39

Ich habe dir per PM zwei ROMs geschickt.

Hast du in der config.plist Inject Intel gesetzt? Ist zufälligerweise auch eine Fake ID für die Intel gesetzt? 😞

Hast du unter Ozm oder Clover einen Framebuffer für die AMD gesetzt oder Inject ATI aktiviert?

Hast du mal jeweils WhatEvergreen.kext ausprobiert?

Beitrag von „crazycreator“ vom 14. Februar 2018, 18:14

[Zitat von kuckkuck](#)

Hast du in der config.plist Inject Intel gesetzt? Ist zufälligerweise auch eine Fake ID für die Intel gesetzt? 😞

config.plist = Clover

Bereich Devices:

Fake-ID (Devices -> Fake ID) = Kein Eintrag

Bereich Graphics:

FB Name: Futomaki / ig-platform-id: 0x0d220003 / Inject Intel: Ja / RadeonDeInit: Nein

Bereich: Kernel and Kext Patches

AppleAHCIPort -> Fix IO error ICH10

AppleAHCIPort -> Fix hotplug ICH10

AppleUSBXHCIPCI -> Change 15 Port Limit to 30

Die Kernel and Kext Patches sind bestimmt alle überflüssig, aber ich wollte da nichts dran rum testen, solange wir noch nicht allem auf den Grund gegangen sind.

Der DPCI-Manager zeigt im Bereich Grafik

Sierra: AMD Radeon HD 7xxx / ATY,AMD,RadeonFramebuffer / 4 Ports

HighSierra: AMD Radeon HD 7xxx / ATY,AMD,RadeonFramebuffer / 6 Ports

Der Eintrag: Intel HD Graphics 4600 fehlt komplett ...

Aber es gehen in Sierra und HighSierra beide Monitore (1x GPU + 1x iGPU)

Aber AirPlay Monitor geht nicht

[Zitat von kuckkuck](#)

Hast du unter Ozm einen Framebuffer für die AMD gesetzt oder Inject ATI aktiviert?

Ozm Toolbox sagt:

Ati Frambuffer: RadeonFrambuffer

Disable ATI Injection: 0

Disable Inject Intel: 0

Der DPCI-Manager zeigt im Bereich Grafik:

Sierra:

AMD Radeon HD 7xxx / ATY,AMD,RadeonFramebuffer / 4 Ports

Intel HD Graphics 4600 / 0x0d220003 / 3 Ports

HighSierra:

AMD Radeon HD 7xxx / ATY,AMD,RadeonFramebuffer / 6 Ports

Intel HD Graphics 4600 / 0x0d220003 / 3 Ports

Es gehen aber nur in Sierra beide Monitore unter HighSierra bleibt der an der GPU schwarz (Hintergrundbeleuchtung geht)

Aber es funktioniert AirPlay

[Zitat von kuckkuck](#)

Hast du mal jeweils WhatEvergreen.kext ausprobiert?

Nein, bis jetzt noch nicht. Ich dachte der wird nur benötigt wenn es Probleme mit dem Sleep gibt. Der funktioniert nämlich, zumindest mit Ozmosis, perfekt.

Beitrag von „kuckkuck“ vom 15. Februar 2018, 16:24

[Zitat von CrazyCreator](#)

config.plist = Clover

Bereich Devices:

Fake-ID (Devices -> Fake ID) = Kein Eintrag

Bereich Graphics:

FB Name: Futomaki / ig-platform-id: 0x0d220003 / Inject Intel: Ja / RadeonDeInit: Nein

Bereich: Kernel and Kext Patches

AppleAHCIPort -> Fix IO error ICH10

AppleAHCIPort -> Fix hotplug ICH10

AppleUSBXHCIPCI -> Change 15 Port Limit to 30

Alles anzeigen

Eigentlich kannst du all das entfernen, deine Hardware sollte auch ohne all das laufen.

[Zitat von CrazyCreator](#)

Aber es gehen in Sierra und HighSierra beide Monitore (1x GPU + 1x iGPU)

Aber AirPlay Monitor geht nicht

Ich finde es macht keinen Sinn sich jetzt damit weiter zu beschäftigen, wenn die BIOS Geschichte noch garnicht geklärt ist. Wie bereits gesagt wird Quicksync wahrscheinlich nicht überall einwandfrei funktionieren wenn an beiden GPUs Monitore hängen. Das ist also keine gute Lösung und deshalb muss erstmal das BIOS gefixt werden.

[Zitat von CrazyCreator](#)

Es gehen aber nur in Sierra beide Monitore unter HighSierra bleibt der an der GPU schwarz (Hintergrundbeleuchtung geht)

Aber es funktioniert AirPlay

Der Frambuffer ist ein anderer als bei Clover. Setzt du Futomaki, verhält sich das ganze wahrscheinlich so wie bei Clover.

Zitat von CrazyCreator

Ich dachte der (WhatEvergreen) wird nur benötigt wenn es Probleme mit dem Sleep gibt.

Der kann noch viel mehr als das und macht die injection eines Frambuffers häufig überflüssig.

Aber das ist ja alles eigentlich ziemlich egal, denn ich finde wir brauchen hier nur weiter machen, wenn wir ein BIOS gebastelt bekommen, mit dem du auch mit der GPU ins BIOS kannst. In diesem Sinne: Du hast Post 😊

Beitrag von „crazycreator“ vom 18. Februar 2018, 00:52

Und weiter gehts mit der Neverending Story 😞

Habe mir von einem Arbeitskollegen ein weiteres Board organisiert um der Sache weiter auf den Grund zu gehen.

Habe jetzt also hier 2x GA-Z97X-UD5H-**BK**

Leider habe ich mit dem geborgtem Board das gleiche Problem. Sobald Ozmosis im BIOS steckt, komme ich mit aktivierter GPU nicht mehr ins BIOS und es bleibt beim Gigabyte-Splash-Screen hängen. Ohne GPU mit Monitor an der iGPU läuft alles ganz normal. Bei beiden Motherboards, wie gesagt, genau das gleiche Verhalten.

Habe jetzt testhalber auch nochmal das GA-Z77N-WiFi aktiviert und dort die R9 280X eingestöpselt. Da funktioniert der Zugang zum BIOS absolut problemlos.

Zusammenfassung:

Also folgendes habe ich jetzt probiert:

Z97X-UD5H-BK + R9 280X + Ozmosis = Kein BIOS

Z97X-UD5H-BK + HD 5770 + Ozmosis = Kein BIOS

- Mit beiden Boards identisches Fehlerbild
- Verschiedene Netzteile und Kabel für die GraKa ausprobiert

Z77N-WiFi + R9 280X + Ozmosis = Komme ganz normal ins BIOS

Z77N-WiFi + HD 5770 + Ozmosis = Komme ganz normal ins BIOS

Die R9 mach ab und zu 2 vertikale Streifen beim Starten ... Kann dann aber trotzdem noch ins BIOS und Einstellungen vornehmen.

Beim booten des OS bleibt sie dann aber hängen. ResetButton und beim nächsten Start ist alles normal.

Ob es was bringen könnte ein EFI Bios auf die R9 zu flashen, so das sie ein "Mac"-Bios hat? Aber ich denke das dürfte eigentlich egal sein und nichts bringen, außer das ich mir eventuell die GraKa zerschleße.

Beitrag von „kuckkuck“ vom 18. Februar 2018, 19:12

Ich weiß leider nicht, wieso die exakt gleiche Oz Version auf deinem speziellen Z97 Board so anders reagiert als auf dem Z77 Board und warum du folglich beim Z97X-UD5H-BK nicht das BIOS erreichen kannst, sobald Ozmosis.efi geladen wird. Interessant ist hier auch dein Versuch mit bcfg, denn auch dabei konntest du soweit ich weiß nicht mehr ins BIOS.

Die Tests zeigen ein ziemlich eindeutiges Resultat, dass dein BIOS-Access Problem nur besteht wenn du eine dedizierte GPU auf dem Z97X-UD5H-BK benutzt und Ozmosis geladen wird. Bei allen Tests, bei denen Oz nicht geladen wird, gibt es kein Problem, selbst wenn das ROM oder [BIOS Settings](#)

noch so verändert sind.

Ohne further research kann ich dir nicht sagen, wo der technische Unterschied zwischen dem Z77 und dem Z97 Board liegt, der zu deinem speziellen Fehler führen könnte, oder ob ein bestimmter Service von Ozmosis hier das Problem ist. Dazu fehlen mir hier das genaue technische Verständnis bzw schlichtweg die Informationen und Einsichten.

Mit ziemlicher Sicherheit hat auf diesem Gebiet [@Download-Fritz](#) ein weitaus besseres Verständnis der Vorgänge, evtl. kann dir auch [@griven](#) weiterhelfen. Ich bin soweit erstmal ratlos 😊

Beitrag von „crazycreator“ vom 18. Februar 2018, 20:37

Mhhhhh ... Aber die melden sich leider hier in dem Thread ja alle nicht zu Wort. Will da ja auch keinen auf den Senkel gehen.

Ich habe jetzt erstmal mein Z77N-Wifi wieder aktiviert und da die R9 drinnen. Dummerweise fällt die Kiste in den Sleep und erwacht dann nicht wieder. An was könnte das liegen? Kannst du mir eine Richtung vorschlagen in der ich mal suchen soll?

Habe nur CinemaDisplay, Tastatur und einen Bluetooth-Dongle am USB. Ich befürchte an letzterem könnte es wahrscheinlich liegen?

Und ich kann die iGPU maximal auf Auto stellen, sonst startet er nicht.

Aber ansonsten ist alles schön 😞

Beitrag von „griven“ vom 18. Februar 2018, 20:39

Einigermaßen merkwürdig ist das in der Tat...

Ich würde Dich bitte es mal mit diesem ROM hier zu versuchen: [Z97XU5HB_HighSierra.F8.zip](#)

Ich habe hier mal CSMVideo noch gegen die HermitCrab Version getauscht und nebenher auch APFS auf den aktuellen Stand gebracht und die SMBIOS Informationen aktualisiert.

Beitrag von „crazycreator“ vom 19. Februar 2018, 13:27

Ja ... Leck mich am A... Also meine olle HD5770 lässt mich jetzt schonmal ins BIOS 😊

Danke [@griven](#)

Versucht auch die M.2 SSD zu starten, aber ich sehe nur ganz kurz den Apfel und das war es.

-v schaffe ich gar nicht zu drücken, so schnell geht das.

Sollte ich mal eine Platte an den SATA0 hängen, obwohl das ja eigentlich keine Rolle spielen sollte wenn nur eine einzige Platte im System ist?

Aber jetzt haben wir schonmal einen Ansatz.

Wie geht's jetzt weiter?

/Update mit der R9 280X

Ich komme immer noch ins BIOS Aber wenn ich dort die Mac OS X Partition zum starten auswähle (oder per f12) dann lande ich beim Gigabyte-Splash-Screen und da bleibt er stehen.



/Update Nr.: 2

Wenn ich das OzmBios starten lasse und dann aber den Clover Stick auswähle, bringt der mich normal ins System.

/Update Nr.: 3

Wenn ich die iGPU deaktiviere funktioniert es ... Ich kann direkt ins Mac OS starten.

Ich tanze gerade verhalten durch mein Büro 😊

Denn schlußendlich sollte es schon so sein das die aktiviert ist, wegen QuickSync.

/Update Nr.: 4

Was mir noch auffällt. SSD's an den "normalen" SATA Ports angeschlossen sind viel zu langsam. Es braucht bestimmt 10 min., bis der Rechner oben und der Desktop vollständig aufgebaut ist. Auch das öffnen von Programmen wird zum Geduldsspiel.

Die bezieht sich aber nur auf SATA0 und SATA1 an SATA3 ist es normal.

/Update Nr.: 5

Bekomme nur am DVI der Grafikkarte ein Bild. DisplayPort steigt bei der Übergabe zum Desktop (LoginScreen) aus und der Monitor am DVI bekommt das Bild.

Beitrag von „kuckkuck“ vom 19. Februar 2018, 13:31

Cool, dann haben wir ja jetzt die Lösung gefunden. Schade, dass wir das nicht schon früher ausprobiert haben, die Idee war ja da 🤔

Ich werd dir im Laufe des Tages ein neues Rom erstellen, mit allem drin was du haben wolltest, inklusive deiner defaults.plist. Von da aus sehen wir dann weiter, schauen dass OS X gut startet und machen uns dann ans Feintuning inklusive QuickSync 👍

Beitrag von „derHackfan“ vom 19. Februar 2018, 13:36

[Zitat von CrazyCreator](#)

Wenn ich die iGPU deaktiviere funktioniert es ... Ich kann direkt ins Mac OS starten.
Ich tanze gerade verhalten durch mein Büro



Beitrag von „crazycreator“ vom 19. Februar 2018, 21:24

[@griven](#)

Zuerstmal, nochmal, Danke sag'

[@kuckkuck](#)

Hab das neue BIOS geflasht. Erstmal ging danach gar nichts. BIOS blieb wieder stehen.

Nach mehrmaligen Reset und immer wieder auf der [Enf]-Taste rumgehämmer, bin ich dann irgendwann ins BIOS gekommen. Jetzt komme ich aber wieder "zuverlässig" rein.

Alle Einstellungen wieder vorgenommen. iGPU Aktiviert, GPU auf PCIe 1 ... Rechner startet nicht. Bleibt beim Gigabyte-Splash hängen.

iGPU wieder deaktiviert. Rechner startet ins OS

Im BIOS gehen beide Monitore die an der GraKa hängen. Der verbose wird dann nur auf dem DisplayPort angezeigt, dann initialisiert er die R9 wird schwarz und eine halbe Sekunde später geht der DVI Monitor an und zeigt den LoginScreen.

Der Ton am CinemaDisplay geht, aber es kommt kein Bild und es wird auch nirgendwo angezeigt.

Hinweise:

Der DPCIM sagt Futomaki Framebuffer

In OzmToolBox ist das Feld aber leer.

Ich habe aktuell eine DSDT und Atheros + Maus in der EFI liegen

Beitrag von „kuckkuck“ vom 19. Februar 2018, 21:32

NVRam reset mal gemacht? Auf welcher Einstellung ist das CSM Setting? Wenn du CSM deaktiviert und auf dem Windows Modus hast, wird das Bild bei der R9 Anfangs immer nur auf einem Monitor angezeigt. Probier doch mal Other OS aus.

An der iGPU sind aktuell keine Monitore mehr, oder?

Welche [R9 280x](#) hast du nochmal?

Die OzmToolBox läßt den NVRam aus, da steht nur was drinnen, wenn der FB über die defaults

oder Terminal gesetzt wurde 😊 In deiner defaults fürs BIOS war soweit ich weiß kein FB hinterlegt...

Beitrag von „crazycreator“ vom 21. Februar 2018, 01:08

[@kuckkuck](#)

@NVRAM

Mehrfach ... Wobei, nur zum Verständnis. wenn in der EFI nichts liegt, dann gibt es doch da eigentlich eh nichts zu laden. Also was neues.

@CSM-Setting

Windows Feature steht auf: Other OS ... Schon immer und per Default. Da gibt es dann kein CSM.

Bei Windows 8, oder Windows 8 WHQL taucht CSM auf. Das habe ich auch schon probiert.

Beide Möglichkeiten und CSM dann immer auf: Never und Secure Boot: Disabled

Bild wird während der verbose Phase immer nur auf dem DisplayPort der R9 angezeigt.

Als letzte Meldung kommt:

Code

1. IOConsoleUsers: gIOScreenLockState 3, hs 0, bs 0, now 0, sm 0x0

und direkt danach geht der DVI Port der R9 an.

[iGPU](#)

Nein keine Monitore dran ... im BIOS auch deaktiviert, da er ja sonst nicht startet.

@Welche R9

Gigabyte R9 280X 3GB (GV-R928X0C-3GD rev.1.0)

@Framebuffer

In der defaults in deinem BISO steht keiner drinnen. Macht das vielleicht Sinn da einen reinzuschreiben?

/ Wieder ein erfreuliches Update

Deine Frage [@kuckkuck](#) nach der genauen GPU hat uns nämlich einen Schritt weiter gebracht. Habe dort gelesen das man den Framebuffer mal ausprobieren sollte.

Was ich auch direkt mal gemacht habe. Folgendes habe ich ins Terminal geknallt:

Code

1. sudo nvram 1F8E0C02-58A9-4E34-AE22-2B63745FA101:AtiFramebuffer=Hamachi
2. sudo nvram 1F8E0C02-58A9-4E34-AE22-2B63745FA101:DisableAtiInjection=%00

Neustart ---> Beide Monitore gehen 😊

Auch das durchstarten funktioniert jetzt und ich muss nicht mehr per [F12] das Startlaufwerk auswählen. Es erscheint ganz normal das OzmosisTheme und startet dann auch brav. *Jubel*
Was doch so ein Framebuffer alles kann. Oder war es das DisableAtiInjection?

ABER die iGPU muss weiterhin deaktiviert bleiben, damit er startet.

Aber ein zum Aber:

Wenn ich im BIOS folgende Einstellungen tätige:

Windows 8 bzw. Windows 8 WHQL aktiv

CSM und Secure Boot never bzw. deaktiviert

Dann startet er auch mit aktivierter iGPU durch. Der Verbosetext wird wie immer auf dem DisplayPort gezeigt und bei der Meldung:

Code

1. IOConsoleUsers: gIOScreenLockState 3, hs 0, bs 0, now 0, sm 0x0

springt er rüber zum DVI Monitor. Diesmal aber eigentlich eine Zeile vorher, denn die Meldung erscheint dann total unklar und "verwackelt" auf

dem DVI-Monitor und bewegt sich nicht mehr weiter, während der DisplayPort-Monitor schwarz wird und bleibt.

Beitrag von „kuckkuck“ vom 21. Februar 2018, 22:04

Ich bin zurzeit ziemlich im privaten eingebunden, aber ich antworte hier mal kurz:

Zitat von CrazyCreator

Wobei, nur zum Verständnis. wenn in der EFI nichts liegt, dann gibt es doch da eigentlich eh nichts zu laden. Also was neues.

Etwas neues kann dann nicht geladen werden, aber trotzdem wird der bisherige NVRam geleert und die Variablen neu gesetzt.

Zitat von CrazyCreator

In der defaults in deinem BISO steht keiner drinnen. Macht das vielleicht Sinn da einen reinzuschreiben?

Ich würde dir eher raten, eine gute defaults für die EFI zu generieren, in der du dann auch den Verbose, Bootauswahl und DisableATIInjection deaktivieren kannst...

Zitat von CrazyCreator

Was ich auch direkt mal gemacht habe. Folgendes habe ich ins Terminal geknallt:

Am besten wäre das ganze in einer defaults oder DSDT. Du kannst auch mal Futomaki und Aji probieren... Wie du den Framebuffer in der defaults setzt steht auch in der Wiki, Ozmosis --> Nach der Installation 😊

Wie gehts jetzt weiter? Welche Probleme bestehen noch?

Was geht noch nicht? Sound, Ethernet, irgendwas in der Richtung?

Ansonsten würde ich sagen kümmern wir uns mal um DSDT und Quicksync, was meinst du?

Beitrag von „crazycreator“ vom 21. Februar 2018, 22:25

Ich sitze zwar wie auf Kohlen und will endlich wieder einen normal nutzbaren Rechner haben, aber privat geht natürlich trotzdem vor. So ist das eben ... Ich bin ja so schon froh das du [@kuckkuck](#) und auch andere mir bei meinem Problem helfen.

@defaults.plist

Die defaults.plist die du von mir hast, also die die jetzt von dir in meine BIOS eingebunden wurde, sollte doch eigentlich so weit in Ordnung sein. Zumindest sollte man drauf aufbauen können. oder?

@Framebuffer per Terminal bzw. defaults.plist

Zum testen ist das Terminal praktischer, da entfällt der NVRAM Reset. Für die dauerhafte Nutzung soll/muss das dann natürlich in die defaults.plist.

@Framebuffer im speziellen

Meinst das der Framebuffer etwas damit zu tun haben kann, warum der blöde Rechenknecht immer noch nicht startet wenn die iGPU aktiviert ist? Den dann in die defaults schreiben bekomme ich natürlich hin, aber bei der DSDT bin ich raus. Da dreht mein Hirn eine Achterbahn im Kopf, wenn ich da reinschaue.

@Wie gehts weiter

Hauptproblem: Aktivieren der iGPU im BIOS möglich machen! Daran anschließend die QuickSync Geschichte.

Nebenprobleme bzw untergeordnete Probleme:

- Sound geht noch nicht, aber ist auch noch nicht angegangen worden.
- WLAN/BT geht durch original AppleCard auf PCI-Adapter ... BT mittlerweile auch stabil, seit usbinjectall.kext, bekommt der nämlich zuverlässig seine Daten, denke ich.

Dies alles so gut oder viel wie möglich per DSDT Regeln, wäre natürlich ein Traum. Aber da müsste ich die Arbeit komplett an einen der DSDT-Profis übergeben.

Hab jetzt mal mit Clover -> [F4] eine DSDT erstellt. Gleich wenn ich die mit MACIasl öffne und auf Compile klicke bekomme ich die ersten Error-Meldungen.

Beitrag von „ernie-t“ vom 21. Februar 2018, 23:49

Hi,

das Problem mit dem Splash Screen bei aktivierter iGPU und dedizierter GPU (GeForce 760) hatte ich auch mit OZM Bios auch. Meine Lösung war der Umstieg auf Clover.

Hardware: GA-Z97X-UD3H - Core i7 4790 - GeForce 760

Beitrag von „crazycreator“ vom 21. Februar 2018, 23:57

Mhhhhh ... Na wenigstens bin ich nicht alleine. Wir haben schon graue Haare von der Überlegung bekommen, woran es denn nun liegen könnte. Beruhigend zu wissen das es auch mit anderer Hardware passiert. Auch wenn's Ka..e (brauner Haufen) ist.

Scheinbar sind wir, hier im Forum zumindest, aber die einzig bekannten Fälle. 😞 ... Liegt wohl an der Leipziger Luft 😊

Was hast du damals probiert um es eventuell doch hin zu bekommen? In deiner Hardwareinfo steht ja noch Ozmosis.

Beitrag von „derHackfan“ vom 21. Februar 2018, 23:59

Ja, wobei es doch Unterschiede zum UD5H BK + AMD Karte gibt, meines Wissen nach ist [@CrazyCreator](#) nicht wirklich an Clover interessiert.

Die Nvidia GTX 760 läuft nun wirklich OOB während manch eine AMD 7950/70 oder AMD RX9 280X dann schon mal rumspinnt, sei es das VBios/Rom oder der Grafikport, manchmal geht es halt nicht mit OS X oder macOS.

Beitrag von „crazycreator“ vom 22. Februar 2018, 00:09

[@Clover](#)

Wenn alle Experten hier dann die Segel streichen, dann wird mir ja am Ende nichts anderes übrig bleiben, als zu Clover zu wechseln. Schau mer mal wie die Story hier ausgeht 😊

Zwecks der Grafikkarte ... Das verwunderliche ist ja, meine HD5770 die jahrelang im kleinen aus meiner Systeminfo lief und läuft, legt auf dem großen Board das gleiche Verhalten an den Tag. Was die Verdächtigung von der Grafikkarte weglenkt.

Andersrum hat es aber auch keine Änderung gebracht die gleichen Grafikkarten in einen vorhandenem 2ten GA-Z97X-UD5H-BK zu verbauen ... Denn auch da trat dieses Verhalten auf.

Wer oder was jetzt genau Schuld ist, ist noch die große Frage.

Bei dem GA-Z97X-UD5H-BK ging es ja schon los damit das man das "normale" Ozmosis nicht betreiben konnte.

War das Verhalten von Ozmosis bei dir [@ernie-t](#) normal. Bist du mit der Grafikkarte und deaktivierter iGPU ins BIOS gekommen?

Eventuell flashe ich am Ende ja doch noch dieses "MacBIOS" drauf. Aber das ist noch Zukunftsmusik bzw. der Totengräbersong.

Denn das wäre wirklich der letzte Versuch. Habe da irgendwie Angst die Grafikkarte zu "zerflashen".

Beitrag von „ernie-t“ vom 22. Februar 2018, 00:13

Ups, da hab ich doch glatt vergessen die Hardwareinfo anzupassen... hole ich nach...
ich wollte eigentlich auch nicht weg von OZM und hab da rotzfrech beim Gigabyte Support angefragt, ob eine neue Bios Version kommt damit diese dann mit OZM versehen werden kann. Die Antwort von Gigabyte war sinngemäß vielleicht irgendwann. Ich hab es dann einfach aufgegeben und ein normales Bios geflashed und bin auf Clover umgestiegen und bin sehr glücklich mit Clover. Solltest du diese Überlegung auch anstreben kann ich dich vor Ort gerne unterstützen. So groß ist ja Leipzig nicht. Graka Flaschen hab ich bereit durchgeführt, war kein hexenwerk.

edit:

mit deaktivierter iGPU bin ich auch ins Bios gekommen. Nur bei beiden aktiven nicht

Beitrag von „crazycreator“ vom 22. Februar 2018, 11:09

Hast du beim Support auch erfahren woran das rumgezicke liegt?

Meins ist dann scheinbar noch eine Stufe schlimmer, denn ich bin nach dem Flash desnormalen Ozmosis nur noch mit ausgebaute GPU über die iGPU ins BIOS gekommen. Wenn [@griven](#) nicht die ExtraOzmosisVersion gebacken hätte würde ich jetzt noch weinend vor derKiste sitzen 😊

Also wie schon gesagt, ich würde gerne, natürlich mit Hilfe der fähigen Leute hier, wirklich alles probiert haben, bevor ich mich von Ozmosis verabschiede. Wobei das eine tränenreiche Schreidung werden würde. 😊

[@ernie-t](#) Aber trotzdem schonmal Danke für das Hilfsangebot ... Wer weiss vielleicht zickt bei mir dann ja auch Clover rum und ich komme drauf zurück.

[@kuckkuck](#), [@derHackfan](#), [@rubenszy](#), [@griven](#), [@ductator](#), [@al6042](#) und all die anderen
Habt ihr noch irgendwelche Ideen, wie wir das mit der iGPU hinbekommen könnten?

Beitrag von „ductator“ vom 22. Februar 2018, 12:09

Vom BIOS gäbe es noch eine Beta Version 9b, ob das einen Versuch wert ist...

Was ich mich gerade frage ist, ob iGPU und GPU gleichzeitig auch in Linux oder Windows funktionieren. Könnte man ja bei Linux über einen Live-Stick testen

Aber Oz ist jetzt nicht mein Fall, habe ich noch nie benutzt und werde es wohl auch nie benutzen, da ich mit Clover sehr zufrieden bin.

Beitrag von „derHackfan“ vom 22. Februar 2018, 12:22

Vielleicht mal den Kreuztest machen und irgendwo eine Haswell CPU ausleihen um zu testen ob die HD 4400/4600 grundsätzlich nicht mit deinem Board mag, irgendwo muss doch der IGP-Wurm bohren?

Beitrag von „crazycreator“ vom 22. Februar 2018, 14:13

@Beta-BIOS

Den Gedanken hatte ich auch schonmal... Komme ich dann, falls es nicht funzt, wieder zur 8 zurück?

iGPU + GPU gemeinsam funktionieren unter Windows ohne Probleme. Das Theater beginnt ja immer erst wenn Ozmosis geflasht ist und zum Start benutzt wird.

Wenn ich vom Clover Stick starte rammelt er komplett durch.

Beitrag von „ernie-t“ vom 22. Februar 2018, 14:39

Der Gigabyte Support hatte mir damals nur angeboten, das Board via RMA zu tauschen, da ich zu dem Zeitpunkt noch im Garantiezeitraum war.

Da ich aber den Versuch mit dem Original Bios durchgeführt hatte und da beide GraKas funktioniert haben, habe ich den Tausch sein lassen.

Also ich kann nur sagen, seitdem ich das Original Bios drauf habe und mit Clover starte, gibt es keine Probleme mehr.

Ich war auch skeptisch als ich den Entschluss gefasst habe auf Clover umzusteigen, bereue es aber keineswegs, da ich keinen Unterschied zwischen OZM und Clover bemerke.

Beitrag von „kuckkuck“ vom 23. Februar 2018, 15:41

[Zitat von CrazyCreator](#)

iGPU + GPU gemeinsam funktionieren unter Windows ohne Probleme. Das Theater

beginnt ja immer erst wenn Ozmosis geflasht ist und zum Start benutzt wird.

Das musst du ein bisschen genauer erklären. Wenn du das Rom, das ich dir geschickt habe, flashst und mit aktivierter ded. GPU und iGPU versuchst Windows, Clover oder sonstwas zu starten, funktioniert alles tadellos? Und wenn du mit genau der gleichen Konfiguration in der Bootauswahl MacOSX direkt auswählst (dadurch Ozm benutzt) dann erscheint plötzlich das Gigabyte Logoy freezt und mehr nicht?

Beitrag von „crazycreator“ vom 24. Februar 2018, 14:17

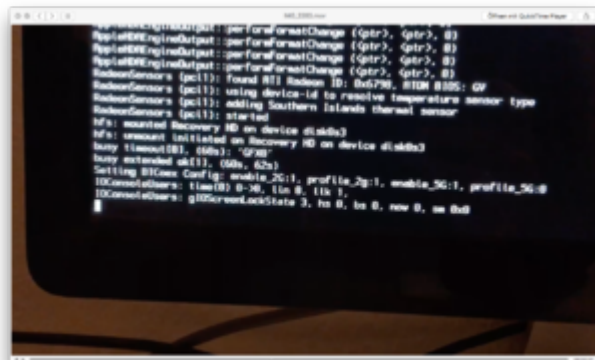
[@kuckkuck](#)

Genau so ist es.

Nochmal genauer ... Also GPU und iGPU im BIOS aktiviert und PCIe_1 (die R9 280X) gesetzt.

Analyse:

- Normaler Start ohne Eingriff von der macOS SSD = Gigabyte Logo freez, komme nicht bis zum OzmosisTheme
- Normaler Start ohne Eingriff vom Clover USB Stick = Gigabyte Logo freez, komme nicht bis zum CloverTheme
- Start mit Eingriff per [F12] und folgender Auswahl:
 - macOS SSD -> Gigabyte Logo freez
 - Clover Stick -> verbose startet, aber stürzt ziemlich weit "hinten" irgendwann ab ... dann kommt das hier als letztes im verbose Screen und dann werden die Monitore schwarz bzw. zeigen kein Bild mehr an



Was mich ja so verwundert ist das unterschiedliche Verhalten beim eigentlichen Bootprozess. Denn es ist ja schon komisch das er den Clover Stick nicht startet, wenn dieser als Startlaufwerk eingestellt ist, aber er macht weiter, bis zum o.g. Fehler, wenn ich den Stick per [F12] starte. Kann es sein das meine DSDT da quer schießt, obwohl beide die gleiche nutzen, also Clover und auch Ozmosis.

Diese hier: [DSDT-AmiBoardInfo.aml](#) steckt direkt im BIOS ... Das ist also die originale, die habe ich soeben aus der AmiBoardInfo.bin geholt.

Und diese hier: [DSDT.aml](#) liegt in der EFI für Ozmosis und wird auch auf dem Clover-Stick verwendet.

Vielleicht liegt da ja der Hund begraben. Mir fällt nur auf; Wenn ich die originale aus dem BIOS öffne, dann bekomme ich mit MaciASL Error-Meldungen ...

Beitrag von „crazycreator“ vom 25. Februar 2018, 18:01

Die Stille hier lässt mich zu dem glauben kommen das auch die Spezialisten mit ihrem Latein am Ende sind?

Habe mir jetzt testhalber einen neuen Clover-Stick erstellt und habe dazu 1:1 diese Vorlage von [@Sascha_77](#) verwendet:

[Z97X UD5H Bk](#)

Leider endet das genauso wie schon in meinem letzten Beitrag hier geschrieben. Ich weiss leider nicht was in der DSDT die dem Paket beilag genau gepatcht wurde. Vielleicht liegt es einfach daran.

Wäre echt nett wenn sich das mal jemand anschauen könnte.

Beitrag von „al6042“ vom 25. Februar 2018, 19:22

Ich muss sagen, dass ich dem ganzen Vorgang nicht wirklich gefolgt bin.

Auf Grund des umfangreichen Erklärbariums in deinen Beiträgen muss ich auch sagen, dass mir das Nachvollziehen von Tätigkeiten, Wünschen und tatsächlichen Ergebnissen nicht einfach fällt.

Vielleicht kannst du mal in kurzen aber prägnanten Worten schildern, was du gerade hast und was du letztendlich erreichen möchtest.

Beitrag von „crazycreator“ vom 25. Februar 2018, 19:42

Erklärbariums ... LOL ... Also dann Versuche ich mal kurz und prägnant.

Das Thema Ozmosis ist jetzt abgeschlossen, zumindest für mich, da es sich nicht hat hinbiegen lassen mit aktivierter iGPU zu starten. Wenn [@kuckkuck](#), [@griven](#) oder irgendjemand anders noch eine Idee hat, dann her damit. Dann flashe ich das auch nochmal.

Aktueller Stand:

Normales BIOS wieder drauf ... Seit 5 min.

Die Stick-Vorlage von [@Sascha_77](#) auf einen USB Stick geschoben. Alles läuft. 😄

Aktuell bin ich gerade dabei den Stick auf iMac15,1 zu ändern, da der in der Vorlage iMac18,3 ist. Was ja nicht so wirklich zur CPU oder GPU passt.

Thats it 😊

Beitrag von „al6042“ vom 25. Februar 2018, 20:00

Der aktuelle Stand klingt doch vielversprechend... und auch nichts weswegen ich mich hier

einmischen sollte... 😊

Beitrag von „crazycreator“ vom 25. Februar 2018, 20:14

Naja ... Vielleicht doch 😄

Aktuell habe ich folgendes Problem:

Mit der config.plist aus dem Paket startet er wunderbar mit aktivierter iGPU und als iMac18,3 mit Bild auf beiden an die GPU angeschlossenen Monitoren.

Sobald ich nun aber die config.plist zu iMac15,1 ändere bringt er mir am Ende auf dem DisplayPort kein Bild und dem DVI nur weisse feststehende Streifen. Ich ändere wirklich nur iMac18,3 zu iMac15,1.

Beitrag von „al6042“ vom 25. Februar 2018, 20:18

Naja... dann wird die AppleGraphicsDevicePolicy, bzw. der entsprechende Kext greifen. Ich denke das sollte mit dem Whatevergreen erledigt werden, bin aber kein AMD-Grafik-Spezi.

Beitrag von „crazycreator“ vom 25. Februar 2018, 20:24

Danke für den Tip, aber der Whatevergreen.kext beseitigt das Problem auch nicht. 😞

iMac18,3 = Bild auf beiden Monitoren

iMac15,1 = DisplayPort schwarz, DVI weiße Streifen

Beitrag von „al6042“ vom 25. Februar 2018, 20:39

Dann versuche anderweitig den AppleGraphicsDevicePolicy.kext ausser Gefecht zu setzen.

Beitrag von „crazycreator“ vom 25. Februar 2018, 20:42

Ich werde mal das I-Net absuchen, wie ich sowas mache.

Nur für mich zum Verständnis.

Der Kext greift also nicht, wenn ich die iGPU im BIOS deaktiviert habe, aber wenn sie an ist schlägt er zu? Gibt es da einen tieferen Sinn dahinter, also warum Apple das so macht?

Beitrag von „al6042“ vom 25. Februar 2018, 20:50

Dazu solltest du dir die Info.plist in dem erwähnten Kext anschauen, da dort die folgenden Definitionen hinterlegt sind:

Spoiler anzeigen

Der iMac15,1 wird mit "config2" bedient, während der iMac18,3 mit "config3" bedient wird...

Am sinnvollsten wäre es, wenn alle SMBIOS-Werte in der info.plist auf "none" geändert wären... Dazu sollte es aber auch irgendwo einen KextsToPatch-Eintrag für Clover geben.

Beitrag von „crazycreator“ vom 25. Februar 2018, 21:05

Mhhhhh ... Da ich keine Ahnung von und mit KextToPatch habe, muss ich nochmal "blöd" fragen.

Ich soll also in Clover per KextToPatch den Eintrag beim iMac15,1 zu "none" ändern lassen?

Beitrag von „al6042“ vom 25. Februar 2018, 21:17

Da muss wiederum ein anderer mit drauf schauen, da die alten, bekannten Patche wohl obsolet zu sein scheinen.

Beitrag von „crazycreator“ vom 25. Februar 2018, 21:26

Was mich gerade bisschen wundert, wenn auch positiv.

Habe aktuell die config.plist aus dem Paket gestartet, also iMac18,3 und war das letzte mal in iMessage, AppStore etc. als iMac15,1 angemeldet. Komischerweise funktionieren die Dienste aber alle weiter, als wäre nichts gewesen.

Beitrag von „kuckkuck“ vom 26. Februar 2018, 18:29

[Zitat von CrazyCreator](#)

Die Stille hier lässt mich zu dem glauben kommen das auch die Spezialisten mit ihrem Latein am Ende sind?

Sorry, das ich so wenig hier von mir hören lasse, ich bin aktuell privat extrem eingebunden. Ich lass dich aber nicht im Stich 😊

[Zitat von CrazyCreator](#)

Mir fällt nur auf; Wenn ich die originale aus dem BIOS öffne, dann bekomme ich mit MaciASL Error-Meldungen ...

Die DSDT ist einfach nicht korrekt dekompiert, deswegen die Errors.

Zitat von CrazyCreator

Und diese hier: DSDT.aml liegt in der EFI für Ozmosis und wird auch auf dem Clover-Stick verwendet.

Hattest du die ganze Zeit files in der EFI, während wir mit Ozmosis rumexperimentiert haben? Ich dachte wir würden ausschließlich mit dem arbeiten, was ich ins ROM gelegt habe 😞 Hast du es auch mal ohne files in der EFI probiert? Eine falsche DSDT oder Kext können durchaus mal den kompletten Bootprozess bei Ozm blockieren. Was mich auch wundert ist, dass Clover auch nicht wollte. War denn im BIOS alles soweit korrekt eingestellt?