

Erledigt

Lenovo W530 - Installation grundsätzlich möglich?

Beitrag von „Fontanus“ vom 17. März 2018, 13:12

Hallo und Guten Tag,

zur Zeit versuche ich einen Lenovo W530 in einen Mac umzuwandeln. Bislang blieben die Versuche mit Clover und Unibeast jedoch ohne Erfolg. Der erste Bootvorgang brach in beiden Fällen nach einer Zeile mit Pluszeichen ab und es erfolgte ein Reboot.

Das Gerät ist mit 24GB RAM und einer SSD Samsung EVO 840 bestückt. Prozessor ist ein i7-3740QM.

Gibt es schon erfolgreiche Installationen auf diesem Lenovo Gerätetyp?

Danke für Infos.

Fontanus

Beitrag von „Fontanus“ vom 19. März 2018, 09:31

Moin,

soweit ich lesen konnte ist es grundsätzlich möglich das Lenovo W530 zu verwenden. Hat Irgendjemand eine Idee, wieso der Bootvorgang vom USB-Stick bei mir erfolglos abbricht?

Gruß

Fontanus

Beitrag von „crusadegt“ vom 19. März 2018, 09:35

Dazu wäre erstmal interessant, an welcher Stelle er denn abbricht.
Boote doch mal bitte im Verbose Mode und lade ein Foto hier hoch.

Ebenso raten wir von den Beastern ab und empfehlen folgenden Weg : <https://www.hackintosh-forum.de/threads/Installations-Stick-erstellen/>

Viel Glück 😊

Beitrag von „blackcat“ vom 19. März 2018, 15:15

Sachma, [@grt](#) - hattest du nicht neulich so einen W530 auf dem OP-Tisch? 😞

Beitrag von „Fontanus“ vom 19. März 2018, 23:46

Moin blackcat,

wenn Du mich meinst, dann habe ich vor Kurzem einen Test mit einem Lenovo T510 gefahren, der auch im Wesentlichen erfolgreich war. Danach habe ich mir voller Hoffnung den W530 zugelegt, da ich einen einigermaßen leistungsstarken Rechner für Grafik- und Videoberechnung benötige.

Die Hoffnung habe ich noch nicht aufgegeben. Leider waren meine letzten Versuche mit Clover, Unibeast und auch mit Diskmaker X nicht erfolgreich. Wie und wo ich den von CrusadeGT vorgeschlagenen Verbose-Mode einstelle, weiss ich leider momentan auch noch

nicht. Für jede Hilfe und Unterstützung bin ich dankbar.

Zur Zeit startet der Rechner von USB-Stick. Das Clover-Menü erscheint und nach Auswahl des externen Laufwerks startet der weitere Vorgang und endet im Neustart per USB-Stick. Endlosschleife!

VG

Fontanus

Beitrag von „crusadegt“ vom 20. März 2018, 08:07

Naja Clover, Unibeast und diskmaker sind 3 verschiedene paar Schuhe 😊

Zum verbose Mode auswählen im Clover Menü die Leertaste drücken.. n häckchen bei -v setzen und anschließend mit: boot macOS with selected options starten.. dann ein Foto von der Stelle wo er stehen bleibt. :)!

Beitrag von „grt“ vom 20. März 2018, 12:04

[@blackcat](#) nee - das ist ein W520, was auch "nur" mit elCapitan läuft wg. diverser nicht mehr so ganz taufischer soft, die ich aber gerne weaternutzen will.

der klapptopp ist deutlich zickiger, als seine verwandschaft aus den T&X serien mit nur einer grafik, bis zum kaptn hab ich ihn aber immer doch noch überreden können.

hier mal ein paar stichworte:

- für die installation die integrierte grafik an- und die nvidia im bios abschalten.
- rohdstdt ziehen, wenn die igpu aktiv ist (das nicht zu machen hat mich mal einiges an nerven gekostet - warum hab ich nicht verfolgt, seit dem geh ich bei läppis mit 2 karten so vor)
- smbios als MBP9.1 (ggf. beim W530 ein MBP10.?)
- aptiofix2 nutzen
- weniger ist mehr -> bei der installation nur die wirklich essentiell notwendigen kexte einsetzen (fakesmc, voodoops2 und nullcupowermanagement (die einfach zur sicherheit))

ob das beim W530 und HS greift, kann ich nicht garantieren. wär aber meine

herangehensweise.

Beitrag von „al6042“ vom 20. März 2018, 19:22

Jupp, das kann ich unterstreichen.

Ich denke das Teil wird nicht allzu weit vom T530 entfernt sein.

Wäre mal spannend zu wissen, was tatsächlich alles verbaut ist.

Womöglich kann mit meiner alten T530-EFI hier einiges vorweg genommen werden.

Beitrag von „grt“ vom 20. März 2018, 19:52

[@al6042](#) wenn ich mich recht erinnere, hatte dein T530 nur die intel HD4000? das nadelöhr bei den W... und auch den T... ist die zusätzliche nvidia. die ist schon beim käptn in der 20ger reihe alles andere als handzahn, ein kurzer sierratest beim W520 war einigermaßen ernüchternd, so dass ich da dann erstmal wieder ruhe gegeben hab, ohne der sache genauer auf den grund zu gehen - auch wegen der alten programme, die unter sierra nicht mehr gelaufen wären. ich würde hier zuerst eine installation mit der intel durchziehen, das sollte eigentlich relativ einfach zu bewerkstelligen sein. die baustelle nvidia dann, wenn sonst alles funktioniert.

Beitrag von „al6042“ vom 20. März 2018, 20:13

Dann hätte ich hier mal eine EFI mit Clover 4411 und den groben T530 Settings ohne DSDT, sowie den spannendsten Kexten.

In der config.plist ist auch zugleich der "nv_disable=1" aktiviert, damit sich die Nvidia nicht so arg bemerkbar macht.

Beitrag von „grt“ vom 20. März 2018, 20:27

wenn die nvidia im bios abgeschaltet wird, gibt die 100% ruhe. den ...disable brauchts eher nicht.

Beitrag von „al6042“ vom 20. März 2018, 20:34

Reine Vorsichtsmaßnahme... 😊

Beitrag von „Fontanus“ vom 21. März 2018, 10:36

Moin, moin,

zunächst einmal Danke für alle Hinweise und Tipps, die hier aufgelistet sind. Ein Teil davon ist mir noch unverständlich, aber das ändert sich vielleicht noch.

Einige Tipps habe ich nun schon angewendet, aber immer noch ohne Erfolg. Der Reihe nach (Fotos sind angehängt):

- Ich verwende nun ausschließlich die aktuelle Clover-Version v2.4k r4411
- Der USB-Stick wird erfolgreich erstellt.
- Im BIOS habe ich UEFI only eingestellt und die NVIDIA-Grafikkarte deaktiviert.
- Der Rechner bootet vom USB-Stick. Das Auswahlmenü wird angezeigt.
- Der Verbose-Mode wird ausgewählt und dann vom USB-Stick weiter gebootet.
- Das Ergebnis ist auf dem letzten Foto zu sehen. Weitestgehend schwarzer Bildschirm mit ++++Zeichen.

Und jetzt suche ich nach einer Möglichkeit die Fotos anzuhängen. Übersehe ich da etwas?

Beitrag von „grt“ vom 21. März 2018, 10:47

welche(r) aptiofix-treiber ist/sind im einsatz? es darf nur einer sein, und meiner meinung nach sollte es der OsxAptioFix2Drv-64.efi sein in drivers64UEFI. wenn das immer noch nicht klappt, dann die anderen einzeln testen.

Beitrag von „Fontanus“ vom 21. März 2018, 11:05

Danke grt!

Beim letzten Versuch hatte ich alle rausgeworfen. Der Versuch läuft schon.

Erfolglos.

Folgende Meldung wird angezeigt:

```
OsxAtioFix2Drv: Starting Overrides for \.IABootFiles\boot.efi
```

```
Using reloc block: no, hibernate wake: no
```

```
+++++
```

VG

Fontanus

Nachtrag:

ich habe nun die von al6042 bereitgestellte EFI.zip getestet. Fehler weiterhin vorhanden, jedoch mit abweichender Fehlermeldung:

```
AptioMemoryFix(R12): Starting \.IABootfiles\boot.efi
```

```
AMF: Only 127/256 slide values are usable! Booting may fail!
```

```
Valid slides: 0-63, 128-190
```

```
+++++
```

P.S. Kann man tatsächlich keine Fotos anhängen?

Beitrag von „grt“ vom 21. März 2018, 11:25

versuch mal die config.plist im anhang.

kommt von einem T430s
und tausch vorsichtshalber die kexte (fakesmc und ps2dingsda) gegen die aus dem archiv.
wenn er damit starten mag, wird nix weiter funktionieren, aber wir wären einen kleinen schritt weiter.

deine sachen aber nicht einfach so überbügeln.. sicher die bitte. 😊

Beitrag von „Fontanus“ vom 21. März 2018, 13:19

Hallo grt,

ich habe noch einmal die ganze EFI-[Installation mit Clover](#) durchgemacht. In drivers64UEFI habe ich nur OsxAptioFix2Drv-64.efi ausgewählt. Nach Abschluss der Installation habe ich manuell Deine config.plist und die beiden kext'e in die EFI Partition kopiert.

Das Ergebnis ist wie vor:

OsxAptioFix2Drv: Starting Overrides for \.IABootFiles\boot.efi

Using reloc block: no, hibernate wake: no

+++++_

VG

Fontanus

Beitrag von „grt“ vom 21. März 2018, 13:53

kannst du mal deine bioeinstellungen auflisten bitte?

Beitrag von „Fontanus“ vom 21. März 2018, 14:27

Alles eintippen? Oder gibt es eine andere Möglichkeit?
Sou, alle Einstellungen per Foto. Der Rest ist auf der nächsten Seite.
Danke schon einmal!
VG
Fontanus

Beitrag von „Doctor Plagiat“ vom 21. März 2018, 15:21

[Zitat von Fontanus](#)

P.S. Kann man tatsächlich keine Fotos anhängen?

Über "Erweiterte Antwort" --> "[Dateianhänge](#)" --> "Hochladen"

Beitrag von „Fontanus“ vom 21. März 2018, 15:33

Danke Doc, gerade gefunden!

Beitrag von „grt“ vom 21. März 2018, 15:46

ich liste mal auf, was bei mir anders ist:

intel AMT = off

execution prevention = on (wichtig!!!)

virtualization = beide on (hier probier beim installieren alles auf off)

antitheft = off

legacy/UEFI boot = both, uefi first (nur wichtig, wenn ältere livesticks auch starten sollen)

wake on lan sollte prinzipiell aus sein

usb3 mode ... keine ahnung 🤔

intel rapid start technology = off
den fingerprinter hab ich abgeschaltet
computrace = off

Beitrag von „Fontanus“ vom 21. März 2018, 17:53

Es gibt tatsächlich einen geringen Fortschritt. Siehe Fotos:

VG

Fontanus

Beitrag von „grt“ vom 21. März 2018, 18:24

was hast du für kexte in other liegen?

und ich hab mal die grafik in die config eingetragen. probiers mal.

Beitrag von „Fontanus“ vom 22. März 2018, 10:37

Moin, moin und TaaTaaaaaaa!

Die letzte Maßnahme war erfolgreich. der Rechner läuft nun hoch, 10.13.3 ist installiert und grundsätzlich funktioniert der Rechner. Die Tastaturbelegung ist noch nicht ganz korrekt, einige Sonderzeichen (z.B. die ~) fehlen noch, sogar der WLAN-Stick funktioniert.

Da ich das Gerät zukünftig als mein Hauptarbeitsgerät nutzen möchte, sollte es möglichst nahe an ein MacBookPro heran kommen. Die Updatefähigkeit und Einkäufe im AppStore sollten

funktionieren.

Wie gehe ich dazu am Besten vor?

Danke und VG

Fontanus

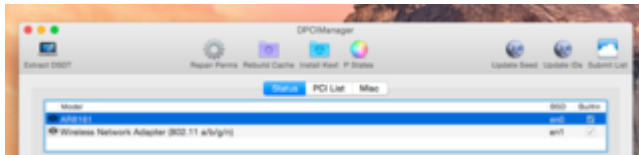
Beitrag von „derHackfan“ vom 22. März 2018, 11:00

Zitat von Fontanus

Die Updatefähigkeit und Einkäufe im AppStore sollten funktionieren.

Wie gehe ich dazu am Besten vor?

Lade dir bitte die Anwendung aus dem Anhang und vergleiche ob du Ethernet en0 und WLAN auf en1 und ein "Builtin" hast.



Beitrag von „Fontanus“ vom 22. März 2018, 11:29

Moin der Hackfan,

hier folgen 3 Fotos, die ich dank Deiner Hilfe erstellen konnte:

Bzgl. interner WLAN-Karte habe ich gelesen, dass es wohl eher schwierig sein wird sie in Gang zu setzen. Gibt es dazu mittlerweile neue Erkenntnisse?

VG

Beitrag von „grt“ vom 22. März 2018, 11:59

guckst du hier: [KLIKKK](#)

da dein läptop eine whitelist im bios hat (nur dort eingetragene wlankarten werden akzeptiert) und osx mit den meistens verbauten intelwlankarten nichts zu tun haben will, muss eine kompatible karte so maskiert werden, dass das bios sie akzeptiert, und dieser "betrug" muss dann im osx wieder aufgehoben werden.

[@Sascha_77](#) bietet so einen rebrandservice an.

Beitrag von „derHackfan“ vom 22. März 2018, 13:50

Wobei LAN/Ethernet die Bedingungen für den App Store erfüllt und man auch mit dem USB WLAN Stick arbeiten kann wenn denn auch ein passendes Wireless Utility vorhanden ist.

Beitrag von „Fontanus“ vom 22. März 2018, 14:01

Danke, derHackfan,

mein WLAN-Stick arbeitet problemlos. Ich müsste ihn nur immer mit schleppen.

Fehlendes Bluetooth für die Maus und falsche Tastaturbelegung stören mich momentan mehr. Bei meinem T510 funktioniert Beides mit denselben Kext'en. Hast Du eine Idee, wo der Fehler liegen könnte?

An dieser Stelle nochmal die Nachfrage wg. Tastatur-Layout und Bluetooth.

Bei der Tastatur sind die Sonderzeichen "<>" und "°^" vertauscht. Weiterhin sind "@" und "~" nicht über die Alt- sondern über die Windows-Taste erreichbar.

Bluetooth wird scheinbar gar nicht erkannt.

Für Lösungsvorschläge schon jetzt ein großes DANKE!

VG

Fontanus

Beitrag von „crusadegt“ vom 26. März 2018, 08:22

Das die Zeichen vertauscht sind ist normal... Schau dir mal das Tastaturlayout von Apple an 😊

Beitrag von „Fontanus“ vom 26. März 2018, 16:53

Moin CrusadeGT,

ich wäre ja schon dankbar, wenn das Apple Tastaturlayout vorliegen würde. Aber das ist es eben nicht. Ich habe zwei Lenovo nun im Einsatz, einen T510 mit Apple Layout und einen W530, mit abweichendem Layout. Jetzt muss ich z.B. bei jeder Passworteingabe darauf achten, an welchem Rechner ich sitze, und das sind z. Zt. 4. Eine Vereinheitlichung würde da schon weiterhelfen.

Bislang habe ich trotz herum experimentieren noch keine Angleichung fertig gebracht. Wenn Du also noch eine gute Idee hast, dann bitte weitergeben.

VG

Fontanus

Beitrag von „Arkturus“ vom 26. März 2018, 18:42

trag unter den Bootflags mal slide=128 ein

sorry, darüber bist du schon hinaus 😊

Beitrag von „Fontanus“ vom 26. März 2018, 18:58

Moin chmeseb,
habs trotzdem mal getestet, leider ohne Erfolg.

Danke trotzdem.

Vielleicht hast Du bzgl. Bluetooth noch eine gute Idee. Auf dem W530 funktioniert das nämlich auch nicht. Aber ansonsten ein starkes Gerät.

VG

Beitrag von „Arkturus“ vom 26. März 2018, 19:20

nein. Zu Bluetooth habe ich leider keinen Tip. Bin selbst blutiger Anfänger.

Der Wert slide=128 war bei mir notwendig, um die ++++++ Reihe zu überwinden. Den Hänger hatte ich seinerzeit auch.

Beitrag von „griven“ vom 7. April 2018, 21:17

Bt muss auf den Denkbrettern oft auch mal extern angeschoben werden sprich einmal einLinux booten und oft get es anschließend dann auch unter macOS...

Beitrag von „Fontanus“ vom 9. April 2018, 20:24

Moin griven,
mit Ubuntu habe ich einen Versuch gestartet. Alles wird unter Linux richtig erkannt und eingerichtet. Leider war nach Neustart keine Verbesserung zu erkennen. Ganz im Gegenteil, nun startet der Rechner nicht mehr. Selbst mit dem Installationsstick fährt er nicht mehr hoch. Ich denke, es ist ein Neuanfang erforderlich. Wenn die von mir genutzte Software unter Linux laufen würde, könnte ich schwach werden und zu Linux wechseln 😊

VG
Fontanus

Beitrag von „Fontanus“ vom 16. April 2018, 10:50

Moin,

da meine bisherigen Versuche Audio und Bluetooth lauffähig zu machen gescheitert sind, habe ich unter Linux die Gerätedaten ausgelesen und stelle sie hier ein. Vielleicht kann einer der Fachleute mal gucken, ob sich daraus etwas ableiten lässt, das einen Fortschritt bringt. Dies schreibe ich im Übrigen auf dem W530 unter Capitan. D.h., grundsätzlich läuft das Teil, nur eben nicht vollständig.
Für Unterstützung schon jetzt Danke!
VG
Fontanus

Beitrag von „al6042“ vom 16. April 2018, 22:10

Setze mal in der config.plist unter "Acpi"->"DSDT"->"Fixes" den Haken bei "FixHDA" und trage unter "Devices"->"Audio"->"Inject" den Wert "29" in das Auswahlfeld...

Zusammen mit den aktuellen Versionen von AppleALC.kext und Lilu.kext sollte damit Audio funktionieren...

... wenn du nicht vorher schon alle möglichen anderen Versuche installiert und konfiguriert hast.

Was BT betrifft solltest du darauf achten, dass der Hardware-Schalter für Wireless-Geräte auch aktiv ist... (linke Seite des Laptops)....

Zusätzlich könnte es helfen, die Kiste mal mit dem Live-Linux zu starten und damit BT zu aktivieren... dann sollte es auch unter macOS funktionieren.

Beitrag von „Fontanus“ vom 16. April 2018, 23:56

Moin al6042,

Danke für den Hinweis. Leider blieben die Versuche ohne Erfolg. Weder Audio noch Bluetooth konnte ich zur Mitarbeit bewegen.

Andere Werte, "1, 3, 12, 13" habe ich auch getestet, Ergebnis wie vor.

Jetzt erst einmal Gute Nacht!

VG

Fontanus

Beitrag von „Arkturus“ vom 17. April 2018, 12:33

[@Fontanus](#)

Bei meinem T430 ist der Wert für Audio "Devices"->"Audio"->"Inject" "127" passend.

Beitrag von „Fontanus“ vom 17. April 2018, 20:36

Moin Christian,

leider auch kein Erfolg. Jetzt aber mal eine andere Frage: Reicht es, wenn ich die kext-dateien in die EFI kopiere oder müssen die auch in die Library/Extensions bzw. System/Library/Extensions. Irgendwo habe ich mal gelesen, dass die Dateien möglichst nur in EFI sein sollten.

VG
Fontanus

Nachtrag:

Audio habe ich jetzt mit VoodooHDA hinbekommen. nun fehlt vorläufig nur noch Bluetooth. Die Datensicherung mit CCCloner funktioniert auch, d.h., ich kann von meiner externen Platte booten. Ich bleibe dran.

VG
Fontanus

Beitrag von „Arkturus“ vom 18. April 2018, 21:04

Kexte in EFI-Clover-Kexts-Other
sonst nirgends

ansonsten Glückwunsch für den Fortschritt 😊

Beitrag von „Fontanus“ vom 18. April 2018, 21:17

Danke!

Momentan gucke ich gerade das Pokalspiel Schalke - Frankfurt 😊 auf dem W530.

Beitrag von „Fontanus“ vom 23. April 2018, 13:49

Moin, moin,

nach langer Suche habe ich nun auch meine Bluetooth Maus ans Laufen gebracht. Geholfen haben mir zwei Kexte die ich hier einfach mal einstelle. Sie sind zwar für 10.12 deklariert, laufen bei mir aber auch unter 10.13.4.

VG

Fontanud

Beitrag von „Fontanus“ vom 3. Mai 2018, 09:43

Moin,

auch an dieser Stelle für den Lenovo W530 die Anfrage wg. externem Monitor, diesmal über die Dockingstation. USB-Anschlüsse funktionieren an der DS, aber die Ausgänge für den Monitor über DVI offensichtlich nicht.

Ansonsten kann ich berichten, dass das W530 ein tolles Arbeitsgerät unter OS X ist. Video- und Fotobearbeitung werden sehr zügig abgearbeitet. Letztens ein Video in UHD über eine Stunde Dauer. Kein Absturz, alles gut.

VG

Fontanus

Beitrag von „al6042“ vom 3. Mai 2018, 20:21

[@Fontanus](#)

Habe eben in deinem anderen Thread bereit geantwortet.