

Erledigt [ALC898] SoundBlaster Audigy FX - Mic funktioniert bereits, der Rest leider nicht

Beitrag von „GucciGucciGu“ vom 14. Mai 2018, 02:23

Hallo,

Nachdem sich meine Onbaord-Soundkarte verabschiedet hat, bin ich auf der Suche nach einer guten Lösung für eine entsprechende Alternative und habe mir eine PCIe Soundkarte besorgt. Da diese den **ALC898** Chip verbaut hat, war ich der Meinung das wird ein Kinderspiel, aber daraus wurde vorerst mal nichts. 😊

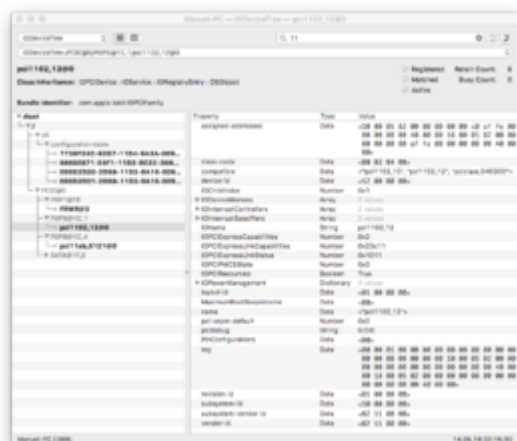
Trotzdem hab ich die Hoffnung noch nicht aufgegeben und bin am werkeln. Die Karte ist Grundsätzlich da und wird am PCI-Bus erkannt. Kann ich diese nicht auf ein HDEF Device ummappen?

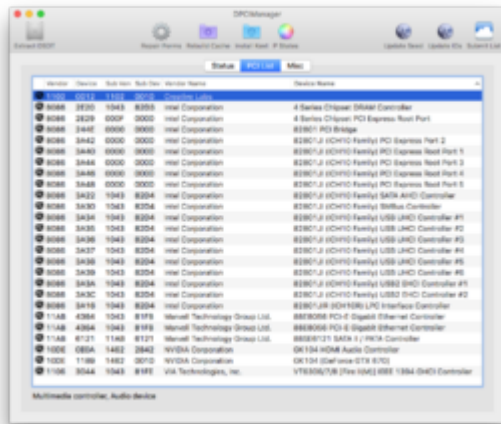
Mit VoodooHDA bekomme ich sogar Audio-Ports angezeigt, leider **funktioniert** dabei aber nur das **Mikrophon**.

AppleALC + Lilu inklusive Layout1 inject mit Clover hab ich auch probiert, aber da kam leider nichts bei raus.

Hat wer eine zündende Idee in die richtige Richtung?

liebe Grüße





Beitrag von „al6042“ vom 14. Mai 2018, 06:49

Hallo und herzlich Willkommen im Forum... 😊

Deine Soundblaster Audigy FX hat keinen ALC-Codec auf der Platine...

Das würde ja bedeuten, dass einer der bekanntesten Audio-Chip-Hersteller den Codec der Konkurrenz nutzen würde... 😊

Creative Labs nutzt hier den [E-MU CA10300](#), der nicht vom AppleALC unterstützt wird. Der kennt nur den [CA0132](#).

Gegebenenfalls kann der VoodooHDA angepasst werden, um die Vendor- & Device-ID 1102:0012 detaillierter zu unterstützen.

Beitrag von „GucciGucciGu“ vom 14. Mai 2018, 12:32

Danke für die schnelle Antwort und die Willkommens-Grüße. 😊

Hm schade, ich hab das so im Netz gefunden. Aber naja wäre nicht das erste mal, dass man

falsche Informationen im Internet findet.

Was mich aber jetzt doch verwundert:

Auch unter deinem gegebenen Wikipedia-Link wird auf den ALC898 referenziert, oder bin ich jetzt schon ganz neben der Spur? 😞

Sound Blaster Audigy FX (48)
The Sound Blaster Audigy FX (SB1170), released in September 2013, is a HDA card. It uses an ALC898 chip from Realtek,^[1] includes a 800-watt amplifier, Sound Blaster Audigy FX Control Panel, EAX Studio Software, and independent line-in and microphone inputs. It is a half-height expansion card with a PCI Express x1 interface.^{[1][18][1]}

Im Artikel ist an der Stelle auch auf die [offizielle Webseite](#) gelinkt, wo man auch auf diese Information stößt.

Bezüglich der modifizierten VoodooHDA.kext, hab ich schon versucht nach [dieser Anleitung](#) entsprechend die Vendor und DeviceID zu forcen, aber das Resultat bleibt quasi das selbe. (Das Inputs/Outputs angezeigt werden, aber nur das Mikrofon funktioniert.) Mit dem unterschied dass die HDMI devices nicht mehr angezeigt werden. (Was auch klar ist, da sich Voodoo auf die Audigy FX Karte beschränkt.)

Gibt es sonst noch mögliche Veränderungen die man an der Voodoo ausprobieren kann?

Kann ich dem System irgendwie beibringen, dass das ein HDEF Device ist? Manchmal werden in der DSDT.aml solche Änderungen vorgenommen, ich bin mir aber da nicht ganz sicher ob das für Geräte am PCIe Bus möglich ist.

liebe Grüße

Beitrag von „al6042“ vom 14. Mai 2018, 19:02

Uih...

dann gabe ich mich wohl verguckt und dir Rx mit der Fx vertauscht...

da ist tatsächlich der ALC-Codec drinnen.

Teste an der Stelle bitte die diversen Layout-IDs für den ALC898, welche da wären:

1, 2, 3, 5, 7, 11, 13, 65, 98, 99 oder 101

Beitrag von „GucciGucciGu“ vom 14. Mai 2018, 23:03

Laut den Informationen die IODeviceTree aus dem Gerät liest, würde es Layout 01 sein. (siehe Screenshot im ersten Post)

In Verbindung mit der VoodooHDA habe ich schon alle Layouts durchprobiert (Clover injection). Durch die ergab sich leider keine Änderung.

Ich werde nochmal alle Layouts probieren mit der AppleALC + Lilu. Komme aber leider erst am Wochenende dazu. Ich melde mich dann mit den Resultaten nochmal zurück.

Leider bin ich mir auch garnicht genau sicher, ob mein Clover der Revision 3348 das schon beherrscht!? Kann ich das irgendwie kontrollieren, ob das von der Clover-Seite auch geklappt hat?

Was mich zudem noch bisschen verwirrt: In der [AppleALC Wiki](#) stehen die Layouts die möglich sind. Im Falle des ALC898 also "layout 1, 2, 3, 5, 7, 11, 13, 65, 98, 99, 101".

Aber was ist mit dieser Hexerdezimal-Zahl die da davor noch steht? "0x100003"

liebe Grüße

Beitrag von „al6042“ vom 15. Mai 2018, 07:48

VoodooHDA interessiert die Layout-ID nicht, diese ist für die Nutzung vom AppleALC wichtig, weswegen dein angekündigter Test der bessere Weg sein sollte.
Bei den Hexadezimalen Ziffern bin ich auch noch nicht durchgestiegen... 😊

Beitrag von „MacPeet“ vom 15. Mai 2018, 16:07

"0x100003" ist nur die Revision. Nicht so wichtig für Euch.
Clover würde ich mal eine aktuelle Version nehmen, dann AppleALC + Lilu neuste Release´s nach /other
KextInject auf "Yes" in der config.plist.
Dann alle LayoutID´s durchprobieren nacheinander + FixHDA setzen!
Originale AppleHDA versteht sich!
VoodooAudio vorher löschen!

Beitrag von „GucciGucciGu“ vom 18. Mai 2018, 17:07

Alles klar ich hab jetzt nochmal alles kontrolliert:

--> neueste Revision von Clover installiert
--> neuestes Release von AppleALC + Lilu nach /EFI/CLOVER/kexts/Other kopiert
--> vanilla AppleHDA in /S/L/E
--> VoodooHDA und sonstige custom AudioKexts gelöscht
--> InjectKexts auf true

Code

1. <key>SystemParameters</key>
2. <dict>
3. <key>InjectKexts</key>
4. <true/>
5. </dict>

--> FixHDA ist auch gesetzt

Code

1. `<key>FixHDA_8000</key>`
2. `<true/>`

--> Dann nach der reihe alle Layouts injected und rebootet

Code

1. `<key>Audio</key>`
2. `<dict>`
3. `<key>Inject</key>`
4. `<string>1</string>`
5. `<key>ResetHDA</key>`
6. `<true/>`
7. `</dict>`

Brachte mich leider nicht zum gewünschten Ergebnis. 😞

Ich habe auch integer statt string probiert, um alle Fehlerquellen auszuschließen, aber auch damit leider Nichts.

Ich denke ich hätte vielleicht noch eine Chance, wenn man **das Gerät als HDEF Gerät deklariert** und nicht "lose" als pci1102,12 Gerät rein hängt.

Hat jemand eine Ahnung wie das geht?

Im Source Code von AppleALC ist auch mal kommentiert, dass AppleHDA nur HDEF und HDAU Geräte checkt.

liebe Grüße

//edit:

AppleALC Debug Messages angehängt, wobei ich im Kext "`<key>IOPCIClassMatch</key>`" auf "`<key>IOPCIPrimaryMatch</key>`" geändert habe und dort jetzt das Gerät hinterlegt ist: "`<string>0x00121102</string>`"

Besonders interessant sind die Zeilen:

Code

1. May 18 18:52:02 localhost kernel[0]: AppleALC: audio @ (DBG) corrects analog audio for hdef at pci1102,12 with 1102:0012
2. May 18 18:52:02 localhost kernel[0]: AppleALC: audio @ (DBG) unsupported hdef vendor

... ich hab mal im SourceCode nachgesehen, die prüfen dort ob die Hardware von Intel ist, und wenn nicht geben sie einen null-pointer zurück.

Ich komme also schätzungsweise um einen rebuild von AppleALC nicht herum. Ich sehe mir das morgen mal an. 😊

Wenn bis dorthin schon jemand einen besseren Plan hat, nur her damit. 😄

Beitrag von „al6042“ vom 18. Mai 2018, 20:05

In den config.plist des aktuellen Clover 4458 wird nicht mehr `FixHDA_8000` genutzt, sondern nur noch `FixHDA`:

Code

1. `<key>Fixes</key>`
2. `<dict>`
3. `<key>FixHDA</key>`
4. `<true/>`
5. `</dict>`

Beitrag von „GucciGucciGu“ vom 21. Mai 2018, 11:33

Danke für den Hinweis. Ich verwende jetzt eine neue config.plist mit entsprechendem `FixHDA` Eintrag. Macht halt leider das Kraut jetzt auch nicht Fett. 😄

Mein Plan war es ja mittels DSDT die Karte als ein HEDF Device zu deklarieren. Würde das überhaupt funktionieren, oder ist die DSDT.aml nur für Geräte direkt am Mainboard?

Auf der anderen Baustelle versuche ich jetzt den Kext in XCode zu modifizieren, vielleicht bringt mich das irgendwie weiter.

liebe Grüße

//edit

Ok, ich komme nicht mehr weiter. 🤔

Den Kext konnte ich erfolgreich compilieren und einsetzen aber der Code ist zu komplex, als dass ich ihn für meine PCIe Karte adaptieren könnte.

Was mache ich denn jetzt, wenn ich die Karte nicht zum Laufen bekomme?
Gibt es irgendeine Lösung für 5.1 Audio an einem Hackintosh ohne Mainboard-Audio?

Beitrag von „al6042“ vom 21. Mai 2018, 16:33

Also,
der ALC898 ist ja kein Unbekannter mehr, aber wer kann schon sagen, welche Layout ID sich die Nasen von Creative Labs für den Codec haben einfallen lassen... 😊

Um dir eine eigene ID zusammen zu stochern, empfiehlt sich das Abarbeiten der Anleitung von [@MacPeet](https://www.root86.com/blog/40...anleitung-patch-applehda/), welche du unter <https://www.root86.com/blog/40...anleitung-patch-applehda/> findest.

Was das "HDEF"-Thema angeht, musst du über IOREG herausfinden, an welchem DSDT-"Device" die Soundblaster zu finden ist und dem Teil mit einer gepatchten DSDT.aml ein weiteres "Device (HDEF)" einzubauen und dort auch die entsprechende Layout ID zu injecten.

Beitrag von „al6042“ vom 21. Mai 2018, 17:34

Aber wie ich bereits lese, hast du schon Kontakt zu vit9696 aufgenommen... 😊

Beitrag von „GucciGucciGu“ vom 21. Mai 2018, 20:52

Ja, nachdem ich jetzt das ganze verlängerte Wochenende jeden Tag endlose Stunden hinein investiert habe und an einem Punkt angelangt bin wo ich einfach nicht mehr weiter weiß, hab ich mir gedacht ich probier es nochmal auf allen Kanälen. 😁

Ich werde aber die Anleitung die du oben gepostet hast nochmal durchgehen und schauen ob mich das in irgend eine Weise voran bringt. 👍

In meinem ersten Post ist ein Screenshot von IORegistryExplorer mit dem Gerät offen. Wie komme ich jetzt zu der entsprechenden DSDT Adresse?
Und laut dem gleichen Tool steht da was von Layout 1, oder ist das wieder was anderes?

//edit:

Ich hab das gelinkte Tutorial mal durchgemacht und bin auch soweit ganz gut dabei denke ich. Bei **Schritt 6** steige ich allerdings aus. Ich sehe im SVG bzw. in der codec_dump.txt die Reihenfolge wie die Eingänge/Ausgänge angesprochen werden. Die da wären:

Code

1. # OUTPUTS
2. 02 → 0c → 14
3. 03 → 0d → 15
4. 04 → 0e → 16
5. 05 → 0f → 1b
- 6.
- 7.
8. # INPUTS:
9. 8 → 23 → 18
10. 8 → 23 → 19
11. 8 → 23 → 1a
- 12.
- 13.
14. # INPUTS alternative:
15. 9 → 22 → 18
16. 9 → 22 → 19
17. 9 → 22 → 1a

Alles anzeigen

... aber **mit welcher Logik werden diese in die Platforms.xml transferiert?**



Beitrag von „MacPeet“ vom 22. Mai 2018, 08:08

Was genau ist denn mit dem Onboard-Audio passiert?

Wo genau und in welche Kexte hast Du das pci1102,12 eingetragen?

Ich würde dies nicht tun und die Kexte nativ lassen.

Du gibst damit einen Link auf ein Device womit AppleALC nix anfangen kann und welches letztlich nur die Bridge zum eigentlichen ALC898 ist.

Laut Deinem Bild oben müsstest Du in der DSDT unter PCI0/POP5 ein HDEF setzen.

Es muss erst einmal als ALC erkannt werden, vorher lohnt das Patchen nicht.

Die alten 5.1 PCI-Karten mit CM-Media-Chipsatz laufen auch, allerdings bekommt man hier kaum mehr als ein Output und ein Input konfiguriert.

noch unbehandelt sieht Dein Dump so aus:

Nid	PriDefault	Device	Location	Part	Connector	Color	G	P	
20 (14h)	01014020	Out	Line Out	Back	Jack or ATAPI	1/8" stereo/mono	Green	2	0
24 (18h)	01a19040	In	Microphone	Back	Jack or ATAPI	1/8" stereo/mono	Pink	4	0
25 (19h)	01a19050	In	Microphone	Back	Jack or ATAPI	1/8" stereo/mono	Pink	5	0
26 (1Ah)	01813060	In	Line In	Back	Jack or ATAPI	1/8" stereo/mono	Blue	6	0
21 (15h)	01011080	Out	Line Out	Back	Jack or ATAPI	1/8" stereo/mono	Black	8	0
22 (16h)	01016090	Out	Line Out	Back	Jack or ATAPI	1/8" stereo/mono	Orange	9	0
27 (1Bh)	012140b0	Out	Headphone	Back	Jack or ATAPI	1/8" stereo/mono	Green	11	0

Aber selbst wenn man alle Anschlüsse konfiguriert bekommt und entsprechend viele Nodes dafür da sind, müsste man diese noch im MidiSetup verknüpfen für 5.1.

Vorerst muss aber das Device selbst erst einmal erkannt werden. Normales Stereo-Output bekommt man sicher hin, sofern das Device auch erkannt wird.

Einfacher sind die USB-Teile, welche unter OSX OOB laufen, z.B. sind hier einige genannt für 5.1/7.1:

https://www.root86.com/index.p...ctions&do=item_list&cid=5

<https://www.root86.com/collect...usb-71-soundkarte-extern/>

Beitrag von „GucciGucciGu“ vom 22. Mai 2018, 10:07

Ich erlaube mir in diesem Fall den letzten Post zu zitieren, um auf die einzelnen Fragen/Themen entsprechend eingehen zu können.

Zitat von MacPeet

Was genau ist denn mit dem Onboard-Audio passiert?

Mein Motherboard hat so eine "Onboard-Steckkarte" die nur in dem spezifischen Mainboard und Slot funktioniert und welche bei diesem Modell eine häufige Bruchstelle sein dürfte. Ich habe leider nur eine davon und hab die Karte in zwei Mainboards getestet: Wenn ich sie bei dem einen Board einstecke schaltet sich der Computer nach einer Sekunde wieder aus und beim anderen Board hängt sich der PC innerhalb einer Minute auf. Ob wirklich die Karte selbst oder ein Bauteil auf dem Mainboard schuld ist, lässt sich schwer sagen.

Zitat

Wo genau und in welche Kexte hast Du das pci1102,12 eingetragen?

Ich würde dies nicht tun und die Kexte nativ lassen.

Du gibst damit einen Link auf ein Device womit AppleALC nix anfangen kann und welches letztlich nur die Bridge zum eigentlichen ALC898 ist.

Ich habe in der AppleALC die Info.plist so bearbeitet, dass der Kext das PCIe Gerät matched.

Code

1. `<key>IOPCIPrimaryMatch</key>`
2. `<string>0x00121102</string>`

Hat aber im Endeffekt eh nicht funktioniert, aber ein Versuch war es wert. Die Originale AppleALC ist ja wieder einfach herzustellen. Momentan ist der Kext ganz draußen.

Zitat

Laut Deinem Bild oben müsstest Du in der DSDT unter PCI0/POP5 ein HDEF setzen.

Es muss erst einmal als ALC erkannt werden, vorher lohnt das Patchen nicht.

Vielen Dank ich mache mich mal schlau wie das funktionieren könnte, vielleicht schaffe ich es ja.

Zitat

Die alten 5.1 PCI-Karten mit CM-Media-Chipsatz laufen auch, allerdings bekommt man hier kaum mehr als ein Output und ein Input konfiguriert.

... und das würde mir auch schon total ausreichen. Ich hätte einfach gerne eine interne Lösung, bei der in Windows alle Ports funktionieren und in OSX von mir aus nur ein Output/Input. Mehr würde ich garnicht benötigen. Aber es scheint einfach keine funktionierende Karte für OSX zu geben. 😞

Welche alten CM-Media-Chipsatz Karten? Hättest du hier Beispiele? Ich bin gerade leider nicht fündig geworden.

Die alten Creative Karten sind ja zum Teil auch lauffähig mit dem kx-audiotreiber, aber da funktioniert kein einziger Input.

Zitat

noch unbehandelt sieht Dein Dump so aus:

Genau, soweit war ich auch schon, ich hab die PinConfiguration auch schon entsprechend angepasst und in die AppleHDA (original ist natürlich gesichert) gepatched, nur mit der Platform.xml komme ich nicht zurecht.

Zitat

Aber selbst wenn man alle Anschlüsse konfiguriert bekommt und entsprechend viele Nodes dafür da sind, müsste man diese noch im MidiSetup verknüpfen für 5.1.

Vorerst muss aber das Device selbst erst einmal erkannt werden. Normales Stereo-Output bekommt man sicher hin, sofern das Device auch erkannt wird.

Solange bei Win 5.1 funktioniert und in OSX nur Stereo wäre ich gänzlich glücklich und zufrieden. Das mal eine Ansage, das heißt für mich jetzt erstmal auf DSDT patch konzentrieren.

Zitat

Einfacher sind die USB-Teile, welche unter OSX OOB laufen, z.B. sind hier einige genannt für 5.1/7.1:

root86.com/index.php?app=collections&do=item_list&cid=5
root86.com/collections/item/29...usb-71-soundkarte-extern/

Danke für die Links, extern ist halt immer so eine Sache. Dann hat man wieder irgendwo ein Gerät das neben dem PC steht. 😊

Wenn das mit der internen Karte nichts mehr wird, bleibt mir allerdings sowieso nichts mehr anderes übrig. 😞

Beitrag von „MacPeet“ vom 22. Mai 2018, 12:29

Die Links zwecks der OOB USB-Teile waren auch nur als letzte Lösung gedacht.

Es wäre durchaus gut, wenn´s mit Deiner Karte auch klappt. Ich bin auch kein Freund vom zu schnellen Aufgeben.

Der CodecDump ist ja recht vielversprechend.

Allerdings muss das Device erst einmal als HDEF erkannt werden.

Poste doch bitte mal ein **ioreg und die aktuelle DSDT** (bitte mit nativen Kexten, ohne IOPCIPrimaryMatch 0x00121102) !

Vielleicht kann [@al6042](#) hierbei ja auch helfen.

Letztlich muss das ALC im ioreg erst einmal erkannt werden. Die Bridge 0x00121102 zum Device findet OSX dann ganz allein.

Ich erstelle dann mal eine spezielle LayoutID für die AppleALC anhand des Dump´s.

Beitrag von „al6042“ vom 22. Mai 2018, 12:36

Genau...

"Bring it on" und dann packen wir den HDEF an die passende Stelle, wie ich es gestern erklärt habe.

Beitrag von „GucciGucciGu“ vom 22. Mai 2018, 13:41

Zitat von MacPeet

Es wäre durchaus gut, wenn´s mit Deiner Karte auch klappt. Ich bin auch kein Freund vom zu schnellen Aufgeben.

Vor allem wäre es in der OSX Community soweit ich weiß die erste Soundkarte die man dann verwenden könnte. Das wär doch was 😊 (die Creative Karten mit den fx-Treibern mal ausgenommen)

Zitat von al6042

Genau...

"Bring it on"

YEAH! 👍

Im Anhang befindet sich meine Vanilla DSDT extrahiert mit DPCIManager. Die Clover-Variante mit F4 funktioniert leider bei mir nicht, da mein EFI Ordner auf der HFS+ Partition liegt. Aber das wird bis auf die Clover Änderungen hoffentlich keinen allzugroßen Unterschied machen. Ansonsten mach ich noch gleich eine mit einem Linux.

Es sind zudem noch Patches angehängt, die sich im Laufe der Zeit angesammelt haben, von

denen aber ich nicht mehr genau weiß was jeder einzelne bringt. AHCI_SATA_orange_icon ist klar: wenn ich den nicht rein patche werden meine Festplatten als extern erkannt. Bei den die anderen ist das schon zu lange her leider. 😞

//edit:

Ich hab die DSDT mit Ubuntu nochmal extrahiert und mit Diff verglichen. Sie unterscheiden sich schon etwas.

Beispielsweise befindet sich in der DSDT von PCIManager bereits ein HDEF device. Wurde das von Clover injected oder wie funktioniert das?

#OFFTOPIC:

Spoiler anzeigen

Beitrag von „al6042“ vom 22. Mai 2018, 13:45

Habe mir deine DSDT mal angeschaut.

Dort ist das (POP5) schon als (HDEF) umgestellt...

Ich würde ungerne an Datei weiter schrauben...

Kannst du Clover mal als Legacy Mode auf einen MBR-basierenden USB-Stick mit FAT32 installieren, damit du wenigstens in das Clover-Bootmenü kommst und der Extrakt per F4 auf den Stick funktioniert?

Beitrag von „GucciGucciGu“ vom 22. Mai 2018, 13:53

Mach ich. Gib mir 10 Minuten

//edit:

Wie versprochen hier nochmal mit Clover-F4 Methode. Ich hab den ganzen "origin" Ordner gepackt, da ich nicht genau weiß ob die ganzen anderen Dateien auch von Bedeutung sind.

liebe Grüße

Beitrag von „MacPeet“ vom 22. Mai 2018, 14:21

Scheinbar hat das FixHDA mit LayoutID im Clover ja schon funktioniert, wenn bei POP5 schon HDEF drin ist.

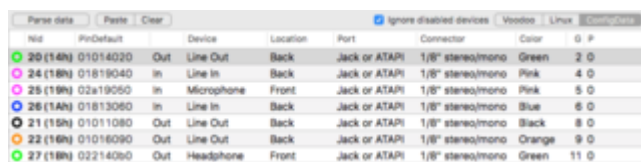
So, ich habe mal einen neuen Codec erstellt mit LayoutID 15 (0F).

In der DSDT wäre es 0F,00,00,00.

Im Clover halt die 15 + FixHDA.

[trial1 layoutID15.zip](#)

Die PinConfig ist ziemlich eindeutig, aber ich kann Dir nicht versprechen dass dieses PCIe-Device auch mit OSX geht.



PinDefault	Device	Location	Port	Connector	Color	G	P
20 (14h) 01014020	Out	Line Out	Back	Jack or ATAPI	1/8" stereo/mono	Green	2 0
24 (18h) 01819040	In	Line In	Back	Jack or ATAPI	1/8" stereo/mono	Pink	4 0
25 (19h) 02a19050	In	Microphone	Front	Jack or ATAPI	1/8" stereo/mono	Pink	5 0
26 (1Ah) 01813060	In	Line In	Back	Jack or ATAPI	1/8" stereo/mono	Blue	6 0
21 (15h) 01011080	Out	Line Out	Back	Jack or ATAPI	1/8" stereo/mono	Black	8 0
22 (16h) 01016090	Out	Line Out	Back	Jack or ATAPI	1/8" stereo/mono	Orange	9 0
27 (1Bh) 022140b0	Out	Headphone	Front	Jack or ATAPI	1/8" stereo/mono	Green	11 0

Outputs:

20-12-2

21-13-3

22-14-4

27-15-5

Inputs:

8-35-25

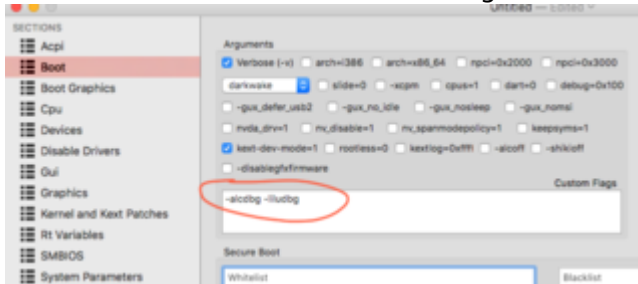
7-36-24

9-34-26

Er zeigt mir ein Mic und Kopfhörer an Front, scheinbar hat die Karte die Möglichkeit des Frontpanel's. Aber egal, wichtig wäre der Output-Knoten 20 back, um überhaupt Audio zu bekommen.

AppleALC + Lilu sind speziell angefertigte Debug-Versionen mit der LayoutID 15.

Setze im Clover die Custom-Bootflags:



nach dem Booten kannst Du im **Terminal** mit ... abfragen:

Code

1. `log show --predicate 'process == "kernel" AND (eventMessage CONTAINS "AppleALC" OR eventMessage CONTAINS "Lilu")' --style syslog --source`

Ich bin aber nach wie vor unsicher, ob das überhaupt geht mit dieser Karte. Ich ziehe mal Vergleiche mit den AMD-Kisten, die auf Grund der Devices niemals als HDEF konfigurierbar sind und nie mit einer der bekannten AppleHDA-Lösungen laufen.

Beitrag von „al6042“ vom 22. Mai 2018, 14:21

Dann checke doch bitte mal mit folgender Variante, ob überhaupt ein Boot möglich ist... 🤔

Diese alten Boards sind der Graus...

Beitrag von „GucciGucciGu“ vom 22. Mai 2018, 15:50

Wäre ja auch zu schön gewesen, wenn das gleich geklappt hätte. 😄

[Zitat von MacPeet](#)

Er zeigt mir ein Mic und Kopfhörer an Front, scheinbar hat die Karte die Möglichkeit des Frontpanel´s.

Das kann ich bestätigen. Anschluss für FrontPanel-Audio ist vorhanden. 😊

Lilu + AppleALC Debug-Bootflags waren von meinen vorherigen Versuchen noch aktiv. Ich bin zu dem noch auf 10.11.6 falls das in irgendeiner Form relevant sein sollte. Mein Log-Command ist deswegen noch jener mit klassischem cat und grep. 😄

Code

1. `cat /var/log/system.log | egrep '(AppleALC|Lilu)'`

[Zitat von al6042](#)

Dann checke doch bitte mal mit folgender Variante, ob überhaupt ein Boot möglich ist...

Diese alten Boards sind der Graus...

Ohne Probleme. Auch meine internen HDDs werden als solche genommen. 😊
Allerdings sollte die layout_id im HDEF Bereich 0x0F sein oder? (Layout 15)

Code

1. "layout-id",
2. Buffer (0x04)
3. {
4. 0x01, 0x00, 0x00, 0x00 /* */
5. },

Ich hab jetzt drei Varianten probiert:

--> eine mit Clover Inject Layout 15 (in der plist editiert unter Device >> Audio >> Inject >> Integer 15 (OHNE DSDT)

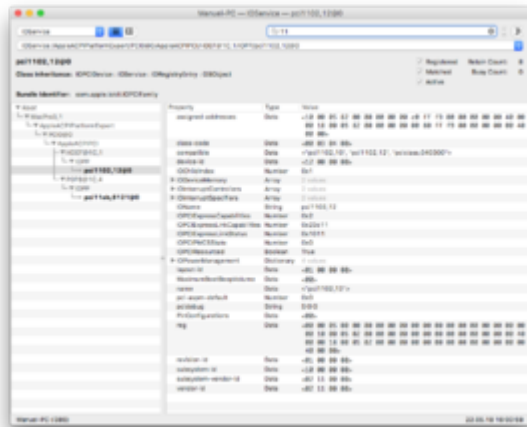
--> eine mit DSDT von [@al6042](#) (OHNE Clover Inject, ohne Veränderung von meiner Seite)

Logs unterscheiden sich leider nicht wirklich. Sind im Anhang.

Vielen lieben Dank für eure Zeit und euer Bemühen.

//edit:

Yeah, in IORegistryExplorer wird die Karte schon als HDEF Gerät angezeigt. Was mich ein wenig stutzig macht ist, dass da noch immer layout-id 01 angezeigt wird, obwohl ich die DSDT auf 0x0F abgeändert habe (ich hoffe ich hab das richtig gemacht ... einfach die 0x01 auf 0x0F geändert.)



Beitrag von „al6042“ vom 22. Mai 2018, 16:01

Na ja, wenn du "0x0F" brauchst, kannst du das gerne ändern... 😊

Beitrag von „GucciGucciGu“ vom 22. Mai 2018, 16:04

Hab ich jetzt mal so gmeacht. Weil [@MacPeet](#) ja quasi für Layout15 die Anpassung durchgeführt hat. 👍
Allerdings wird in IORegistryExplorer immer noch layout-id 01 angezeigt.

Beitrag von „al6042“ vom 22. Mai 2018, 16:08

Hast du meine DSDT von "DSDT-al6042.aml" zu "DSDT.aml" umbenannt oder den Namen der DSDT in der config.plist entsprechend geändert?

Beitrag von „GucciGucciGu“ vom 22. Mai 2018, 16:31

Ich hab sie umbenannt, ja. 😊

Beitrag von „al6042“ vom 22. Mai 2018, 16:32

Hast du noch irgendwo einen Kext namens "HDAEnabler" am Laufen?
Checke doch bitte mal den Stand der geladenen Kexte per

Code

1. kextstat |grep -v apple
-

Beitrag von „GucciGucciGu“ vom 22. Mai 2018, 19:29

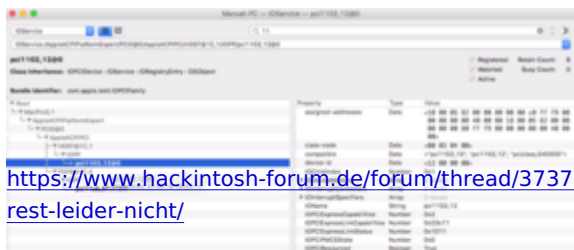
Nein eigentlich nicht, sonst sind keine AudioKexts geladen. Schräg.

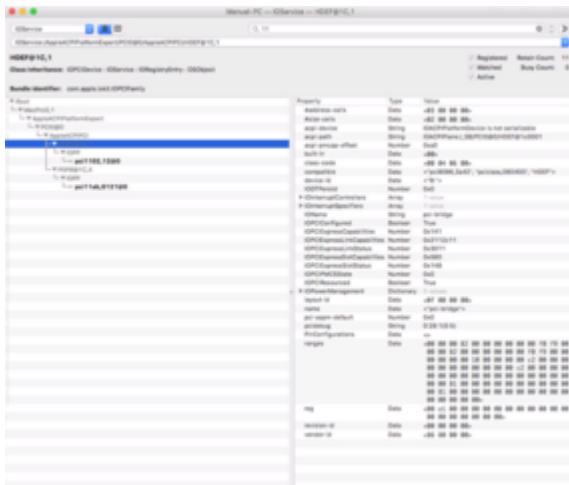
Code

1. org.netkas.driver.FakeSMC (1394)
2. as.vit9696.Lilu (1.2.4)
3. as.vit9696.AppleALC (1.2.7)
4. com.usboverdrive.driver.hid (3.1)
5. com.driver.LogJoystick (2.0)

//edit:

Ah nein ich verstehe schon. Wenn man das HEDF Device anklickt, kommt layout-id 0x0F; Wenn man dann weiter rein in den Baum geht und zum pci-device kommt steht layout-id 0x01 dort.





Beitrag von „MacPeet“ vom 23. Mai 2018, 10:13

In dem Fall mit der Adressierung von POP5 wurde HDEF nur als Bridge erkannt, welche POP5 ja auch ist.

Die Karte selbst meldet sich immer nur als Creative Labs und leider nicht als ALC-Chip.

Ich habe HDEF mal anders eingefügt und die Adressierung offen gelassen, jedoch mit Device-Angaben.

Bitte ohne Inject im Clover und ohne FixHDA im Clover testen!!!

LayoutID15 steht in der DSDT.

Die AppleALC+Lilu von mir hast Du ja in Verwendung, oder?

[DSDT.aml](#)

Beitrag von „GucciGucciGu“ vom 23. Mai 2018, 20:41

Ich habe jetzt Audio in der Clover Info.plist auskommentiert und die vorhandene mit deiner DSDT.aml ersetzt. (Das AZAL zu Löschen war in der Tat auch eine gute Idee)

AppleALC + Lilu von dir sind installiert.

Auch hab ich nochmal kontrolliert, dass die vanilla AppleHDA.kext in /S/L/E liegt.

Im Log meldet sich AppleALC diesmal nur mit 1er Zeile. Ist das ein Fortschritt? 😊
Zudem wird kein HDEF Gerät mehr im IORegistryExplorer gezeigt.

Können wir noch was tun?

Beitrag von „MacPeet“ vom 24. Mai 2018, 11:27

Hat nix gebracht ohne Adressierung.

Versuche bitte diese noch, nur um es auszuschließen:

[DSDT.aml](#)

Ich habe hier HDEF wie üblich mit 1B adressiert. Teste diese bitte noch!

Ansonsten kommen wir so nicht weiter.

Nimm bitte nochmal AppleALC + Lilu raus und installiere nochmal VoodooHDA.

Mache dann ein ioreg und poste dieses.

Mache auch mit DarwinDumper einen Dump für Audio und PCI-Devices.

Vielleicht werden wir so schlauer, wie die Karte eingebunden wird, bzw. erkennen zumindest die richtige Adressierung des Chips.

Beitrag von „GucciGucciGu“ vom 25. Mai 2018, 12:44

Mit der letzten DSDT tut sich leider auch nichts. 😞

Der einzige Output von AppleALC lautet wie auch vorher schon:

Code

1. May 25 10:52:25 localhost kernel[0]: AppleALC: alc @ (DBG) failed to find a suitable codec, we have nothing to do

Ich habe jetzt folgendes getestet:

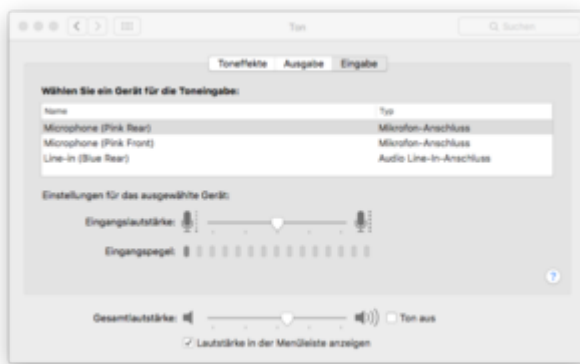
- > AppleALC + Lilu raus
- > VoodooHDA 2.9.1 von <https://sourceforge.net/projects/voodooohda/>
- > Clover: Audio Inject -> AUS | FixHDA —> AUS
- > IORegistryExplorer geupdated von v2 auf v3

... und mit allen 3x DSDTs + ohne DSDT den DarwinDump erstellt + ioreg. --> befindet sich als zip im Anhang

- 1: DSDT von [@MacPeet](#) aus dem [letzten Beitrag](#)
- 2: DSDT von [@MacPeet](#) aus dem [Beitrag davor](#)
- 3: DSDT von [@al6042](#) aus [diesem Beitrag](#) (hier ist mir aufgefallen, dass das Device als HEDF device in der IOreg steht, bei den anderen nicht)
- 4: ohne DSDT

Resultat war eigentlich immer das selbe:

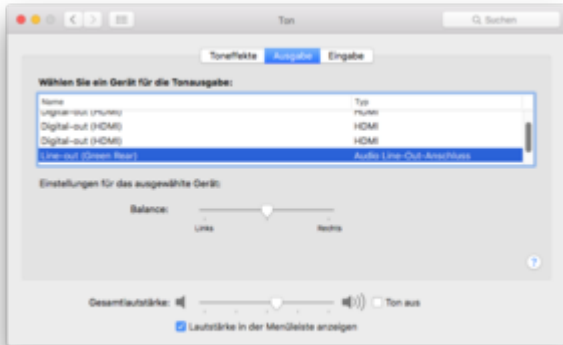
Eingänge



- > Mic Rear (Pink)
- > Mic Front (Pink)
- > Line-in (Blau)

Hier ist anzumerken, dass BEIDE Microphone-Inputs funktionieren. Merkbar am Ausschlag der Anzeige wenn ich vorm Mikrophon schnipse.

Ausgänge



- > 4x Digital Output (von meiner Grafikkarte)
- > 1x Line-out (Green)

Leider kommt hier am Line-out kein Ton an an. Ich habe alle Ausgänge der Soundkarte getestet incl. Front-Audio.

Allerdings: Wenn ich den "Ton aus"-Button anwähle, hört man ein leichtes knachsen. Es scheint also die Karte doch irgendwie anzusprechen.

liebe Grüße

Beitrag von „MacPeet“ vom 25. Mai 2018, 13:27

Ich habe für eine AppleHDA-Lösung wenig Hoffnung, denn VoodooHDA spricht im ioreg auch direkt das pci1102,12 an, was für uns so nicht konfigurierbar ist.

Im ioreg ist nix von ALC898 zu sehen. Erst intern im Voodoo-Dump wird es als ALC behandelt.

Allerdings müsste das LineOut hinten grün mit VoodooHDA gehen. VoodooHDA verwendet auch die Kette 20-12-2 dafür, die ich dafür ja auch fand.

Eventuell musst Du im VoodooHDAPrefPan noch einige Schieberegler dafür verschieben, damit dort was rauskommt.

Beitrag von „Commo“ vom 25. Mai 2018, 13:38

[Zitat von GucciGucciGu](#)

Mein [Motherboard](#) hat so eine "Onboard-Steckkarte" die nur in dem spezifischen Mainboard und Slot funktioniert und welche bei diesem Modell eine häufige Bruchstelle sein dürfte.

Ich habe leider nur eine davon und hab die Karte in zwei Mainboards getestet: Wenn ich sie bei dem einen Board einstecke schaltet sich der Computer nach einer Sekunde wieder aus und beim anderen Board hängt sich der PC innerhalb einer Minute auf. Ob wirklich die Karte selbst oder ein Bauteil auf dem Mainboard schuld ist, lässt sich schwer sagen.

So ne Karte liegt hier noch rum, das Board dazu ist tot. Wenn du die brauchen kannst, komm mal per PN rüber

Beitrag von „GucciGucciGu“ vom 25. Mai 2018, 14:04

[Zitat von MacPeet](#)

Ich habe für eine AppleHDA-Lösung wenig Hoffnung, denn VoodooHDA spricht im ioreg auch direkt das pci1102,12 an, was für uns so nicht konfigurierbar ist.

Im ioreg ist nix von ALC898 zu sehen. Erst intern im Voodoo-Dump wird es als ALC behandelt.

Extrem schade, aber da ist wohl wenig zu machen. AppleHDA unterstützt eben nur Intel-Controller mit Creative ist da dann wohl leider nichts rauszuholen.^^
Wie macht Voodoo das eigentlich?

Zitat von MacPeet

Allerdings müsste das LineOut hinten grün mit VoodooHDA gehen. VoodooHDA verwendet auch die Kette 20-12-2 dafür, die ich dafür ja auch fand.

Eventuell musst Du im VoodooHDAPrefPan noch einige Schieberegler dafür verschieben, damit dort was rauskommt.

An was erkennst du das? Das PrefPanel gibt leider auch nichts her, dort hab ich schon rumprobiert.

Im DarwinDump steht zudem irgendwas von "Dumped using VoodooHDA v2.8.9". Ich hab mich schon gefragt wo die Version auf einmal herkommt. Vielleicht sollte ich die mal ausprobieren.

Zitat von Commo

So ne Karte liegt hier noch rum, das Board dazu ist tot. Wenn du die brauchen kannst, komm mal per PN rüber

Ein Versuch ist es auf jeden Fall wert, auch wenn ich befürchte, dass eigentlich der Slot irgendwie kaputt ist. Hast eine PN. 😊

Beitrag von „MacPeet“ vom 25. Mai 2018, 14:16

Im Audio-VoodooDump stand es:

Playback:

```
nid=20 [pin: Line-out (Green Rear)]
|
+ <- nid=12 [audio mixer] [src: mix] bindSeq=00008001
|
+ <- nid=2 [audio output] [src: pcm] bindSeq=00008001
```

Bei VoodooHDA ist das immer so eine Sache. Nicht jede Version läuft mit jeder Hardware. Hier muss man ggf. verschiedene Versionen durchprobieren.

Beitrag von „GucciGucciGu“ vom 25. Mai 2018, 14:46

Jetzt nochmal quer durch alle Versionen probiert:

2.9.1 - 2018
2.9.0 - 2017
2.8.9 - 2016
2.8.8 - 2015
2.8.4 - 2013
2.8.0 - 2013

bei allen das selbe: Mics gehen, Output leider nicht.

Naja schade da kann man wohl nichts mehr machen. Mit meinem Wissen bin ich ja schon lange am Ende; durch eure Hilfe konnte ich zumindest noch ein paar Sachen ausprobieren und der Versuch war es mit Sicherheit wert. 👍

Vielen Dank für eure Zeit und euren Einsatz. So viel Engagement findet man wohl sonst in kaum einen Board.

liebe Grüße

Beitrag von „MacPeet“ vom 25. Mai 2018, 17:18

Es ist sehr lange her, dass ich VoodooHDA verwendet habe, aber es kann sein, dass Du Schieberegler bei den Inputs aufziehen musst, damit beim Output was rauskommt.

Mir tut es leid, dass es bis jetzt keinen Erfolg brachte mit dem Audio, dennoch, wenn Du noch Lust hast, dann entferne bitte nochmal VoodooHDA und teste nochmal mit der AppleALC+Lilu aus meiner trial1 die beiden DSDT's nacheinander, ohne Inject und FixHDA im Clover.

[DSDT.aml_1.zip](#)

[DSDT.aml_2.zip](#)

Wenn nicht, vielleicht hilft ja auch die Karte von [@Commo](#)
Ansonsten hol Dir so'n Billig-USB-Ding, wie ich es hier auch noch rumfliegen hab, funktioniert OOB für 9 Euro (ein Output, ein Input) oder hole Dir für 25 das CSL 7.1 USB-Teil. Dann haste garantiert Audio.

Beitrag von „GucciGucciGu“ vom 8. Juni 2018, 13:35

Lust hab ich alle mal, nur geht das Ding gerade auf den Postweg retour. 🙄
Schade! Falls es noch Möglichkeiten gibt hätte ich noch gerne daran gebastelt, ich dachte nur, jetzt ist das Ende der Fahnenstange.

Ich warte mal ab auf die Rückmeldung von [@Commo](#) ab, vielleicht funktioniert die Karte ja.
Wenn nicht hohl ich mir vielleicht nochmal so eine Karte und probier die DSDTs noch.
Und wenn dann auch nichts klappt, muss so ein externes Ding her.

//edit:

Ich melde mich so spät zurück, weil ich momentan ziemlich im Stress bin (Prüfungszeit im Studium) und zusätzlich steht der Hacki noch zu Hause bei meinen Eltern. 😅
... nun denn ...

Wer hat da einen Haken an das Thema gemacht? Ganz fertig sind wir hier noch nicht. 😄

[@MacPeet](#)

Ich habe mir also nochmal die Soundkarte besorgt und mit den beiden DSDTs probiert. Leider wieder ohne Erfolg.

AppleALC nimmt das Gerät 10EC:899 unter die Lupe findet aber danach keinen passenden Codec. Log und ioreg befinden sich im Anhang.

Was ich mir gerade stelle: Wieso 10EC:0899? Ich dachte meine Karte ist 1102:0012.

liebe Grüße

Beitrag von „MacPeet“ vom 10. Juni 2018, 17:28

ok, ich hab jetzt mal nicht auf 898 gepatcht, sondern direkt auf Creative 11020012.

Verwende die Dateien aus trial2 auch mit der LayoutID 15

Was die DSDT's betrifft, hier wieder auf Anfang. Am Anfang suchte AppleALC nach dem Device 11020012 im Log. Dahin gehe mal zurück!

Die letzten DSDT's waren ja Versuche dem HDEF das Realtek-Device beizubringen.

[trial2_layoutID15.zip](#)

Beitrag von „GucciGucciGu“ vom 17. Juni 2018, 13:45

Ich habe jetzt wieder ...

... meine ganz ursprüngliche DSDT verwendet

... FixHDA wieder auf YES

... Inject Audio mit LayoutID 15

... deine trial2_layoutID15 AppleHDA + Lilu installiert (einmal unmodifiziert und einmal mit IOCPPrimaryMatch 0x00121102)

funktioniert leider nicht. 😞

Log im Anhang.

Sollen wir noch weiter machen? Ansonsten nehme ich einfach so eine [externe Soundkarte](#).

liebe Grüße

//edit:Ich frage mich auch irgendwie, ob es nicht auch für Hardware-Hersteller möglich ist eine Soundkarte zu schaffen die einen USB-Bus per PCIe bereitstellt und dort dann die eigentliche Soundkarte angeschlossen ist? (Marktlücke für Hackis 😄)

Beitrag von „MacPeet“ vom 18. Juni 2018, 14:45

Ich hab auch keine Ideen mehr. Wenn die Karte von [@Commo](#) nicht geht, dann hole Dir so'n USB-Teil, dat geht auf jeden Fall.

Beitrag von „GucciGucciGu“ vom 20. Juni 2018, 15:08

Alles klar. Auch wenn es nicht geklappt hat, vielen lieben Dank für deine Hilfe! Ich denke allein der Versuch hat sich gelohnt.

Ich bin jetzt im Besitz dieses USB-Dings und das funktioniert wunderbar.

liebe Grüße

Beitrag von „MacPeet“ vom 20. Juni 2018, 18:21

gut so, prima