

Erledigt Startlaufwerk in Clover von OS X in Windows ändern

Beitrag von „jochenboe“ vom 5. Juli 2018, 13:16

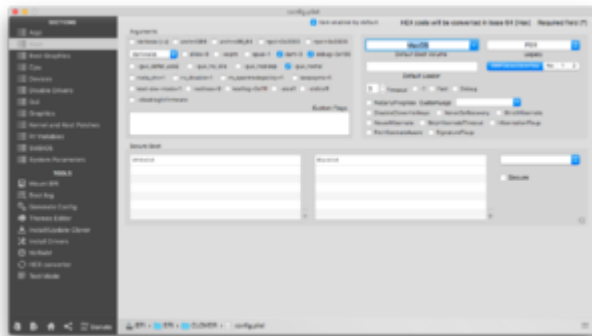
Liebe Usergemeinde,
mein System läuft zur Zeit sehr ordentlich. Da ich mir den PC mit meinem Sohn teile und er kein OS X benutzt, möchte ich den Startscreen von Clover so einrichten, dass der Startpfeil auf die UEFI Windowspartition auf einer separaten SSD zeigt. Ich habe schon alles Mögliche probiert, finde jedoch keine Lösung. Kann mir jemand von den Kennern der Materie einen Tipp geben, wie ich das Problem lösen sollte.

Besten Dank vorab

jochenboe

Beitrag von „Dnl“ vom 5. Juli 2018, 15:10

Hast du im Clover Configurator mal unter "Boot" versucht die Windows Platte einzutragen? Weiß halt nicht was unter "ich habe schon alles mögliche probiert fällt" 😊



Beitrag von „jochenboe“ vom 5. Juli 2018, 15:19

Ja, habe ich schon probiert, aber da meine Windowsplatte einen Dualboot für Windows 7 und Windows 10 enthält, bin ich nicht sicher was und wohin ich in der Sektion Boot eintragen soll.

Beitrag von „Dnl“ vom 5. Juli 2018, 15:23

Öffne mal das Terminal und sag mal, was es ausspuckt, wenn du folgenden Befehl benutzt.

Code

1. diskutil list
-

Beitrag von „jochenboe“ vom 5. Juli 2018, 16:25

Meine diskutil List:

Code

1. Last login: Thu Jul 5 16:22:08 on console
2. Jochens-iMac:~ jochen\$ diskutil list
3. /dev/disk0 (internal, physical):
4. #: TYPE NAME SIZE IDENTIFIER
5. 0: GUID_partition_scheme *120.0 GB disk0
6. 1: EFI EFI 209.7 MB disk0s1
7. 2: Apple_HFS Macintosh SSD 119.2 GB disk0s2
8. 3: Apple_Boot Recovery HD 650.0 MB disk0s3
9. /dev/disk1 (internal, physical):
10. #: TYPE NAME SIZE IDENTIFIER
11. 0: GUID_partition_scheme *500.1 GB disk1
12. 1: Microsoft Reserved 134.2 MB disk1s1
13. 2: EFI NO NAME 104.9 MB disk1s2
14. 3: Microsoft Basic Data Windows7 194.6 GB disk1s3
15. 4: Microsoft Basic Data Windows 10 304.7 GB disk1s4

```
16. 5: Windows Recovery 506.5 MB disk1s5
17. /dev/disk2 (internal, physical):
18. #: TYPE NAME SIZE IDENTIFIER
19. 0: FDisk_partition_scheme *2.0 TB disk2
20. 1: Windows_NTFS Ulf 262.1 GB disk2s5
21. 2: Windows_NTFS Programme 314.6 GB disk2s6
22. 3: Windows_NTFS Daten 1.4 TB disk2s7
23. /dev/disk3 (internal, physical):
24. #: TYPE NAME SIZE IDENTIFIER
25. 0: GUID_partition_scheme *2.0 TB disk3
26. 1: EFI EFI 209.7 MB disk3s1
27. 2: Apple_HFS OS X Daten 2.0 TB disk3s2
28. Jochens-iMac:~ jochen$
```

Alles anzeigen

Übrigens benutze ich als Theme in Clover "metal"

Beitrag von „jochenboe“ vom 7. Juli 2018, 19:31

Noch mal die Frage in die Runde, wer hat gute Tipps für die Lösung meines Problem
Vorab schon mal Danke.

Beitrag von „Dnl“ vom 7. Juli 2018, 19:38

Wie sieht der Inhalt des EFI Ordner "NONAME" aus? Kannst ihn mit Clover configurator
mounten. Dann vergleiche ich ihn mal mit meinem.

Edit: Bin aber auch etwas überfordert, wenn du Windows 10 und 7 auf der selben Festplatte
hast.

Beitrag von „al6042“ vom 7. Juli 2018, 19:41

Der NONAME wurde von Windows erstellt, da sollte nichts Hackintosh-relevantes drinnen stehen.

[@jochenboe](#)

Wird denn im Clover kein Windows zum Booten angeboten und kannst du nicht dessen Eintrag auslesen und in der config.plist setzen?

Beitrag von „jochenboe“ vom 8. Juli 2018, 08:19

Im Cloverbootmenü werden drei Startpositionen angezeigt und zwar OS X, die Recoverypartition, sowie Windows auf die im Theme Metal ein Startpfeil zeigt. Dieser steht auf OS X. Wenn ich mit dem Cursor der Tastatur auf Windows gehe, steht unter dem Symbol Windows " Boot Microsoft EFI from EFI". Müsste ich also diesen Eintrag als Startlaufwerk in Clover, Sektion Boot eintragen?

Beitrag von „al6042“ vom 8. Juli 2018, 09:13

Nein, du müsstest nach dem erfolgreichen Booten in macOS per Clover Configurator in das Boot.log schauen.

Unter "ScanVolumes" siehst du alle Partitionen, welche in deinem Rechner zu dem Boot-Zeitpunkt vorlagen.

Etwas unterhalb gibt es dann auch den Bereich "ScanLoader".

Mit den Infos aus beiden Bereichen solltest du eigentlich in der Lage sein die lange Hexadezimale Nummern-Kette für die Boot-Partition der Windows-Platte herauszufinden und in der config.plist unter "Boot"->"Default Boot Volume" zu nutzen.

Beitrag von „jochenboe“ vom 8. Juli 2018, 12:49

Al6042, herzlichen Dank, das hilft mir weiter, noch einen schönen Sonntag.

jochenboe