

Erledigt

Festplatten richtig einrichten -> Dualboot und mehr

Beitrag von „DeHack“ vom 6. Oktober 2018, 10:47

Hallo ihr Hackintosher,

ich habe folgendes Szenario: Ich habe eine 500GB SATA SSD und eine 1TB HDD. Auf der SSD soll ganz normal macOS Mojave installiert werden. Die 1TB HDD soll in eine 700GB Partition als Datengrab für macOS und in eine 300GB Partition für Windows partitioniert werden. Am besten wäre es natürlich, wenn ich Windows auch aus Clover hinaus starten könnte, aber man kann ja nicht alles haben :). Würde es so, wie ich es mir vorgestellt habe, überhaupt funktionieren und wenn ja, könnte mir jemand die benötigten Schritte mitteilen? Vielen Dank im Voraus!

MfG

DeHack



Beitrag von „EaseYourPain“ vom 6. Oktober 2018, 10:49

Ja geht ganz einfach und wurde hier schon oft beschrieben.
Erst windows im EFI Modus installieren, danach dann macOS

Schau mal [hier](#):

Beitrag von „DeHack“ vom 6. Oktober 2018, 11:00

[@EaseYourPain](#)

Hmm ich bin da wohl zu blöd zu, um das zu verstehen. Könntest du mir eventuell eine Anleitung schreiben 😊 ? Vielen Dank!

Beitrag von „EaseYourPain“ vom 6. Oktober 2018, 11:04

Hab dir doch die Anleitung verlinkt!

Du sparst dir halt nur das einrichten einer Partiton auf der Platte wo macOS drauf soll, da du ja Windows auf eine andere Fetplatte installieren willst. Ist auch besser so

Im BIOS UEFI only einstellen. Dann Windows installieren. Dass im Windows im UEFI Modus installiert wird, erkennt man daran, dass da noch 3 weitere kleine Partionen erstellt werden, deshalb immer benutzerdefiniert installieren (wie in der Anleitung)

So dann auf die anderere Platte macOS (wie das geht weißt du ja bestimmt)

Wenn du dann fertig bist, mountest du beide EFI-Partionen und holst dir von der Windows partition die Ordner Microsoft und Boot (glaube die hießen so) den Boot ordner bennest du dann noch einfach MS_Boot um und schiebst beide in den EFI Ordner von macOS

Fertig 😊

Beitrag von „DeHack“ vom 6. Oktober 2018, 11:14

[@EaseYourPain](#)

Wenn ich das richtig verstanden habe, soll ich:

- Windows 10 im UEFI-Modus auf der HDD installieren
- bei der Installation die passenden Partitionen festlegen
- macOS auf der SSD installieren

Kann ich danach denn auch die andere Partition unter macOS als Datengrab verwenden oder muss ich da noch etwas machen?

MfG

Beitrag von „EaseYourPain“ vom 6. Oktober 2018, 11:21

1. ja

2. nee, das macht Windows alleine (ist nur ein Hinweis für dich, dass das dann im EFI-Modus installiert wird) Du solltest dann insgesamt 4 sehen ... mehr als 2 jedenfalls

3. ja

Das Datengrab formatierst du dann in exFAT, dann kann macOS sowohl lesen als auch darauf schreiben

Übrigens ab 16:00 UHR ist hier heute kein schreiben mehr möglich, da die Homepage erneuert wird!

Beitrag von „Wolfe“ vom 6. Oktober 2018, 11:23

Das Datengrab benötigt eine Partitionstabelle, die von beiden Betriebssystemen, also Windows und macOS, gelesen und beschrieben werden können, wenn es für beide zur Verfügung stehen soll. Ntfs würde sich hierfür anbieten, was in macOS aber nur rudimentär implementiert ist, und deshalb von Drittanbietern eingekauft werden müsste. Z.B. Tuxera hat sich damit einen Namen gemacht.

edit: stimmt, exFat gibt es ja auch noch.

Beitrag von „EaseYourPain“ vom 6. Oktober 2018, 11:26

Ja exFAT reicht völlig aus

Und zu deiner Cloverbootmenü-Frage: Ja, du kannst dann darüber Windows oder macOS starten

Beitrag von „DeHack“ vom 6. Oktober 2018, 11:32

[@EaseYourPain](#)

[@Wolfe](#)

Vielen Dank euch beiden schon einmal. Ich verstehe nur noch nicht so ganz, wann ich die Festplatte in 700GB und 300GB teilen muss. Ich muss ja die 700GB Partition als exFat in macOS formatieren, richtig?

Beitrag von „EaseYourPain“ vom 6. Oktober 2018, 11:38

Das machst du bei der Windows installation doch schon. Da kannst du die Platte aufteilen

Hab das auf die schnelle [gefunden](#)

Beitrag von „DeHack“ vom 6. Oktober 2018, 11:43

[@EaseYourPain](#)

Vielen Dank.

Zitat

Wenn du dann fertig bist, mountest du beide EFI-Partitionen und holst dir von der Windows partition die Ordner Microsoft und Boot (glaube die hießen so) den Boot ordner benennst du dann noch einfach MS_Boot um und schiebst beide in den EFI Ordner von macOS

Wo genau mounte ich die wie und die beiden Ordner kopiere ich in die EFI von macOS und benenne sie um oder kopiere ich sie und benenne sie um?

MfG

Beitrag von „EaseYourPain“ vom 6. Oktober 2018, 11:58

Mit dem [Clover configurator](#) unter macOS. Die EFI Partion von macOS ist ja dann noch leer, da sich der EFI-Ordner ja noch auf deinem Bootstick befinden, die kopierst du dann erstmal rüber und dann mountest du die Windows EFI Partition. Es ist jetzt wichtig, dass du den Ordner BOOT von dem Windows EFI-Ordner in MS_Boot umbenennst und dann erst in den EFI-Ordner von macOS schiebst!

So wie auf dem Bild sollte es dann auch aussehen

Beitrag von „DeHack“ vom 7. Oktober 2018, 23:38

[Wolfe](#)

Ich glaube ihr habt da etwas falsch verstanden :). Ich möchte das Datengrab nur für macOS verwenden. Außerdem möchte ich auch das ein oder andere Programm dort drauf installieren. Als was soll ich es dann formatieren?

LG

Beitrag von „cobanramo“ vom 8. Oktober 2018, 00:37

Guck, es ist am einfachsten für dich wenn du deinen HDD trennst und nur den SSD in betrieb hast, danach den nächsten erledigst.

Ausgang situation;

SSD = SATA Port 0

HDD = SATA Port 1

1. jetzt HDD an Port 1 Kabel trennen, danach so wie gewohnt MacOS auf den SSD installieren mit allem drum und dran und gucken das es funktioniert/startet. Inklusive Clover installation !

2. jetzt den SSD trennen, HDD an SATA Port1 anschliessen, danach den Windows im UEFI modus installieren mit allem drum und dran und fertig stellen.

3. jetzt den SSD Kabel an Sata Port0 anschliessen, danach im Bios den Startreihenfolge "Boot Order" den SSD an 1. stelle konfigurieren und speichern/neustarten.

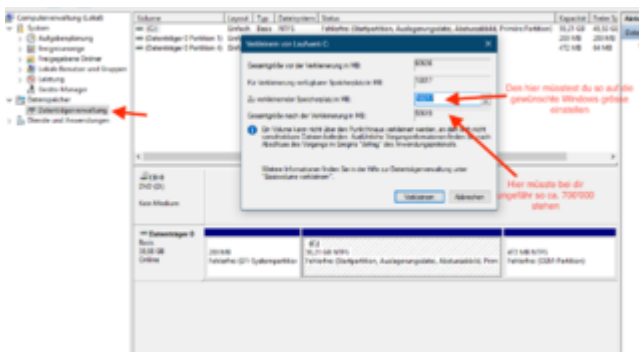
Jetzt sollte Clover starten. Wenn es direkt MacOs startet solltest du mit

Clover Configurator deinen Config.plist Optionen so wie auf den Bildern anpassen.



So jetzt mal testen und wenn beide Betriebssysteme vom Clover Menü starten können startest du mal Windows.

1. Klickst du auf den Start und gibst auf dem Tastatur "Comp" ein und startest den Computerverwaltung.
2. Hier wählst du den "Datenträgerverwaltung" an, rechst siehst du jetzt deine SSD & HDD.
3. Du klickst jetzt auf den HDD mit der Windows drauf (C:) rechte maus taste und wählst "Volume Verkleinern", auf der nächsten Fenster passt du die Größe deines Windows Partition an.




So wär dann fast so weit, jetzt hast den Windows so ca. auf 300Gb, der rest sollte leer sein. Jetzt den leeren platz (700Gb) entweder im Windows einen neuen ExFat Partition erstellen und in beiden Betriebssysteme einsetzen oder MacOS starten und sie als HFS+ Partition erstellen und nur im MacOS einsetzen.

So wie du es gerne hättest. 😊

Gruss Coban

Beitrag von „DeHack“ vom 8. Oktober 2018, 07:23

[cobanramo](#)

Vielen Dank, sehr nett! Genau so werde ich es machen  . Ein Hoch auf das Hackintosh-Forum 🐉 .

Beitrag von „crazycreator“ vom 8. Oktober 2018, 07:28

[cobanramo](#)

Das kann ja so direkt zu den Anleitungen ... Finde ich.

Beitrag von „EaseYourPain“ vom 8. Oktober 2018, 10:17

Das habe ich tatsächlich überlesen, dass du das Datengrab nur für macOS nutzen willst.

@[cobanramo](#)

Ist ja gut wenn Clover Windows dann so einfach erkennt! 👍

Beitrag von „cloudydancer“ vom 12. Oktober 2018, 09:53

Hey, danke an euch für die Anleitung. Musste zwar meine bestehende WIN10 Installation killen aber jetzt funktioniert die ganze Sache wieder.

So langsam werde ich richtig glücklich mit meinem iHacky 😊

Beitrag von „DSM2“ vom 12. Oktober 2018, 09:56

Hier spielt der SATA Port oder die Installationsreihenfolge gar keine Rolle.

Auch ein Abklemmen der Festplatte ist unnötig,

Einfach Boot Partition entsprechend der Installation setzen und gut.