

Erledigt

ThunderboltEX 3-Karte mit ASUS Prime Z370-A

Beitrag von „wuestling“ vom 31. Oktober 2018, 17:00

Habe soeben die ASUS ThunderboltEX 3-Karte in meinen Hackt gesteckt. Dann im BIOS das TB-Setting aktiviert.

macOS bootet normal, aber weder in 10.12.6 noch in 10.13.6 wird die Karte erkannt. IORegExplorer zeigt in Suche auch nix mit "Thunder" an.

Karte steckt im untersten PCI-Platz und das Extra-Kabel ist auch mit dem MB verbunden.

Leider gibt's da mehrere Dutzend Einstellmöglichkeiten im BIOS für die Karte. Evtl. muss ich da noch was einstellen, aber die alle durchzuprobieren, kann ne Weile dauern. Hat da jmd. nen Tipp?

[apfelnico](#), der freundlicherweise schon passende DSDT/SSDTs für mich gebaut hat, meint, daß er mir die BIOS-Einstellungen schicken könne, aber er ist bis zum Wo-Ende nicht erreichbar. Hat die vielleicht sonst noch jemand?

Beitrag von „apfelnico“ vom 31. Oktober 2018, 19:37

Hast Post. Den Rest warte bitte ab. 😊

Beitrag von „wuestling“ vom 6. November 2018, 16:19

Ich bin immer noch nicht damit weitergekommen.

Folg. Symptome:

1. Wenn ich die (mit Win10-Support) aktiviere, und vorher die ASUS-TB-Treiber installiert habe, dann wird die Karte im Device Mgr gezeigt.
2. Wenn ich dann meinen TB2-SSD-Adapter an den TB2-Port der Karte stecke, passiert aber nix (da sollte zumindest mal die LED im Adapter leuchten) - auch erscheint kein Disk-Device im Storage Mgr.
3. Unter macOS sehe ich ebenfalls nix.

Kann es sein, daß...

- Der TB2-Port nur für DisplayPort geht, aber nicht als Datenport?
- Die Karte eh nur für Displays funktiniert, also gar nicht für Datenübertragung zu Disks usw?

Wer hier setzt denn erfolgreich diese Karte an Mac oder Win mit Zugriff auf ext. TB-Disks sein?

Beitrag von „apfelnico“ vom 6. November 2018, 16:28

[wuestling](#)

Selbstverständlich sollte das funktionieren. Und ja, es ist Thunderbolt, was lediglich Displayport `_BEINHALTET_`. Und letzteres auch nur, wenn Displayport durchgeschliffen wird, denn es ist keine Grafikkarte.

Wenn also deine Karte nicht funktioniert, dann ...

- steckt diese im falschen Slot
- steckt im richtigen Slot aber es sind keine PCIe-Lanes frei
- ist im BIOS nicht korrekt eingestellt
- das Thunderbolt-Header-Kabel nicht eingesteckt (Verbindung Mainboard mit Karte)

Das solltest du prüfen. Wenn du die Karte unter Windows aktiviert hast und dort alles läuft, dann starte macOS und schicke mir ein Ioreg-File. Dann bekommst du dafür eine angepasste SSDT, wie ich dir schon schrieb. Die Einstellungen fürs BIOS hatte ich dir auch schon mitgeteilt.

EDIT!

Du hast die Thunderbolt EX3, also Thunderbolt3? Diese Karte hat keinen TB2 Port, sondern einen Thunderbolt3-Port. Den Port den du meinst und woran du deinen TB2-Adapter angesteckt hast, das ist ein DisplayPort-EINGANG! Nämlich zum "durchschleifen" des Displayportsignals auf den TB3.

Wenn du also an dem TB3 ein TB2-Gerät anschliessen möchtest, dann benötigst du einen entsprechenden Adapter!

Somit wird also deine Karte an sich längst funktionieren ... 😊

Beitrag von „wuestling“ vom 6. November 2018, 16:32

Ja, das Thunderbolt-Header-Kabel habe ich nicht eingesteckt, weil ich da ja meine ext. Platten anschließen wollte.

Wenn ich das Kabel da anschließe, ist ja nur noch der 3.1er-Port frei. Heißt das, daß ich dann noch einen TB3-TB2-Adapter (z.B. <https://geizhals.de/startech-t...tbt3tbtadap-a1453986.html>) verwenden muss?

Ah - sehe grad Dein Update. Alles klar, dann besorge ich mir mal den Adapter. Dann sehe ich weiter.

Beitrag von „apfelnico“ vom 6. November 2018, 16:34

Das Thunderbolt-Header-Kabel ist _IM RECHNER_. Intern von der Karte auf das Mainboard.

Beitrag von „wuestling“ vom 6. November 2018, 16:37

Ach so, du meinst das Extra-Kabel, das man von der Karte aufs Mainboard steckt. Das habe ich angeschlossen.

Ich verwechselte das mit dem beigelegten Kabel, das vom Displayport meiner GraKa zum DP-Port (den ich für den TB2-Port hielt) verbinden soll. Das muss ich dann nicht anschliessen, weil das nur dafür benutzt würde, wenn ich am TB3-Port der Karte ein Display betreiben will, wenn ich das richtig verstehe.

AHA! Ich habe noch einen m.2-zu-USB3-Adapter. Wenn ich den (ohne installierte m.2) an den USB3.1-Port der Karte anschlieÙe, leuchtet die auf. Das sieht ja schonmal vielversprechend aus.

Beitrag von „apfelnico“ vom 6. November 2018, 16:46

Richtig, dieses Kabel ist nur für Displayport und du benötigst es nicht.

Edit:

Thunderbolt3 hat die gleiche Steckverbindung wie USB-C, ist aber "mehr". Sehr wohl funktionieren daran auch USB3 Geräte, denn auch diese Schnittstelle BEINHALTET TB3. Allerdings dann nur maximal 10Gbit/s (USB3.1 Gen2), wobei mit Thunderbolt3 40Gbit/s geschoben werden, adaptiert auf TH2 immerhin noch 20Gbit/s.

Beitrag von „wuestling“ vom 6. November 2018, 16:48

Verstehe. Mein m.2-Adapter ist ja auch "nur USB 3", nicht TB.

Ich habe ein TB2-Dock von Elgato - ich habe nun den TB3-TB2-Adapter bestellt und werde dann darüber testweise das Dock anschließen. Ist zwar nicht effizient, aber damit sollte ich dann testen können, ob ich wirklich TB korrekt ans Laufen bekomme, nehme ich an.

Beitrag von „apfelnico“ vom 6. November 2018, 16:52

Genau, auch ich verwende für diverse TH2-Hardware einen solchen Adapter.

Edit:

Wenn also BIOS-Einstellungen korrekt sind, die Karte korrekt steckt und das Headerkabel ebenfalls, dann sollten wir schon mal davon ausgehen das alles funktioniert. Dann schicke mir doch mal von 10.13 aus ein loreg, dann sehe ich das auch "schwarz auf weiss" und kann dir schon mal die SSDT geben.

Beitrag von „wuestling“ vom 10. November 2018, 17:10

Ich muss erstmal rausfinden, was die richtigen BIOS-Einstellungen sind, denn mit denen, die du mir schicktest, bootet der PC ja gar nicht mehr.

Wie finde ich denn raus, was sinnvolle Werte für die Memory-, Lane- und anderen Einstellungen sind? Ich habe da ein wenig gegoogelt aber nix gefunden, was das erklären würde. Zur Karte und ihren BIOS-Settings selbst gibt's ja auch gar nix von ASUS 😞

Update

Ich habe von [apfelnico](#) eine passende SSDT bekommen und kann nun bestätigen, daß - selbst

unter 10.12.6 - die TBEx3-Karte prima funktioniert:

- m.2-SSD mit USB-C (USB 3.1)-Anschluss (über [diesen m.2 NVMe-Adapter](#)) läuft.
- SATA-SSD über [diesen "AKITIO" TB2-Adapter](#) und diesen ["StarTech" TB2-zu-TB3-Adapter](#) läuft.

Beides geht per Hot-Plug, d.h. ich kann die, während macOS läuft, anstecken und entfernen - so wie es sein soll.

Was allerdings *nicht* bisher klappt:

- Anschluss eines Monitors mit MiniDP an den TB3-zu-TB3-Adapter (mit zusätzlicher Verbindung zw. DP von Grafikkarte zu MiniDP-Eingang an der TBEx3-Karte - das Kabel wird dafür extra von ASUS mitgeliefert). Hier erkennt der Mac einfach nicht, daß ein Monitor angeschlossen ist. Auch ein iMac Mid-2011 im Target-Display-Modus erkennt den HackMac nicht über ein TB2-Kabel am Adapter.
- Ein mittels des TB3-zu-TB2-Adapters angeschlossenes Elgato TB2-Dock funktioniert nicht: Weder ein dort angeschlossenes USB-Device noch der HDMI-Port werden vom Mac aktiviert.

Nun frage ich mich, ob die TB2-SSD via AKITIO-Adapter vielleicht auch nur den USB-Kanal benutzt, d.h. daß bisher eigentlich nur USB am TB läuft, alles andere "echte" TB-Zeug dagegen nicht. Ich warte mal ab, was apfelnico dazu zu sagen hat.

Die nötigen BIOS-Einstellungen werden ich nachliefern, sobald alles gelöst ist.

Beitrag von „DSM2“ vom 10. November 2018, 17:16

Thunderbolt Header angeschlossen ?

Beitrag von „wuestling“ vom 10. November 2018, 17:26

Ja, natürlich. Mist, noch ein drittes Wort.

Beitrag von „apfelnico“ vom 10. November 2018, 17:47

Das Akitio ist ein reines Thunderbolt2-Gerät. Damit ist der Nachweis erbracht, das es funktioniert - denn einen Adapter von USB-C auf Thunderbolt2 gibt es nicht.

Warum jetzt DisplayPort nicht durchgereicht wird, oder das Elgato nicht funktioniert, kann ich aus der Ferne auch nicht sagen.

Ich schaue morgen in die loreg rein.

Beitrag von „wuestling“ vom 15. November 2018, 20:29

Diese TBEx3-Karte von ASUS scheint ne Macke zu haben. Irgendwie meldet die sich nach ner Weile ab und ist dann auch unter Windows nicht mehr sichtbar. Dann muss man sie deaktivieren, neu booten und wieder aktivieren, oder sogar raus rausnehmen. Siehe auch [diesen engl. Thread](#) dazu.

Wenn sie mal läuft, geht sie super unter Windows 10, und mit Nico Hilfe auch unter macOS:

Sowohl das Elgato TB2-Dock über den Startech-Adapter geht, als auch das Elgato TB3-Mini-Dock. Und zwar mit Hotplug, und alle Anschlüsse (USB, HDMI, Ethernet).

Was auch weiterhin nicht geht: Meinen iMac im Display Target Mode über TB2-Kabel und Startech-Adapter als Display zu nutzen (Display an HDMI geht aber, und Windows sieht auch den iMac als "Macintosh").

Und der System Profiler zeigt unter "Thunderbolt" immer nur "No drivers are loaded." an. D.h, man kann nicht sehen, welche TB-Geräte angeschlossen sind.

Naja.

Aber daß die Karte immer wieder ausfällt, macht mir Sorgen. Firmware-Updates gibt's nicht (ich scheine schon die Rev 2 zu haben). Ob ich mir jetzt die Mühe machen soll, die nochmal in den USA umzutauschen ... zwei Andere in o.g. Thread scheinen damit ja Erfolg gehabt zu haben. Mal sehen.

Beitrag von „Hack-Noob“ vom 24. April 2019, 15:43

Ich habe das ASUS Prime Z390-A mit dem letzten Bios das ich bei ASUS gefunden habe.

Habe gestern auch die ASUS TBEx3 Karte eingebaut (PCIe Slot 2) und die beiden beigelegten Kabel angeschlossen.

Im Bios habe ich auch Thunderbolt aktiviert und es war auch der Slot 2 zu sehen.

Ich bekomme die Karte aber weder unter Mojave noch unter Windows 10 irgendwo gefunden.

Das oberste Treiberpaket von der ASUS Homepage habe ich auch runtergeladen und in Windows das Setup ausgeführt. Die zweite Datei "rar" habe ich nicht ausgeführt - noch keine Idee mit was...

Hoffe du kannst mir weiterhelfen - hast du Screenshots deiner [Bios Einstellungen](#)?

Beitrag von „Erdenwind Inc.“ vom 20. Dezember 2019, 01:04

ich schliesse mich mal an. Meine Ex3 von Asus taucht auch nirgends auf. Ist im Slot 3 verbaut Header ist angeschlossen. Ich kann mich wage dran erinnern das ich den mal im Hackintool sehen konnte als Thunderbolt Device. Da ich aber mittlerweile ne andere Efi fahre ist dieser

Eintrag verschwunden. Diesbezüglich hab ich da noch ne frage....Wie zum Teufel wird das Firmwareupdate gemacht? Testen kann ich dieses alles erstmal nicht da mein Apollo X Duo noch nicht da ist. [apfelnico](#) kannst du mir vielleicht auch ne SSDT basteln fürs Thunderbolt von Asus?

Beitrag von „DSM2“ vom 20. Dezember 2019, 02:56

Erdenwind Inc. Schau mal hier unter Thunderbolt.

[X299 Tutorial - ASUS WS X299 Sage/10G](#)

Beitrag von „Erdenwind Inc.“ vom 20. Dezember 2019, 04:50

Super Tutorial...Kann man viel von behalten. Ist aber leider nicht der richtige Weg bei mir. Das thunderbolt 3 wird definitiv nicht angezeigt. Egal womit ich versuche das auszulesen. Weder Hackintool noch IORegistryExplorer. Da wo Sie sein müsste taucht sie nicht auf.

Wie bereits erwähnt war Sie mal in einer Versuchs Efi drin. Aber warum da und hier jetzt nicht hab ich noch nicht herausgefunden. Aber ich hab da eine Geduld und je mehr ich lese desto mehr versteh ich dann auch warum wieso.

Aber nochmal betont!!! Super Anleitung. THX

Beitrag von „DSM2“ vom 20. Dezember 2019, 06:47

Wie sind deine PCIe Slots belegt?

Thunderbolt im Bios Enabled?

Ruhig auch mal einen anderen Slot probieren.

Die ThunderboltEX Karten konnten recht zickig sein, haben sich auch gerne mal hier und da verabschiedet. Von letzterem gehe ich aber aktuell nicht aus.

Beitrag von „Erdenwind Inc.“ vom 20. Dezember 2019, 10:19

1 Slot von oben...Grafik 2 dann die Bluetooth Wifi Karte im X1Slot, Slot PCIe Adapterkarte M2 Wasserkühlung Alphacool dann USB 3.1 oder 3.0 Karte im x1 Slot, 3 Slot Asus ThunderboltEx 3. Hab auch mal die Daten aus IORegistryExplorer mit dran hängen. Header ist angeschlossen, Bios ist Thunderbolt aktiviert entsprechend. Gemäss Handbuch sollte der Slot richtig sein. Die USB Karte übernimmt die interne USB 2 versorgung da mein Phantec vorne die Slots anders belegt anhand fehlender entsprechender Kabel. Haben die nicht gut durchdacht in dem Punkt.

Wie gesagt Thunderbolt war mal am laufen in einer meiner vielen EFIs...

Beitrag von „Altemirabelle“ vom 20. Dezember 2019, 10:44

@[wuestling](#)

Kannst du uns bitte deine EFI zeigen, und [BIOS Einstellungen](#)? Natürlich falls nicht geheim 😊

Beitrag von „apfelnico“ vom 20. Dezember 2019, 14:56

[Zitat von Erdenwind Inc.](#)

Hab auch mal die Daten aus IORegistryExplorer mit dran hängen.

wo denn?

Beitrag von „Erdenwind Inc.“ vom 20. Dezember 2019, 15:02

🤔 hab ich ganz vergessen vor lauter Führerscheine...

Beitrag von „apfelnico“ vom 20. Dezember 2019, 15:21

Was mir dabei aufgefallen ist:

1. Entferne mal dein Device "EC0" mittels SSDT (Method (_STA, 0, NotSerialized)), ist inkompatibel zu macOS und du hast ja ein neues "EC" integriert.
2. Dein Prozessor lädt kein "PluginType" fürs native Power Management.
3. nix von Thunderbolt zu sehen. Karte steckt im richtigen Slot inkl. Thunderbolt-Header, im BIOS ist der korrekte Slot auch in den Thunderbolt-Settings eingestellt und auch sonst sind die dortigen Einstellungen sinnvoll festgelegt? Falls es eine "Windows Support" Einstellung gibt (oder ähnlich, kenne dein Board nicht), dann nimm die auch rein. Controller muss in der "IORegistry" auftauchen, dann weißt du auch die Adresse und kannst eine vorbereitete SSDT dafür anpassen.

So sehen meine Einstellungen dazu aus (Slot muss bei dir der entsprechende (wie auf dem Board bezeichnet!) ausgewählt werden):

ASUS UEFI BIOS Utility - Advanced Mode

09/14/2019 16:44 Saturday | English | MyFavorite(F3) | Qfan Control(F6) | EZ Tuning Wizard(F11)

My Favorites | Main | Ai Tweaker | **Advanced** | Monitor | Boot | Tool | Exit

← Advanced\Thunderbolt(TM) Configuration

TBT Root port Selector	PCIe16_2
Thunderbolt Usb Support	Enabled
Thunderbolt Boot Support	Enabled
Wake From Thunderbolt(TM) Devices	<input checked="" type="checkbox"/> On <input type="checkbox"/> Off
Thunderbolt(TM) PCIe Cache-line Size	128
GPIO3 Force Pwr	<input checked="" type="checkbox"/> On <input type="checkbox"/> Off
Wait time in ms after applying Force Pwr	200
Skip PCI OptionRom	Disabled
Security Level	SL0-No Security
Reserve mem per phy slot	32
Reserve P mem per ohv slot	32

Hardware Monitor

CPU

Frequency	Temperature
4000 MHz	36°C
BCLK	Core Voltage
100.0 MHz	1.087 V
Ratio	
40x	

Memory

Frequency	Vol_CHAB
3200 MHz	1.344 V
Capacity	Vol_CHCD
65536 MB	1.344 V

Voltage

+12V	+5V
12.096 V	5.000 V
+3.3V	
3.360 V	

Last Modified | EzMode(F7) | Search on FAQ

Version 2.17.1246. Copyright (C) 2019 American Megatrends, Inc.

ASUS UEFI BIOS Utility - Advanced Mode

09/14/2019 16:44 Saturday | English | MyFavorite(F3) | Qfan Control(F6) | EZ Tuning Wizard(F11)

My Favorites | Main | Ai Tweaker | **Advanced** | Monitor | Boot | Tool | Exit

Security Level:

Reserve mem per phy slot:

Reserve P mem per phy slot:

Reserve IO per phy slot:

Delay Before SX Exit:

GPIO filter:

Enable CLK REQ:

Enable ASPM:

Enable LTR:

Extra Bus Reserved:

Reseved Memory:

Memory Alignment:

i Memory Alignment (20-31 bits)

Hardware Monitor

CPU

Frequency	Temperature
4000 MHz	37°C
BCLK	Core Voltage
100.0 MHz	1.087 V
Ratio	
40x	

Memory

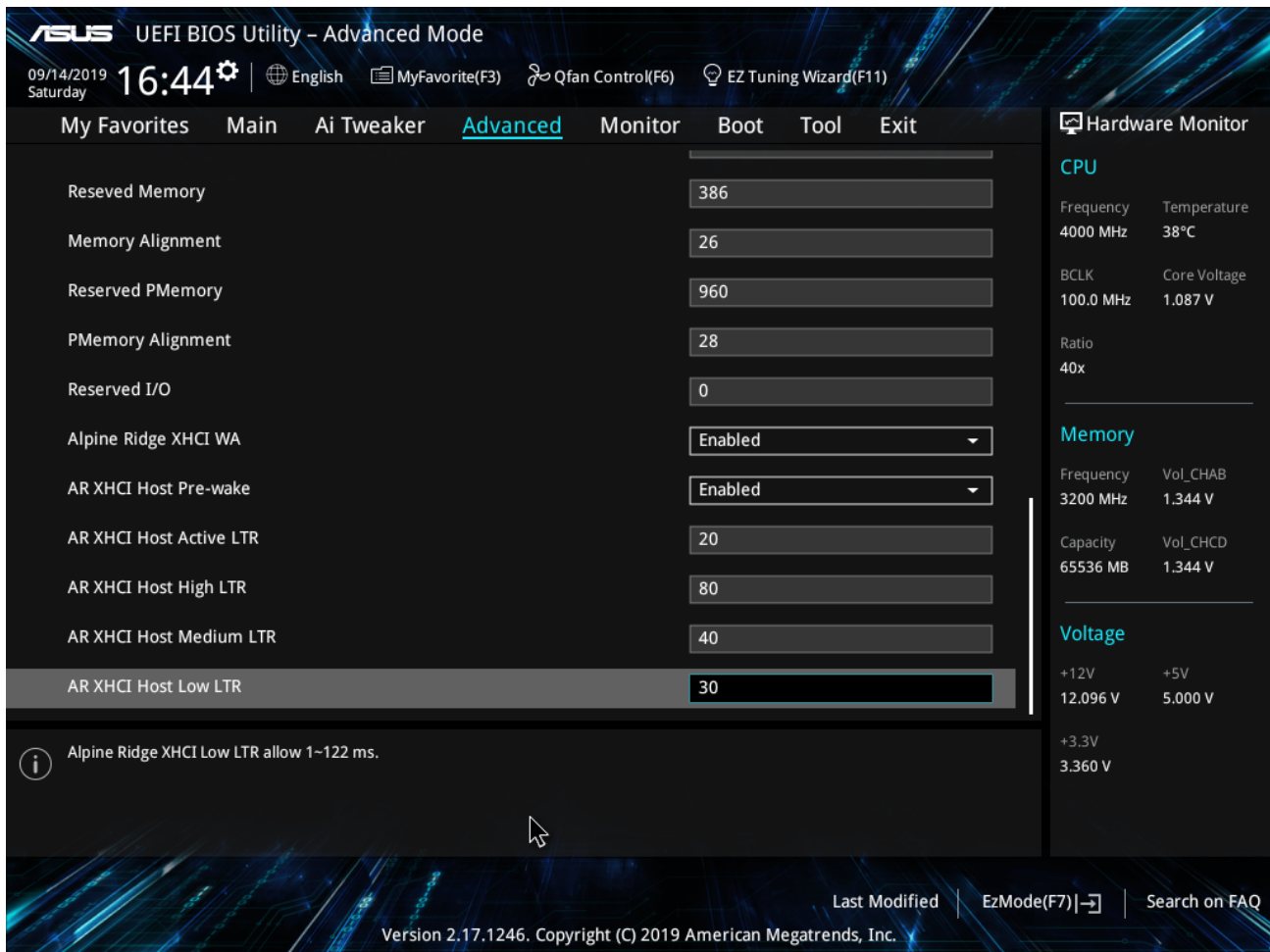
Frequency	VoL_CHAB
3200 MHz	1.344 V
Capacity	VoL_CHCD
65536 MB	1.344 V

Voltage

+12V	+5V
12.096 V	5.000 V
+3.3V	
3.360 V	

Last Modified | EzMode(F7) | Search on FAQ

Version 2.17.1246. Copyright (C) 2019 American Megatrends, Inc.



Beitrag von „Erdenwind Inc.“ vom 24. Dezember 2019, 16:42

So wieder im Land. Musste noch Zubehör für die Monitore suchen und besorgen. Folgendes hab ich vorab probiert:

Bioseinstellungen für Thunderbolt getestet kreuz und quer obs an den Einstellungen lag Danke an [apfelnico](#) für seine Vorlage. NVRam Reset immer dazwischen durchgeführt. Kein Erfolg. PCIe Slot 2 Probiert mit diversen Einstellungen unter Thunderbolt. Nix, keine Änderung. Dann hats mich gepackt und ich wollte es wissen. Zweite NVME genommen und Windows wieder drauf und nun war nach Treiberinstallation aktuell der Thunderbolt Port (2 Ports) zu sehen. Mein Apollo war zu diesem Zeitpunkt noch nicht da daher konnte ich dieses erstmal nicht testen. Jetzt wollte ich das auf MAC OSX testen und mit angeschlossener Zweit NVME ab in Catalina, so dachte ich. Fehlanzeige. Bootete nicht und erzeugte ACPI Error mit KP. Ich also NVME raus und

solo in MacOSX. Aber Pustekuchen MEIN OC wollte diese Frecking Thunderbolt Karte nicht fressen. Never egal was ich probiere und natürlich auf eure Tipps eingehe. Es klappt unter OSX nicht. Was nun. Wer hat ein Asus Prime 390 Board und eine Asus Thunderbolt EX 3 im Einsatz? Welche genauen Setting?

[apfelnico](#) ...Deine Settings konnte ich nur teilweise übernehmen da es bei mir diese teilweise so garnicht gibt.

hab jetzt mal den ganzen Rechner neu angesetzt. Also jede Karte bis aufs Grundgerüst. Den Efi der bisher lief hab ich mal gelassen. Never change the running System. Auch hab ich mal die USB 3.1 Karte rausgelassen. Hätte ja sein können das sich die USB Ressourcen irgendwie stören. Is aber auch keine Lösung gewesen. Unter Windows wiederrum sind die Treiber installiert jedoch habe ich dort keinen Connect zur Hardware über die ich dann über die UAD Software steuern kann. Also sie ist da aber nicht wirklich.

Ich krieg bald die Pimperelli damit.

Edit: 02:14 23.12.2019 Nachtrag. Ich war schon drauf und dran mein Asus Prime gegen ein Gigabyte Designare mit integriertem Thunderboltanschluss zu tauschen. Gottsei Dank wurde daraus nichts. Hab nochmal die Slots der Karten gewechselt! Und dann erst unter Windows sowohl die Treiber installiert und zwischendurch immer rebootet. Dann die UAD Software installiert und neugestartet. Voila...UAD Apollo Twin X Duo am start. Software reagiert sofort und auf zur nächsten Baustelle.Catalina.....

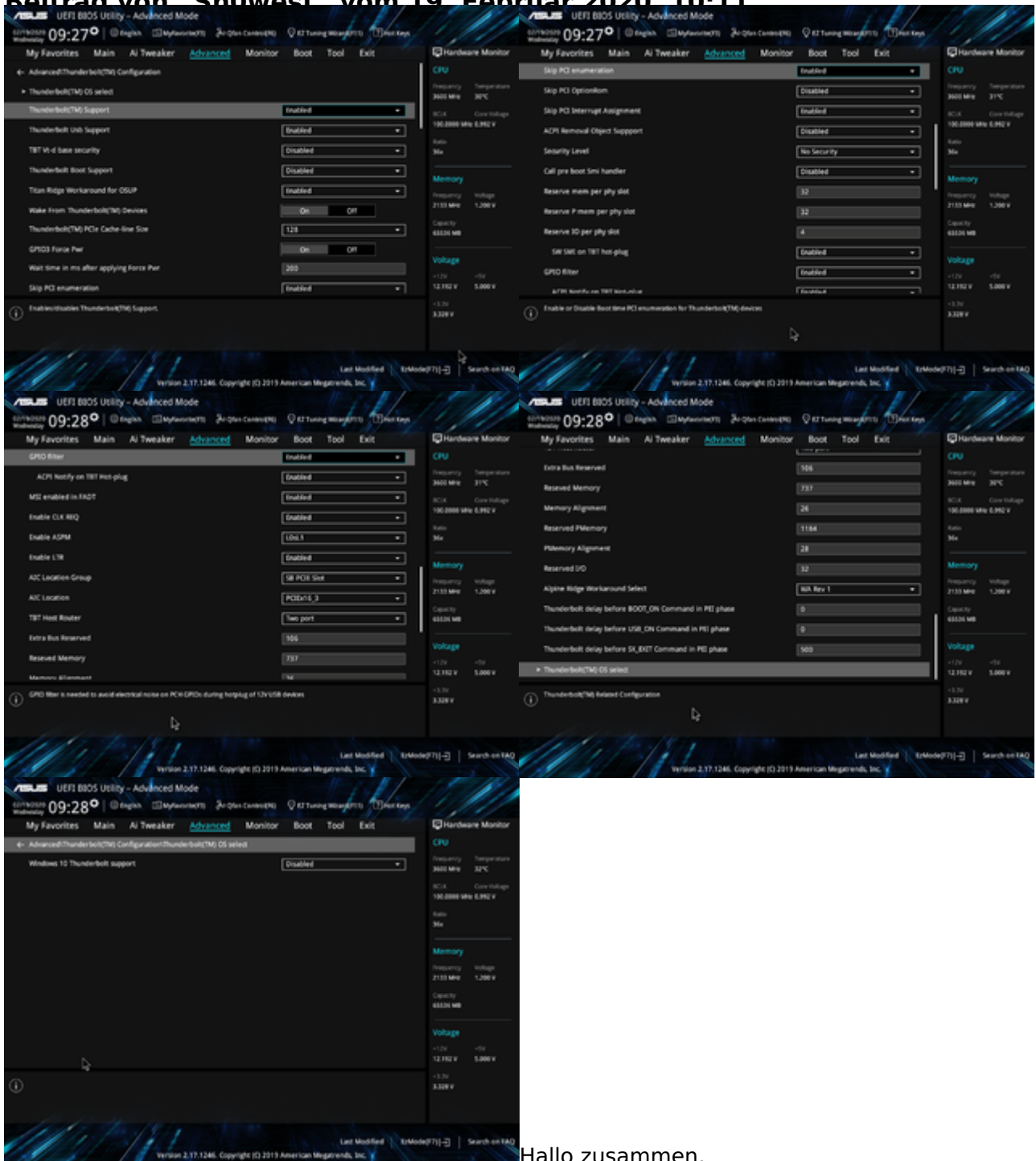
Gebootet und siehe da...UAD Apollo Twin X Duo am Start.

Ich danke für die ganzen Eingebungen eurerseits und besonderen Dank an [apfelnico](#) und DSM2 für die geistige Schützenhilfe. Der Weg ist das Ziel. Und es zeigt sich wieder mal das es sich immer lohnt Geduld zu haben.

In diesem Sinne Frohe Weihnachten euch allen!!!!

[apfelnico](#) hab jetzt auch die Daten aus IOREGISTRYEXPLORER mal angehängt. Auch wäre mir zwecks Verständnis vielleicht damit geholfen was genau in der SSDT drin steht oder was dann den Hot Plug möglich macht. Oder wie du daraus jetzt eine SSDT mit Patch erstellst? Ich hoffe hab mich richtig ausgedrückt.

Beitrag von "Sn0west" vom 19. Februar 2020, 10:11



Hallo zusammen,

bei mir sehe ich die karte leider nicht.

Ich habe einen hack mit HS 10.13.6.einen Asus Prime z370-All MoBo und der neuste BIOS. Im Bios habe ich die einstellungen aktiviert, wobei ich mir nicht zu 100% sicher bin ob diese richtig sind. Die Karte habe ich auf dem PCI port x16_2 und x16_3 eingesteckt aber es will nicht. Das interne Kabel habe ich auch angeschlossen.

Auf diesem Hack habe ich kein Windows installiert, muss es zwingend auf dem selben Hack installiert sein, oder kann ich die Karte auf ein anderen Rechner updaten und dann zurück in meinem Hack stellen?

Danke für eure Hilfe

Beitrag von „apfelnico“ vom 19. Februar 2020, 10:51

"AIC Location Group" und "AIC Location" müssen mit deinem gewählten Steckplatz übereinstimmen. "Windows 10 TB Support" kannst du einschalten, "Boot Support" ebenso.

Windows brauchst du nicht, du musst nichts updaten. Wenn macOS hochgefahren ist, starte "IORegistryExplorer" und sichere eine Datei ("File"-Menü, "Save"). Lade es hier hoch und wir können weiter schauen.

Zitat von Sn0west

... aber es will nicht.

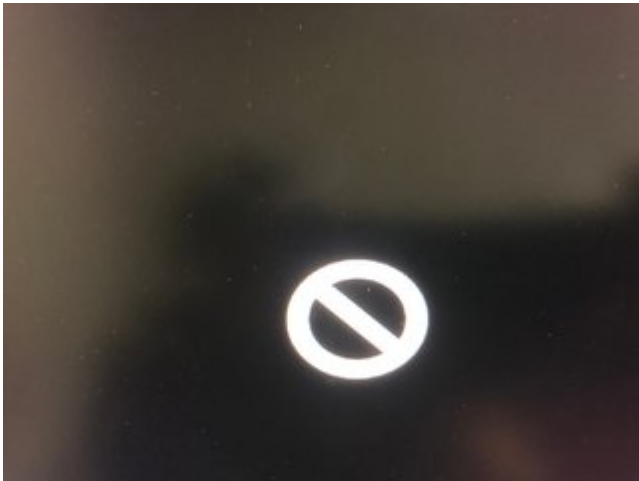
Woran machst du das fest? Im Systembericht/Systeminformationen steht bei Thunderbolt kein Eintrag. Das ist normal. Trotzdem wird Thunderbolt3 sowie USB-C funktionieren. Für HotPlug benötigst du noch eine angepasste SSDT. Aber Geräte, die vor dem Anschalten angesteckt sind, sollten auch so funktionieren.

Beitrag von „Sn0west“ vom 19. Februar 2020, 12:24

Hallo apfelnico,

Dank dir bin ich nun einen Schritt weiter. Ich habe jetzt eine Verbindung zu meinem miniDV Gerät im Premiere Pro. Somit funktioniert nun das Thunderbolt ex3.

Leider ist aber mein System nicht sehr stabil, nach dem clover erscheint jedes zweite bzw. dritte mal dieses verbot Zeichen.



Ich habe dir noch das ioreg file angehängt.

Übrigens beim boot support steht bei mir zur Auswahl, Boot once oder Pre-Boot ACL. Was soll ich auswählen? Boot once ist jetzt aktiv.

Übrigens hinter dem Verbotzeichen steht das im Verbosmode.

```
End ProcessOptions
RegisterRestartDataProtocol: called. 0x2709e18
RestartData protocol installed successfully.
Start SetConsoleMode
End SetConsoleMode
Start ReadKernelCache
End ReadKernelCache
Start UncompressKernelCache
End UncompressKernelCache
Start CalculateMdr32
End CalculateMdr32
Start LoadKernelFromStream
End LoadKernelFromStream
Start InitBootStruct

root device uuid is '39566662-949A-321B-B496-0949E2889078'
End InitBootStruct
Start LoadMWDisk
End LoadMWDisk
Start FinalizeBootStruct
Start RandomSeed
End RandomSeed
Error allocating 0x11f82 pages at 0x00000000120ba000 alloc type 2
Could't allocate runtime area
=
```

nach zwei drei mal reset drücken startet der Hack wieder ohne eine Änderung vorzunehmen.

Beitrag von „apfelnico“ vom 19. Februar 2020, 12:50

Diese SSDT kannst du in EFI\CLOVER\ACPI\patched legen und neu starten. Die anderen Probleme stelle mal der Community vor, dir wird sicher geholfen.

Beitrag von „Sn0west“ vom 19. Februar 2020, 13:47

Sag mir kurz,

was bringt mir dieses ssdt genau?

Das Boot problem hängt direkt am Thunderbolt problem, darum habe ich es hier auch geschrieben. Wenn Thunderbolt im BIOS ausgeschaltet ist, funktioniert es zu 100% mit dem booten.

Beitrag von „apfelnico“ vom 19. Februar 2020, 14:00

Nun, dein Bootproblem äussert sich am Thunderbolt. Aber verwechsele nicht Ursache mit Wirkung. Du kannst das Symptom beseitigen, oder aber den Grund.

Die SSDT bringt dir HotPlug. Das heißt, du kannst mit gestartetem Rechner Thunderboltdevices an- und abstecken, wie von USB gewohnt, wie am echten Mac. Die IOregistry wollte ich nur sehen, damit ich die SSDT auf deine konkrete Pfade anpassen kann. Ansonsten verrät mir die IORegistry, dass dein Hack_01 noch nicht sonderlich optimiert ist. "EC0" zum Beispiel, oder aber dein USB. Aufgrund des Portlimits (15 Ports je Controller) belegen schon alle USB2 vom XHC (HS01-HS14) diese fast vollständig, lediglich "USR1" (der wohl keine Rolle spielen sollte) ist noch vorhanden. Von "SS01-SSxx" keine Spur (USB3). Da solltest du mal aufräumen, das geht viel besser. Und nach diesem ersten Eindruck denke ich, da liegt noch viel mehr im Argen.

Beitrag von „Sn0west“ vom 19. Februar 2020, 14:30

Okay, danke dir. Ich werde mich da schlau machen und mein hack optimieren sobald ich dafür Zeit habe

Danke für deine Hilfe, echt cool!!!

Beitrag von „Kori“ vom 7. September 2020, 09:18

Guten Morgen zusammen,

ich habe das selbe Problem. Ich habe auch ein Asus z370 prime a Board und die Asus TunderboltEX 3 Karte.

Die Bios-Settings sind wohl richtig Eingestellt, da mir die Karte unter Windows im Gerätemanager angezeigt wird. Meine Frage ist, ob ich "nur" die SSDT Datei vom [apfelnico](#) einfügen muss, damit die Karte läuft?

Oder muss ich noch etwas anders machen? Mein Hackingtosh läuft auf Mojave falls die Info notwendig ist.

Vielen Dank für Eure Hilfe.

Beitrag von „step978“ vom 7. Januar 2021, 08:03

Hi, gibt es zur ASUS ThunderboltEX 3-TR karte eine Lösung, den egal was ich einstelle im Bios vom Mainboard (Asus Maximus XII Hero) und auch bei opencore will macOS nicht mehr Booten, es bleibt immer bei (Thunderbolt 255 PCI – LS=0x7043 LC=0x0042 SS=0x0040 SC=0x1028 PMCSR=0x0000 RT=0xffffffff NLTR=0xffffffff LWRT==0xffffffff) und so weiter hängen und geht nicht mehr weiter, im Internet konnte ich nirgends was finden, in Windows funktioniert alles Ohne Probleme, ich hoffe es kann mir einer helfen, danke schonmal.

mfg