

Erledigt

Lenovo T420 - macOS Installation

Beitrag von „.rrr.“ vom 20. November 2018, 20:31

Hallo liebes Forum,

hab schon viel Gutes über dieses Forum gehört und habe mich beflügeln lassen, mich mit dem Thema Hackintosh tiefer zu beschäftigen.

Nun habe ich bei der Bucht ein günstiges T420 (nicht die s-Variante) erstanden und vorsorglich gleich noch eine hoffentlich passende WLAN-Karte erhalten.

Das Coole, das hat so einen dicken Akku drin - also 7 Std. Laufzeit, schon mal gut.

Wie ich nun feststelle, scheint das T420 kein Bluetooth zu haben - kann das jemand verifizieren?

Dann würd ich nämlich schauen, dass ich die WLAN-Karte zurück schicke und vielleicht eine WLAN-Bluetooth-Combo in USB-Ausführung finde.

Wenn da jemand eine Idee hat, gern her damit.

Gerade versuche ich ein BIOS-Update durchzuführen, dass wohl vor der Installation notwendig scheint.

Allerdings finde ich nichts, wie ich unter Windows 10 (so kam der T420 bei mir an) ein BIOS-Update auf 1.41 oder so machen kann. Erst recht finde ich kein gemoddetes BIOS.

Kann mir da jemand weiter helfen, wie ich hier voran komme!?

Vielleicht bin ich ja auch auf dem Holzweg?

Danke schon mal. Beste Grüße .rrr.

Beitrag von „eltanque“ vom 20. November 2018, 21:04

Hallo und Willkommen hier.

Kennst Du das Video?

<https://www.youtube.com/watch?v=Ej8T8K1nU-k>

Beitrag von „.rrr.“ vom 20. November 2018, 21:06

Hey, danke für die Antwort.

Ja, das Video von Dennis war die Inspiration dafür.

Nur wie ich hier gelesen habe, ist das gemoddete BIOS für das T420 und das T420s nicht identisch. Davon abgesehen, macht er das Ganze da unter Windows 7. Hier bei mir ist Windows 10 installiert.

Beitrag von „jboeren“ vom 20. November 2018, 21:21

Stimmt! Mein altes T420 hatte (auch) keine BT karte.

Modbios findest du hier: [klikk!](#)

Beitrag von „.rrr.“ vom 20. November 2018, 21:23

Danke Jan, kann ich denn mit dem T420 dann überhaupt macOS installieren und Airdrop bspw. an den Start bringen?

Mich irritiert eben nur, dass bei meinem T420 im BIOS sich BT ein- bzw. ausschalten lässt... ist natürlich eingeschaltet.

Gruß .rrr.

Beitrag von „EaseYourPain“ vom 20. November 2018, 21:27

Ist erst mal nicht zwingend das BIOS zu flashen, um macOS installieren zu können. Ist ja nur für WLAN-Karten, welche von macOS erkannt und benutzt werden können. Bluetooth ist bei den Geräten meistens ein extra [Modul](#). Befindet sich vorne rechts unter der Handablage. War bei meinem Gebrauchtgerät einfach nur im BIOS auf aus. Wusste der Händler nicht

Airdrop nööö

Beitrag von „.rrr.“ vom 20. November 2018, 21:30

[Zitat von EaseYourPain](#)

War bei meinem Gebrauchtgerät einfach nur im BIOS auf aus

Ok, danke EaseYourPain. Allerdings habe ich im BIOS BT eingeschaltet. Hab auch mit ner Live-CD von Linux gestartet.

Wenn ich dort "sudo rfkill list" eingebe, erscheint nur das WLAN-Modul (so wie ich das verstehe).

Wenn ich das BIOS nur für WLAN-Karten für eine Installation flashen muss, gibt es denn USB-Dongles für BT und WLAN mit denen man dann bspw. Airdrop realisieren kann!?

Beitrag von „EaseYourPain“ vom 20. November 2018, 21:39

Wäre schön, aber nein. Ich kann dir aber **iMazing** empfehlen. Macht das alles über Wlan und ist auch immer on, wenn du es brauchst. itunes ist da ja immer etwas wählerisch. Airdrop ist zwar einfach, wenn man einen Mac hat, aber bietet doch nicht wirklich etwas. Ich nutze das echt selten auf meinen echten Macs

Beitrag von „.rrr.“ vom 20. November 2018, 21:43

Hm, schade eigentlich.

Es gibt *grundsätzlich* keine USB-Dongle die das ermöglichen, oder nur in diesem Gerät nicht!?

Und, muss ich jetzt das [BIOS flashen](#)?

Hab noch eine DW1520 WLAN Karte mit Broadcom BCM943224HMS Chip geordert. Wenn ja, wo finde ich ein gemoddetes BIOS, welches ich unter Windows 10 hier auf dem T420 einspielen kann!?

Gruß .rrr.

Beitrag von „EaseYourPain“ vom 20. November 2018, 21:52

Nein, Apple ist da ja schon so ziemlich eigen. 😊 Man brauch schon die Apple eigenen Sachen, welche du nur für die Desktop Geräte ordern kannst. Bei Latops sehr schwierig.

[Bios flashen](#) ja. für deine geordnete Karte, da sonst dein laptop mit einem Piep den Dienst verweigert

Beitrag von „.rrr.“ vom 20. November 2018, 21:57

[Zitat von EaseYourPain](#)

[Bios flashen](#) ja. für deine geordnete Karte, da sonst dein laptop mit einem Piep den Dienst verweigert

Ok, das dachte ich mir schon.

Doch, wie gefragt, wo finde ich ein passendes BIOS?

Und wie kann ich das unter Win 10 flashen?

Beitrag von „EaseYourPain“ vom 20. November 2018, 21:58

[Hat jboeren](#) das nicht schon gepostet?

Beitrag von „.rrr.“ vom 20. November 2018, 22:14

Ja, den Link hab ich mir angeschaut.

Die [hier](#) verlinkten BIOS Versionen funktionieren nicht bei mir. Ich erhalte unter Win 10 immer einen Blue Screen mit einem Fehler zu Winflash.sys.

Da komme ich leider nicht so recht weiter... 😞

Beitrag von „EaseYourPain“ vom 20. November 2018, 22:23

http://www.thinkwiki.org/wiki/Custom_BIOS

Hast du das hier?

Auf eigeer Gefahr übrigens

Beitrag von „.rrr.“ vom 21. November 2018, 01:48

Ja, wenn ich es in der Readme dort recht verstehe, muss man erst das original BIOS einspielen, dann die gemoddete Variante. Schon bei der Installation des Original BIOS gibt's den Bluescreen.

Beitrag von „EaseYourPain“ vom 21. November 2018, 05:45

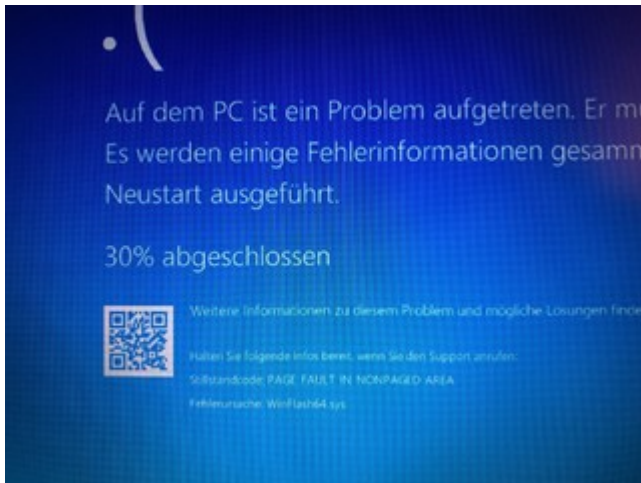
Ein User hatte auch das Problem. Bei ihm lag es an einer 64Bit version von Windows.

Aber hast du es einfach mal als Admin versucht?

Beitrag von „.rrr.“ vom 21. November 2018, 06:52

Wie meinst du das, es lag an ddr 64-Bit Version? Bei der installierten Fassung handelt es sich um die 64-Bit-Version. Windows 10 wurde auf dem Rechner zurück gesetzt. Heißt, es gibt nur einen User - und der ist Admin. Hab auch die exe-Datei zum flashen zur Sicherheit per rechter Maustaste und „als Administrator ausführen“ gestartet.

Edit: hab eben noch mal versucht, ein [gemoddetes BIOS](#) als Admin einzuspielen. Erhalte immer den gleichen Fehler. (Siehe Anhang)



Beitrag von „EaseYourPain“ vom 21. November 2018, 07:56

Genau das war ja bei ihm auch das Problem. Er hat sich 32Bit installiert und dann ging es.

Hab's gefunden - [lies selbst!](#)

Beitrag von „jboeren“ vom 21. November 2018, 13:45

Da das T420 weg ist und es schon lange her ist das ich das modbios geflasht habe kann ich dir leider nicht viel weiter helfen.

Beitrag von „.rrr.“ vom 21. November 2018, 14:52

Ok, habe mir Win7 32bit auf nen Stick gemacht und konnte das [BIOS flashen...](#) denk ich. Zumindest zeigt es mir das BIOS so an. Zuvor war v1.39 installiert.



In seinem Video zum T420s sagt Dennis, es muss einen Advanced Tab geben. Dann wisse man, dass das die andere Wifi Karte läuft.

Wie erkenne ich denn, dass es ein gemoddetes BIOS ist?

Natürlich hab ich das oben verlinkte genommen, aber kann man es an dieser Stelle verifizieren?

Gruß .rrr.

Beitrag von „gtr“ vom 21. November 2018, 14:58

[Zitat von .rrr.](#)

es muss einen Advanced Tab geben. Dann wisse man, dass das die andere Wifi Karte läuft.

das weißt du auch, wenn du die Karte eingebaut hast, und das ThinkPad **nicht** beim Booten böseartig piept, und dich auffordert die "falsche Karte" umgehend zu entfernen.

und dann (wenn es mit der Karte bootet) weißt du außerdem, dass du ein BIOS mit entfernter Whitelist hast, also ein gemoddetes. dass sie dann "richtig" unter OSX läuft ist eine Frage der Anpassungen. Ansonsten kannst du auch ein LiveLinux starten und gucken, ob die Karte erkannt wird, und sich mit WLAN-Netzen verbinden mag.

Beitrag von „.rrr.“ vom 21. November 2018, 18:15

Danke gtr, das hilft. Dann werd ich mal die Karte einbauen und schauen, ob ich angepiept

werde.

Ich melde mich wieder...

Edit:

Kann mir jemand sagen, was [ein zweimaliger 5er Beepcode](#) bedeutet? Ich habe [hier](#) nachgesehen. Dort heisst es bei fünf Beeps Mainboard. Aber wiederholtes fünf mal beepen taucht nicht auf.

Beitrag von „bioBios“ vom 21. November 2018, 19:16

Zum BT Problem: das [Bios flashen](#) ist immer ein wenig wie auf dem Vulkan tanzen... Ich habe mir deshalb diesen Wlan-Bluetooth Dongle bestellt: EZCAST WLAN Stick Mini WLAN USB Adapter Dual Band 2.4G/5.8G 600 Mbps Bluetooth 4.2 für Windows XP / 7/8 / 10 / Vista,Mac OS,Linx

Melde mich, wenns funzt...

Beitrag von „.rrr.“ vom 22. November 2018, 00:10

Kann mir jemand sagen, was [ein zweimaliger 5er Beepcode](#) bedeutet? Ich habe [hier](#) nachgesehen. Dort heisst es bei fünf Beeps Mainboard.

Aber wiederholtes fünf mal beepen taucht nicht auf.

Hab eine Anleitung für den T420 [hier](#) gefunden und befolgt, weil ich hier direkt für das das Gerät keine gefunden habe.

Bis zu Pkt. 1.5 bin ich gekommen. Aber irgendwie über das Apple Logo und den Ladebalken komme ich nicht drüber.

Einmal hatte ich es geschafft, tatsächlich die Festplatte in 2 Partitionen zu formatieren und

"Installieren..." zu drücken. Doch leider brach die Installation mittendrin ab. Dann wusste ich nicht, ob ich dann wieder vom USB-Stick oder schon der HDD starten muss. Naja, jetzt komm ich nicht mal mehr in die GUI der Installation.

Hat jemand eine Idee?

Beitrag von „jboeren“ vom 22. November 2018, 08:33

Die Anleitung von @Tluck hat bei mir immer funktioniert! Er ist ein T420 Profi!

Beim installieren jedesmal vom stick starten.

Beitrag von „grt“ vom 22. November 2018, 10:25

piepts mit oder ohne getauschter wlankarte/ geflashtem modbios?

Beitrag von „.rrr.“ vom 23. November 2018, 22:06

Danke, dass ihr mich auf meinem Weg unterstützt. Weiß ich zu schätzen.

Also mal ein kleines Update...

[Zitat von grt](#)

piepts mit oder ohne getauschter wlankarte/ geflashtem modbios?

Leider konnte ich das nicht testen und kann dazu nichts sagen. Warum?

Darum:



Offensichtlich passt das geordnete WLAN-Modul nicht. Das T420s benötigt wohl das kleine Modul (das, was im Video von Dennis empfohlen wird), aber das T420 das Große... Hier gleich die Frage: Kann mir hier jemand eine Empfehlung geben?

Zweitens:

Nachdem ich jetzt ein paar Mal versucht habe, macOS Mojave zu installieren, versuche ich es nun mit macOS High Sierra. Melde mich, ob das klappt.

Hatte immer das Problem, dass die Festplatte ausgegraut war und es hier "macOS kann nicht auf dieser Festplatte installiert werden."

Nun probiere ich es noch mal zu 100% nach [dieser Anleitung](#) mit macOS High Sierra. Mal gucken.

Allerdings habe ich jetzt das Boot Menu mit "Haufen Zeug voll".



- a) Ist das schlimm?
- b) Bekommt man das irgendwie wieder weg?

Danke für eure Zeit - vielleicht habt ihr ja Tipps für mich.

Beste Grüße

Beitrag von „griven“ vom 23. November 2018, 22:09

Es gibt für die Karten Abstandsbleche die an die Karte geschraubt werden um eine HalfSize in einem FullSize Slot zu betreiben. Zum ersten Testen kannst Du die Karte auch erstmal ohne das Blech einbauen und dann zum Beispiel mit Panzerband oder einem anderen kräftigen Klebeband fixieren (ist nix auf Dauer aber zum testen reicht es allemal). Ein passender Adapter wäre sowas hier <https://www.amazon.de/DeLock-C...e-Half-Full/dp/B0047V7LLO> allerdings in der Luxusausführung gibt es auch einfacher aus Blech...

Zum Menu ist erstens nicht schlümm und bekommt man zweitens auch wieder weg zum Beispiel so: [Clover Booteinträge löschen und erneutes auftreten verhindern](#)

Beitrag von „grt“ vom 23. November 2018, 22:11

nö... die karte ist schon richtig, der slot ist der falsche. der slot in der klappe unten ist für wlankarten oder msata's. der slot für die wlankarten ist unter der tastatur, ziemlich mittig vorm monitor.

Beitrag von „griven“ vom 23. November 2018, 22:16

Ach Mist! Das vergesse ich immer wieder [grt](#) hat recht die Modelle ohne "s" haben die WLAN Karte unter der Tastatur sitzen und nicht hinter der Klappe. Also vergiss was ich über Adapter und Klebeband gesagt habe und bau die Karte dahin wie sie auch hingehört. Die Schrauben für die Tastatur (2 müssten es sein) sind auf der Rückseite des Gehäuses gekennzeichnet die einfach rausdrehen dann das Notebook umdrehen und die Tastatur mit leichtem Druck nach oben schieben also in Richtung Display und dann vorsichtig rausheben. Vorsichtig deshalb weil die mit einem relativ dünnen und kurzen Kabel angeschlossen ist 😊

Beitrag von „grt“ vom 23. November 2018, 22:20

einer der schrauben für die tastatur sitzt unter der klappe. die mit dem silbernen kopf 😊

Beitrag von „.rrr.“ vom 24. November 2018, 02:23

Danke Leute... probiere das aus und melde mich wieder.

Beitrag von „Metalhead“ vom 24. November 2018, 10:19

Moinsen, falls du interessiert wärst könntest du den EFI Ordner von meinem T520 haben.

Da drin ist eine DSDT, Config.plist für MBP 8.2 und die nötigen Kexte. Die DSDT wurde eigentlich für ein T420 erstellt, da aber das 420 und 520 bis auf die Displaygröße und Auflösung gleich sind passt das.

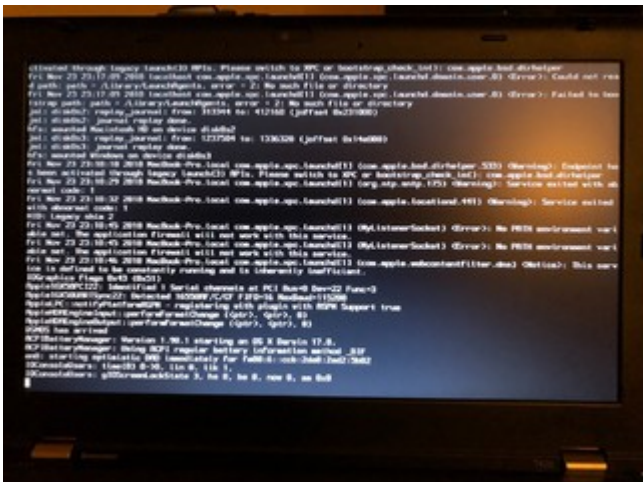
Bis auf 2 kleinere Macken läuft das 520 mit 14.1 wirklich Rund und schnell. Die erste Macke wäre das der Start mal sofort klappt und mal 2-3 mal von selbst Rebootet und dann durchläuft. Die 2.Macke wäre das die eingebaute Kamera nicht unterstützt wird. Vielleicht kann ja der ein oder andere Spezi hier sich die DSDT/Config.plist ansehen, würde mich nicht Wundern wenn da noch Optimierungs Potenzial drin ist.

Beitrag von „.rrr.“ vom 24. November 2018, 13:33

Ein Update:

Ich hab rausgefunden, wie man hilfreichere Bootflags setzt.

Da könnt ich mal zwei Screenshots machen, mit denen von euch vielleicht jemand was anfangen kann. Verwendet wurden dabei die Files von [dieser Anleitung](#). Bin auch nach dieser Anleitung vorgegangen



WLAN-Karte:

Also die Karte konnte ich einbauen. Versuche gerade für Windows 7 Treiber zu laden, um sie zu installieren.

Bisher weiß ich noch nicht, ob die erkannt wurde, oder nicht. 😞

Weiß jemand evtl. wie ich verifizieren kann, ob das BIOS sauber gemoddet ist? Ansonsten wird ja die Karte ohnehin nicht akzeptiert, wegen fehlender Whitelist, so wie ich verstanden habe. Ich vermute, dass es mir bisher nur gelungen ist von v1.39 auf v1.46 zu upgraden, also im Originalzustand des BIOS. Die Custom BIOS habe ich von hier http://www.thinkwiki.org/wiki/Custom_BIOS. Ich versuche gleich noch mal das gemoddete BIOS einzuspielen.

Zitat von Metalhead

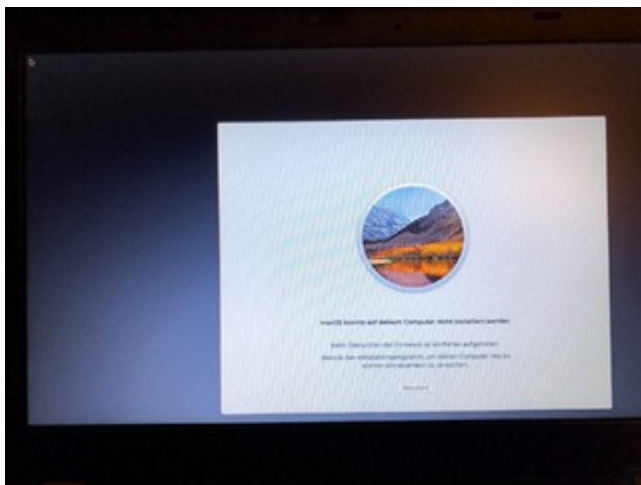
den EFI Ordner von meinem T520

Das wäre super, Metalhead.

Was ich noch versucht habe:

Dann hab ich mal habe die EFI von Dennis aus seinem Video genommen. Da bin ich auch recht weit gekommen mit der Installation.

Also er hat den ersten Installationsvorgang abgeschlossen, neugestartet und dann kam aber diese Meldung:



Wobei ich ehrlich sein muss: ich würd natürlich schon lieber direkt Mojave installieren wollen.



Beitrag von „grt“ vom 24. November 2018, 13:36

wenn die karte im bios aktiviert ist -> wlan enabled, und der läaptop damit bootet, ist die whitelist weg, und das bios sauber gemoddet.

mit dem originalbios wird der läppi die karte aber nicht fressen, wenn sie aktiviert ist, und ordentlich steckt.

Beitrag von „.rrr.“ vom 24. November 2018, 13:45

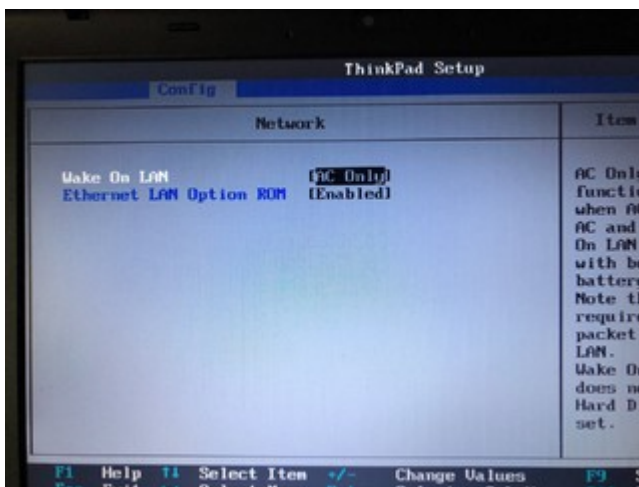
[Zitat von grt](#)

im bios aktiviert ist -> wlan enabled

Danke für die Info. Wo finde ich denn den Eintrag?

Edit:

Also im BIOS konnte ich unter Network nichts finden. Müsste es da auftauchen?



Darauf hin habe ich angenommen, dass ich zwar das BIOS auf 1.46 aktualisiert habe, aber das gemoddete BIOS noch einzuspielen ist.

Also hab ich in [die RAR](#) geschaut [von dieser Seite](#) (aus der Sektion "Whitelist Removed BIOSes") und da steht: erst original BIOS aktualisieren, Neustarten, gemoddetes BIOS einspielen.

Man solle flash.bat als Admin starten.

Richtig weiter komme ich aber nicht, denn es passiert nur [das hier, wie im Video](#) zu sehen.

In der Batch-Datei steht auch nur `WINUPTP.EXE -s` drin.

Beitrag von „grt“ vom 24. November 2018, 15:20

nein, unter security, wo du die ganzen geräte ein und ausschalten kannst -

und nebenbei würde ich vorschlagen, den wakeonlan von dem bild mal auf disabled zu setzen. der würde dir so ärger beim sleep machen.

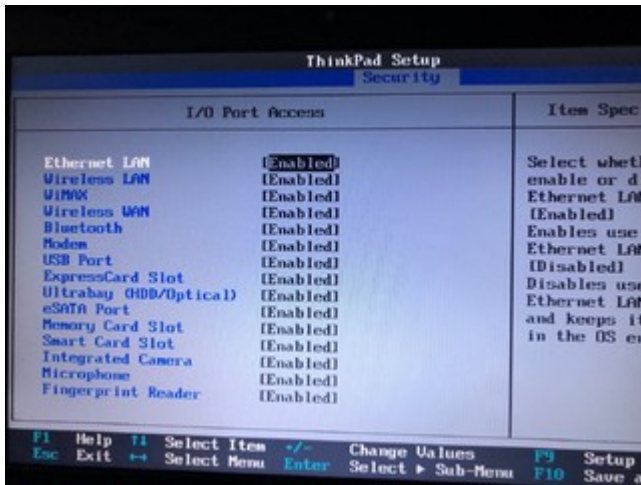
ich hab immer eine version unter das modbios geflasht, und danach das gemoddete hinterher, aber ganz genau kann ich nicht erinnern was ich letztendlich anklicken musste aus dem paket. als admin ist aber schon mal richtig.

Beitrag von „.rrr.“ vom 24. November 2018, 15:43

[Zitat von grt](#)

als admin ist aber schon mal richtig.

Das fand ich auch. Nur komisch ist doch, dass einfach danach nix passiert, oder?



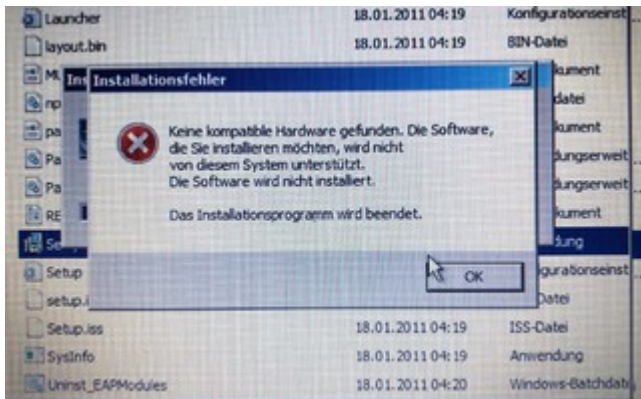
Wireless LAN ist aktiviert. Aber da steht auch, dass ich BT aktiviert hätte. Meines Wissens nach hat der T420 bei mir aber gar kein BT.

Doch leider sagt Windows bei der Treiber Installation, dass das Gerät nicht gefunden wird.

Heißt also:

Entweder ist das BIOS nicht richtig geflasht und deshalb erkennt Windows die WLAN-Karte nicht, oder die Karte selbst ist defekt.

Richtig?



Also so richtig vorwärts komme ich irgendwie insgesamt nicht. 😞

Beitrag von „grt“ vom 24. November 2018, 15:51

hmmm....

die wlankarte steckt drin, und du konntest mit den einstellungen im bios booten?

bluetooth kann bei den T420 ziemlich zickig sein, kann auch sein, dass keiner drinsteckt.. hast du ein live-linux zur hand? wenn ja, boote das mal, und gib im terminal lsusb ein. bluetooth hängt am usb, und würde so aufgelistet werden.

im bios bluetooth auf enabled stellen heisst, dass es wenn, dann aktiviert wäre, aber nicht, dass es vorhanden sein muss.

nebenbei bemerkt: die thinkpads aus der reihe haben auch noch einen fiesen kleinen schalter für bluetooth und wlan an der seite (rechts hinten glaube ich, ein kleiner schiebeschalter mit minifunksymbol daneben) - der sollte natürlich auf an stehen - ist dann ein wenig grün zu sehen.

Beitrag von „Metalhead“ vom 25. November 2018, 15:35

So hier mal mein EFI Ordner für das T420/520.

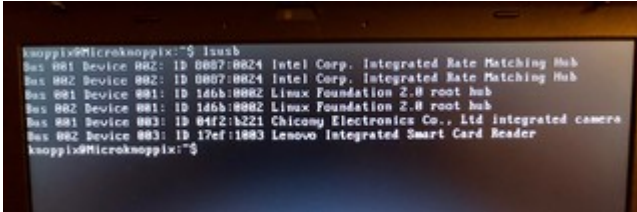
Musst dir nur noch selber mit dem CC das SMBios 8.2 in die Config.plist erstellen. Hatte mal versucht auf 9.2 zu gehen ohne Mojave zu patchen was aber nicht wirklich funzt. Die Installation klappt zwar und läuft auch komplett durch bis zum Schreibtisch, nur wird die HD3000 natürlich nicht mehr unterstützt. Der Versuch die Treiber von Sierra/HighSierra einzuspielen führte dazu das Mojave nicht mehr startete, deswegen bin ich wieder zurück zum gepatchten Mojave mit SMBios 8.2

Beitrag von „.rrr.“ vom 25. November 2018, 21:41

Zitat von grt

gib im terminal lsusb ein. bluetooth hängt am usb, und würde so aufgelistet werden.

Danke dir. Aber ich vermute, da steht nichts drin.



```
knoppix@Microknoppix:~$ lsusb
Bus 001 Device 002: ID 0807:0824 Intel Corp. Integrated Rate Matching Hub
Bus 002 Device 002: ID 0807:0824 Intel Corp. Integrated Rate Matching Hub
Bus 001 Device 001: ID 1d6b:0002 Linux Foundation 2.0 root hub
Bus 002 Device 001: ID 1d6b:0002 Linux Foundation 2.0 root hub
Bus 001 Device 003: ID 04f2:b221 Chicom Electronics Co., Ltd integrated camera
Bus 002 Device 003: ID 17ef:1893 Lenovo Integrated Smart Card Reader
knoppix@Microknoppix:~$
```

Kann ich so auch herausfinden, ob die WLAN-Karte läuft?

Zitat von Metalhead

So hier mal mein EFI Ordner für das T420/520.

Musst dir nur noch selber mit dem CC das SMBios 8.2 in die Config.plist erstellen.

Zum einen: vielen Dank!

Zum anderen: Sorry, dass ich nachfrage, was bedeutet das mit dem SMBios im Clover Configurator?

Beitrag von „grt“ vom 25. November 2018, 21:47

würde direkt erkannt werden. hat der läptop jetzt wlan mit dem linux? will er sich verbinden?

hast du denn mal nach dem seitenschalter geguckt? das war kein witz....

Beitrag von „griven“ vom 25. November 2018, 22:00

Das SMBIOS gibt macOS an auf welcher Plattform es läuft. Beim T420(s) sollte es ein MacBookPro 8.1 oder 11.1 sein. Ideal für die Plattform ist 8.1 weil das MacBookPro 8.1 und das T420 von der Hardware nahezu identisch sind in der Einstellung läuft die Maschine am saubersten. Das MacBookPro 11.1 kann man wählen wenn man vorhaben sollte das T420 mit Mojave zu verheiraten (8.1 ist nicht mehr unterstützt in Mojave die 11.1 schon) wobei Mojave auf dem T420 mit der HD3000 immer eine Flickschusterei bleiben wird.

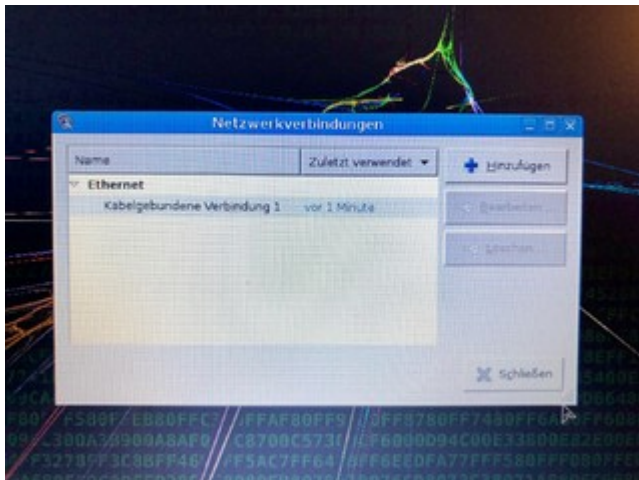
Da auch Linux kein BT am USB findet ist davon auszugehen das dem T420 die Daughtercard entweder komplett fehlt (ist oft der Fall) oder diese defekt ist (ist selten der Fall). Sollte BT gewünscht sein kann man dies aber leicht nachrüsten die Kärtchen gibt es für wenig Geld auf Ebay (<https://www.ebay.de/p/Lenovo-T...-Board-60Y3275/1801580962>). Grundsätzlich passen auch die aus dem T430(s) hat oftmals den Vorteil das es für das T430 auch welche gibt die BT4.0 unterstützen.

Beitrag von „.rrr.“ vom 25. November 2018, 22:22

[Zitat von grt](#)

hat der läptop jetzt wlan mit dem linux? will er sich verbinden?

Also in Knobbix wurde die WLAN-Karte nicht erkannt.



Also ist entweder die Karte falsch eingebaut, oder defekt, richtig?



[Zitat von griven](#)

Das SMBIOS gibt macOS an auf welcher Plattform es läuft.

Danke, griven, für die Erklärung. Wenn ich dann soweit mal komme, werd ich dann wohl auf die Plattform 8.1 gehen, wenn du sagst, dass es damit am besten läuft.

Konkret habe ich also folgende Herausforderungen:

1) gemoddetes BIOS

Wie bereits erwähnt, weiß ich wirklich nicht, was ich noch machen soll, um die Custom BIOS einzuspielen. Leider passiert bei mir einfach gar nichts, wenn ich versuche den Flash Vorgang zu starten, wie dieses Video zeigt. Da ich hier nicht weiter komme, ist es wahrscheinlich, dass aus diesem Grund eine andere WLAN-Karte nicht sauber laufen wird.

2) WLAN-Karte

Durch das Problem unter 1) kann ich nicht ausschließen, ob die WLAN Karte defekt ist, oder das Nichterkennen der WLAN Karte am nicht gemoddeten BIOS liegt. Damit wäre eine macOS Installation ohne WLAN, was eigentlich nicht viel taugt in einem Notebook.

3) macOS Installation

Die Installation von macOS selbst ist bisher nicht gelungen, obwohl ich Anleitungen, wie [diese](#), 1zu1 befolgt habe.

Die Frage ist, ob es sich lohnt hier weiter Zeit zu investieren, ohne gemoddetes BIOS und funktionierende WLAN Karte.

Ehrlich gesagt...

Dafür, dass ich angenommen habe, es wäre leichter als vor einigen Jahren, als ich das zuletzt mal versucht habe, ist es bei einem Gerät wie dem T420, wo macOS nach verschiedenen Anleitungen "einfach so" laufen soll, doch ziemlich aufwendig.

Meine Frage an euch:

An welcher Stelle soll ich ansetzen?

Wie kann mir jemand konkret weiter helfen?

Sorry für den leichten Anflug von Resignation...

Beitrag von „griven“ vom 25. November 2018, 22:33

Hum also wenn ich mir das Bild so ansehe steckt die Karte im richtigen Slot scheint aber nicht so richtig zu sitzen sprich es macht fast den Anschein als steckt die Karte nur so halbherzig im Slot (Abstände bei der Kerbe so wie an beiden Seiten). Mach die Karte noch mal los und drück sie noch mal richtig in den Slot eigentlich sollte die nämlich an den Seiten anliegen und auch die Nase im Slot die Kerbe auf Anschlag ausfüllen.

Beitrag von „.rrr.“ vom 25. November 2018, 23:14

Zitat von griven

nicht so richtig zu sitzen

Hey griven, ich hab mir das noch mal angesehen. Soweit ich das sehen konnte, sitzt die Karte richtig.

Denn auch oben rechts passt das mit dem Plastik Pin eigentlich. Aber ich hab sie auch noch mal neu eingesetzt. Die Kerbe ist eigentlich auch so, wie bei der original Intel Karte. Da war auch etwas Luft, wenn sie eingebaut ist.



Original Intel WLAN Karte, die unter bspw. Windows 7 auch erkannt wird und damit richtig eingebaut sein müsste:



Allerdings "pfeift" das T420 seit heute mit der WLAN Karte. So ähnlich wie ein Netzteil klingt das.

<https://www.dropbox.com/s/ynoc...C%2022%2053%2003.mov?dl=0>

Mit der Intel WLAN Karte pfeift nichts.

<https://www.dropbox.com/s/bihd...C%2023%2002%2059.mov?dl=0>

Hach, es kommt immer was Neues hinzu...

Beitrag von „griven“ vom 25. November 2018, 23:20

Pfeifen ist nie ein gutes Zeichen 😊

Ich denke in dem Fall wird wohl die Karte wirklich defekt sein ist selten aber kommt vor das man eine erwischt die das zeitliche bereits gesegnet hat. Ich habe hier noch einen DW1520 liegen (stammt aus meinem defekten T420s) wenn Du magst kannst Du die haben funktioniert hat sie bis zu letzt. Also falls Interesse da ist einfach eine PN mit der Versandadresse schreiben und ich tüte das Ding ein und schick es Dir zu. Ich selbst habe keine Verwendung mehr dafür denn ins T430 passt die nicht rein.

Beitrag von „.rrr.“ vom 25. November 2018, 23:34

[Zitat von griven](#)

wenn Du magst kannst Du die haben

Vielen Dank, griven. Hab dir geschrieben - danke!

Hast du eine Idee bzgl. des Flashen vom Bios? Das bliebe ja eine Voraussetzung, dass auch eine DW1520 funktionieren würde.

Wie [hier](#) zu sehen, passiert beim Ausführen des bat-Datei einfach nix.

Beitrag von „griven“ vom 25. November 2018, 23:36

Ich habe beim T420s damals die .bat nicht genutzt sondern bin direkt über WinFlash gegangen was ohne Probleme funktioniert hatte.

Beitrag von „.rrr.“ vom 26. November 2018, 00:43

[Zitat von griven](#)

bin direkt über WinFlash gegangen

Heißt, einfach als Admin gestartet? In der Batch-Datei steht auch nur `WINUPTP.EXE -s drin.`

Bei Winflash müsste ich ja ein Image auswählen, doch in dem Ordner ist keine Image-Datei dazu enthalten!?

Beitrag von „griven“ vom 26. November 2018, 01:11

Doch ist sie bestimmt sogar. Welche hast Du geladen?

Beitrag von „.rrr.“ vom 26. November 2018, 01:19

Habe diese Datei geladen:

http://www.mediafire.com/downl...83ET76WW-83uj28us_NWL.rar

Beitrag von „griven“ vom 26. November 2018, 01:37

Okay in der Datei sind nach dem auspacken zwei Verzeichnisse enthalten einmal bios_original und einmal bios_mod. In Deinem Fall startest Du winflash direkt aus dem Verzeichnis bios_mod und sobald Du nach einem Image gefragt wirst wählst Du aus dem Verzeichnis 83ET76WW die Datei aus die auf .FL1 endet. Mehr ist eigentlich nicht zu tun...

Beitrag von „bluebyte“ vom 26. November 2018, 06:26

Moin Leute,

werde mich mal in den thread einklinken.

Habe soeben ein T520 bestellt nachdem ich nochmal eine Nacht drüber geschlafen habe. Wollte erst in mein T61 investieren (CPU und RAM), aber das kostet schon soviel wie ein gebrauchtes T520.

Außerdem war ja auf dem T61 schon bei Lion Schluß.

Habe mein T61 auch mit dem Middleton-Bios geflasht. Die WLAN-Karte (ist auch eine Halfsize), habe ich noch nicht geprüft. Kommt dann ins "neue" T520.

Bin in der vergangenen Woche "fremd gegangen" und habe mich nach einigen Jahren mal wieder mit OS2-eComstation befasst.

Dagegen ist ein Hackintosh ein Kinderspiel 😊

Einen schönen Tag noch und viele Grüße

Beitrag von „EaseYourPain“ vom 26. November 2018, 06:55

Hallo, gut das griven das erwähnt hat. Ich habe mich beim lesen auch gefragt, ob die Zip-Datei vorher entpackt wurde. Kann mich erinnern, dass ich auch 3 Anläufe brauchte, um das BIOS zu flashen. Ging dann aber auf einmal.

Hier mal mein EFI-Ordner mit dem ich Sierra und Mojave starte. Hab das SMBIOS mal neu generiert. Display ist 1440x900

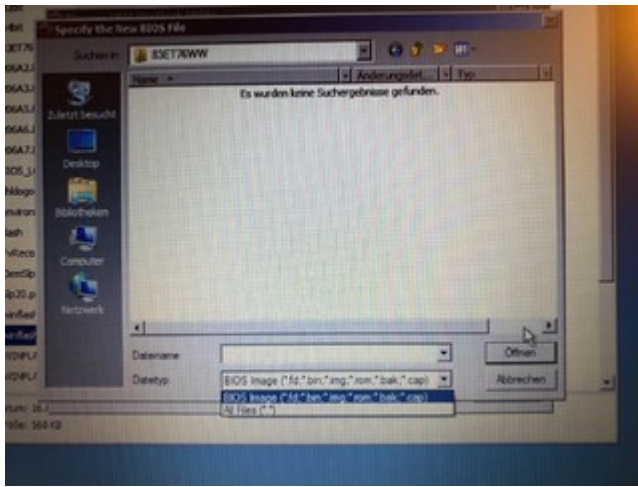
Beitrag von „.rrr.“ vom 27. November 2018, 03:25

[Zitat von griven](#)

Mehr ist eigentlich nicht zu tun...

Danke griven für den Hinweis. Das muss man wirklich wissen.

Denn vorgesehen diese Datei auswählen scheint es anfangs nicht zu sein.



Nun hab ich dann die Dateien manuell ausgewählt, bzw. eine Backupdatei angegeben.



Doch irgendwie komme ich leider wieder nicht weiter.



Nach meinem Dafürhalten ist es doch richtig, dass das BIOS das Gleiche ist. Es ist ja v1.46 vorhanden, dass mit einer gemoddeten v1.46 ersetzt werden soll.

Oder besagt die Meldung, dass doch schon die gemoddete Version des BIOS installiert ist?!

Wenn dem so wäre, ist dies dann die endgültige Bestätigung, dass die in der Bucht geordnete WLAN-Karte defekt war.

Hat jemand eine Idee?

Beitrag von „griven“ vom 27. November 2018, 09:04

Nicht wirklich. Das Problem ist das WinFlash sich verweigert wenn die selber oder eine kleinere Version geflashed werden soll aber auch hierfür gibt es eine Lösung 😊

Ich gucke heute Abend mal danach und gebe Dir Bescheid...

Beitrag von „EaseYourPain“ vom 27. November 2018, 10:18

Vielleicht macht es doch Sinn das Bios auf eine ältere Originale BiosVersion zu flashen und

dann die ModVersion.

Was sagst du dazu griven?

<https://pcsupport.lenovo.com/d...d-t420/downloads/ds018785>

Anleitung gibt es sogar hier im [Forum](#)

Wlan Karte muss dann natürlich vorher raus

Beitrag von „.rrr.“ vom 27. November 2018, 10:43

[Zitat von griven](#)

Ich gucke heute Abend mal danach und gebe Dir Bescheid...

Vielen Dank, griven, für deine Mühen!

[Zitat von EaseYourPain](#)

eine ältere Originale BiosVersion zu flashen und dann die ModVersion

Danke, EaseYourPain, für die Idee. Hab ich auch schon drüber nachgedacht.

Nur über den Link bekommt man nur die v1.52, wenn ich der Readme traue. Hab irgendwo gelesen (Link fehlt mir leider hier), dass wenn man eine bestimmte Versionsnummer des BIOS überschreitet, ein Downgrade nicht mehr möglich

Beitrag von „jboeren“ vom 27. November 2018, 10:48

Wenn ich mich nicht irre ist 1.48 die letzte bios version wo bei man ne ältere version flasheb kann....

Beitrag von „grt“ vom 27. November 2018, 10:51

auf der lenovoseite kriegst du auch die älteren biosversionen noch. ist etwas versteckt, aber da. dein modbios basiert auf 1.46?

dann lad dir das 1.45 runter, flashe es und schieb das 1.46 modbios hinterher. ich hab das bis jetzt immer so gemacht, und es hat immer funktioniert.

aber irgendwas ist darüberhinaus noch im argen, da dein läppi trotz whitelist mit der "fremdkarte" bootet.

sollte er nämlich definitiv nicht tun

Beitrag von „.rrr.“ vom 27. November 2018, 10:56

Die [hier](#) verfügbaren Custom BIOS sind max. v1.46, wenn ich das richtig sehe.

Meinst du, jboeren, dass man die v1.48 als Original [BIOS flashen](#) kann, dann aber ein gemoddetes BIOS mit v1.46 dennoch flashen kann?

[Zitat von grt](#)

lad dir das 1.45 runter, flashe es und schieb das 1.46 modbios hinterher

Gute Idee, danke - könnt ich auch versuchen. Weiter vorn im Thread habe ich mit [griven](#) über die Karte diskutiert.

Ich hab die in der Bucht geschossen und nun zurück gegeben, weil das Gerät nach der Installation auch irgendwie pfeift.

Naja, ich hoffe mal auf die Karte von [griven](#) - die wird dann sicher gehen.

Kannst du mir etwas den Weg weisen [grt](#), wo ich ggf. ältere BIOS finde?

Beitrag von „EaseYourPain“ vom 27. November 2018, 10:57

Du brauchst nur runter zu scrollen! 😊

Beitrag von „griven“ vom 27. November 2018, 10:59

Und hier steht beschreiben wie man die ältere Version auf das Board bekommt: [Downgrade von Lenovo t420 und Flash des Bios-Mod](#) die 1.46 verbietet nämlich eigentlich ein Downgrade



Beitrag von „.rrr.“ vom 27. November 2018, 11:01

Danke EaseYourPain 😄😄😄

Wer lesen und scrollen kann, ist klar im Vorteil! 😊 Werd mir die v1.45 schon mal laden.

Und Danke [griven](#) für die Anleitung.

[griven](#) EaseYourPain

Und soll ich das schon mal probieren, auch wenn die ander DW120 Karte noch nicht vorliegt?

Also v1.45 im Original einspielen und versuchen mit v1.46 zu flashen?

Beitrag von „griven“ vom 27. November 2018, 11:01

Klar das schadet ja nix wenn es schon erledigt ist...

Beitrag von „EaseYourPain“ vom 27. November 2018, 11:01

Hatte ich schon verlinkt griven 😊

Beitrag von „.rrr.“ vom 27. November 2018, 11:03

Dann versuche ich später mal mein Glück (muss erst noch was schaffen) und melde mich wieder.

Freue mich schon sehr auf Post von dir [griven](#) 😊

Beitrag von „EaseYourPain“ vom 27. November 2018, 11:04

Flash das Ding - WlanKarte muss da sowieso draußen sein! Wir wollen auch das du endlich einen Häcki hast. 😊

Beitrag von „grt“ vom 27. November 2018, 11:50

guckst du [HIER... KLIKK](#) runterscrollen, da gibts die exen bis runter zur steinzeitversion 1.15

Beitrag von „.rrr.“ vom 27. November 2018, 13:00

[Zitat von EaseYourPain](#)

WlanKarte muss da sowieso draußen sein!

Ok, heißt ich muss die originale WLAN-Karte vor dem Flashen mit zuerst dem originalen und dann dem gemoddeten BIOS ausbauen?

Wenn dann das gemoddete BIOS drauf ist, bau ich die originale Karte wieder ein - zumindest solange ich noch nicht die andere DW120 habe, richtig?

[Zitat von EaseYourPain](#)

Wir wollen auch das du endlich einen Häcki hast.

Echt ein dickes Danke, dass ihr euch da so reinhängt!

Eine Idee, wie ich auf dem T420 vielleicht doch direkt Mojave installieren könnte?!

[Zitat von griven](#)

Sollte BT gewünscht sein kann man dies aber leicht nachrüsten

Wo genau kommt denn eine [solche BT-Karte](#) hin im Gerät? Mir würde ja reichen, wenn zumindest AirDrop am Ende ginge.

Beitrag von „umax1980“ vom 27. November 2018, 13:24

Für Bluetooth nutze ich einen kleinen USB Stick. Damit läuft AirDrop problemlos.

Falls es mit dem Karteneinbau nicht klappt.

Beitrag von „grt“ vom 27. November 2018, 13:32

die originale kann drinnen oder draussen sein, das ist egal.

bluetooth ist unterm touchpad, google mal T420 maintenance manual, da gibts ein feines pdf..

Beitrag von „jboeren“ vom 27. November 2018, 13:36

[Zitat von .rrr.](#)

Eine Idee, wie ich auf dem T420 vielleicht doch direkt Mojave installieren könnte?!

Installiere erstmal HS und teste ob es stabil läuft! Es gibt T420's (u.a. meins) die HS gar nicht mögen! Bei mir war es mit Sierra leider schluss.

Beitrag von „EaseYourPain“ vom 27. November 2018, 13:36

Also,

wenn du das Original Bios drauf flashst und die Wlan Karte von griven eingebaut hast, dann fährt dein T420 nicht mehr hoch, weil die Whitlist ja noch da ist. Also wie **grt** eben schon bemerkt hat. Lass die Karten erst'mal draußen. Flashe erst das Original Bios und dann das Mod Bios!

wech....([grt](#) okay)

Bluetooth, Mojave und alles andere Später dann 😊

Beitrag von „grt“ vom 27. November 2018, 13:38

[Zitat von EaseYourPain](#)

und wir alle den Reiter Advanced sehen,

muss nicht sein. ich hab etliche male geflasht, whitelist war weg (fremdkarten liessen sich einbauen) aber advanced gab es nicht.

Beitrag von „Metalhead“ vom 27. November 2018, 16:25

[.rrr.](#)

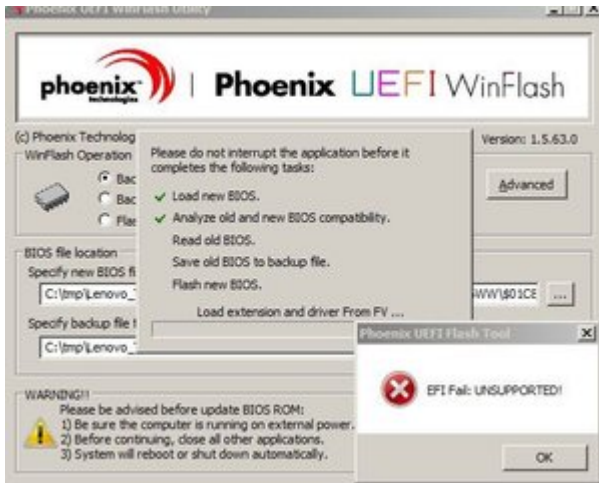
Mit etwas Glück hast du ein Modbios erwischt was auch schnelleren Ram gestattet. Normalerweise ist bei Versionen über 1.3x bei 1333Mhz Ende im Gelände. Mein 520 hat so eins mit Advance Mode und ohne Ram Sperre, hab bei mir die maximal möglichen 16GB mit 1600Mhz drin.

Beitrag von „griven“ vom 27. November 2018, 21:22

Puh wenn es eines mit freiem Advanced Menu sein sollte bitte sehr sehr genau aufpassen was da eingestellt wird und sofern keine Not ist am besten die Finger davon lassen. Ich habe beim T420s unbedacht was in dem Bereich verstellt und es auf dem Weg in die ewigen Jagdgründe geschickt. Einige der Einstellungen lassen sich nämlich selbst mit einem CMOS Reset (Pufferbatterie raus, Akku ab) nicht wieder rückgängig machen. Das T420s ist seit dem in einem Loop gefangen sprich geht an dreht den Lüfter einmal hoch und geht wieder aus um dann von allein wieder an zu gehen und das tut es bis der Akku leer ist oder man die Akku abzieht. Blöderweise lässt sich das Bios in dem Fall auch nicht extern neu bespielen denn die Files aus dem regulären Update eignen sich nicht für SPI Flash. Also Finger davon lassen es sei denn man weiß was man tut und möglichst auch darauf achten das man nicht abgelenkt wird selbst wenn man weiß was man tut.

Beitrag von „.rrr.“ vom 27. November 2018, 23:13

[griven](#) Ich habe deiner verlinkten Anleitung gefolgt und die v1.45 herunter geladen. Leider haben wir ein neues Problem... 😞



Beitrag von „griven“ vom 27. November 2018, 23:26

Immer wieder aufs Neue nervig -.-

Dann mal anders benutzt bitte diese Dateien: [t420-bios-sdx1.zip](#) einmal ausgepackt benutzt Du bitte das Downgrade from 1.48 or later.cmd hiermit wird das Modbios direkt eingespielt und wenn nötig ein Downgrade durchgeführt. Sollte das nicht klappen zuerst auf regulärem Weg auf die 1.48 flashen und dann wie genannt vorgehen.

Beitrag von „.rrr.“ vom 27. November 2018, 23:29

Öhm, ok, danke... Sorry für die Umstände.

Aber laut BIOS ist die v1.46 installiert...

Soll ich die cmd dennoch nutzen? Oder macht sich da was kaputt?

Beitrag von „griven“ vom 27. November 2018, 23:32

Kaputt machst Du damit nichts kann nur sein das er sagt nö mache ich nicht daher ja der Hinweis in dem Fall auf die 1.48 zu gehen wenn es nicht direkt klappen sollte...

Beitrag von „.rrr.“ vom 27. November 2018, 23:57

Ok, ich habe mein Glück versucht. So richtig kaputt ist er nun nicht. 😊

Aber der piept sich wie gehabt die Seele aus dem Hals.

BIOS zeigt v.1.46 an. Hab mal die Default Settings geladen. Advanced Tab ist da, hab aber nix dran geändert.

Übers Bootmenü bin ich am Ende auch wieder in Windows rein gekommen.

War zum Glück schnell genug und hab es festgehalten. Du kannst sicherlich beurteilen, ob das zu sehende gut für mich oder nicht. 😄

https://www.dropbox.com/s/7059...h048u/IMG_2858-2.mov?dl=0

Beitrag von „griven“ vom 28. November 2018, 00:46

Alles gut so soll es sein 😊

Einmal ins Bios und unter Security den Security Chip auf disabled stellen und unter Config Intel AMT auf disabled und die liebe Seele hat Ruh. Mit ein wenig glück trudelt die Karte von mir heute (Mittwoch) bei Dir ein wenn nicht dann am Donnerstag und alles ist bereit 😊

Beitrag von „.rrr.“ vom 1. Dezember 2018, 06:53

Hey [griven](#) deine Karte ist angekommen. Vielen Dank!!! Und ich habe sie eingebaut.

Dann habe ich die macOS Sierra Installation [nach dieser Anleitung](#) vorgenommen.

Hab es sogar hinbekommen, dass die Auflösung stimmt. Allerdings funktioniert Wifi noch nicht. Vielleicht wird die Karte nicht korrekt erkannt, oder ein Treiber fehlt? Angehängt ist mal mein EFI-Ordner von der SSD des T420. Vielleicht ist da auch was durcheinander.



Was ich auch festgestellt habe: neben BT funktioniert auch das Klick auf dem Touchpad nicht. Interessant war, dass es während der Installation funktioniert hat, nur eben nicht danach. In den Systemeinstellungen lässt sich auch keine Zeigergeschwindigkeit einstellen, weil das bei "Maus" keine Auswirkung hat und bei "Trackpad" keines angezeigt wird.

Was direkt funktioniert hat, was der Ruhemodus und das Aufwachen, wie auch Kamera und Ton. Schon mal gut.

Zurück zur Wifi Karte: Unter Windows 7 wird die Wifi Karte erkannt.



Ihr habt doch da sicherlich eine Idee, oder?

Beitrag von „Metalhead“ vom 1. Dezember 2018, 09:55

Moin,

das mit der Wlan Karte wird an einem fehlenden Kext liegen, war bei mir auch so. Allerdings habe ich ne Atheros 9280 und es fehlte der AirportAtheros40 Kext der bei Mojave nicht mehr dabei ist. Nach einem Tipp von, ich glaube al6042 war es, hab ich ihn von HS genommen und in S/L eingefügt und seitdem läuft es. Dürfte wohl bei der Broadcom auch sein, aber da weiß ich jetzt nicht welcher das wäre.

Ui was hast denn alles in der EFI drin? Hab da nur nen Bruchteil von und mein T520 macht

auch alles bis auf Airdrop was ich aber nicht wirklich brauche und an der 9280 und dem BT Stick liegt.

Beitrag von „.rrr.“ vom 1. Dezember 2018, 10:11

Also ich war mal und hab da mal rumgespielt. Ich glaub aktuell ist es die EFI von Dennis aus den Video.

Dort hab ich dann meine Auflösung angepasst. Und WLAN funktioniert auch.

Aber Batterie-Anzeige und Trackpad geht nicht.

Auch ist der Apfel beim booten noch breit gezogen.

Könnte sich ggf. jemand diese EFI anschauen und bereinigen bzw. komplettieren? Das wäre grandios.

[EFI 2.zip](#)

Beitrag von „Metalhead“ vom 1. Dezember 2018, 10:20

Warum nimmst du nicht einfach mal meine Efi???

Beitrag von „.rrr.“ vom 1. Dezember 2018, 10:53

Danke [Metalhead](#) - hab ich ausprobiert.

Zuerstmal: cooles Theme für den Clover Bootloader. 😊

Leider bleibt der Ladebalken unter dem Apple Logo bei 0% hängen.



Beitrag von „bluebyte“ vom 1. Dezember 2018, 11:18

Versuche mich auch bei der Installation auf einem T520.

Hatte es schon zweimal drauf. Beim ersten Mal ist er kurz

nach der Installation in den Sleep-Modus gegangen, weil ich beim Abschluß der Installation ebenfalls in den "Sleep-Modus" gegangen bin. Neustart ebenfalls unmöglich.

Danach die zweite Installation. Huch, wo ist die EFI-Partition? Hatte bei der Installation immer Anzeigen von Snow Leopard.

Platte mit gparted leer gefegt.

Bin jetzt bei der dritten Installation. Nun aber mit Mojave.

Habe hier auch ein schönes Clover-Theme.

ThinkPad

Liebe Grüße von bluebyte

Beitrag von „.rrr.“ vom 1. Dezember 2018, 12:11

[Zitat von bluebyte](#)

Habe hier auch ein schönes Clover-Thema.

Sehr cool, danke. Direkt mal geladen.

Also mit meinem EFI 2 geht es eigentlich ganz gut. Nicht alles perfekt, aber es läuft so irgendwie holprig.

Deswegen hoffe ich ja, dass Leute, die mehr Ahnung haben, als ich mir mit meinem EFI weiterhelfen können, damit die ganzen Dinge dann doch funktionieren.

Beitrag von „griven“ vom 1. Dezember 2018, 21:19

Für WLAN kann es sein das die BRCMFixup.kext noch mit ins System muss natürlich in Kombination mit Lilu.kext was den Rest angeht müsste man ein paar Details zu Deinem T420 wissen wie zum Beispiel die Auflösung des Displays usw...

Beitrag von „.rrr.“ vom 2. Dezember 2018, 04:46

War etwas zu voreilig, was den Sleep Modus angeht. Das ist, nachdem ich eine Weile mit dem Gerät gesrbeitet habe, eher unzuverlässig.

Die Akku Anzeige funktioniert leider auch nicht. Es steht immer nur 0% da. Und ich glaube, dass das auch Auswirkungen darauf hat, in den Energie sparen Einstellungen nicht wirklich eine Änderung machen zu können.

Was in meinem Fall man ebenfalls lassen sollte ist, im Sleep oder wenn der Bildschirm aus ist, das Stromkabel zu ziehen, um das Gerät bspw. vom Schreibtisch mitzunehmen. Das kann auch dazu führen, dass das System einfriert und der Bildschirm dunkel bleibt.

Und wie gesagt, das Trackpad funktioniert zwar grundsätzlich. Jedoch geht kein „Tap to Click“. Außerdem muss ich mich mal wischen, um den Mauszeiger von der einen zur anderen Seite des Bildschirms zu bekommen. Die Geschwindigkeit lässt sich da leider, wie beim „normalen“ Trackpad nicht über die Einstellungen abändern.

Das Display hat die Auflösung 1366x768 Px.

Wenn man an dieser Stelle genau nehmen würde, ist auch der Bootscreen noch „breitgezogen“.

Danke [griven](#) für deine Mühen.

Beitrag von „griven“ vom 2. Dezember 2018, 16:07

Versuch es mal mit diesem EFI Ordner: [EFI.zip](#)

Der Ordner ist abgeleitet von @tlucks Arbeit auf Github.

Beitrag von „EaseYourPain“ vom 2. Dezember 2018, 17:19

Sleep!

Terminal öffnen und das eingeben: `sudo pmset -a hibernatemode 0`

Beitrag von „Retch“ vom 2. Dezember 2018, 20:18

EaseYourPain was bewirkt dieser Befehl?

[.rrr](#). Einen Breitgezogenen Bootscreen habe ich am PC auch, also der Apfel sieht echt hässlich aus aber danach ist alles in gewollter Auflösung.

Mein t420s friert auch manchmal aber selten ein, also Mauszeiger kann ich sogar noch bewegen aber alles darunter hängt.

Ich hatte auch Probleme mit dem Touchpad, ich habe dann glaube die ps2controller (hoffe Mal ich irre mich nicht) kext mit einer Neueren ersetzt und dann wurde auch "Trackpad" in den Einstellungen angezeigt.

Beitrag von „EaseYourPain“ vom 2. Dezember 2018, 20:55

[Hier](#) sehr gut beschrieben.

Standard bei meinen Macs und Hacks

Beitrag von „Retch“ vom 2. Dezember 2018, 21:18

Danke, habe es direkt Mal bei dem t420s ausprobiert und voila, nun funktioniert auch WLAN nach dem sleep.

Beitrag von „.rrr.“ vom 2. Dezember 2018, 22:25

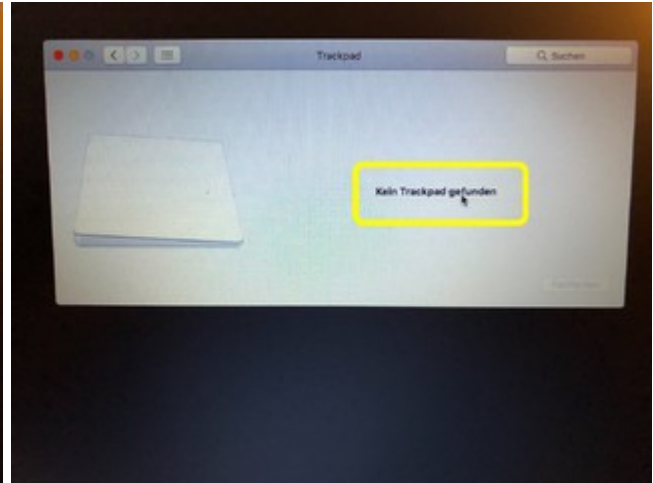
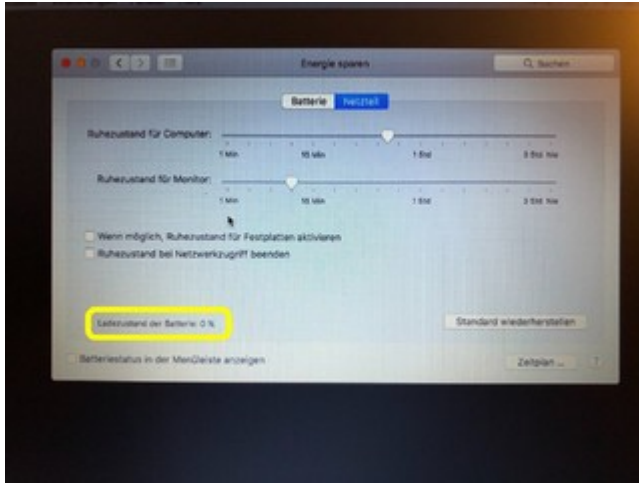
Danke [griven](#) für den EFI Ordner.

Welche Settings hast du da angelegt?

Der Sleep scheint nach dem ersten Test, scheint funktioniert zu haben.

Was noch nicht funktioniert:

- Bluetooth (fehlt wohl das Bauteil)
- Trackpad Settings
 - Geschwindigkeit Mauszeiger



Kann man den Funktionen, die noch nicht gehen mit einem anderen EFI-Ordern begegnen?

Müsste man hier kexts anpassen? Ist das ne Treibersache?

Wenn für bspw. AirDrop nur noch BT4 fehlt - könnte man da so einen kleinen BT-Stick verwenden?

Dafür würde sich ja der hintere USB-Anschluss anbieten.

Nochmals DANKE für alle Mühen und Zeit bisher.

Ich denke, wir haben es bald.

Gruß .rrr.

Beitrag von „griven“ vom 2. Dezember 2018, 22:33

Trackpad ist mit ziemlicher Sicherheit einfach eine andere Version vom VoodooPS2.kext nötig wobei die aus dem Paket eigentlich funktionieren sollte. Welche macOS Version verwendest du da aktuell gerade? Auf der Akku sollte eigentlich richtig ausgelesen werden die DSDT enthält alles was dafür notwendig ist...