

Erledigt

## BCM943602CS mit ohne Bluetooth?!

Beitrag von „revunix“ vom 8. Dezember 2018, 16:23

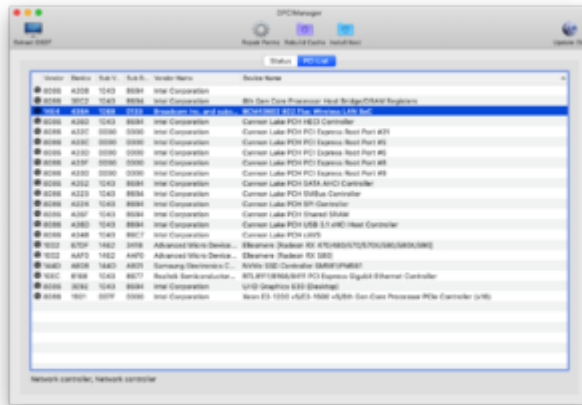
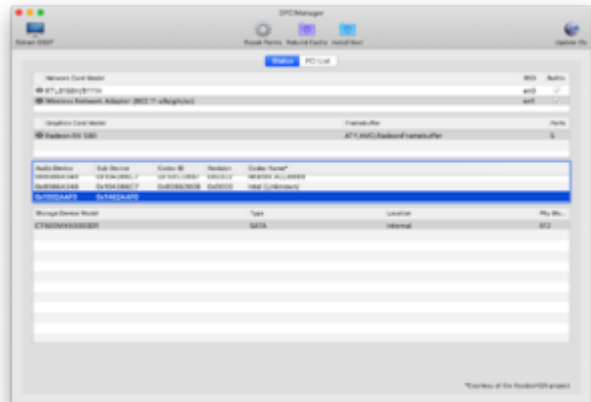
Guten Tag HackFreunde,

Endlich habe ich meine WiFi Combi Karte aus China bekommen (Link in der Signatur). Nun habe ich sie verbaut und wollte alles testen. WiFi funktioniert allerdings möchte der Blauzahn nicht so wirklich. Auch unter Windows will der Treiber nicht installiert werden. Dort wird er als Bluetooth Gerät erkannt, aber halt ohne Treiber. Hat da jemand einen Treiber für Windows? Driver Booster hat auch keinen Treiber gefunden, und der findet sonst so ziemlich alles.

Unter Windoof ist mir das mit dem BT eigentlich egal, Hauptsache es funktioniert unter macOS



Meine EFI ist auch in der Signatur, dank Mac



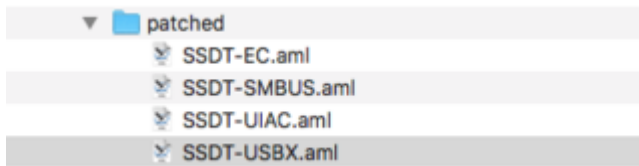
**EDIT:**

Hab ganz vergessen zu sagen, das die Karte nicht als USB Gerät angezeigt wird. ggf. liegt es an den SSDTs?! Weil unter Windows wird sie ja mehr oder weniger erkannt.





@Un!x was du noch machen kannst ist die SSDT's mal in den clover Optionen abzuschalten und zu schauen ob es dann läuft.

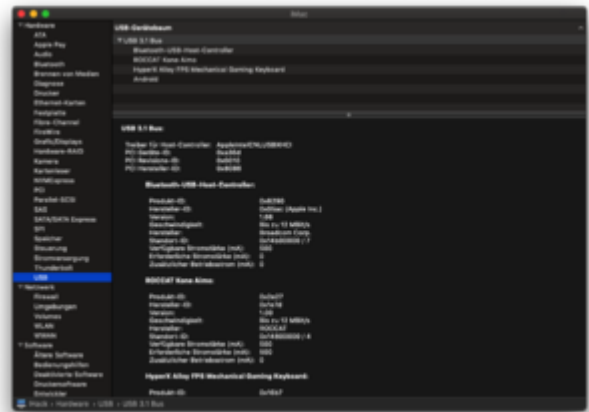
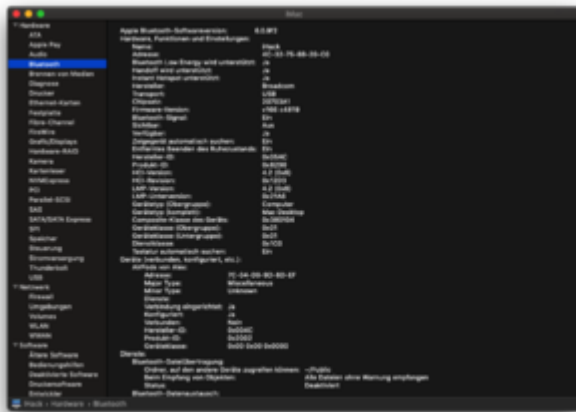


---

### Beitrag von „revunix“ vom 8. Dezember 2018, 17:23

Sooooo...

Ich hab jetzt mal den SSDT Ordner "patched" umbenannt, und Sehen sie da... es funktioniert. Die USBX war es jedenfalls nicht, jetzt muss ich entweder warten bis Mac das hier ließt oder alle durchprobieren welche den Fehler auslöst.



---

### Beitrag von „rubenszy“ vom 8. Dezember 2018, 17:24

dann kann es nur deine SSDT-UIAC.aml sein weil diese USB Ports deaktiviert, die deine Karte

braucht.

---

### **Beitrag von „revunix“ vom 8. Dezember 2018, 17:27**

[Zitat von rubenszy](#)

SSDT-UIAC.aml

Das war der Übeltäter! Danke für die Hilfe.

Hmm Handoff will aber nicht, [sunraid](#) geht das bei dir?

---

### **Beitrag von „rubenszy“ vom 8. Dezember 2018, 17:38**

Was ich so wieso nicht verstehe ist warum nutzt du die sinnlosen SSDT's, in deinem Fall würde ich mal den Clover Ordner richtig aufräumen und schauen was Sinn macht und was nicht.

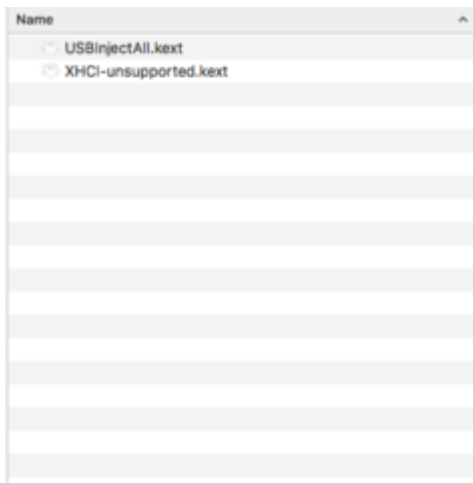
SSDT-EC.aml brauchst du nicht

SSDT-SMBUS.aml kann man mit clover einfügen

SSDT-UIAC.aml beschneidet deine USB Ports auf 11, nicht mal auf 15

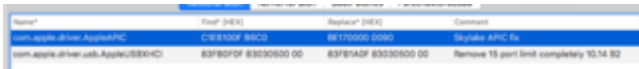
SSDT-USBX.aml braucht man auch nicht wirklich

Dann zu den kexten alten USBInjectAll.kext und XHCI-300-series-injector.kext raus und ersetze es mit diesen neuen



Man sollte auch öfter mal die Kexte aktualisieren, mit dem guten Kext Updater Tool, macht Sinn so was.

Was ich dann aber auch nicht verstehe ist,



ein patch benutzen zum entfernen des Portlimits und dann noch eine SSDT die nur 11 selbst bestimmte Ports zulässt. 🤔👍👏

---

## Beitrag von „revunix“ vom 8. Dezember 2018, 17:47

### [Zitat von rubenszy](#)

Man sollte auch öfter mal die Kexte aktualisieren, mit dem guten Kext Updater Tool, macht Sinn so was.

Das mach ich immer, läuft im Autostart.

Mit den anderen Sachen hast du recht, da brauch man auch nicht wirklich. Bei meinem alten System hatte ich so einen Quark auch nicht. Es lief ja auch gerade ohne die 4 SSDTs. Diese wurden von [Harper Lewis](#) erstellt. Angeblich passt das vieles an, aber das kann ich im Grunde

nicht wirklich beurteilen.

Dann könnte ich die K2P ja um Grunde auch entfernen oder?

---

### **Beitrag von „rubenszy“ vom 8. Dezember 2018, 19:17**

die Patche müssen bleiben nur die SSDT's weg

---

### **Beitrag von „revunix“ vom 9. Dezember 2018, 01:06**

Alles klar 😊

Jetzt bleibt nur noch die Frage, warum Handoff nicht funktioniert.

#### **EDIT:**

Handoff funktioniert jetzt doch, habe mich aus meinem Apple Account abgemeldet und dann das ganze mal mit dem MacBookPro verbunden und von dort an hat es funktioniert.

---

### **Beitrag von „griven“ vom 9. Dezember 2018, 02:23**

Handoff hängt eben auch an der AppleID und hier bewirkt ein ab und wieder anmelden oft Wunder 😊

Die Karte kann jedenfalls alles was Apple so an Diensten im Köcher hat selbst entsperren mit der AppleWatch geht mit ihr wenn die AppleID mitspielt...

---



## **Beitrag von „Obst-Terminator“ vom 9. Dezember 2018, 03:44**

[Harper Lewis](#) ich fand unsere Lösung via definierte SSDT's gut, als USBAllInject nicht das tat was es sollte.

---

## **Beitrag von „Harper Lewis“ vom 9. Dezember 2018, 09:43**

Moin,

[revunix](#): Die SSDTs sind nicht lebensnotwendig, aber auch nicht unwichtig (embedded controller, USB-Power). In der Datei SSDT-UIAC.aml muss nur noch der HSXX-Port, unter dem das Bluetooth-Gerät auftaucht, hinzugefügt und als intern konfiguriert werden.

---

## **Beitrag von „hegmeg“ vom 9. Dezember 2018, 09:49**

Vielleicht per FBPatcher einen USBPorts.kext erstellen? Bekommt man als Laie eigentlich auch noch hin.

Gruß

---

## **Beitrag von „Harper Lewis“ vom 9. Dezember 2018, 09:55**

Wäre auch eine Möglichkeit. Aber da es bereits eine USB-Kobfiguration per SSDT gibt und da nur ein Port hinzugefügt werden muss, ist das meiner Meinung nach der einfachere Weg.

---

### **Beitrag von „revunix“ vom 9. Dezember 2018, 11:23**

Könntest du dir das mal ansehen? Denn Sleep geht ohne die SSDTs nicht mehr. Oder mir sagen was dafür dann stattdessen in die config.plist muss.

#### **EDIT;**

Ich habe die SSDTs jetzt wieder drin, da dort auch der Speedstep korrekt ist. Aber wäre schon cool wenn der USB Port vom Mainboard implementiert wird.

---

### **Beitrag von „rubenszy“ vom 9. Dezember 2018, 13:43**

#### [Zitat von Un!x](#)

Ich habe die SSDTs jetzt wieder drin, da dort auch der Speedstep korrekt ist.

Jetzt hast du mich aber neugierig gemacht welche SSDT soll den Intel-SpeedStep beeinflussen, so das du anständige Taktraten bekommst.

---

### **Beitrag von „Harper Lewis“ vom 9. Dezember 2018, 14:22**

Du musst herausfinden, unter welchem HSXX-Port das Bluetooth-Device auftaucht, bei mir ist das HS12:



---

### **Beitrag von „Harper Lewis“ vom 9. Dezember 2018, 16:20**

Ja, HS11 passt. Probiere mal die SSDT im Anhang aus. Da ist allerdings auch noch HS14 als interner Port konfiguriert. HS14 ist bei dir nicht aktiv, oder?

---

### **Beitrag von „revunix“ vom 9. Dezember 2018, 17:06**

Danke, nun gehts 😊

Nein unter HS14 wird mir auch nichts angezeigt. Geht eigentlich der Type-C Port? Ich hatte mal versucht einen Type-C auf 3.5mm Klinke zu verbinden, aber das wurde nicht erkannt ggf. lag es an dem Dongle.

---

### **Beitrag von „Harper Lewis“ vom 9. Dezember 2018, 17:37**

Dann kannst du HS14 entfernen. Der Type-C-Port sollte auch funktionieren. Es kann sein, dass dieser in SSDT-UIAC.aml deaktiviert ist und wie HS11 noch hinzugefügt werden muss.

---

### **Beitrag von „revunix“ vom 9. Dezember 2018, 17:48**

[Zitat von Harper Lewis](#)

Dann kannst du HS14 entfernen

Wie meinst du das? Wie soll ich das machen.

---

### **Beitrag von „Harper Lewis“ vom 9. Dezember 2018, 17:51**

Na einfach den kompletten HS14-Eintrag aus der SSDT entfernen, siehe Anhang.

---

### **Beitrag von „revunix“ vom 9. Dezember 2018, 17:53**

In Sache SSDT kenne ich mich nicht aus. Deswegen frage ich.

Mit der vorletzten SSDT für BT, geht einer meiner Front-USBs nicht mehr.

---

### **Beitrag von „Harper Lewis“ vom 9. Dezember 2018, 18:07**

Kein Problem. Seltsam, dass der Port nicht mehr funktioniert. Das ist die SSDT aus deiner Signatur, nur ergänzt um HS11. Kannst du mal ohne SSDT-UIAL.aml booten und im IORegistryExplorer nachschauen, welcher Port das genau ist? Einen USB-3-Port hat einen HSXX- und einen SSXX-Port, das müsstest du dann mit einem USB-2-Gerät und einem USB-3-Gerät testen.

---

### **Beitrag von „revunix“ vom 9. Dezember 2018, 18:29**

Der USB-Port der nicht funktionierte ist HS5 mit USB 2.0 und USB 3.0 geht ohne die SSDT-UIAL.aml überhaupt nicht. Mit ihr geht dann auch wieder USB 3.0, hinten und vorne. Zumindest bei einem Port.

---

### **Beitrag von „Harper Lewis“ vom 9. Dezember 2018, 18:34**

HS05 ist also ein USB-2-Port? Ich habe den mal so hinzugefügt. Du solltest nochmal mit einem USB-2-Gerät und einem USB-3-Gerät testen, welche Ports genau aktiv sind.

---

## Beitrag von „revunix“ vom 9. Dezember 2018, 18:43

Okay, funktioniert nun. Auch der USB 3 Stick geht an diesem Port.

USB 2 Stick:



USB 3 Stick:



USB 3 Stick am USB 3 Port (darunter):



---

### Beitrag von „Harper Lewis“ vom 9. Dezember 2018, 18:45

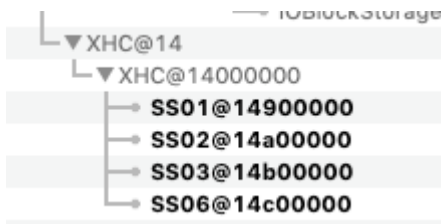
Sehr gut, besten Dank für die Rückmeldung. Der Type-C-Port dürfte noch zu konfigurieren sein. Wenn du ein passendes Gerät zur Verfügung hast, kannst du dich ja nochmal hier melden. Edit: Screenshot 2 zeigt nur USB-2-Geschwindigkeit. Es kann sein, dass da noch der SSXX-Port fehlt. Oder war das ein anderer, langsamere Stick als der, den du auf dem dritten Screenshot zu sehen eingesetzt hast?

---

### Beitrag von „revunix“ vom 9. Dezember 2018, 18:53

Es waren immer die gleichen Sticks. Ist mir eigentlich nicht so wichtig, aber wenn du das gerne noch machen möchtest... was brauchst du dafür noch? Im IORE wird nichts angezeigt, also der USB 3 Stick taucht dann unter HS05 auf.

SS06 ist auf jeden Fall der untere Port vom letzten Bild.



---

### **Beitrag von „Harper Lewis“ vom 9. Dezember 2018, 18:58**

HS05 ist ganz sicher ein USB-2-Port? Falls ja, passt das Ergebnis.

---

### **Beitrag von „revunix“ vom 9. Dezember 2018, 19:02**

Vorne sind eigentlich 2 USB 3 Ports. Glaube das hätte ich noch irgendwie dazu sagen müssen.

---

### **Beitrag von „Harper Lewis“ vom 10. Dezember 2018, 08:44**

Ich habe mal SS05 hinzugefügt, vielleicht ist das ja schon der zu HS05 passende SS-Port.

---

### **Beitrag von „revunix“ vom 10. Dezember 2018, 09:31**

Sehr cool, voll ins schwarze getroffen.

Wird als SS05 erkannt.






---

**Beitrag von „Harper Lewis“ vom 10. Dezember 2018, 09:32**

Bestens! Funktionieren jetzt alle Ports richtig?

---

**Beitrag von „revunix“ vom 10. Dezember 2018, 09:33**

So wie es aussieht funktionieren nun alle korrekt. Vielen Dank!

---

**Beitrag von „Harper Lewis“ vom 10. Dezember 2018, 09:34**



Sehr gerne

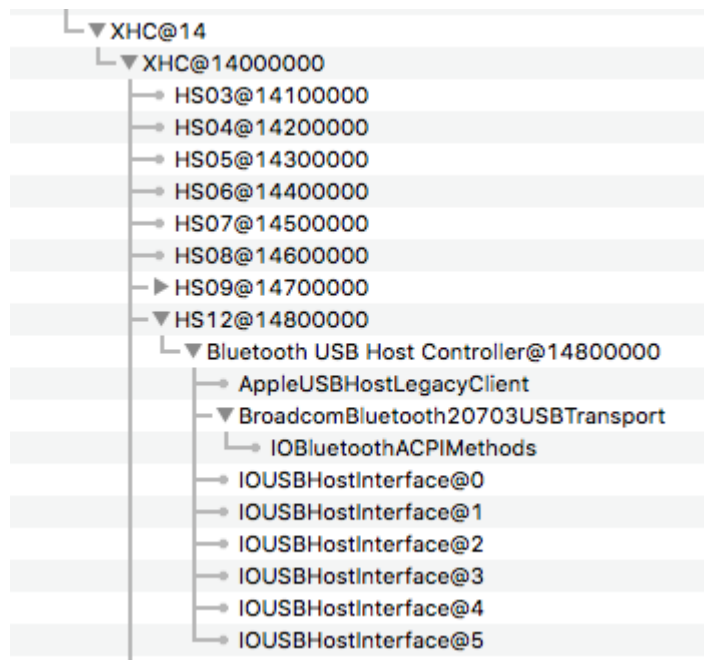
Füllwort

---

**Beitrag von „cyruzz“ vom 27. Mai 2020, 07:32**

## [Zitat von Harper Lewis](#)

Du musst herausfinden, unter welchem HSXX-Port das Bluetooth-Device auftaucht, bei mir ist das HS12:



Dazu einmal ohne die SSDT-UIAC.aml booten und im IORegistryExplorer nachschauen.

Hallo,

ich würde gerne diesen Punkt nochmal aufgreifen.

In meinem Dell T20 habe ich die selbe Karte verbaut, allerdings wird im IORegistryExplorer meine Bluetooth Karte gar nicht erst aufgeführt. Woran könnte das denn liegen?

Die Verbindung zwischen Karte und internem USB Port ist gegeben.