

**Erledigt**

## **dGPU deaktivieren, iGPU verwenden**

**Beitrag von „MobusOne“ vom 28. April 2019, 12:09**

Hallo Kollegen,

nachdem ich mein neues Mainboard (ASUS Prime Z390-A) montiert und MacOS Mojave installiert habe. Sitze ich noch mit einem Problem. In meinem System sind zwei Grafikeinheiten/Karten anwesend:

iGPU: Intel Core i9-9900K

dGPU: Nvidia GTX 1080

Die GTX 1080 soll für Windows verwendet werden und die iGPU für MacOS. Nun habe ich bereits in Clover versucht die GTX mit `nv_disable=1` zu deaktivieren. Dies führt nur dazu, dass der MacOS mit einem Kernel Panic neustartet. Leider wird der Bildschirm Grau und ist voller streifen. Mit `-v` kann ich so leider nicht sehen, warum der Neustart erfolgt. Ich würde nun vermuten, dass die GTX trotzdem noch vom Mac erkannt wird.

Im BIOS ist als primary graphic die iGPU mit 64 MB eingestellt. Im Anhang befindet sich mein Clover Ordner. Kann mir jemand weiterhelfen? Da ich leider noch nie mit zwei Grafikkarten in einem System zutun hatte.

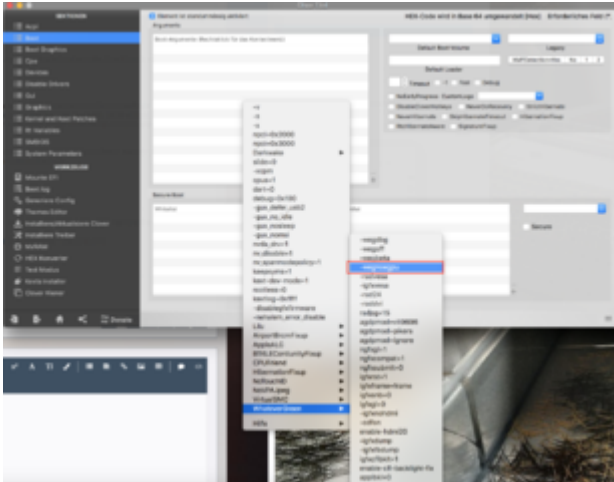
Vielen Dank und Gruß

MobiusOne

---

**Beitrag von „rubenszy“ vom 28. April 2019, 16:55**

Ist ganz einfach WEG+Lilu und den Bootarg



## Beitrag von „AkimoA“ vom 28. April 2019, 19:07

Entweder du drehst wie oben beschrieben alle externen gpus ab via WEG Bootflag ab.

Oder du drehst nur die Nvidia ab in dem du sie mit Clover (config) und Lilu.kext per Properties inject ansprichst.( Dann hilfreich wenn noch ne 2te DGPU ins Spiel kommt evtl. später )

Hiermit zum Beispiel:

war Quatsch -> Add Properties is die richtige Spalte und ein Eintrag hat gefehlt 😊

Code

1. <key>Devices</key>
2. <dict>
3. <key>AddProperties</key>
4. <array>
5. <dict>
6. <key>Comment</key>
7. <string>Inject ;name as (data);#display; to disable graphics drivers on NVidia</string>
8. <key>Device</key>
9. <string>NVidia</string>
10. <key>Disabled</key>

```
11. <false/>
12. <key>Key</key>
13. <string>name</string>
14. <key>Value</key>
15. <data>
16. l2Rpc3BsYXkA
17. </data>
18. </dict>
19. <dict>
20. <key>Comment</key>
21. <string>Inject ;IOName; as ;#display; to disable graphics drivers on NVidia</string>
22. <key>Device</key>
23. <string>NVidia</string>
24. <key>Disabled</key>
25. <false/>
26. <key>Key</key>
27. <string>IOName</string>
28. <key>Value</key>
29. <string>#display</string>
30. </dict>
31. <dict>
32. <key>Comment</key>
33. <string>Inject bogus class-code to prevent graphics drivers loading for NVidia</string>
34. <key>Device</key>
35. <string>NVidia</string>
36. <key>Disabled</key>
37. <false/>
38. <key>Key</key>
39. <string>class-code</string>
40. <key>Value</key>
41. <data>
42. ////w==
43. </data>
44. </dict>
45. </array>
```

Alles anzeigen

Patch Quelle: corpnewt

Was aber nicht heißt das danach deine interne Intel schon geht , wenn du sie mit HDMI betreiben willst muss man da nochmals ran . Am besten ebenfalls mit dem Hackintool.

Framebuffer setzen der nicht connectorless ist 0x3E9B0007

Device ID 0x3E9B

den DP-HDMI Patch

und ne "komplette" smbios vom 18,1 oder 18,3 imac oder evtl vom macmini 8,1.

---

### **Beitrag von „MobusOne“ vom 28. April 2019, 23:36**

Wow, danke euch beiden. Der Weg über Whatevergreen war direkt zielführend. Ich habe die letzten anderthalb Tagen damit verbracht, mich im Thema DSDT und SSDT einzulesen (weniger erfolgreich), und dann ist die Lösung doch sehr einfach gewesen.

#### [Zitat von eVillain](#)

Entweder du drehst wie oben beschrieben alle externen gpus ab via WEG Bootflag ab.

Oder du drehst nur die Nvidia ab in dem du sie mit Clover (config) und Lilu.kext per Properties inject ansprichst.( Dann hilfreich wenn noch ne 2te DGPU ins Spiel kommt evtl. später

Framebuffer setzen der nicht connectorless ist 0x3E9B0007

Device ID 0x3E9B

den DP-HDMI Patch

und ne "komplette" smbios vom 18,1 oder 18,3 imac oder evtl vom macmini 8,1.

Alles anzeigen

Das finde ich garnicht so uninteressant. Das Hackintool muss ich mir mal anschauen. Wie Patche in die Nvidia aus dem System raus, wenn ich nicht booten kann, wenn diese verbunden ist (ohne wegnoegpu)

Meinst du den Framebuffer in Clover?

Als SMBIOS verwende ich macmini 8,1 , aber eben im kurzen Text war der 18,3 imac grafisch beim boot flüssiger. Das schaue ich mir nochmals an.

---

### **Beitrag von „AkimoA“ vom 29. April 2019, 06:11**

Ne der Patch für die iGPU läuft auch in Devices / Properties ab.

Häng deine config an dann bastel ich dir das rein.

---

### **Beitrag von „rubenszy“ vom 29. April 2019, 09:10**

Wenn ich den Patch bei mir einfüge wird meine Nvidia nicht deaktiviert.

Mach doch eine blanke config.plist, so kann man das was man braucht kopieren und einfügen.

---

### **Beitrag von „MobusOne“ vom 29. April 2019, 18:42**

[Zitat von eVillain](#)

Ne der Patch für die iGPU läuft auch in Devices / Properties ab.

Häng deine config an dann bastel ich dir das rein.

Das wäre super!

---

### **Beitrag von „AkimoA“ vom 29. April 2019, 19:19**

Viel Spass damit ,

---

### **Beitrag von „MobusOne“ vom 30. April 2019, 08:13**

[AkimoA](#): Danke, werde es heute Abend testen!

Wäre dies direkt mit der Deaktivierung der dGPU oder kannst du mir sagen, wie ich vorgehen soll?

---

### **Beitrag von „AkimoA“ vom 30. April 2019, 08:21**

config austauschen , am Rechner auf HDMI stecken , interne Grafik im Bios sollte an sein , und booten , (die -wegnoegpu Flag ist noch in der config und bleibt auch da) also Ja 😊 .

---

### **Beitrag von „MobusOne“ vom 1. Mai 2019, 17:44**

Hi eVilain,

der HDMI-Anschluss funktioniert. Danke!

---

### **Beitrag von „AkimoA“ vom 1. Mai 2019, 18:51**

Gerne, btw ich hab dein VRAM auch auf 2048 MB angehoben was ja sicher in deinem Sinn war, bei 32GB Ram sollte das ja kein Problem sein wenn da nochmals 500 mb shared weggehen .

---

### **Beitrag von „00johnboogy00“ vom 18. Oktober 2019, 15:38**

Hallo [AkimoA](#)

ich habe auch vo unter Catalina die nur die iGPU zu nutzen und die RTX 2080 TI zu deaktivieren

MB: Asus ROG Strix Z390

Kann ich deine plist auch dafür verwenden? ist das Bootar "-wegnoegpu" auch für meine verwendbar? und warum ist SMBIOS auf Macmini8,1?

Danke und Gruß

---

### **Beitrag von „AkimoA“ vom 18. Oktober 2019, 19:19**

Ja kannst du aber generier dir neue Serials!

macmini aus dem Grund weil mit mm8,1 imac18,1 oder 18,3 die UHD630 recht smooth läuft und ja die flag -wegnoegpu sollte bei dir auch greifen.

---

**Beitrag von „00johnboogy00“ vom 20. Oktober 2019, 15:14**

[AkimoA](#) Danke dir. Klar neue Serien werden immer generiert. Kannst du mir noch mit den BIOS für das Board helfen? Wie hast du das eingestellt? Nach der Anleitung in der WIKI inkl iGPU aktiviert oder hast du noch was spezifisches eingestellt?

Gruß

---

**Beitrag von „thehawk“ vom 22. Mai 2020, 21:10**



Hi.

Ich habe eine RTX 2060 6GB eingebaut, mit der in Windows gespielt werden soll. Diese lässt sich aber mit dem WEG Bootflag -wegnoegpu nicht deaktivieren. Der Rechner startet einfach neu. Wenn ich die RTX ausbaue, bootet er ganz normal und die igpu funktioniert einwandfrei. Die RTX ist per DP verbunden und die igpu mit einem HDMI Kabel. Beide am gleichen Monitor. Im BIOS habe ich die Primäre Anzeige auf Auto gestellt und Multi Monitor steht auf Enabled.

Mainboard: P8-B75-M (Intel 4000 Grafik)

EDIT:

Die Methode mittels ACPI Patch und auch die Device Properties Methode führen ebenfalls nicht zum Erfolg.

Hat nicht jemand eine Idee?

---

### **Beitrag von „vw440“ vom 18. Juni 2020, 11:23**

[AkimoA](#) wie ich sehe hast du ahnung eine NVIDIA zu deaktivieren und eine zweite Derderzierte Karte bei mir eine RX460 richtig zu handeln...

ich habe ne RTX 2070Super und ne Rx 460 und würde gern ausschließlich die RX in MacOS nutzen und unter Windoof nur die 2070Super

Wie stell ich das mittels Clover an, einfach alle DGPU´s abdrehen geht ja nicht

wo muss ich in der config.plist den Befehl einfügen?`oder ist das egal?