

[Sammelthread] macOS Catalina 10.15 Dev-Beta Erfahrungen

Beitrag von „Mocca55“ vom 4. Juni 2019, 11:08

MacOS Catalina 10.15 ist raus für Developer...

Lasst uns hier die neusten Erkenntnisse und Erfahrungen zum neuen macOS Catalina 10.15 auf dem Hackintosh sammeln. Und Erfahrungen austauschen....

Beitrag von „Mocca55“ vom 4. Juni 2019, 12:31

Hier läuft Catalina 10.15 DEV-Beta auf dem iMac14,2 Hackintosh aus meiner Signatur. Installiert wurde mit OpenCore und lief in zwei Install-Steps sauber durch.



Gruß Mocca55

Beitrag von „locojens“ vom 4. Juni 2019, 13:12

Rennt auch hier auf einer sauberen Installation auf eigener SSD ohne Probleme. Nur ein Problem besteht, mein Himmelbar läuft nichtmehr unter Catalina (ist leider ein 32Bit Uralt Programm).



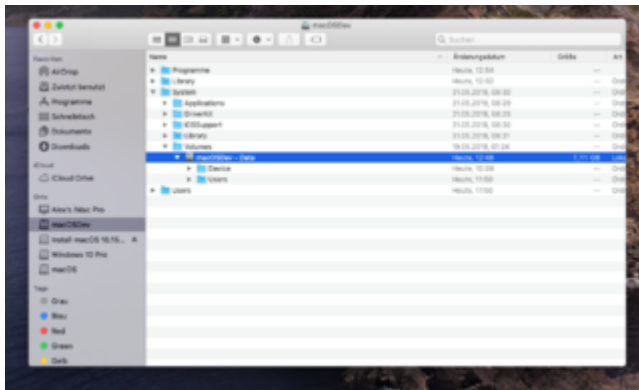
Beitrag von „revunix“ vom 4. Juni 2019, 13:18

Bei mir läuft es nun auch 😊

Würde sogar behaupten das es so Stabil ist, das man es als Hauptsystem benutzen kann.



Edit: Cataline trennt das System von den Privaten Daten nun auf, sehr nice.



Beitrag von „DSM2“ vom 4. Juni 2019, 14:19

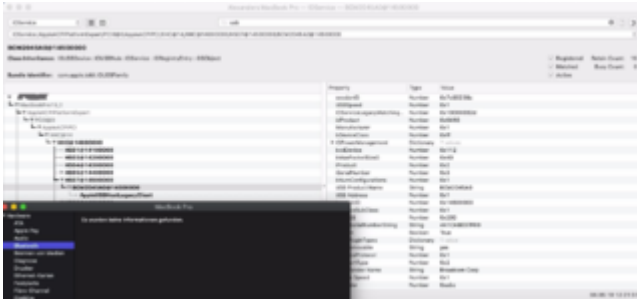
Also ich hatte mit einigen Problemen zu kämpfen um das ganze überhaupt installieren zu können auf meinem Dell.

Mittlerweile läuft es aber leider noch immer einige Probleme vorhanden...

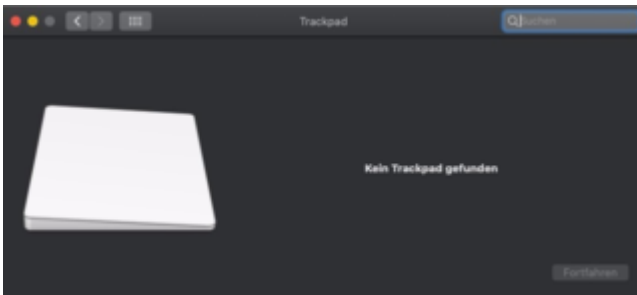
Bluetooth funktioniert aus welchen Gründen auch immer gar nicht und wird mir weder gelistet, noch als Bluetooth Icon in den Systemeinstellungen gelistet.

Benutzen tue ich eine Dell DW 1830

Laut ioreg ist alles ok...



Des Weiteren kann ich keine Trackpad Settings machen und hatte bevor ich ein Clean Install gemacht habe auch mit aktivem Klick durch Tippen echte Probleme beim Trackpad.



Sprang teilweise alleine durch die Gegend und hat selbst dinge angewählt etc, auch das nutzen einer älteren VoodooPS2Controller.kext brachte keine Lösung.

Das Problem ist auch weiterhin vorhanden, man bemerkt es jedoch nicht so Stark da eben das Trackpad sehr beschränkt nutzbar ist.

Jemand eine Idee?

Beitrag von „Mork vom Ork“ vom 4. Juni 2019, 14:41

ich werde heute abend testen und hier berichten, wie der Test oder die Installation verlaufen sind.

Beitrag von „locojens“ vom 4. Juni 2019, 15:22

DSM2 ... böse Version: nimm ne Maus (Scherz), nee [anonymous_writer](#) hatte glaube ich mit dem <https://github.com/alexandred/VoodooI2C> Erfolg und nur dem Tastaturtreiber von "Voodoo" .

Beitrag von „anonymous_writer“ vom 4. Juni 2019, 15:26

OH, habe vor lauter Catalina diesen Thread verpasst. 🤔

Dann hier nochmal das was ich bereits gepostet hatte.

Soweit habe ich es jetzt auch auf meinem Zenbook hinbekommen. 😊



Was noch nicht geht:

- > Performance noch sehr hakelig.
- > BT läuft nicht
- > Tastatur Hintergrundbeleuchtung läuft nicht
- > WLAN ergibt eine Kernel Panik.

Rest fühlt sich sehr neu an.



ich verwende denn [VoodooI2C](#). Trackpad läuft sehr gut mit diesem Kext und lässt sich wie gewohnt Einstellen.

Vom PS2 nutze ich nur die Tastatur und die funktioniert auch.

Beitrag von „revunix“ vom 4. Juni 2019, 15:46

Hier gibts n' fix für Leute die beim Starten eine Kernel-Panic bekommen. (Hat bei mir funktioniert)

Und hier mal die Port-Limits:

Code

1. #1
2. com.apple.iokit.IOUSBHostFamily
3. Find: 83FB0F0F
4. Replace: 83FB3F0F
- 5.
6. #2
7. com.apple.driver.usb.AppleUSBXHCI
8. Find: 83F90F0F
9. Replace: 83F93F0F

Beitrag von „Harper Lewis“ vom 4. Juni 2019, 16:00

DSM2 : Funktioniert der Batteriestatus bei deinem Dell?

Beitrag von „DSM2“ vom 4. Juni 2019, 16:14

Nein, funktioniert ebenfalls nicht [Harper Lewis](#), ging mit 10.14. absolut problemlos.

Beitrag von „Coaster“ vom 4. Juni 2019, 16:21

Hab am großen Rechner gerade einfach mal das Update angeschmissen und erstmal laufen lassen.

Nachdem ich dann das Bett neu bezogen habe war es schon fertig 😊

Clover und Lilu Update eingespielt, fertig. So einfach ging's bei mir glaube ich noch nie... Bei mir hast übrigens auch Problemlos mit FakeSMC funktioniert. Irgendwo hatte ich meine ich gelesen zu haben, dass bisher nur Erfolge mit VirtualSMC zu verzeichnen waren.

Beitrag von „NoirOSX“ vom 4. Juni 2019, 16:31



Test Laptop hat es auch geschafft,

Was derzeit nicht geht ist die Batterieanzeige, sonst funktioniert alles flüssig trotz 4GB Ram.

Probleme beim Booten war(en)

SystemProfilerMemoryFixup.kext - trotz Anpassung der KernelVersion

NullEthernet.kext -- scheint auch in die Jahre gekommen zusein

Beitrag von „Harper Lewis“ vom 4. Juni 2019, 16:35

DSM2 : Das erklärt (häufig) das fehlende Prefpane für das Touch-/Trackpad in den Systemeinstellungen. Updates für die entsprechenden Kexts gibt es bestimmt demnächst.

Beitrag von „Noir0SX“ vom 4. Juni 2019, 16:44

Welche VoodooPS2Controller Version wird den dabei genutzt, die von RehabMan oder die von Acidanthera ?

Beitrag von „CMMChris“ vom 4. Juni 2019, 16:59

Das gelegentliche Ruckeln in den Systemanimationen (Mission Control, Desktop Wechsel) bei Nutzung von Vega Karten wurde offenbar behoben. Tritt hier nicht mehr auf.

Beitrag von „DSM2“ vom 4. Juni 2019, 17:30

In meinem Fall die von Rehabman aber auch die andere Variante funktioniert nicht. [Noir0SX](#)

Edit: Sehe grad die bei Acidanthera ist doch ebenfalls die von RehabMan...

Beitrag von „anonymous_writer“ vom 4. Juni 2019, 17:41

Habe mal alle Kexte von [@acidanthera](#) für MacOS Catalina neu erstellt.

Beitrag von „Achilles31“ vom 4. Juni 2019, 17:43

Welche Clover Version habt ihr drauf? Bei mir ist aktuell 4924 drauf

LG

Beitrag von „anonymous_writer“ vom 4. Juni 2019, 17:46

Clover EFI installer log - Tue Jun 4 10:21:41 CEST 2019

Installer version: v2.4k r4940 EFI bootloader

Beitrag von „Achilles31“ vom 4. Juni 2019, 18:14

Danke, seit dem clover update bekomme ich den schwarzen kreis mit could not allocate runtime area. Irgendwer eine idee?

Beitrag von „DSM2“ vom 4. Juni 2019, 18:15

F11 (NVRAM Reset) im Clover Screen, der Rechner startet neu und dann normal booten.

Beitrag von „Achilles31“ vom 4. Juni 2019, 18:28

Leider nicht, sonst noch ideen ? Sonst steige ich temporär zurück 😊

Beitrag von „DSM2“ vom 4. Juni 2019, 18:30

Hat er den reboot gemacht nachdem du F11 gedrückt hast? Manchmal ist ein mehrfaches ausführen notwendig.

Beitrag von „Noir0SX“ vom 4. Juni 2019, 18:33

[Zitat von DSM2](#)

Edit: Sehe grad die bei Acidanthera ist doch ebenfalls die von RehabMan...

...aber halt weiterentwickelt

Beitrag von „Achilles31“ vom 4. Juni 2019, 18:34

DSM2 ja hat er, mache es jetzt zum dritten mal , lets see

Beitrag von „DSM2“ vom 4. Juni 2019, 18:39

Mit dem TouchPad aber eher ein Rückschritt, da zum Beispiel kein Scrollen mit zwei Fingern möglich ist, wenn die neuere Kext im Einsatz ist. Eigentlich echt schade... [Noir0SX](#)

[Achilles31](#) welche Clover/Aptiofix Version ist installiert?

Beitrag von „Sascha_77“ vom 4. Juni 2019, 18:40

So auf meinem Z97 nun auch durch.



Musste aber mit Clover das Ganze machen. OC sieht 10.15 einfach nicht.

Beitrag von „Noir0SX“ vom 4. Juni 2019, 18:44

DSM2 Keine Ahnung was da besser oder schlechter ist. Benutze nur den Keyboard Kext, von daher funktionieren auch ältere Kexte. Und das Touchpad werkelt mit i2C so wie es soll.

Beitrag von „Sascha_77“ vom 4. Juni 2019, 18:46

Ich nehm das mit OC wieder zurück. Die fertig installierte Partition erkennt er. Er hat nur nicht den Installer erkannt warum auch immer.

So wie ich das sehe, läuft alles wie es soll 😄 Selbst das Sleepproblem mit VirtualSMC scheint damit verschwunden zu sein. Hab ihn gerade schlafen geschickt, aufgeweckt und es gab keinen Absturz.

Beitrag von „jan10000000000001“ vom 4. Juni 2019, 19:09

Hat jemand ne Idee wie ich find my Mac beim Upgrade von Mojave auf catalina vorher killen kann ? Ich kann es ums verrecken nicht installieren

Beitrag von „CMMChris“ vom 4. Juni 2019, 19:10

Prüfe deine Seriennummer ob die in Verwendung ist.

Beitrag von „ResEdit“ vom 4. Juni 2019, 19:17

Ich habe in diesem Zusammenhang mal eine grundsätzliche Frage. Inwieweit lassen sich eigentlich Details verwenden, die beim Aufsetzen einer VM in Paralles vergeben werden. Dort werden nämlich in diesem Zusammenhang verschiedene Sachen überhaupt nicht getriggert, von denen ich hier gelesen habe. (Find my Mac z.B.) Sorry für OT.

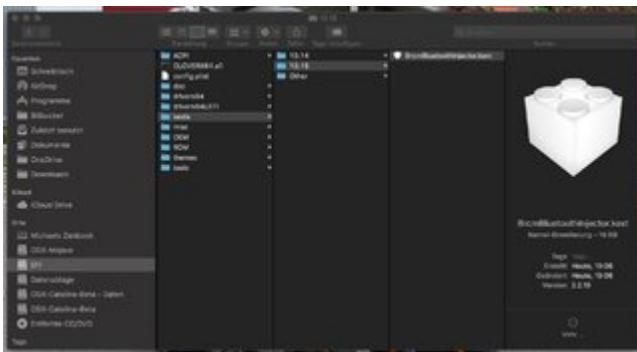




Beitrag von „anonymous_writer“ vom 4. Juni 2019, 19:20

Hallo DSM2 ,

Versuche mal den angehängten Kext nach einem Neustart von Mojave direkt in Catalina.
Damit läuft bei mir BT.



Als vorübergehende Lösung brauchbar.

Beitrag von „DSM2“ vom 4. Juni 2019, 19:29

Ich hab leider kein Mojave mehr und direkter Boot leider alles beim alten.

Hast du vielleicht noch in der config was anders als ich? Device Properties oder irgendwas was relevant sein könnte in Bezug auf Bluetooth?

Beitrag von „anonymous_writer“ vom 4. Juni 2019, 19:33

Das Problem besteht darin das die beiden Kexte BrcmFirmwareData.kext und BrcmPatchRAM.kext noch nicht kompatibel zu Catalina sind.

Daher wird das aktuell die einzige Möglichkeit sein BT zu benutzen ohne vorher Mojave zu starten.

Von Windows zu Catalina müste das auch gehen.

Beitrag von „DSM2“ vom 4. Juni 2019, 19:37

Nutze weder Mojave noch Windows, versuche es mal per Linux.

Danke dir!

Edit: Leider auch nach Linux boot alles beim alten...

Schade, bleibt zu hoffen das es dazu bald Updates geben wird.

Beitrag von „Achilles31“ vom 4. Juni 2019, 19:50

DSM2 aktuell bin ich zurück auf clover 4924 und Aptiofix - wie / wo kann ich die version herauslesen?

LG und Danke !

Beitrag von „Mork vom Ork“ vom 4. Juni 2019, 20:08

CATALINA ist sch....

Sauberen Install vom Stick auf Samsung SSD gemacht. Install lief auch sauber durch, ABER:

ich habe 2 Bildschirme an meinem System: 1x DP und 1x HDMI. Beide Bildschirme sind nach dem Hochfahren schwarz. DP-Monitor ist main Monitor.

Auf diesem sehe ich auch den Mauszeiger, welcher sich auch super über beide Bildschirme steuern lässt. Und scheinbar befinde ich mich auch in der

"First Run and config"-Umgebung, denn (da ich ja nichts ausser den Mauszeiger sehe) ertönt nach einer Weile die weibliche Stimme der "Voice-Over"-Funktion,

die mich nett darum bittet, die "F5"-Taste zu drücken, wenn ich mit der VoiceOver Funktion vertraut sei.

!!! BUT THATS AUCH SCHON ALL !!! 

Dachte ich mir so:ok, machste halt mal nur ein Monitor am Anfang ran. HDMI abgezogen - Neustart - selbes Verhalten. OK

DP abgezogen, HDMI angesteckt - Neustart - aber nüscht da... selbes Verhalten.

Jetzt ist guter Rat teuer... wie komme ich nun sauber durch die "First run - first Config" Prozedre???

Remote aufschalten ist an der Stelle ja auch nicht, weil noch nicht aktiviert. SSD ausbauen, in

externes Gehäuse, am anderen Rechner den First Config machen

geht auch nicht, weil SSD mit Hardtubes "unter Wasser" gekühlt fest verbaut. Damn it!

Hat hier bereits jemand ähnliche Erfahrung? BtW: SMBIOS ist MacMini8,2. Versuche es mal mit iMacPro1,1 SMBIOS.

Beitrag von „Si Vis Pacem“ vom 4. Juni 2019, 20:12

@kexzte ändern

edk shell und kopieren

Beitrag von „jan10000000000001“ vom 4. Juni 2019, 20:13

Hat jemand ne Idee wie ich find my Mac beim Upgrade von Mojave auf catalina vorher killen kann ? Ich kann es ums verrecken nicht installieren

[Zitat von CMMChris](#)

Prüfe deine Seriennummer ob die in Verwendung ist.

Also einfach die Seriennummer ändern und gut ist ?

Beitrag von „Achilles31“ vom 4. Juni 2019, 20:16

[Mork vom Ork](#) sowas hatte ich mal bei Mojave - stelle HDMI auf 2.0 um und DP auf 1.2 sofern möglich auf deinen Geräten

LG

Beitrag von „Mork vom Ork“ vom 4. Juni 2019, 20:32

hat sich bereits erledigt. Ich hatte in KEXTE-Others noch einen unter (bis) Mojave einwandfreien Dummy-Kext für die AMD9xxxController.kext drin.

Den rausgeschmissen - Neustart - et voila: ich bin drin 😊

Beitrag von „Harper Lewis“ vom 4. Juni 2019, 20:47

Hier läuft die Beta bisher nur, wenn ich die HD 530 deaktiviere (ist connectorless konfiguriert). Ansonsten gibt es eine kernel panic, aber für den ersten Versuch schon einmal sehr schön.

Beitrag von „Achilles31“ vom 4. Juni 2019, 20:53

Frage - Wenn ich jetzt einfach mal so auf Catalina update - und das Ding nicht funzt - kann ich mittels time machine zurück?

Beitrag von „Coaster“ vom 4. Juni 2019, 20:57

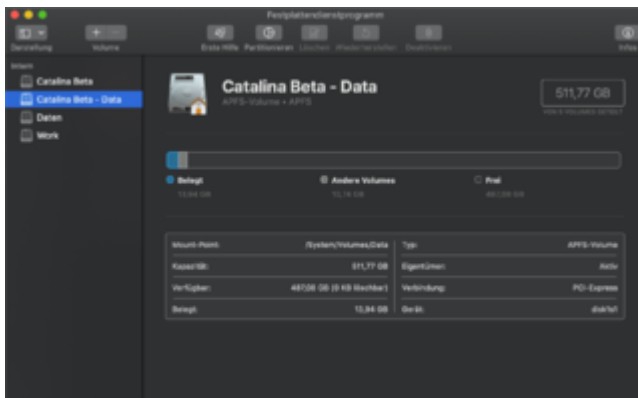
Es empfiehlt sich vorher ein komplettes Backup mit CCC zu machen, sodass man das alte System im Zweifel einfach wieder zurückklonen kann. Ist sicherlich einfacher und ggf. sogar schneller als mit TimeMachine.

Beitrag von „Harper Lewis“ vom 4. Juni 2019, 21:00

Ist schon jemandem die neue Partition aufgefallen, die eingerichtet wird? Bei mir: `/Volumes/CatalinaSSD - Daten`, auf `/Volumes/CatalinaSSD` habe ich installiert.

Beitrag von „locojens“ vom 4. Juni 2019, 21:03

Meinst du die "doppelte" auf dem Bild?



Beitrag von „derHackfan“ vom 4. Juni 2019, 21:15

Kein Audio, kein WLAN und keine Intel HD 4400 zur Zeit, Clover Bootloader r4937 aber die Hauptsache Catharina die Große läuft.



Beitrag von „revunix“ vom 4. Juni 2019, 21:15

[Zitat von Harper Lewis](#)

Ist schon jemandem die neue Partition aufgefallen,

Jup, hab ich auch schon hier geschrieben:

[\[Sammelthread\] macOS Catalina 10.15 Dev-Beta Erfahrungen](#)

Finde ich echt gut. Allerdings gefällt mir nicht das Apple mein heiß geliebtes Dashboard entfernt hat.

Beitrag von „Doctor Plagiat“ vom 4. Juni 2019, 21:22

Viel schlimmer wäre es, wenn das Dashboard hier wegfallen würde. 😄

Ehrlich gesagt, habe ich das Dashboard in macOS eher selten, mehr durch Zufall gesehen.

Beitrag von „locojens“ vom 4. Juni 2019, 21:23

Was mich noch wundert, ich kann auf dem Schreibtisch keine Icons bewegen, der will dann immer eine Kopie erstellen...

Beitrag von „Doctor Plagiat“ vom 4. Juni 2019, 21:25

Ja das stimmt, eben selbst probiert. Du darfst jetzt aber nicht vergessen, dass es eine Dev-Beta

ist.

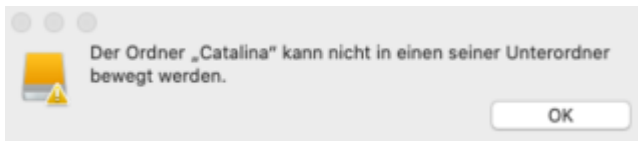
Beitrag von „Coaster“ vom 4. Juni 2019, 21:25

Jaaaa, hab ich auch, auch auf dem MacBook. Ist das ein Bug oder ein Feature, dessen Deaktivierung ich noch nicht gefunden habe?

Beitrag von „Doctor Plagiat“ vom 4. Juni 2019, 21:32

Bei Darstellungsoption "Sortieren Ohne" geht das Platzieren an eine andere Stelle.

Das Icon der externen SSD (auf der sich Catalina befindet) lässt sich wirklich nicht verschieben.



Beitrag von „knollsen“ vom 4. Juni 2019, 22:59

Kein Erfolg!

Mit Tinu Stick erstellt. EFI kopiert von Mojave und wollte es mal auf eine leere M2SSD installieren. Immer wenn der Grafiktreiber (vermute ich) von Radeon VII geladen wird, bleibt die Kiste bei den magenta Streifen hängen. Ich hab schon viel probiert von F11 NVRam, neue Clover Installation bis hin zu verschiedenen Drivers64. 😞

Beitrag von „CMMChris“ vom 4. Juni 2019, 23:00

Boot Args -lilubetaall und -wegbeta gesetzt?

Beitrag von „knollsen“ vom 4. Juni 2019, 23:06

-wegbeta nicht! -lilubetaall hab ich immer drin.

Beitrag von „CMMChris“ vom 4. Juni 2019, 23:07

-wegbeta brauchst du natürlich nur wenn du auch Whatevergreen nutzt. Neben gefixter Kext Injection entweder via Clover Nightly oder Kernel2Patch sind das im Regelfall die einzigen Änderungen die benötigt werden.

Beitrag von „Nina1986“ vom 4. Juni 2019, 23:10

Nachdem ich ewig bei Kextd Stall AcpiCpu hängen geblieben bin, und alle Kexte updatet habe, entschloss ich mich die clover 4944 beta zu installieren. Jetzt komme ich wenigstens zum Install Bildschirm. Mal schauen ob es weiter geht.

Beitrag von „knollsen“ vom 4. Juni 2019, 23:14

Bei den vielen Varianten, bin ich mir gar nicht so sicher! WEG habe ich erst hinzugefügt als gar nix mehr ging.

Den AppleGraphicsDevicePolicy habe ich natürlich noch drin.

Chris - Ach übrigens ist mit WEG in Mojave bei VideoProc die Radeon VII als Name aufgeführt. Ohne WEG mit den AGDP nicht.

Beitrag von „ductator“ vom 4. Juni 2019, 23:21

Hack hat das Update geschluckt, nachdem ich das aktuelle Clover und die ganze Reihe an Lilu Kexten (Lilu, WEG, VirtualSMC, AppleALC) kompiliert habe.

Hab es einfach über ein bestehendes, fast noch nacktes Mojave installiert.

Beitrag von „derHackfan“ vom 4. Juni 2019, 23:22

Zitat von derHackfan

kein WLAN

Wenn man den Wald vor lauter Bäumen nicht mehr sieht dann hilft einem auch kein WLAN aus dem Dickicht heraus. 😊



Nicht das AirPortAtheros40.kext sondern das IO80211Family.kext ist entscheidend, ich hätte nur mal meinen eigenen Screenshot genauer ansehen müssen, aber dann fiel mir plötzlich der Balken von der Stirn. 🤔

Beitrag von „Altemirabelle“ vom 4. Juni 2019, 23:29

OK auch hier auf dem Haswell geht es:

Hab nur Clover_v2.4k_r4940, die: <https://www.hackintosh-forum.de/ent/105807-neue-kexe-zip/>

und 9E 00 00 74 0E 8B -> 9E 00 00 EB 22 8B



Keine Boot Args -lilubetaall und -wegbeta.

Beitrag von „ductator“ vom 4. Juni 2019, 23:36

Ok Fehler festgestellt bei mir. Front-USB 3 will nicht mehr. Auf Mojave ging der Anschluss einwandfrei. Eingebunden sind die Anschlüsse über eine Kext.

Komischerweise wird mir über Hackintool auch wieder der ASMedia USB-C Chip angezeigt, das war in Mojave nicht der Fall.

Beitrag von „CMMChris“ vom 4. Juni 2019, 23:41

[knollsen](#) Ja sie wird in VideoProc angezeigt weil WEG seit dem letzten Release "AMD" vor den Namen hängt. Ist doch ein alter Hut.

Beitrag von „revunix“ vom 4. Juni 2019, 23:54

[Zitat von Altemirabelle](#)

und 9E 00 00 74 0E 8B -> 9E 00 00 EB 22 8B

Benötigt man nicht mehr, wurde schon gefixt: [LAPIC FIX.zip](#)

Beitrag von „Altemirabelle“ vom 4. Juni 2019, 23:57

OK. super!

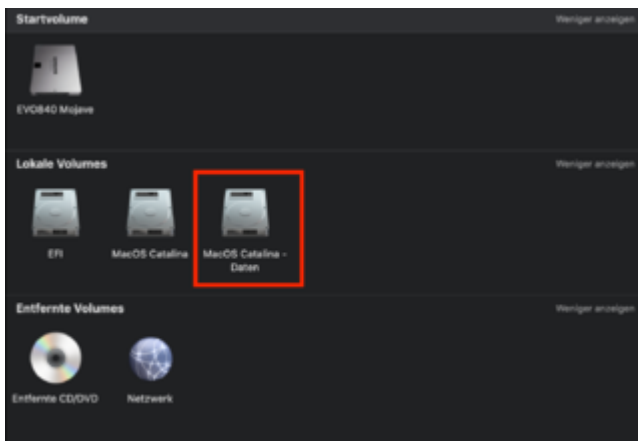
Hat jemand Catalina icon für Clover themes?

Beitrag von „Schorse“ vom 5. Juni 2019, 00:16

Jou, rennt ja nicht schlecht für die erste Beta auf meinem betagten Rechner.

Leider ist die Darstellung von Daten mit *.heic immer noch fehlerhaft 😞

Auch neu, ein zusätzlicher Ordner für Daten der erstellt wurde.



Altemirabelle Hier dein gewünschtes Icon.

[os_catalina.icns.zip](#)

Beitrag von „Altemirabelle“ vom 5. Juni 2019, 01:09

Danke @[Schorse](#)

Hab noch eine Version gemacht (etwas heller):

Beitrag von „knollsen“ vom 5. Juni 2019, 01:42

Die Idee mit Clover_v2.4k_r4945 und KernelToPatch hat bei mir den Erfolg gebracht. So teste ...

Beitrag von „Tommisan“ vom 5. Juni 2019, 07:00

Brauchts denn den K2P mit der 4945 dann noch?

Ich sah gestern nach dem Install mit der 4940 und dem K2P Eintrag einmalig die Catalina Oberfläche.

Nach einem Neustart sofort einen KP. Bin auch nicht wieder rein gekommen.

Werde es mit der 4945 dann mal probieren.

Beitrag von „knollsen“ vom 5. Juni 2019, 11:00

Ich hatte den K2-Patch mit drin bei der Installation, da ich Un!x Post zu spät gesehen habe. Es war nur eine längere Zeit ein weiser Bildschirm als bisherige Installationen - kann mich auch täuschen.

Hatte gestern auch schon einiges getestet. Manches wie VideoProc lies sich einfach nicht in den Applications Ordner bewegen. Mein Reg-Key funktioniert auch nicht. Wenn man es manuell tut, erscheint das Programm nicht mehr in der Launch Applications wie auch Clover Configurator ...

Beitrag von „jan10000000000001“ vom 5. Juni 2019, 11:10

Seriennummer ändern bringt nichts catalina sagt Computer ist deaktiviert

Beitrag von „anonymous_writer“ vom 5. Juni 2019, 11:12

Nur der Startparameter "-lilubetaall" gab bei mir auch (mehrfach) Kernelpanik. Abhilfe haben nur die neuen Kexte gebracht.

Hier nochmal das Paket von gestern. Wobei sich da jetzt täglich was ändert.

[\[Sammelthread\] macOS Catalina 10.15 Dev-Beta Erfahrungen](#)

Beitrag von „Coaster“ vom 5. Juni 2019, 11:52

[jan10000000000001](#) haste schonmal alle variablen Werte neu durchgewürfelt? Board Serial Number und sowas? Im Zweifel einfach komplett neues SMBIOS anlegen.

Und mal nen NVRAM Reset machen

Beitrag von „jemue“ vom 5. Juni 2019, 12:07

Ist schon jemandem aufgefallen, dass die neue Standard Shell im Terminal jetzt zsh ist statt bash? <https://support.apple.com/en-us/HT208050>

Beitrag von „jan10000000000001“ vom 5. Juni 2019, 12:12

[Zitat von Coaster](#)

[jan10000000000001](#) haste schonmal alle variablen Werte neu durchgewürfelt? Board Serial Number und sowas? Im Zweifel einfach komplett neues SMBIOS anlegen.

Und mal nen NVRAM Reset machen

[Coaster](#) wie mache ich das neue board Nummer und seriennummer habe ich schon aber kp wie ich nen nvram reset mache

Beitrag von „DSM2“ vom 5. Juni 2019, 12:16

NVRAM Reset ist F11 im Clover Screen.

Rechner rebootet dann wobei der NVRAM dann resetet wird.

Beitrag von „Coaster“ vom 5. Juni 2019, 12:19

Neue Nummern bzw. SMBIOS erstellst du in der config.plist, am einfachsten mit dem Tool Clover Configurator.

Beitrag von „anonymous_writer“ vom 5. Juni 2019, 13:10

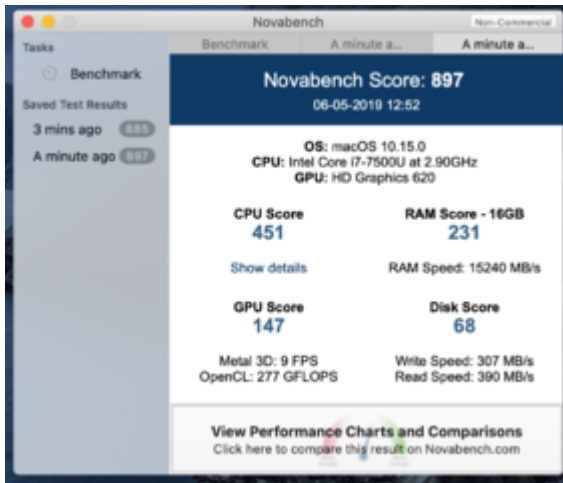
Die DW-1560 verrichtet inzwischen auch ihren Dienst. Ohne den AirportBrcmFixup.kext da dieser nicht kompatibel ist. Ist auch nicht verwunderlich, da der Kext eine Patchsammlung enthält die für das neue System sicher veraltet ist.

AirPortBrcmNIC.kext ergibt eine Kernelpanik, aber mit dem AirPortBrcm4360.kext läuft die Karte.



Sleep funktionier wunderbar, nur leider ist danach BT weg. Was auch nicht weiter verwundert da die Brcm*.kext'e noch nicht kompatibel sind.

Performance gefüllt sehr gut, der Novabench sagt jedoch was anderes. Vor allem der CPU-Wert ist weit unter dem von Mojave.



Der Launch Manager zeigt keine neuen Apps an. > Wird sicher noch behoben.

Trotz allem schon mal ein sehr positiver Eindruck vom neuen System. 🤗👍

Beitrag von „CMMChris“ vom 5. Juni 2019, 13:12

Die AMD Treiber scheinen noch ein paar Probleme zu haben. Das Ergebnis vom Luxmark Test ist zumindest bei mir mit der Radeon VII nie valide. Meist mehr als 30% Pixel Unterschied.

Beitrag von „MiMoHo“ vom 5. Juni 2019, 13:32

Habe mit einem Gigabyte Z370N WiFi Board (Firmware F10) und Clover 4945 mit einer EFI ähnlich [dieser](#) Vorgaben versucht auf Catalina zu updaten, bekomme beim Starten aber immer die Fehlermeldung "In Memory Panic Stackshot Succeeded" siehe Foto. Hat jemand eine Idee, woran das liegen könnte? Unter Mojave funktioniert alles problemlos.

Beitrag von „anonymous_writer“ vom 5. Juni 2019, 13:49

Wie bereits weiter oben im Thread geschrieben ist meine Vermutung die nicht kompatiblen Kexte.

Beitrag von „Peanut“ vom 5. Juni 2019, 14:45

Also Wenn ich Catalin Installieren Möchte Kommt dies hier 🤔

Beitrag von „anonymous_writer“ vom 5. Juni 2019, 14:55

Hallo [Peanut](#) ,

Ist das der Prozessor i5 2500K?

Beitrag von „Peanut“ vom 5. Juni 2019, 15:01

[Zitat von anonymous writer](#)

Hallo [Peanut](#) ,

Ist das der Prozessor i5 2500K?

nein ist ein i7 4702

Beitrag von „anonymous_writer“ vom 5. Juni 2019, 15:04

In einem englischen Forum habe ich gelesen das setzen einer Fake ID für denn Prozessor helfen kann bei nicht unterstütztem CPU.

Eventuell hilft das weiter.

Beitrag von „rubenszy“ vom 5. Juni 2019, 15:59

@Peanut eine ssdt hilft da gut [Feintuning - Unregelmäßige Abstürze und neuer Booteintrag](#)

```
@MobileHawaii\CPUList=
# Socket FCPGA1364
17-4988HQ,47,000,2000,4000,4,0
17-4988HQ,47,000,2000,3000,4,0
17-4958HQ,47,000,2400,3000,4,0
17-4878HQ,47,000,2500,3700,4,0
17-4888HQ,47,000,2400,3000,4,0
17-4858HQ,47,000,2300,3500,4,0
17-4778HQ,47,000,2200,3400,4,0
17-4758HQ,47,000,2100,3300,4,0
17-4758HQ,47,000,2000,3200,4,0
17-4722HQ,37,000,2200,3200,4,0
17-4788HQ,47,000,2400,3400,4,0
17-4718HQ,47,000,2500,3500,4,0
17-4712HQ,37,000,2300,3300,4,0
17-4728HQ,47,000,2000,3000,4,0
17-4722HQ,37,000,2400,3400,4,0
17-4788CC,43,000,2700,2700,4,0
17-4788CC,47,000,2400,3400,4,0
17-4732CC,47,000,3000,3000,4,0
# Extreme Edition Series - socket FCPGA946
17-4938MX,57,000,3000,3000,4,0
# Socket FCPGA946
17-4918HQ,47,000,2900,3900,4,0
17-4908HQ,47,000,2000,3000,4,0
17-4818HQ,47,000,2000,3000,4,0
17-4808HQ,47,000,1700,3700,4,0
17-4788HQ,47,000,2000,3200,4,0
17-4788HQ,47,000,2400,3400,4,0
17-4788HQ,47,000,2500,3500,4,0
17-4712HQ,37,000,2300,3300,4,0
17-4618HQ,37,000,3000,3700,4,0
17-4608HQ,37,000,2000,3300,4,0
15-4288HQ,37,000,2500,3100,2,4
# Socket FCPGA1364
```

Beitrag von „Peanut“ vom 5. Juni 2019, 16:10

Davon Habe Ich leider keine Ahnung 🤔 bin ja Froh dass ich es zum Laufen Gebracht habe mit Mojave damals, bei meinem i5 2500K habe ich Memory Panic

Beitrag von „rubenszy“ vom 5. Juni 2019, 16:53

statt dem i7-2600 setzt du einfach i7-4702MQ ein der Rest ist einfach.

Beitrag von „Peanut“ vom 5. Juni 2019, 16:59

[Zitat von rubenszy](#)

statt dem i7-2600 setzt du einfach i7-4702MQ ein der Rest ist einfach.

der i7 4702MQ ist ja Verbaut würde mal meine Config Anhängen

Beitrag von „LutzK“ vom 5. Juni 2019, 17:27

Ich kann auf dem Schreibtisch die Symbole nicht verschieben, es kommt die Meldung mit grünem Kreuz, das die Symbole von andere Partitionen z.B. "kopiert" werden. ich will doch nichts kopieren nur die Anordnung ändern z.B. vom rechten Rand auf den linken Rand des Schreibtisch verschieben.

Beitrag von „Harper Lewis“ vom 5. Juni 2019, 17:31

LutzK : Ist bei mir und vielen anderen Leuten leider auch so, ist halt die erste Beta.

WEG + Lilo aktualisiert und jetzt läuft so weit alles:



Beitrag von „LutzK“ vom 5. Juni 2019, 17:36

Danke Harper Lewis... ja habe ich schon bei den Kollegen insanely eben gelesen, ist ein Bug. Und was meinst du mit WEG+Lilu aktualisiert ? bezieht sich aber nicht auf den Bug oder ? Ich denke aber solche labidaren Fehler dürfen auch bei einer Beta1 nicht passieren... testen die Dev. so etwas einfaches auf dem Schreibtisch nicht ?

Beitrag von „Harper Lewis“ vom 5. Juni 2019, 17:38

Nee, das war konkret auf meinen Rechner bezogen. Ich hatte mit aktiver IPGU immer eine kernel panic, mit aktuellen Kexts nun nicht mehr.

Beitrag von „Altemirabelle“ vom 5. Juni 2019, 19:00

@[LutzK](#)

Hab ich auch. Hab deswegen noch eimal Catalina installiert. Keine Besserung.

Beitrag von „Nina1986“ vom 5. Juni 2019, 19:54

Ich habe catalina erfolgreich installieren können, nachdem ich ewig bei kextd stall acpicpu hängen blieb. Leider ist die Grafikkarte nur mit 5mb ram angemeldet, was alles etwas hackelig macht. Ich muss dazu sagen das ich es auf meinem Laptop mit i5 480m und ner ati radeon hd5850 gepackt habe. Ich denke aber das das Grafik Problem hier nur an den noch nicht kompatiblen Kexten liegt. Oder sieht das jemand anders? High Sierra hingegen bootet mit dieser Config einwandfrei.

Beitrag von „Holz_Michel“ vom 5. Juni 2019, 20:18

Weiß jemand, welche iPad Modelle mit Sidecar unterstützt werden? Ich habe ein iPad Pro 12,9" 1. Generation; wird das überhaupt noch unterstützt werden?

Beitrag von „Doctor Plagiat“ vom 5. Juni 2019, 20:59

Soweit ich das verstanden habe, wird die Sidecar-Funktion in iOS13 bereitgestellt, funktioniert dann mit allen iPads die mit iOS13 versorgt werden.