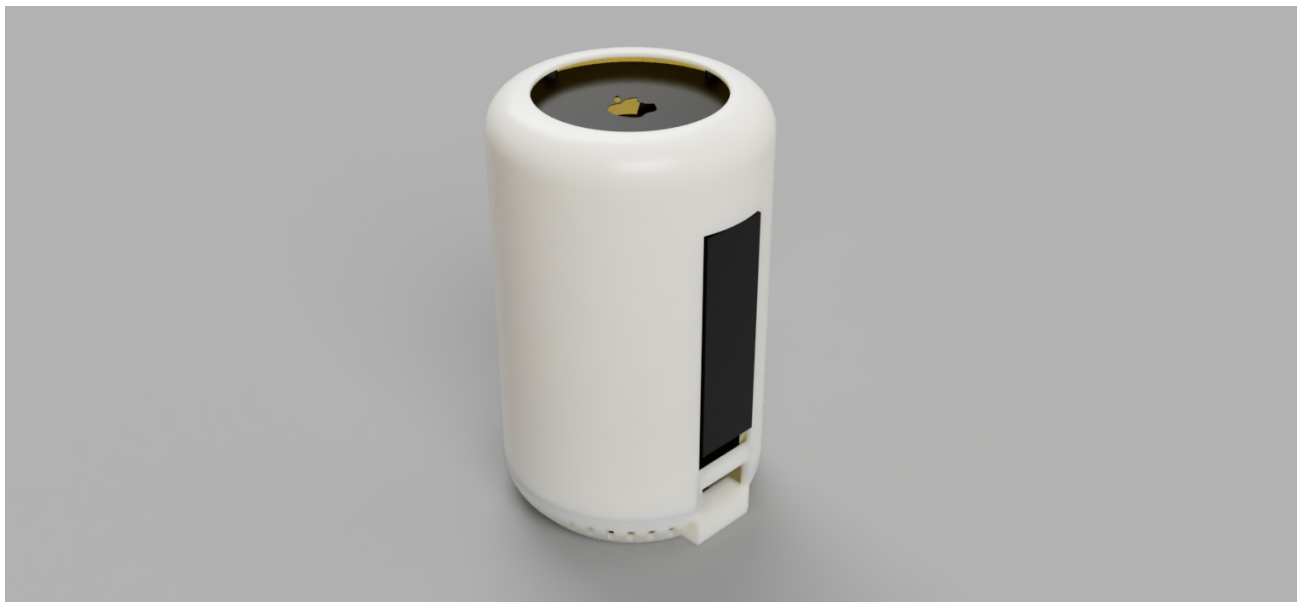


# Mac Pro 6.1 (Trash Can) Clone / ASUS ROG STRIX Z390-i Gaming / I5-8400 mit Noctua NH-L9x65 / 32GB Ballistics DDR4 / RX570 ITX

Beitrag von „StefanlsBuilding“ vom 16. September 2019, 12:23

Hallo zusammen! Das ist mein erste Hackintosh, da mein Macbook Pro von 2013 langsam aber sicher den Geist aufgibt und ich eine Workstation benötige ist die Wahl auf einen Hackintosh gefallen.

Ich war schon immer ein großer Fan von dem 2013er Design (nicht praktikabel, aber das Design war cool 😊 ).



Das System läuft bereits und ist für die Budget Components ganz ordentlich schnell!

Es wurden folgende Komponenten verbaut:

- Intel I5-8400 (ca. 120€ gebraucht)
  - ganz klassisch, der Boxed Kühler wurde ersetzt
- Noctua NH-L9x65 (ca. 35€ neu)
  - Ein super upgrade zum Boxed Kühler. Deutlich leiser und Leistungsfähiger. Er läuft bei mir nahezu geräuschlos und kühlt den Prozessor auf max.65 C bei voller Auslastung.
  - Ich werde heute oder morgen den Standard 14mm tiefen Lüfter durch den 25mm Lüfter von Noctua ersetzen, mal sehen ob das noch ein paar Grad bringt bei gleicher Lautstärke.
- Asus ASUS ROG STRIX Z390-i Gaming (ca. 150€ gebraucht)
  - Was soll ich sagen, Top Board... es läuft eigentlich alles, bis auf WLAN und BT. Sehr gute Kompatibilität für Hackintosh
- 2x16GB Crucial Ballistix Sport AT BLS2K16G4D26BFST 2666 MHz (ca. 110€ neu)
  - am Anfang waren es 2x8GB, aber da ich oft viele Applikationen gleichzeitig offen habe lief das System da schnell an seine Grenzen > Upgrade auf 2x16GB haben sich gelohnt!
- [SilverStone SST-ST45SF v 3.0 - SFX Serie, 450W 80 Plus Bronze](#) (ca. 70€ neu)
  - einfaches Billiges Netzteil. Tut was es soll. Nahezu geräuschlos... ich rufe ja auch nicht viel Leistung ab. Die Kaltgeräteeinheit und der Stecker wurden ausgebaut und die Kabel verlängert um eine Kombination in mein gedrucktes Gehäuse einzubauen... details dazu wenn ich Bilder gemacht habe. (Keine Angst, ich bin gelernter Energieelektroniker)
- RX 570 ITX (ca. 80€ gebraucht)
  - ich hätte gerne eine etwas Leistungsstärkere Karte gehabt, aber dafür war einfach kein Platz im Gehäuse... also blieb mir keine andere Wahl als die RX570 ITX. Sie passt perfekt hinten drauf
- [SilverStone SST-AP181 - Air Penetrator 180 mm Hochleistungs-Gehäuselüfter](#) (ca. 13€ neu)
  - was für ein schrottiges Teil (DC, 😊) aber es tut was es soll und ist leise... läuft

- allerdings auch bei extrem niedriger Drehzahl. Ich werde ihn definitiv mal gegen etwas besseres austauschen
- Zum montieren wurde er auseinander genommen und sozusagen nur ein runter Teller und der Propeller übrig gelassen. Der Teller wurde dann auf einen Adapter geklebt und so montiert
  - Gehäuse
    - Authentics 1200699 Bad-Abfalleimer LUNAR / 6 L / schwarz... kein Kommentar hierzu 😄
  - Blech zur Montage von Mainboard und GPU (0€)
    - Ich arbeite bei einem großen Laserhersteller und wir haben immer wieder Maschinen zum Metall schneiden hier... habe mir hier einfach etwas passendes konstruiert und herausgelasert. Anschließend in der Werkstatt an der Biegemaschine zurechtgebogen
  - 3D Druckt Teile
    - ein paar Teile habe ich gedruckt, wie das Unterteil oder den GPU halter...

Das ganze System ist definitiv ein Budget/Preis-Leistungssystem. Viele Teile sind gebraucht... ich habe sie mal dahinter geschrieben.

Hier noch ein paar schnelle Bilder vom aktuellen Stand. Das Kabel um die Grafikkarte auf die Rückseite zu montieren (PCIe Verlängerung) ist leider zu kurz. Ein längeres ist schon bestellt und wird demnächst erwartet und dann montiert. Ich werde den Noctua Lüfter von der CPU dann auf die Grafikkarte montieren und dann alles zusammen an die Rückseite des Mainboards hochkant schrauben.





---

### Beitrag von „Karpuffeltoffer“ vom 28. April 2020, 22:41

Hallo [StefanIsBuilding](#) Ich hab das gleiche Board ASUS ROG Strix Z390-I Gaming (in einem Dan A4 SFX Case. Nur 7,2 l), und die gleiche GPU und installiere damit gerade meinen ersten Hackintosh. Ich versuche es Allerdings mit Opencore. hast du ein paar Tipps für mich? Hat bei dir soweit alles geklappt? Übrigens das WiFi Bluetooth Thema hab ich ebenfalls bereits gelöst

mit einer Dell DW1560 M.2 Karte.

Allerdings läuft das Catalina Setup bei mir noch nicht zuverlässig.

---

### **Beitrag von „e4535030“ vom 29. April 2020, 02:12**

Richtig schönes Ding!

Vor allem da du nen echten Abfalleimer benutzt hast.

Seh ich das richtig das der obere Lüfter gegen die Natürliche Konvektion arbeiten muss?

Da könnte man selber eventuell ein Lüfterblatt drucken welche genau gespiegelt ist.

Noch näher am Original wäre nur ein Lasergecuttetes 2 Lagiges IO Shield.

Eine 2mm Schwarze Platte mit ausgeschnittenen Symbolen, dahinter dann ne 5mm milchige die nur Löcher für die Ports hat, das kann man dann beleuchten.