

Erledigt

# Conexant CX20632 Audio läuft nicht unter Mojave

Beitrag von „marcus.l“ vom 25. September 2019, 20:52

Hallo,

leider gibt es doch noch ein Problem mit meinem letzten Build (HP ProDesk, siehe Signatur).

Und zwar handelt es sich um den Conexant CX20632 Codec, der auch von AppleALC.kext unterstützt sein sollte. Auf dem Rechner läuft Mojave 10.14.6, der aktuelle EFI-Ordner hängt an.

Die Problematik wirkt sich auch auf den Videoplayback zB. auf Youtube aus (sobald ich in der Timeline skippe hängt das Video), Quickview von Videos funktioniert nicht, genau wie Quicktime. VLC verhält sich seltsam und hängt sich nach dem Abspielen eines Videos beim Beenden auf. Unter den Ausgabegeräten finde ich nur "Es wurden keine Ausgabegeräte gefunden".

Rufe ich im Terminal "kextstat | grep -iv com.apple", sehe ich zwar AppleALC, aber nicht AppleHDA, evtl. wird der Kext also gar nicht erst geladen? AppleHDA ist original und ungepatched.

Kennt sich jemand mit dem Codec aus? Da unter Mojave anscheinend zahlreiche Layouts (auch mein Layout 28) entfernt wurden, bin ich mir nicht mehr sicher wo das Problem liegt.

Ich hoffe jemand kann mich in die richtige Richtung lenken 😊

Liebe Grüße

Marcus

## Beitrag von „cobanramo“ vom 26. September 2019, 01:12

Hallo Marcus,

Wie du schon bemerkt hast wurden unter Mojave Layouts entfernt, du solltest mit dem aktuellen AppleALC & Bootargs arbeiten. (alcid=28)

Mach bitte ein Backup von deiner EFI und setzt den hier ein.

Es wäre auch von Vorteil aktuelle Clover einzusetzen.

(der zu verfügung gestellte ist aktuell.)

[EFI Neu.zip](#)

Gruss Coban

---

## Beitrag von „marcus.l“ vom 26. September 2019, 11:05

Hi Coban,

wenn ich deine EFI verwende, sehe ich im Clover Menü meine macOS-Partition nicht mehr, sondern nur noch Windows. Auch wenn ich alle GUI-Anpassungen in Clover lösche, kommen nur mehr Windows-Einträge dazu und ich kann nicht ins macOS booten.

Ich habe also Clover geupdatet und die Änderungen aus deiner Config per Hand übernommen. Audio Inject steht nun also auch auf "No" und "alcid=28" ist ein Bootarg. Leider sehe ich immer noch kein Ausgabegerät, es hat sich nichts geändert.

Hast du noch eine Idee?

LG

Marcus

## Beitrag von „cobanramo“ vom 26. September 2019, 14:21

Dann stimmt eher mit deiner rename's was nicht vermutlich. Es kann sein das bei dir kein "HDAS" im ACPI vorhanden ist.

Versuch mit folgenden Rename's im Clover & mal OHNE Rename's.

change HDAS to HDEF	48444153	48444546
---------------------	----------	----------

change AZAL to HDEF	415A414C	48444546
---------------------	----------	----------

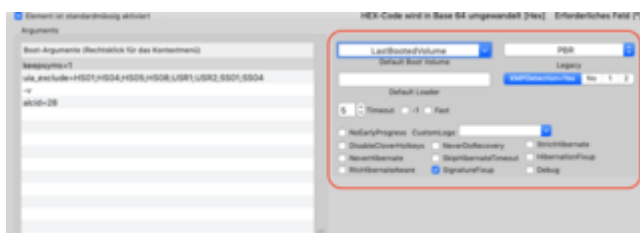
**Um genauer zu sagen müsstest du dein DSDT (im Clover Menü mit F4) zu verfügung stellen.**

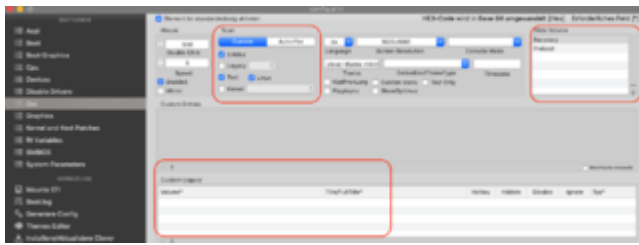
Betreffend fehlendem MacOS Partition hab ich nichts angepasst.

Wenn du dein Efi aktualisiert hast must du aufpassen mit der neuen Clover version gilt die Neue ORDNERSTRUKTUR.

Die alten mal rauswerfen, siehe mein Efi Ordner Struktur genauer an.

Du müsstest schon die "-1" dort wegnehmen damit du was siehst.





Gruss Coban

---

## Beitrag von „Harper Lewis“ vom 26. September 2019, 18:20

### [Zitat von marcus.l](#)

Rufe ich im Terminal "kextstat | grep -iv com.apple", sehe ich zwar AppleALC, aber nicht AppleHDA, evtl. wird der Kext also gar nicht erst geladen? AppleHDA ist original und ungepatched.

### Zitat von man grep

-v, --invert-match Selected lines are those **not** matching any of the specified patterns.

Wenn du also wissen möchtest, ob com.apple.driver.**AppleHDA**(...) geladen wurde: kextstat | grep -i applehda

---

## Beitrag von „marcus.l“ vom 26. September 2019, 21:05

Danke für die Erläuterung mit der verschwundenen Partition!

AppleHDA.kext wird also doch geladen, das ist ja ein Apple Kext - hatte ich völlig verplant.

Die angegebenen Renames und auch keine Renames helfen leider nicht, deshalb im Anhang meine DSDT.aml, in der Hoffnung dass man da was richten kann...

Liebe Grüße

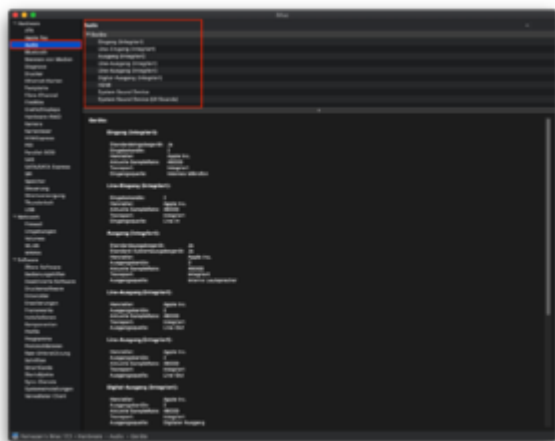
Marcus

---

### Beitrag von „cobanramo“ vom 26. September 2019, 23:48

Versuch mal mir diesem Config bitte.

[config.plist](#)



Was taucht den bei dir im Systembericht?

Hast du auch schon mal mit Clover F11 Nvram geleert?

Bist dir ganz sicher dass der AppleHDA.kext original vom Apple ist und nicht von irgendeinem Sound scripts verändert wurde?

---

### Beitrag von „marcus.l“ vom 27. September 2019, 15:09

Der Systembericht und die Erweiterungen darin sind als Screenshots angehängt. Reicht das um

zu sagen dass der AppleHDA.kext untouched ist?

Nvram habe ich eben geleert und deine neue Config ausprobiert. Leider hilft bis jetzt nichts 😞

LG  
Marcus

---

### Beitrag von „cobanramo“ vom 27. September 2019, 19:48

Seltsam, wurde die hardware auch erkannt?  
Bitte ein Bild vom DPCIManager/PCI List oder vom Hackintool PCI Reiter.

Gruss Coban

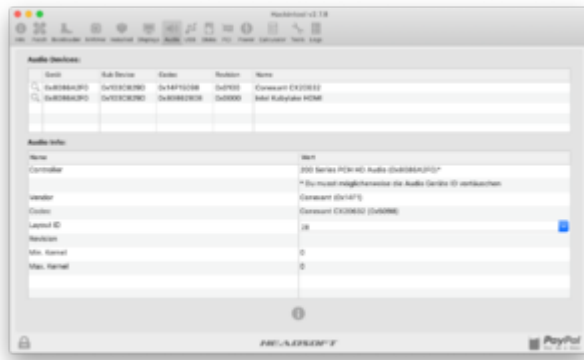
---

### Beitrag von „marcus.l“ vom 28. September 2019, 14:24

Im Hackintool PCI-Reiter sieht man das Audio der Grafikkarte und ein "200 Series PCH HD Audio", bin mir nicht sicher ob das das richtige ist?

Edit: Im Audio-Reiter sieht man es, es sollte das richtige sein denke ich.





---

### Beitrag von „cobanramo“ vom 28. September 2019, 15:47

Also ich vermute dass das Codec problem ist, anscheinend wird alles korrekt erkannt aber es kann sein das der Verfügbare AppleALC für CX20632 angepasst werden muss.

Alternative könntest du VoodooHDA.kext testen.

Vielleicht kann dir auch [MacPeet](#) sicherlich genaueres sagen.

Gruss Coban

---

### Beitrag von „marcus.l“ vom 2. Oktober 2019, 17:48

Wenn ich den AppleALC.kext lösche und dafür die neuste Version vom VoodooHDA.kext in den Other Ordner kopiere, bootet mein System leider gar nicht mehr. Ein Screenshot hängt an, aber außer Voodoo kann man kaum was erkennen, weil der Text zur Panic hin so schnell läuft.

Ich werde MacPeet bitten mal hier rein zu schauen 😊



---

## Beitrag von „MacPeet“ vom 2. Oktober 2019, 18:44

Wenn Du VoodooHDA verwendest und zeitgleich nicht die AppleHDA disabled wird, dann kommt es zur Panic.

Ferner, der Codec Conexant CX20632 ist seit letztem Sourcecode AppleALC ganz neu drin und erst mit einer ID (28) vertreten, ursprünglich für einen HP EliteDesk.

Natürlich kann es sein, dass bei für Deinen HP ProDesk 600 die Knoten des Codec's 28 nicht passen.

Ferner sollte auch in der DSDT der IRQFix gemacht sein, der hierbei viel Probleme behebt.

Ansonsten, boote bitte mit einer Linux-Live-Version (z.B. Ubuntu). Dort im Terminal folgenden Befehl eingeben:

Code

1. `cd ~/Desktop && mkdir CodecDump && for c in /proc/asound/card*/codec#*; do f="{c/V*card/card}"; cat "$c" > CodecDump/${f//V/-}.txt; done && zip -r CodecDump.zip CodecDump`



Die dann auf dem Desktop gespeicherten Dateien unter Linux hier posten!

Damit kann ich arbeiten und ggf. einen neuen passenden Codec für Dein Gerät entwickeln.

---

### **Beitrag von „marcus.l“ vom 3. Oktober 2019, 12:32**

Also wenn ich VoodooHDA.kext statt AppleALC.kext in kexts/Other ablege, AppleHDA.kext aus /System/Library/Extensions/ lösche und neustarte, erhalte ich eine andere Panic.

Ich werde mal versuchen VoodooHDA gescheit einzurichten falls das mit dem IRQFix in der DSDT nicht hinhaut.

Ansonsten im Anhang schonmal der Codec Dump, vielen Dank für deine Mithilfe 😊

---

### **Beitrag von „MacPeet“ vom 3. Oktober 2019, 12:46**

Ich hoffe erst einmal, dass Du die originale AppleHDA vor dem löschen gesichert hast für alle weiteren Versuche.

Ferner, wenn Du AppleHDA löscht, dann reicht ein Neustart allein nicht. Die AppleHDA ist noch im prelinkedkernel.

Du musst nach dem löschen auch den Kextcache neu aufbauen, z.B. mit KextUtility2.6.6 (letzte bekannte Version).

Ich mache mit VoodooHDA nix, daher kenne ich mich nicht so gut aus damit, aber die Installer von VoodooHDA haben eigentlich immer einen Disabler für AppleHDA dabei.

Ok, ich schaue mir Deinen Dump mal an und melde mich dann mit hoffentlich neuen

Erkenntnissen.

Edit:

So, ich habe mal einen ersten Versuch für Dich.

Der VoodooKram muss dafür wieder raus und die originale AppleHDA muss in S/L/E liegen.

LayoutID 15 (0F Hex), also auch den Flag alcid=15 versuchen

[trial1\\_CX20632\\_layoutID15.zip](#)

---

### **Beitrag von „marcus.l“ vom 4. Oktober 2019, 11:25**

Es läuft, alle Eingänge und Ausgänge funktionieren! 😄

Könntest du vielleicht kurz umreißen was du gemacht hast oder hast du einen Link zum Thema? Das würde mich wirklich interessieren 😊

[@cobanramo](#) und [@MacPeet](#) vielen vielen Dank für die Hilfe!

---

### **Beitrag von „MacPeet“ vom 4. Oktober 2019, 11:59**

sehr schön

LineOut hinten (als intSpeaker konfiguriert) und Kopfhörer vorn sind im SwitchMode. Beides funktioniert?

Der erste LineIn ist das Mic vorn und der zweite LineIn der eigentliche LineIn hinten. Beides

funktioniert und ist laut genug?

Wenn es so alles passt, dann gebe ich den neuen Codec weiter fürs nächste Release.

Wie klappte denn der Inject? Nur Audio Inject 15 oder mittels alcid=15 ?

Zu Deiner Frage.

Ich habe Deinen codec\_dump gewandelt und auf Grund dieser Daten einen neuen passenden Codec für AppleALC entwickelt.

Der Link zum Thema würde also zum Sourcecode der AppleALC verweisen.

Es ist ein umfangreiches Thema, welches man nicht in einfache Worte fassen kann, leider.

---

### **Beitrag von „marcus.l“ vom 4. Oktober 2019, 16:01**

Okay also ein bisschen zu früh gefreut hatte ich mich, aber mich stören die Probleme eigentlich nicht...

LineOut hinten und Kopfhörer funktionieren, wobei der LineOut etwas lauter ist (bei maximaler Lautstärke übersteuern meine Kopfhörer).

LineIn funktioniert weder vorne noch hinten bis jetzt, zumindest sehe ich mit eingestecktem Headset keinen Ausschlag in den Systemeinstellungen. Beide LineIns werden aber angezeigt.

Der Inject funktioniert nur mittels alcid=15.

Wenn der LineOut hinten belegt ist und vorne Kopfhörer eingesteckt werden, haben die dann im SwitchMode eigentlich Priorität?

Was mir noch aufgefallen ist, die internen Speaker vom PC funktionieren nicht. Ist nur eine

Information, brauchen tut die wahrscheinlich niemand.

Liebe Grüße

Marcus

---

### **Beitrag von „MacPeet“ vom 6. Oktober 2019, 12:01**

Wenn Deine Kopfhörer bei max übersteuern musst Du halt etwas runterregeln. Dies lässt sich im Codec nicht steuern.

Ja, im SwitchMode ist dat so. Hinten am LineOut sind normal die Boxen dran. Diese bleiben auch gesteckt. Sobald Du vorn Kopfhörer steckst haben diese den Vorrang.

Entfernst Du die Kopfhörer, dann sind die Boxen wieder aktiv.

Den Speaker vom PC hatte ich rausgenommen. Braucht eigentlich keiner. Ich habe diese jetzt mal wieder eingefügt, allerdings als LineOut konfiguriert, da ich den LineOut hinten schon als Speaker für den SwitchMode konfiguriert habe.

Das vordere Mic habe ich diesmal als internes Mic konfiguriert.

Schaue einfach mal was geht! Hier die geänderte AppleALC. Lilu bleibt unverändert aus der trial1.

[trial2\\_CX20632\\_layoutID15.zip](#)

---

### **Beitrag von „marcus.l“ vom 8. Oktober 2019, 19:42**

Die internen Speaker funktionieren jetzt, von den Mikrofonen noch keines, vorne oder hinten.

Helfen dir irgendwelche Logfiles bzw. wie kann ich das Problem eingrenzen?

Liebe Grüße

---

### **Beitrag von „MacPeet“ vom 8. Oktober 2019, 19:48**

Ok, die internen Speaker gehen jetzt als extra LineOut konfiguriert, richtig?

Die bisherigen, also LineOut hinten als Speaker konfiguriert im SwitchMode mit den Kopfhörern funktionieren mit der trial2 aber auch noch wie gehabt, oder?

Nein, Log-Files helfen mir nicht.

Sind denn wenigstens beide Inputs zu sehen? Einmal intern Mic und einmal LineIn?

Die Inputs sind oft das Problem. Oft gehen nur vorverstärkte Mic´s.

---

### **Beitrag von „marcus.l“ vom 10. Oktober 2019, 14:52**

Jap, die externen sind ein extra LineOut und SwitchMode geht in der trial2 noch. Die trial2 ist also perfekt was die Ausgänge angeht.

Beide Inputs sind zu sehen, als InternalMic und LineIn.

---

### **Beitrag von „MacPeet“ vom 11. Oktober 2019, 17:36**

prima mit den Output´s

betreffs der Input´s habe ich die so konfiguriert, wie bei all den anderen Conexant-Devices auch  
Ok, ich habe jetzt nochmal ein Boost 3 aufs Front-Mic gesetzt und ein zusätzliches AMP auf die Input´s

Schau mal was geht!

Wenn wieder kein Pegel und Du kein vorverstärktes Mic hast, dann mache bitte mal folgendes:

Stecke den grünen Klinkenstecker vom Headset in den vorderen Mic-Anschluss und quatsche in die Hörmuschel und schaue ob auf dem "internes Mic" ein Pegel kommt.

Keine Angst, da kann nix kaputt gehen. Die Lautsprecher in den Hörern sind umgekehrt ein Mic.

[trial3\\_CX20632\\_layoutID15.zip](#)

---

### **Beitrag von „marcus.l“ vom 15. Oktober 2019, 19:52**

Also mit der trial3 funktioniert immer noch alles wie bisher (Outputs), zusätzlich habe ich am hinteren LineIn einen Pegelausschlag wenn ich durch die Kopfhörer spreche (sehr coole Idee :D). Leider habe ich kein vorverstärktes Mic...

Vorne hat sich nichts geändert bis jetzt.

---

### **Beitrag von „MacPeet“ vom 21. Oktober 2019, 17:53**

Leider habe ich im Moment wenig Zeit. Der tatsächliche LineIn geht ohnehin nur vorverstärkt, da bei einem LineIn die Regelung das Eingangsgerät macht.

Bitte teste diesen Hinweis "(sehr coole Idee :D)" auch nochmal mit der trial1 und trial2 für den

Frontanschluss!!!

---

### **Beitrag von „attend“ vom 23. Oktober 2019, 19:39**

Hi there,

I followed google here for the CX20632 audio problem, and sorry I have to use English to post my question. I have tried your AppleALC layoutID15, which is not work perfect for my computer, i.e. microphone doesn't work for the front headset and line-in/internal speaker are other way around. The sleeping is not working as well. I suppose it is because the driver is not suitable for my PC. And I wonder if you could make a driver for my HP desktop, detail as below:

#### **HP ProDesk 400 G5 MT Desktop**

CPU: Intel Core i7-8700 @3.2GHz

Motherboard: HP 83F0

Memory: 8GB

GPU: Intel UHD 630

Code Name: Coffee Lake GT2

OS: Catalina

My Codec is attached and it was extracted from Linux Mint.

Thank you very much!

---

### **Beitrag von „MacPeet“ vom 27. Oktober 2019, 14:05**

[attend](#) and [marcus.l](#)

[attend](#), your codec\_dump (HP ProDesk 400 G5 MT) is identical to the codec\_dump of the (HP ProDesk 600 G3 MT). The audio codec is the same. Swapping LineOut back and internal speaker was intentional for SwitchMode.

Now:

LayoutID**15**: SwitchMode LineOut back (as internal speaker) with headphone front.

LayoutID**16**: SwitchMode internal speaker with headphone front. LineOut back extra as LineOut.

Input's changed again. Try front Mic now. Also try with pre-amplified mic or the headphone trial.

[trial4\\_CX20632\\_layoutID15\\_and\\_16.zip](#)

---

### **Beitrag von „attend“ vom 2. November 2019, 20:28**

Hi MacPeet,

Thank your so much for your help. I'm glad to say that all output devices are working properly when I'm using layout16.

However the Mic still got problem. I tried both layout15 and layout16. None of front and rear Mic works. I've also attached some screenshots of output/input devices. The outputs are perfect.

---

### **Beitrag von „attend“ vom 4. November 2019, 19:22**



Update:

Sleeping works fine. But when wake up, the screen resolution changed from 4K to 1920x1080 when I use this version.