

Erledigt

Installer startet nicht!

Beitrag von „leon1912“ vom 27. November 2019, 23:25

Hallo,

ich habe mir heute einen macOS Mojave USB-Stick für meinen Laptop erstellt.

Als ich vom Stick gestartet habe, hat erstmal alles funktioniert.

Nach einigen Sekunden bekam ich dann diese Fehlermeldung:

```
“localhost com.apple.xpc.launchd[1] (com.apple.cfprefsd.xpc.daemon...) <Notice>: Service only ran for 0 seconds. Pushing respawn out by 10 seconds.”
```

und

```
“localhost ... <Notice>: Service exited due to SIGSEGV | sent by exc handler[...]”
```

Was kann ich dagegen machen?

Hoffe auf eine Antwort und wünsche nich einen schönen Abend!

Mit freundlichen Grüßen

Leon

Hardware:

Asus R753UJ-TY043T

CPU: Intel Core i3 6100U

GPU: NVIDIA GeForce 920M / Intel HD Graphics 520

RAM: 16GB

Beitrag von „g-force“ vom 28. November 2019, 11:35

Ohne genauere Angaben wird das nichts.

- Wie werde der Stick erstellt? Bitte genaue Angaben zum Installer (Quelle) und verwendeter Software.
 - Wurde das BIOS des Laptop korrekt ein- bzw. umgestellt?
 - Wie wurde die EFI erstellt (evtl. hier hochladen)?
-

Beitrag von „jboeren“ vom 28. November 2019, 11:45

Moin [leon1912](#)

was ist mit hacki ausm anderen Thread geworden? Warst du dort erfolgreich?

[Diesen!?](#)

Beitrag von „leon1912“ vom 28. November 2019, 12:34

[Zitat von jboeren](#)

Moin [leon1912](#)

was ist mit hacki ausm anderen Thread geworden? Warst du dort erfolgreich?

[Diesen!?](#)

Moin jboeren,

ich habe diesen Rechner mittlerweile verkauft.

Leider lief macOS nicht so gut.

Die grafische Oberfläche sah nicht gut aus und die Auflösung war nur manchmal richtig!

Zitat

Ohne genauere Angaben wird das nichts.

- Wie werde der Stick erstellt? Bitte genaue Angaben zum Installer (Quelle) und verwendeter Software.
- Wurde das BIOS des Laptop korrekt ein- bzw. umgestellt?
- Wie wurde die EFI erstellt (evtl. hier hochladen)?

Moin [g-force](#),

ich habe den Stick mit dieser Anleitung erstellt:

[Anleitung](#)

Ich bin gerade nicht zuhause.

Sobald ich wieder zuhause bin, schicke ich den EFI Ordner hier rein! 😊

Beitrag von „g-force“ vom 28. November 2019, 12:35

Wenn [leon1912](#) jetzt noch meine Fragen beantwortet und sein Profil an die neue Hardware anpasst, können wir weitermachen.

EDIT:

Unsere Posts und Edits haben sich zeitlich überschritten. Du bist also im Grunde dieser Anleitung gefolgt: [macOS Internet Recovery Stick: Installation ohne Mac oder VM](#)

Falls da was abweicht, erstelle den Stick bitte neu. Du kannst das Recovery-Image direkt mit dem BDU herunterladen.

Beitrag von „leon1912“ vom 28. November 2019, 15:44

Moin [g-force](#),

ich habe mein Profil soeben überarbeitet.

Das BIOS habe ich, wie es In der Anleitung steht, eingestellt.

Beitrag von „g-force“ vom 28. November 2019, 16:15

Wenn Du deinen Stick mit BDU erstellst, brauchst Du beim Installieren eine bestehende Internetverbindung, das sollte Dir klar sein.

Beitrag von „leon1912“ vom 28. November 2019, 22:44

Hallo [g-force](#),

ich habe jetzt dieses Problem gelöst.

Nun habe ich ein anderes.

Der Installer startet, aber ich habe kein Internet.

Was kann ich jetzt machen?

Das habe ich bereits gemacht:

- for Atheros based on *AR95XX-AR94XX*: ATH9KFixUp with proper boot argument options seen in the original github [repo](#) or rehabman's [fork](#) (ignore the fact that you need to install it under */S/L/E*).

So, die Installation ist fast abgeschlossen.

Jetzt habe ich leider da Problem, dass wenn er alles im Textmodus gestartet hat, einfach das Apple Logo mit der leeren Statusbar und dem bewegbaren erscheint.

Wenn ich dann mit dem Mauszeiger oben links klicke, verschwindet der Mauszeiger und wenn ich eine Taste klicke, leuchtet der Bildschirm samt Apple Logo auf.

Was kann ich jetzt tun?

Beitrag von „g-force“ vom 28. November 2019, 23:04

Du bist mit deinem CLOVER bzw. EFI und dem BDU nun ja schon recht weit gekommen, gut. Die Installation scheint durchgelaufen zu sein. Nun geht es daran, die EFI richtig anzupassen. Poste uns deshalb hier deine verwendete EFI vom Stick, komprimiere sie bitte als ZIP (nicht RAR) und lade sie hier hoch.

Beitrag von „leon1912“ vom 29. November 2019, 06:59

Guten Morgen,

hier ist einmal der EFI Ordner als .zip

Beitrag von „g-force“ vom 29. November 2019, 08:41

Welches macOS ist denn jetzt installiert? Es scheint ja ander Grafik zu scheitern - leider kenne ich mich da nicht gut aus.

Beitrag von „leon1912“ vom 29. November 2019, 08:43

macOS Mojave

Beitrag von „g-force“ vom 29. November 2019, 09:01

Ich habe deine EFI aktualisiert und etwas aufgeräumt. Kleine Veränderungen an der "config", bitte mit Stick testen, die alte Efi sichern.

Beitrag von „leon1912“ vom 29. November 2019, 09:11

Vielen Dank. 😊

Ich bin gerade nicht Zuhause, werde es aber heute Nachmittag gleich ausprobieren.

macOS muss dann wieder neu installiert werden, richtig?

Beitrag von „g-force“ vom 29. November 2019, 09:19

Nein, das macOS bleibt, wie es ist. Alle Veränderungen werden nur an der EFI vorgenommen, das ist der Grundgedanke von Vanilla.

Beitrag von „grt“ vom 29. November 2019, 09:20

wenn die installation durchgelaufen ist, wie vermutet, dann versuchst du mit der neuen efi auf dem installerstick in das (hoffentlich) fertig installierte macos zu booten. die bootmöglichkeiten sollten dir im cloverbootmenü angezeigt werden.

Beitrag von „g-force“ vom 29. November 2019, 09:24

[grt](#) Vielleicht kannst Du hier helfen mit der Grafik, mit Laptops und Nvidia bin ich ganz

schlecht. 😊

Beitrag von „leon1912“ vom 29. November 2019, 09:31

Ich soll dann versuchen, mit der neuen EFI auf dem Stick von der Festplatte versuchen zu booten, richtig?

Beitrag von „g-force“ vom 29. November 2019, 10:06

Du kopierst die EFI auf einen FAT32-Stick. Beim Rechnerstart mußt Du sicherstellen, daß Du von diesem Stick bootest, da nur so der richtige (neue) Clover gestartet wird. Dieser Clover startet dann das bereits installierte macOS. Alle Veränderungen werden nur am Clover gemacht, das geht am einfachsten und sichersten mit einem Stick. Wenn später alles läuft, wird die funktionierende EFI vom Stick auf die EFI der Festplatte kopiert, danach geht es ohne Stick.

Beitrag von „grt“ vom 29. November 2019, 11:34

wie siehts denn im bios aus? kann man optimus bzw. die nvidia abschalten?

Beitrag von „leon1912“ vom 29. November 2019, 17:00

Moin [grt](#),

Danke für deine Antwort.

Ich bin gerade nicht Zuhause, weswegen ich das nicht überprüfen kann.

Spontan würde ich sagen, dass das nicht geht.

Hallo,

ich habe jetzt mit der überarbeitete EFI auf den Stick gepackt, aber er bleibt da immer noch hängen.

Hier ein Video zum Verständnis, was genau passiert.

[Imgur](#)

Ich glaube, ich werde es einfach nochmal neu installieren.

Vielleicht bringt das ja was.

Welches Dateiformat soll die Platte haben?

MacOS Extended Journaled?

Beitrag von „hackOS“ vom 29. November 2019, 19:51

Hat die Neuinstallation etwas gebracht?

Beitrag von „leon1912“ vom 29. November 2019, 21:17

Leider hat die Neuinstallation nichts gebracht.

Wenn ich einen zweiten Monitor anschließe, bekomme ich auf dem 2. sogar einen grauen Bildschirm, wo ich auch den Mauszeiger hinschieben kann.

Beitrag von „leon1912“ vom 29. November 2019, 21:29

Hallo,

ich habe in meinem Laptop einmal die Intel HD Graphics und einen NVIDIA Grafikchip eingebaut.

Nun weiß ich nicht, ob es daran liegt, aber nach der Installation bleibt er einfach im Loading Screen hängen.

Der Mauszeiger lässt sich bewegen, aber wenn ich irgendwo klicke, verschwindet dieser aber auch wieder.

Nachdem der Mauszeiger verschwunden ist und ich eine Taste drücke, wird das Display einmal kurz hell.

Ich hoffe, dass ich das hiermit ein wenig verdeutlichen kann:

[Video](#)

Wenn ich einen Monitor an den Laptop anschließe, bekomme ich ein graues Bild und wenn der Mauszeiger noch da ist, kann ich ihn auch dahin bewegen.

Ich weiß leider nicht, ob das hier hin gehört.

Falls nein, bitte verschieben!

Danke! 😊

Schönen Abend noch!

Mit freundlichen Grüßen

leon1912

Beitrag von „McRudolfo“ vom 30. November 2019, 20:44

Hallo [leon1912](#)

welche macOS-Version hast du installiert? Lief die Installation normal durch? Wie bzw. womit hast du den Installerstick erstellt?

Lade doch bitte deine (komprimierte) EFI hier hoch!

Beitrag von „leon1912“ vom 30. November 2019, 20:53

Hallo [McRudolfo](#),

in meinem letzten Beitrag ist der von einem Nutzer überarbeitete EFI-Ordner.

Ich versuche zurzeit, macOS Mojave zu installieren.

Ich habe den Stick mit BDU erstellt.

Hier der Link zum Beitrag:

[Beitrag](#)

Beitrag von „leon1912“ vom 2. Dezember 2019, 20:31

Hat vielleicht noch jemand Idee?

Beitrag von „leon1912“ vom 2. Dezember 2019, 20:32

Hat vielleicht noch jemand eine Idee?

Beitrag von „ralf.“ vom 2. Dezember 2019, 20:41

Das Problem kann sicher durch die beiden GrafikChips entstehen. Es wäre schon sinnvoll die Nvidia zu deaktivieren. Am besten, wenn das im Bios möglich wäre.

Aber wenn du mit dem EFI-Ordner schon installieren konntest, müsste macos auch booten. Mach sonst die Installation noch mal. Auch den Stick. Kannst es auch so probieren [Mit Windows einen Bootstick erstellen](#)

Beitrag von „al6042“ vom 2. Dezember 2019, 20:44

[leon1912](#)

Ich habe mal die beiden Threads zusammengefasst.

Es macht überhaupt keinen Sinn hier zwei Vorgänge zum gleichen Thema zu führen.

Beitrag von „leon1912“ vom 2. Dezember 2019, 20:56

Hallo [ralf.](#),

also...

irgendwie versteht ich das nicht.

Soll ich einen zweiten Stick anfertigen, oder den Installationsstick ganz neu machen?

Beitrag von „Erdenwind Inc.“ vom 2. Dezember 2019, 22:31

Al meint neu machen. Manchmal kann es bei der Erstellung zu Fehlern kommen.

Beitrag von „leon1912“ vom 2. Dezember 2019, 22:51

Hallo,

ich habe den Stick jetzt neu gemacht.

Guckt euch bitte an was passiert.

<https://imgur.com/a/efij2HW>

Danke

Beitrag von „leon1912“ vom 4. Dezember 2019, 18:01

Hat jemand vielleicht jemand eine Idee?

Beitrag von „karacho“ vom 4. Dezember 2019, 18:28

Ich habe keine Idee was da passiert.



Die Website ist nicht erreichbar

Die Server-IP-Adresse von **imgur** wurde nicht gefunden.

Versuchen Sie Folgendes:

- Verbindung prüfen
- Proxy, Firewall und DNS-Konfiguration prüfen

ERR_NAME_NOT_RESOLVED

Details

Neu laden

Beitrag von „al6042“ vom 4. Dezember 2019, 18:33

Der Link war nicht vollständig... habe das eben mal oben korrigiert.

Beitrag von „leon1912“ vom 4. Dezember 2019, 18:39

Jetzt funktioniert der Link wieder [karacho!](#)

Beitrag von „al6042“ vom 4. Dezember 2019, 18:41

Mit den letzten Zeilen im Video könnte es ggf. mit folgendem Kext-Paket behoben werden ->

[VoodooI2C](#)

Frage mich aber nicht nach Details... 😊

Einen Lappi der die Kexte benötigt, hatte ich bisher noch nicht in den Händen.

Beitrag von „karacho“ vom 4. Dezember 2019, 18:42

Ja danke, habs gesehen. Ist jedoch sehr schlecht zu erkennen.

Beitrag von „leon1912“ vom 4. Dezember 2019, 18:47

Hallo,

ich kann das leider so nicht machen.

Ich brauche laut der Anleitung MaciASL.

Diese Software ist nur für macOS, weswegen ich das nicht machen kann.

Beitrag von „karacho“ vom 4. Dezember 2019, 18:50

Nimm die VoodooI2C hiervon.

Beitrag von „leon1912“ vom 4. Dezember 2019, 18:59

Ich weiß gar nicht, ob ich das schon erwähnt habe, aber wenn ich einen Monitor über HDMI anschließe, bekomme ich ein graues Bild.

Was heißt das?

Beitrag von „al6042“ vom 4. Dezember 2019, 19:00

Das heißt, dass der Monitor als Zweitgerät erkannt und genutzt wird.

Beitrag von „karacho“ vom 4. Dezember 2019, 19:02

Hattest du weiter oben erwähnt, glaube ich. Um alle GPU's abzuschalten außer der iGPU gib mal den boot-arg -wegnoegpu im Clover Bootmenü unter Options ein.

Beitrag von „leon1912“ vom 4. Dezember 2019, 20:23

Ist das nicht im Grunde genommen ein gutes Zeichen?

Ein gutes Zeichen, weil ich dachte, dass er wegen dem NVIDIA Chip meckert.

[karacho](#)

Probiere ich gleich mal aus. 😊

Leider habe ich macOS wieder von der Platte gekloppt und installiere es erstmal neu.

Um noch einmal Klarheit zu haben:

Die Festplatte soll im MacOS Journaled Extended Dateiformat formatiert werden, richtig?

[karacho](#)

Installation ist durchgelaufen, bleibe beim gleichen Screen stecken.

Soll ich dir mal meinen EFI-Ordner schicken?

Beitrag von „leon1912“ vom 4. Dezember 2019, 20:32

Hier der EFI Ordner als .zip

Auf der Clover Partition sieht es übrigens so aus:

.fsevents	04.12.2019 18:52	Dateiordner	
EFI	04.12.2019 18:52	Dateiordner	
Library	04.12.2019 18:52	Dateiordner	
usr	04.12.2019 18:52	Dateiordner	
.metadata_never_index	04.12.2019 18:52	METADATA_NEVE...	0 KB
boot	04.12.2019 18:52	Datei	440 KB
boot6	04.12.2019 18:52	Datei	440 KB
boot7	04.12.2019 18:52	Datei	440 KB

Ist das alles richtig so?

Beitrag von „al6042“ vom 4. Dezember 2019, 20:47

Das sieht aber wüst nach Legacy-Mode aus, bedeutet dass hier ggf. schon der Fehler liegt.

Nutzt du zwei verschiedene Sticks zur Installation?

Wenn ja, dann lass das... 😊

Monte die EFI-Partition deines macOS-Install-Sticks in Windows und schnappe dir das EFI-Paket aus [Install-Stick für diverse System-Varianten \(High Sierra 10.13.6, Mojave 10.14.6 und Catalina 10.15\)](#).

Darin findest du den Ordner "CLOVER-SKL-Laptop", der dir helfen sollte.

In unserem Wiki findest du eine Anleitung, wie die EFI-Partition unter Windows gemounted werden kann -> [2 EFI unter Windows mounten](#)

Vergiss nicht den VoodooI2C.kext wieder in den Ordner /EFI/CLOVER/kexts/Other zu platzieren.

Als nächstes solltest du den Laptop im BIOS vom LEGACY-Mode zu "UEFI only" umstellen und dann kannst du auch vom Install-Stick direkt booten, ohne vorher einen anderen Stick zu

brauchen.

Beitrag von „leon1912“ vom 4. Dezember 2019, 20:57

Hallo [al6042](#),

soll ich den kompletten CLOVER-SKL-Laptop in den CLOVER Ordner des Sticks ziehen und vorher das alte löschen?

Beitrag von „al6042“ vom 4. Dezember 2019, 21:06

Es steht noch eine Frage offen, die du erst beantworten solltest, bevor ich auf diese Frage eingehe.

Beitrag von „leon1912“ vom 4. Dezember 2019, 21:07

Nein, ich nutzte nicht 2 Sticks.

Beitrag von „al6042“ vom 4. Dezember 2019, 21:15

Dann hast du wahrscheinlich den Stick nicht sauber vorbereitet.

Der sollte im GPT (GUID Partition Table) Schema vorliegen, sodass er auch eine eigene, kleine, nicht automatisch gemountete EFI-Partition von ca. 200 MB Größe enthält.

Diese solltest du mounten und den EFI-Ordner aus dem EFI-Paket komplett rein kopieren... somit ist der Stick auch bootfähig.

Wenn der EFI-Ordner auf der "versteckten" EFI liegt, solltest du den Ordner /EFI/CLOVER-SKL-Laptop zu /EFI/CLOVER umbenennen, damit er auch genutzt wird.

Alle anderen CLOVER-Ordner kannst du dann auch löschen, da diese nicht mehr gebraucht werden.

Beitrag von „leon1912“ vom 4. Dezember 2019, 21:16

Wie sieht es denn mit den Kexts aus, die ich im Ordner hatte.

Alle wieder rein, oder was?

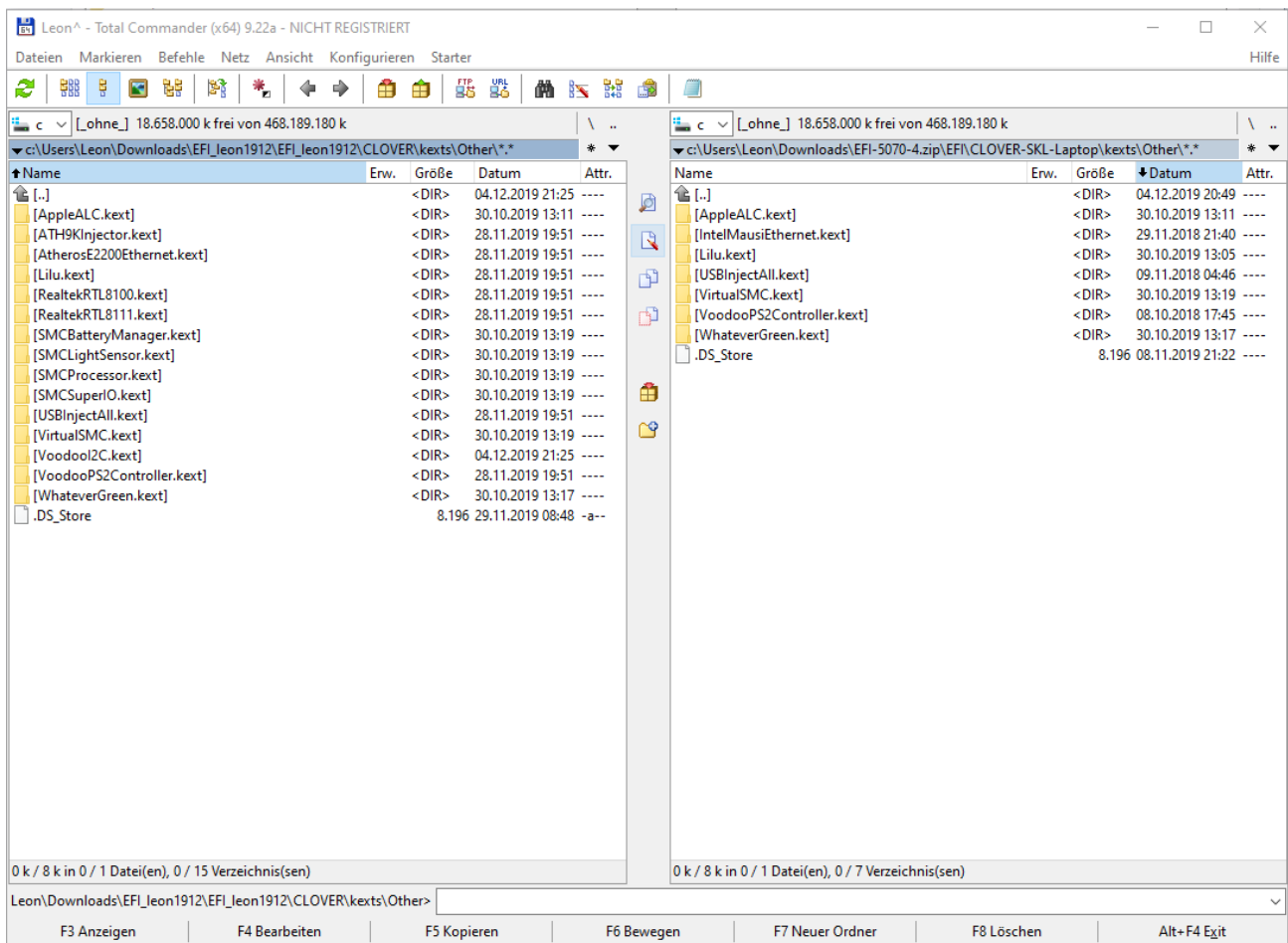
Beitrag von „al6042“ vom 4. Dezember 2019, 21:19

Du kannst ja mal den Inhalt deines Kext-Ordners mit dem des EFI-Paket-Verzeichnisses CLOVER-SKL-Laptop vergleichen und das Ergebnis hier teilen.

Dann kann man dir das genau sagen.

Beitrag von „leon1912“ vom 4. Dezember 2019, 21:26

Hier einmal der Vergleich:



Beitrag von „al6042“ vom 4. Dezember 2019, 21:34

Folgende Kexte kannst du dir erstmal sparen:

- ATH9KInjector -> kommt ggf. später mal in Frage
- AtherosE2200Ethernet -> Deine Kiste hat kein Atheros LAN Chip (Geht nicht um WLAN)
- RealtekRTL8100 -> Deine Kiste hat zwar einen Realtek LAN Chip, der sollte aber mit dem RealtekRTL8111 laufen
- Die vier einzelnen SMC-Sensoren-Kexte, da diese als Plugin im VirtualSMC des rechten Ordners integriert sind

Auf der rechten Seite kannst du den IntelMausiEthernet entfernen.

Beitrag von „leon1912“ vom 4. Dezember 2019, 21:38

[al6042](#)

Danke 😊

Jetzt soll ich von dem Stick aus in das installierte macOS booten, richtig?

(Sorry für die blöden Fragen, aber ich möchte es endlich zum Laufen bekommen!)

Beitrag von „al6042“ vom 4. Dezember 2019, 21:40

Lies dir doch bitte nochmal meine Beiträge oben drüber durch und frage dann nochmal genauer, falls noch fragen offen sind.

Beitrag von „leon1912“ vom 4. Dezember 2019, 21:44

So, jetzt kann ich das Land auswählen.

Jetzt funktioniert aber meine Maus nicht...

Beitrag von „al6042“ vom 4. Dezember 2019, 21:50

Dann nutze die an einem anderen USB Port... 😊

Beitrag von „leon1912“ vom 4. Dezember 2019, 21:51

Oh wow...

Als ob das gerade geklappt hat...

Ich habe aber noch immer keine Internetverbindung.

Soll ich trotzdem weiter einrichten?

Beitrag von „al6042“ vom 4. Dezember 2019, 21:53

Weitermachen kannst du trotzdem.

Ist der Laptop mit einem LAN-Kabel verbunden?

Beitrag von „leon1912“ vom 4. Dezember 2019, 21:53

Ja, ist mit einem LAN-Kabel verbunden.

Beitrag von „al6042“ vom 4. Dezember 2019, 21:58

Da müssen wir im Nachgang nochmal schauen...

der RTL8111 ist für GigaBit-LAN-Karten (10/100/1000), aber manche Laptop Hersteller plündern gerne ihre Uralt-Bestände und verbauen dann nur einen FastEthernet Chip (10/100).

Beitrag von „leon1912“ vom 4. Dezember 2019, 22:01

So, bin jetzt auf dem Desktop (Endlich...)

Was muss ich denn für den Internetzugang machen?

Beitrag von „al6042“ vom 4. Dezember 2019, 22:04

Schnapp dir das Programm [DPCIManager - PCI Hardware info](#), führe es aus, wechsele zum Fenster "PCI List" und schicke hier ein Bild davon.

Bitte gut leserlich und nicht den kompletten Bildschirm als Suchbild... 😊

Beitrag von „leon1912“ vom 4. Dezember 2019, 22:09

Kann ich einen Stick mit NTFS auch in macOS nutzen, da ich ja die ZIP darüber bekommen muss?

Beitrag von „al6042“ vom 4. Dezember 2019, 22:11

macOS kann NTFS lesen aber nicht beschreiben...

An der Stelle kann ein FAT-formatierter USB-Stick helfen... da geht dann beides.

Beitrag von „leon1912“ vom 4. Dezember 2019, 22:20

8086	1903	1043	1D7D	Intel Corporation	Xeon E3-1200 v5/E3-1500 v5/6th Gen Core Processor Thermal Subsystem
8086	1904	1043	1D7D	Intel Corporation	Xeon E3-1200 v5/E3-1500 v5/6th Gen Core Processor Host Bridge/DRAM Registers
8086	9D2F	1043	201F	Intel Corporation	Sunrise Point-LP USB 3.0 xHCI Controller
8086	9D31	1043	1D7D	Intel Corporation	Sunrise Point-LP Thermal subsystem
8086	9D61	1043	1D7D	Intel Corporation	Sunrise Point-LP Serial IO I2C Controller #1
8086	9D60	1043	1D7D	Intel Corporation	Sunrise Point-LP Serial IO I2C Controller #0
8086	9D23	1043	1D7D	Intel Corporation	Sunrise Point-LP SMBus
8086	9D03	1043	1D7D	Intel Corporation	Sunrise Point-LP SATA Controller [AHCI mode]
8086	9D21	1043	1D7D	Intel Corporation	Sunrise Point-LP PMC
8086	9D15	0000	0000	Intel Corporation	Sunrise Point-LP PCI Express Root Port #6
8086	9D14	0000	0000	Intel Corporation	Sunrise Point-LP PCI Express Root Port #5
8086	9D10	007F	0000	Intel Corporation	Sunrise Point-LP PCI Express Root Port #1
8086	9D48	1043	1D7D	Intel Corporation	Sunrise Point-LP LPC Controller
8086	9D70	1043	1D7D	Intel Corporation	Sunrise Point-LP HD Audio
8086	9D3A	1043	1D7D	Intel Corporation	Sunrise Point-LP CSME HECI #1
8086	1916	1043	24AA	Intel Corporation	Skylake GT2 [HD Graphics 520]
10EC	8168	1043	200F	Realtek Semiconductor Co., Ltd.	RTL8111/8168/8411 PCI Express Gigabit Ethernet Controller
168C	0036	1A3B	2182	Qualcomm Atheros	QCA9565 / AR9565 Wireless Network Adapter

Hier ist das Screenshot

Beitrag von „al6042“ vom 4. Dezember 2019, 22:27

Da sollte der Kext eigentlich passen... Hm...

Gib doch bitte mal im Terminal den folgenden Befehl ein und poste ein Photo vom Ergebnis:

Code

1. `kextstat |grep -v apple`

Das "|" -Symbol erhältst du über eine der beiden Tasten-Kombis:

- Win-Taste + 7
- Alt-Taste + 7

Beitrag von „leon1912“ vom 4. Dezember 2019, 22:31

```
leon -- bash -- 162x18
Leons-MacBook-Pro:~ leon$ kextstat |grep -v apple
Index Refs Address      Size      Wired      Name (Version) UUID <Linked Against>
 37   7 0xffffffff7f830c0000 0x22000   0x22000   as.vit9696.Lilu (1.3.9) 6E2022BA-255E-38F8-975E-46DCD38040F9 <8 6 5 3 2 1>
 38   0 0xffffffff7f830e2000 0x67000   0x67000   as.vit9696.WhateverGreen (1.3.4) 7C26D588-7AFD-346E-B6D7-681D03EF6432 <37 13 8 6 5 3 2 1>
 39   4 0xffffffff7f83149000 0x11000   0x11000   as.vit9696.VirtualSMC (1.0.9) 74ABF1F0-13CF-3511-A2E1-D6258948858A <37 12 8 6 5 3 2 1>
 40   0 0xffffffff7f8315a000 0x4000    0x4000    ru.usrsse2.SMCLightSensor (1) 0C956876-2E06-3320-A0DA-FBF89C12A76F <39 37 12 8 6 5 3 2 1>
 42   0 0xffffffff7f8315e000 0xa000    0xa000    ru.usrsse2.SMCBatteryManager (1) 736052F8-35F3-3A90-BF63-99F0E604DA6D <41 39 37 12 8 6 5 3 2 1>
 43   0 0xffffffff7f83168000 0x124000  0x124000  as.vit9696.AppleALC (1.4.3) 46B7F083-18CD-3D48-BBAC-9D8919920987 <37 13 8 6 5 3 2 1>
 44   0 0xffffffff7f8328c000 0x5000    0x5000    com.rehabman.driver.USBInjectAll (0.7.1) A5767EA0-3760-3131-B996-28EE85139CF5 <13 12 5 3>
 45   0 0xffffffff7f83291000 0x5000    0x5000    as.vit9696.SMCProcessor (1.0.9) 517E411F-FBAC-3264-9C2D-A095E725F3C3 <39 37 12 8 6 5 3 2 1>
 56   1 0xffffffff7f83296000 0xb000    0xb000    org.rehabman.voodoo.driver.PS2Controller (1.9.2) E11711CB-AFEA-384E-97B8-B8EECB515995 <12 8 6 5 3 1>
 69   0 0xffffffff7f832a1000 0x7000    0x7000    ru.joedm.SMCSuperIO (1.0.9) FE9218D8-47C2-3DE5-A78F-5CF9280660A2 <39 37 12 8 6 5 3 2 1>
 83   0 0xffffffff7f832a8000 0x7000    0x7000    org.rehabman.voodoo.driver.PS2Keyboard (1.9.2) 0AD6AD57-1F08-39DF-A616-39715E69C536 <56 54 18 8 7 6 5 3 1>
Leons-MacBook-Pro:~ leon$
```

Hier das Screenshot

Beitrag von „al6042“ vom 4. Dezember 2019, 22:33

In deinem EFI-Ordner liegt der RealtekRTL8111.kext aber, oder?

Beitrag von „leon1912“ vom 4. Dezember 2019, 22:35

Irgendwie nicht...

Ich glaube Total Commander hat das nicht kopiert...

IntelEthernet ist auch noch enthalten

Beitrag von „al6042“ vom 4. Dezember 2019, 22:40

Na dann...

Jetzt kannst du das einfacher machen, in dem du in macOS die EFI mountest und den Kext, übertragen vom Windows-Rechner per USB-Stick, hinein kopieren.

Eine Anleitung zum mounten der EFI findest du unter [1 EFI mounten](#)

An der Stelle sollte der "Schritt 1" vollkommen ausreichen.

An der Stelle kannst du auch gleich beide EFI-Partitionen mounten...

Den vom USB-Stick und dem von der Festplatte des Rechners.

Dann kannst du den kompletten EFI-Ordner vom Stick auf die Platte kopieren und musst nicht weiter vom Stick booten.

Packe aber erst mal den Realtek-Kext in die aktuelle EFI, damit er später, für Ernstfälle, auch bereit steht.

Beitrag von „leon1912“ vom 4. Dezember 2019, 22:46

So, jetzt funktioniert auch die Internetverbindung!

Wie kann ich das jetzt einrichten, dass ich den Stick nicht mehr brauche?

Beitrag von „al6042“ vom 4. Dezember 2019, 22:47

Lesen hilft...

schaue dir meinen vorherigen Beitrag nochmal an... 😊

Beitrag von „leon1912“ vom 4. Dezember 2019, 22:51

Sorry...

Ist es sinnvoll bzw. sicher, sich mit der Apple ID anzumelden? (Deine persönliche Meinung bzw. Erfahrung)

Beitrag von „al6042“ vom 4. Dezember 2019, 22:53

Du meinst in der iCloud, iMessage, FaceTime, Music und der TV.app?

Sobald du ein Netz hast, kannst du die Services mit der dortigen Anmeldung mit deiner AppleID nutzen. 😊

Beitrag von „apfelnico“ vom 4. Dezember 2019, 22:54

Wenn man die Dienste nutzen möchte, sollte das auch geschehen. Das du keinen echten Mac hast, sollte (Apple) nicht stören.

Beitrag von „leon1912“ vom 4. Dezember 2019, 23:09

Apple ID läuft.

Bekommt man das Touchpad vielleicht auch zum laufen?

Beitrag von „al6042“ vom 4. Dezember 2019, 23:12

Dafür war eigentlich auch der VoodooI2C.kext gedacht, wenn ich mich nicht irre... 😊

Wenn du den einsetzt, solltest du wahrscheinlich den VoodooPS2Controller.kext entfernen, damit die sich nicht beissen.

An der Stelle sollte aber hier aber eher ein anderer User, mit einem ähnlichen System unterstützen... 😊

Beitrag von „leon1912“ vom 4. Dezember 2019, 23:17

Alles klar! 😊

Bis jetzt muss ich mich erstmal bei dir bedanken.

Danke, dass du dir die Zeit und Geduld genommen hast, mir zu helfen und auf meine blöden Fragen zu antworten.

Ich mache für heute Abend Schluss.

Einen schönen Abend noch! 😊

Beitrag von „al6042“ vom 4. Dezember 2019, 23:23

Kein Ding...

Es ist immer schön zu sehen, dass der Aufwand auch Früchte trägt... 🐜

Ich werde hier dann auch mal den Erledigt-Haken setzen, da das eigentliche Thema dieses Threads erfolgreich abgeschlossen wurde.

Auch dir noch einen schönen Abend und viel Spaß mit der Kiste. 😊

Beitrag von „grt“ vom 5. Dezember 2019, 07:06

der voodooPS2controller.kext sollte für die tastatur drinbleiben. das touchpad könnte den voodooI2C.kext (und ggf. weitere aus dem päckchen benötigen)

funktioniert es gar nicht, oder nur eingeschränkt als maus?

Beitrag von „leon1912“ vom 5. Dezember 2019, 07:07

Hallo [grt](#),

habe ich schon gemerkt, nachdem ich den PS2Controller entfernt habe...

Leider funktioniert das Touchpad gar nicht!

Beitrag von „grt“ vom 5. Dezember 2019, 07:08

dann mal die voodooI2C-sammlung ausprobieren.

Beitrag von „leon1912“ vom 5. Dezember 2019, 07:09

Soll der Standard I2C immer im Ordner bleiben?

Alle auf einen Schlag einfügen, oder nach und nach?

Beitrag von „grt“ vom 5. Dezember 2019, 07:17

bei meinem T440s brauchts eine ganze batterie an i2c.kexten.

es kann aber auch sein, dass per ssdt nachgearbeitet werden muss. hatte ich noch nicht, daher kann ich dazu auch nicht viel sagen.

teste erstmal ob die kexte reichen.

Beitrag von „al6042“ vom 5. Dezember 2019, 08:12

Nicht vergessen, dass das Touchpad auch an USB hängt...

Da wäre mal wichtig zu sehen, ob das [HackinTool](#) das Teil auch sieht, oder ob es auch

irgendwie dem Port-Limit zum Opfer gefallen sein könnte.

Beitrag von „leon1912“ vom 6. Dezember 2019, 20:44

Guten Abend [al6042](#),

leider habe ich erst jetzt gesehen, dass du noch geantwortet hattest.

Von welcher Kategorie soll ich dir ein Screenshot senden?

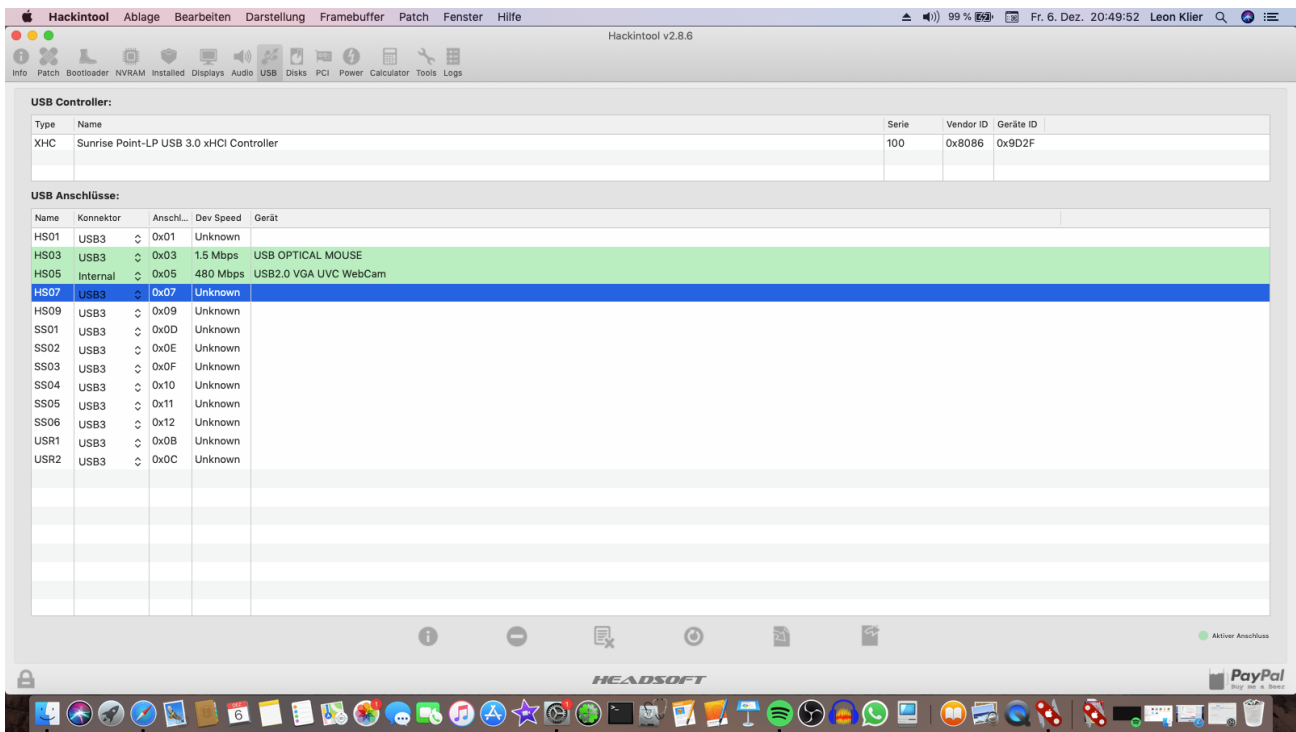
Beitrag von „al6042“ vom 6. Dezember 2019, 20:47

Vom "USB"-Tab des Programms HackinTool.

Das kann mit der Maus an den Fenster-Ecken auseinander gezogen werden, wenn nicht alle Angaben auf einen Screenshot passen.

Beitrag von „leon1912“ vom 6. Dezember 2019, 20:50

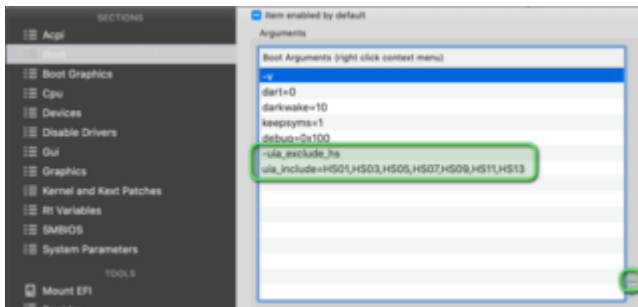
Hier ist das Screenshot.



Beitrag von „al6042“ vom 6. Dezember 2019, 20:54

Und da liegt der Hund begraben...

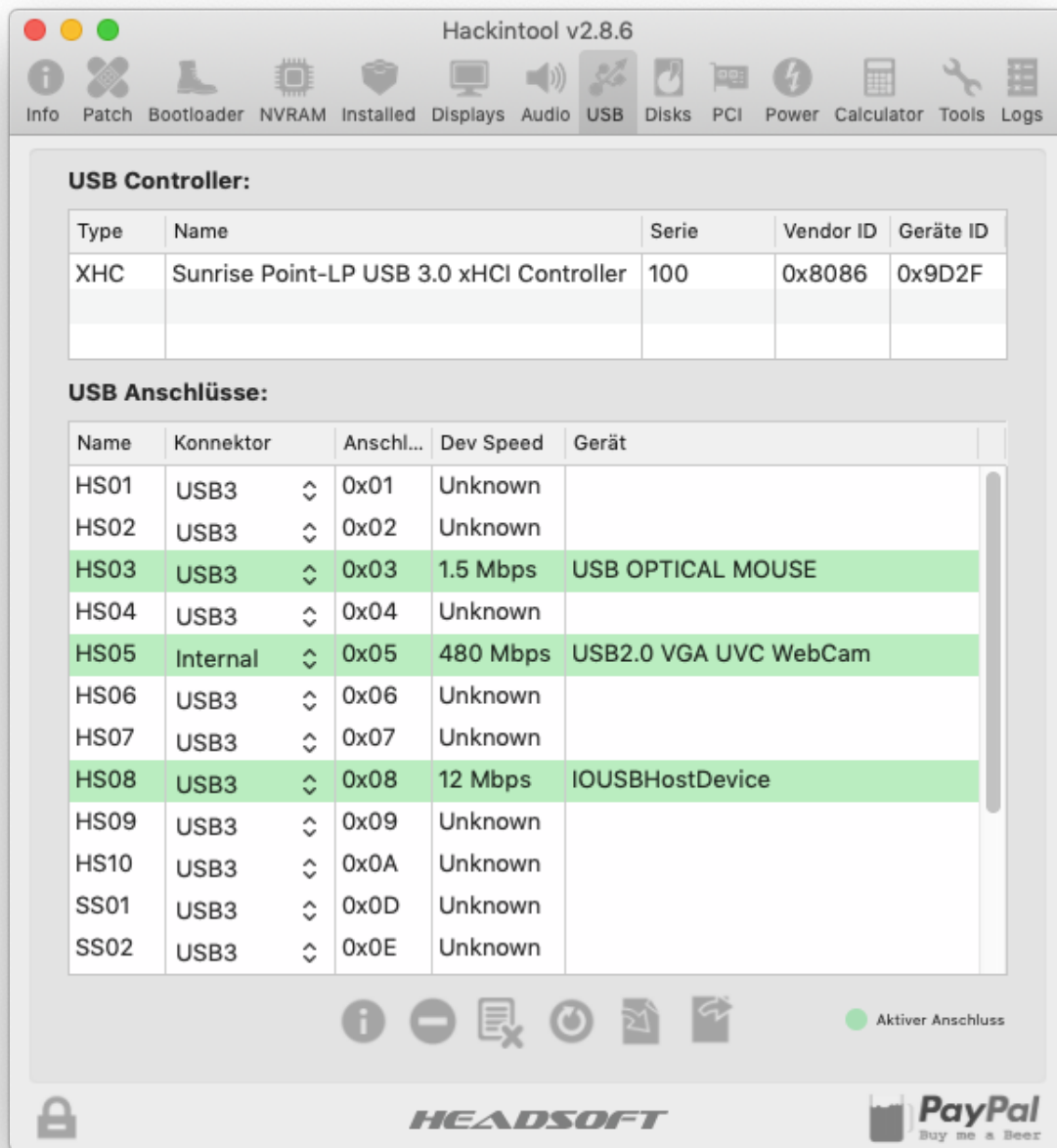
Entferne aus deiner config.plist bitte die folgenden beiden Zeilen:



Das funktioniert am einfachsten über das kleine "-"-Symbol am rechten Rand.

Dann starte neu und poste einen weiteren Screenshot vom "USB"-Tab des HackinTools

Beitrag von „leon1912“ vom 6. Dezember 2019, 21:03



Jetzt hat sich schon etwas verändert.

Beitrag von „al6042“ vom 6. Dezember 2019, 21:10

Du hast das Fenster nicht auseinander gezogen... mir fehlen da noch ein paar Zeilen am Ende... 😊

Beitrag von „leon1912“ vom 6. Dezember 2019, 21:11

The screenshot shows a system utility window with a menu bar at the top containing: Info, Patch, Bootloader, NVRAM, Installed, Displays, Audio, USB, Disks, PCI, Power, Calculator, Tools, Logs. The main content is divided into two sections:

USB Controller:

Type	Name	Serie	Vendor ID	Geräte ID
XHC	Sunrise Point-LP USB 3.0 xHCI Controller	100	0x8086	0x9D2F

USB Anschlüsse:

Name	Konnektor	Anschl...	Dev Speed	Gerät
HS01	USB3	0x01	480 Mbps	USB 2.0 Hub
HS02	USB3	0x02	Unknown	
HS03	USB3	0x03	1.5 Mbps	USB OPTICAL MOUSE
HS04	USB3	0x04	Unknown	
HS05	Internal	0x05	480 Mbps	USB2.0 VGA UVC WebCam
HS06	USB3	0x06	Unknown	
HS07	USB3	0x07	Unknown	
HS08	USB3	0x08	12 Mbps	IOUSBHostDevice
HS09	USB3	0x09	Unknown	
HS10	USB3	0x0A	Unknown	
SS01	USB3	0x0D	Unknown	
SS02	USB3	0x0E	Unknown	
SS03	USB3	0x0F	Unknown	
SS04	USB3	0x10	Unknown	
SS05	USB3	0x11	Unknown	
SS06	USB3	0x12	Unknown	
USR1	USB3	0x0B	Unknown	
USR2	USB3	0x0C	Unknown	

At the bottom of the window, there is a status bar with a lock icon, the HEADSOFT logo, and a PayPal logo. A green indicator light labeled "Aktiver Anschluss" is visible in the bottom right corner.

Auf ein neues! 😊

Beitrag von „al6042“ vom 6. Dezember 2019, 21:13

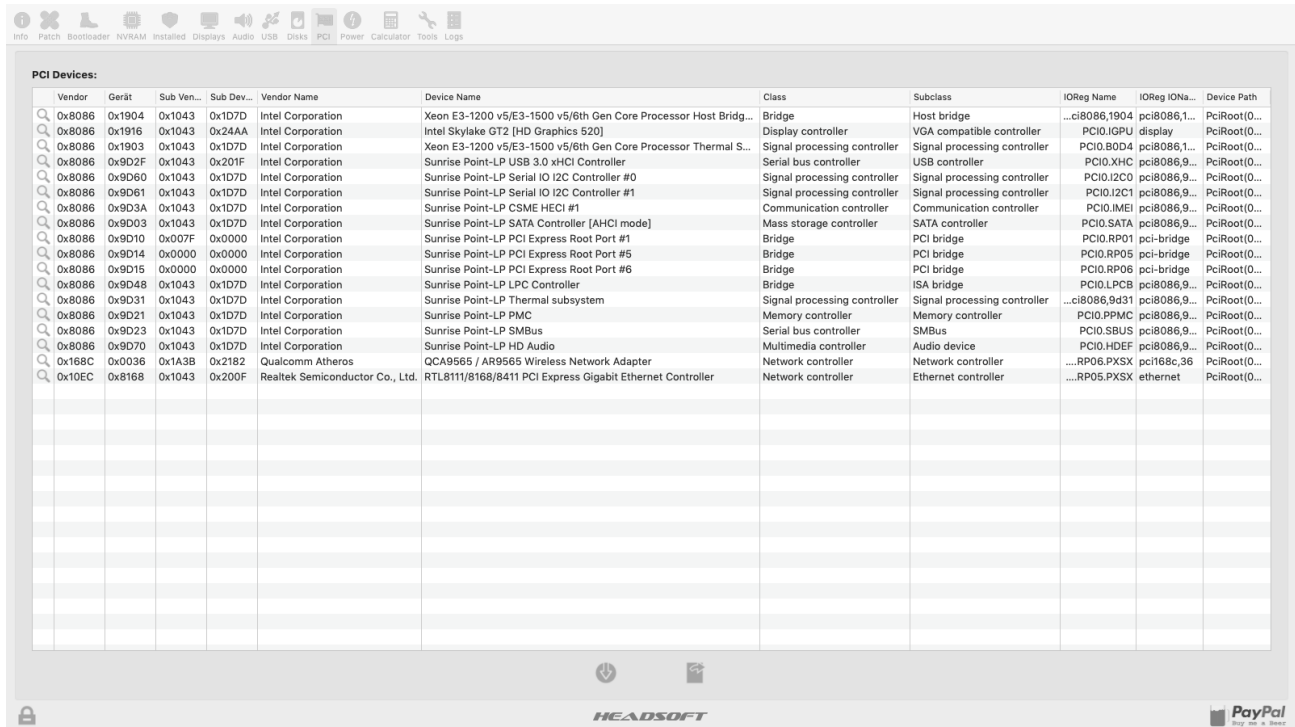
Ok... da sehe ich aber auch tatsächlich keinen Hinweis auf das Touchpad. 🤔

Beitrag von „leon1912“ vom 6. Dezember 2019, 21:16

Wenn das nicht klappt, können wir uns das ja ein wenig später noch einmal anschauen.

Können wir vielleicht das WLAN konfigurieren?

Das WLAN-Modul wird in der PCI Liste angezeigt.



Vendor	Gerät	Sub Ven...	Sub Dev...	Vendor Name	Device Name	Class	Subclass	IOReg Name	IOReg IONa...	Device Path
0x8086	0x1904	0x1043	0x1D7D	Intel Corporation	Xeon E3-1200 v5/E3-1500 v5/6th Gen Core Processor Host Bridg...	Bridge	Host bridge	...	pci8086,1904	PciRoot(0...
0x8086	0x1916	0x1043	0x24AA	Intel Corporation	Intel Skylake GT2 [HD Graphics 520]	Display controller	VGA compatible controller	PCI0.IGPU	display	PciRoot(0...
0x8086	0x1903	0x1043	0x1D7D	Intel Corporation	Xeon E3-1200 v5/E3-1500 v5/6th Gen Core Processor Thermal S...	Signal processing controller	Signal processing controller	PCI0.BOD4	pci8086,1...	PciRoot(0...
0x8086	0x9D2F	0x1043	0x201F	Intel Corporation	Sunrise Point-LP USB Controller	Serial bus controller	USB controller	PCI0.XHC	pci8086,9...	PciRoot(0...
0x8086	0x9D60	0x1043	0x1D7D	Intel Corporation	Sunrise Point-LP Serial IO I2C Controller #0	Signal processing controller	Signal processing controller	PCI0.I2C0	pci8086,9...	PciRoot(0...
0x8086	0x9D61	0x1043	0x1D7D	Intel Corporation	Sunrise Point-LP Serial IO I2C Controller #1	Signal processing controller	Signal processing controller	PCI0.I2C1	pci8086,9...	PciRoot(0...
0x8086	0x9D3A	0x1043	0x1D7D	Intel Corporation	Sunrise Point-LP CSME HECI #1	Communication controller	Communication controller	PCI0.IMEI	pci8086,9...	PciRoot(0...
0x8086	0x9D03	0x1043	0x1D7D	Intel Corporation	Sunrise Point-LP SATA Controller [AHCI mode]	Mass storage controller	SATA controller	PCI0.SATA	pci8086,9...	PciRoot(0...
0x8086	0x9D10	0x007F	0x0000	Intel Corporation	Sunrise Point-LP PCI Express Root Port #1	Bridge	PCI bridge	PCI0.RP01	pci-bridge	PciRoot(0...
0x8086	0x9D14	0x0000	0x0000	Intel Corporation	Sunrise Point-LP PCI Express Root Port #5	Bridge	PCI bridge	PCI0.RP05	pci-bridge	PciRoot(0...
0x8086	0x9D15	0x0000	0x0000	Intel Corporation	Sunrise Point-LP PCI Express Root Port #6	Bridge	PCI bridge	PCI0.RP06	pci-bridge	PciRoot(0...
0x8086	0x9D48	0x1043	0x1D7D	Intel Corporation	Sunrise Point-LP LPC Controller	Bridge	ISA bridge	PCI0.LPCB	pci8086,9...	PciRoot(0...
0x8086	0x9D31	0x1043	0x1D7D	Intel Corporation	Sunrise Point-LP Thermal subsystem	Signal processing controller	Signal processing controller	...	pci8086,9...	PciRoot(0...
0x8086	0x9D21	0x1043	0x1D7D	Intel Corporation	Sunrise Point-LP PMC	Memory controller	Memory controller	PCI0.PPMC	pci8086,9...	PciRoot(0...
0x8086	0x9D23	0x1043	0x1D7D	Intel Corporation	Sunrise Point-LP SMBus	Serial bus controller	SMBus	PCI0.SBUS	pci8086,9...	PciRoot(0...
0x8086	0x9D70	0x1043	0x1D7D	Intel Corporation	Sunrise Point-LP HD Audio	Multimedia controller	Audio device	PCI0.HDEF	pci8086,9...	PciRoot(0...
0x18C	0x0036	0x1A3B	0x2182	Qualcomm Atheros	QCA9565 / AR9565 Wireless Network Adapter	Network controller	Network controller	...	pci168c,36	PciRoot(0...
0x10EC	0x8168	0x1043	0x200F	Realtek Semiconductor Co., Ltd.	RTL8111/8168/8411 PCI Express Gigabit Ethernet Controller	Network controller	Ethernet controller	...	ethernet	PciRoot(0...

Beitrag von „al6042“ vom 6. Dezember 2019, 21:24

Das könnte mit dem Kext-Updater funktionieren.

Unter "Werkzeuge" findest du folgende Möglichkeit:



Da du aber eine AR9565 hast, kann es ggf. auch nicht funktionieren/ausreichen.

Die wichtige Info dazu:

Mit Mojave wurde der Support für Atheros WLAN-Karten eingestellt.

Beitrag von „leon1912“ vom 6. Dezember 2019, 21:34

Ich denke mal, dass das nicht geklappt hat.

Jedenfalls wird in den Einstellungen unter Netzwerk kein WLAN angezeigt.

Beitrag von „al6042“ vom 6. Dezember 2019, 21:38

Dann musst du dich noch ein wenig gedulden...

Ich habe seit meinem alten T530 Laptop keine Atheros WLAN-Karte mehr genutzt.

Bin da etwas aus der Übung... 😊