

Probleme bei der Installation von macOS Catalina

Beitrag von „byriza“ vom 1. Januar 2020, 19:03

Hallo,

Habe vor einiger Zeit erfolgreich Mojave installiert.

Aufgrund eines GPU upgrade auf eine Radeon RX 5700 XT und der dafür fehlenden Treiber unter Mojave würde ich gerne Catalina Installieren.

Die Installation bleibt immer nach kurzer Zeit stehen und ich komme mit meinem Wissen leider nicht weiter.

Meine EFI Partition und ein Bild von der Stelle an der die Installation stehen bleibt sind unten.

Schonmal vielen Dank im voraus!

Alejandro

Beitrag von „3amigos“ vom 1. Januar 2020, 19:46

Fehlerhafte config.plist. Suche dir eine richtige aus.

Beitrag von „LuckyOldMan“ vom 1. Januar 2020, 20:59

[Zitat von 3amigos](#)

Fehlerhafte config.plist.

Kannst Du Deinen Hinweis auch etwas genauer formulieren, damit [byriza](#) auch weiß, wo er ansetzen muss?

Beitrag von „bluebyte“ vom 1. Januar 2020, 21:24

Eigentlich dürfte die Installation vom Stick gar nicht starten. Da fehlt ein Treiber für das Dateisystem HFSPlus.

Außerdem stimmt die Ordner-Struktur nicht. Bei UEFI kommt alles in /drivers/UEFI

Warum Inject ATI?

Wenn Du die Intel-IGPU nutzen möchtest, dann mach den Haken bei Inject Intel. Dann musst DU aber die platform-id angeben.

Beitrag von „byriza“ vom 1. Januar 2020, 23:56

Habe den HFSPlus Treiber mit rein gemacht, hat sich nichts geändert.

Das mit der Ordner Struktur verstehe ich nicht ganz?

Bei mir ist InjectATI nicht ausgewählt...

Ich möchte meine dedizierte GPU benutzen (RX 5700 XT)

[bluebyte](#)

Beitrag von „bluebyte“ vom 2. Januar 2020, 14:32

[byriza](#) Du hast einen Ordner /drivers/bios und einen Ordner drivers/uefi.

Ich gehe mal davon aus, das Du im BIOS CSM abgeschaltet hast und im UEFI-Modus installieren möchtest.

Ich gehe davon aus, dass dein Bootstick im GPT-Modus partitioniert wurde.

Ich gehe davon aus, dass auf deinem Stick zwei Partitionen vorhanden sind.

Die erste Partition ist die EFI-Partition. Diese ist versteckt und mit dem Dateisystem FAT32 formatiert.

Sie besitzt die die Attribute "Hidden" und "Boot". In dieser Partition im Ordner EFI ist Clover.

Die zweite Partition ist mit dem Dateisystem HFS+ formatiert. Darauf befindet sich der Installer.

Um im UEFI-Modus zu installieren musst Du auch den entsprechenden Eintrag im BIOS-Bootmenu auswählen.

In den meisten Fällen steht da UEFI:USB-HDD. Das ist dein Installer-Stick.

Ich kann leider nicht in die Glaskugel schauen und ich weiss auch nicht, wie du den Stick erstellt hast.

Ich weiss auch nicht, in welchem Boot-Modus dein Windows installiert ist.

Ich weiss auch nicht, in wie weit Du dich mit Computern auskennst.

Hast Du ihn selbst zusammengebaut oder von der Stange gekauft?

Weißt Du was ein BIOS ist und wie man da reinkommt? Hast Du dich schon einmal damit befasst?

Kennst Du die Einstellungen? Weißt Du was Legacy oder UEFI bedeutet?

Solange Du dieses Grundwissen nicht hast, lohnt es sich nicht hier mit aller Gewalt etwas auf die Beine zu stellen.

Ich musste mir das Wissen auch aneignen. Hatte dafür bis heute aber auch 30 Jahre Zeit. Ich weiß nicht wie alt Du bist und wie lange Du dich schon mit Computern beschäftigst. Ich sage mal nach 30 Jahren lacht man darüber.

Also befrage Dich in erster Linie mal mit BIOS, Legacy, UEFI. Dann sehen wir weiter.

Wir drehen uns sonst hier im Kreis. Und für dich ist es sicherlich auch unbefriedigend, wennn etwas läuft,

aber nicht weiß, wie man es geschafft hat. Der Weg ist hier das Ziel.

Wenn Du Clover auf den Stick mit dem Clover-Installer installierst, dann musst Du bei einer Installation

für UEFI "UEFI only anklicken.

<https://www.heise.de/select/ct/2018/22/1540542514723734>

https://www.pcwelt.de/ratgeber...rds-Bios_2.0-8526822.html

Beitrag von „karacho“ vom 2. Januar 2020, 15:03

[byriza](#) Du hast gar kein smbios in deiner config.plist eingetragen. So wird dat nix.

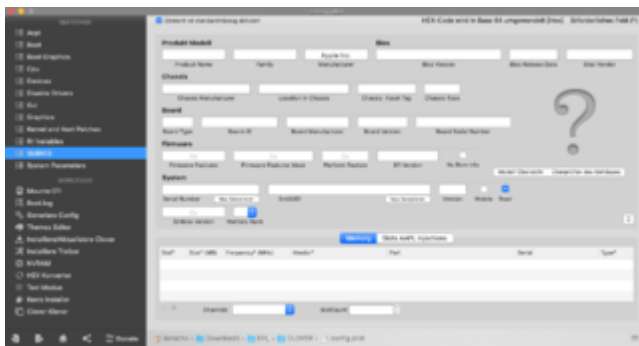
Beitrag von „bluebyte“ vom 2. Januar 2020, 15:26

[karacho](#) ... Doch hat er. Vom MacBook. Aber im Moment geistern hier zwei ähnliche Threads im Forum rum.

Beitrag von „karacho“ vom 2. Januar 2020, 15:30

<https://www.hackintosh-forum.de/forum/thread/45847-probleme-bei-der-installation-von-macos-catalina/>

Hier seine config aus dem ersten Post oben. Eine andere EFI sehe ich in diesem Thread nicht.



Beitrag von „bluebyte“ vom 2. Januar 2020, 15:35

[karacho](#) ... ich habe den configurator nicht mehr installiert. Ich kan die config nur mit dem PLISTEditor oder XCode öffnen.

Bedeutet die Raute hier ein REM? Ne, dann wäre ja alles ausgeklammert.

Es sei denn er hat die config.plist seit gestern geändert.

Ne hat er nicht.

Beitrag von „karacho“ vom 2. Januar 2020, 15:45

[bluebyte](#) Jap genau, alles wo eine Raute steht, wird übergangen.

[byriza](#) Teste mal diese EFI. Die aus dem Coffelake Paket von [al6042](#) . Ich habe dort nur die Seriennummer, die MLB und die SMUUID neu generiert.

Beitrag von „byriza“ vom 3. Januar 2020, 13:31

[bluebyte](#) mit dem Stick sollte alles richtig sein, habe den für Mojave genau gleich gemacht. Da hat alles reibungslos funktioniert. Mit PCs kenne ich mich einigermaßen aus. Pc habe ich selber zusammen gebaut und [Bios einstellungen](#) stimmen alle. Was software angeht bin ich nicht der hellste und die config.plist blicke ich nicht durch. (Das ist wahrscheinlich mein Problem)

[karacho](#) vielen dank ich werde die EFI gleich testen. Sonst werde ich den Stick neu mache vielleicht ist mir da irgendwo ein Fehler unterlaufen.

Update:

[karacho](#) Habe deine EFI versucht und hat nicht funktioniert. (Irgendwann wird der Bildschirm einfach schwarz und dann passiert nichts mehr.

Habe den Stick dann neu gemacht, dass gleiche.

Habe es dann mit einer anderen EFI versucht, mit dem SMBios von MacMini 8,1 und vom IMacPro1,1. Beim dem mit dem iMac Pro kommt wieder der schwarze Bildschirm und beim MacMini sieht es versprechender aus, da bleibt er an folgender Stelle stehen.

Angehängte EFI ist die mit dem SMBios von MacMini8,1!

Beitrag von „TheTobii“ vom 3. Januar 2020, 16:50

Hallo,

wenn der Bildschirm in Verbindung mit der RX 5700XT schwarz bleibt, dann probiere es mal zusätzlich mit diesem Bootargument: "agdpmod=pikera". So hat es bei mir letztendlich funktioniert.

Grüße

EDIT

Ich habe das ganze direkt mal für dich in den von [karacho](#) hochgeladenen EFI Ordner gepackt.

Beitrag von „byriza“ vom 3. Januar 2020, 21:13

[TheTobii](#) vielen Dank die Installation läuft jetzt! 🥰

Beitrag von „Knut62“ vom 3. Januar 2020, 22:51

Hallo Zusammen,

ich bin neu hier im Forum und möchte vorab einmal ein großes Lob für dieses Forum und euer

Engagement aussprechen.

Ich habe bereits Sierra als Hacintosh am laufen gehabt und wollte nun mal auf das neue Catalina umsteigen.

Ich bin jedoch nicht der Profi, daher bitte ich um Geduld, falls was nicht gleich von mir verstanden wird.

Ich habe heute nach ausführlicher Lektüre der Wiki´s Catalina 15.2 auf eine neue M2 SSD installiert und das System läuft soweit ganz stabil. Ich habe hier allerdings ein paar seltsame Dinge, die ich mir nicht erklären kann:

- Clover 5070 habe ich installiert, da kam aber ein Hinweis, dass es für das System nicht vorgesehen ist
- Wenn ich den Clover Configurator starte und das [EFI mounten](#) will, wird hier nichts angezeigt
- wenn ich Änderungen im Clover-Configurator vornehmen will und diese speichern will kommt die Fehlermeldung, dass meine Festplatte nur read only ist.
- mein System feiert ein sobald ich in den App-Store gehe, alles andere bis auf mein WLAN-Stick funktioniert.

Vielen Dank schonmal für eure Hilfe.

Hier noch meine System-Daten:

Mainboard: GA Z97M-D3H

Prozessor: Intel I7-4790

Arbeitsspeicher: Curical 16 GB

Festplatte: Samsung MZ-V7S1T0BW 970 EVO Plus 1 TB NVMe M.2

Bootloader: Clover 5070

Beitrag von „byriza“ vom 4. Januar 2020, 01:02

[Knut62](#) versuche es mal mit diesem clover configurator.

Beitrag von „g-force“ vom 4. Januar 2020, 07:54

[Zitat von Knut62](#)

- Wenn ich den Clover Configurator starte und das [EFI mounten](#) will, wird hier nichts angezeigt
- wenn ich Änderungen im Clover-Configurator vornehmen will und diese speichern will kommt die Fehlermeldung, dass meine Festplatte nur read only ist.

Laufen Sierra und Catalina parallel auf deinem Hackintosh (auf getrennten Festplatten)?

Beitrag von „Knut62“ vom 5. Januar 2020, 17:29

Hallo zusammen,

ich war zwei Tage unterwegs, daher erst jetzt meine Rückmeldung.

[@byriza](#)

mit diesem Clover-Configurator funktioniert es. Vielen Dank.

[@g-force](#)

Catalina und Sierra laufen auf zwei unterschiedlichen SSDs

Ich habe nach wie vor das Problem, dass sobald ich auf den App-Store

klicke, die Verbindung zwar hergestellt wird, aber dann der Rechner einfriert. Kennt jemand hier ggf. die Ursache. Ich habe im Clover als Mac-Version den iMac 27" /2013 eingetragen.

Beitrag von „Knut62“ vom 8. Januar 2020, 19:55

Hallo zusammen,

ich konnte immer noch nicht das Problem lösen, dass beim Aufsuchen des App-Stores das System einfriert.

Ich habe auch das Problem, dass wenn ich z.B. bei n-TV auf ein Video klicke ebenfalls das System einfriert und nur durch einen Neustart wieder zum laufen kommt.

In den Foren habe ich hier nicht wirklich was passendes gefunden.

Ich habe nicht wie im Profil angegeben die Gigabyte GTX950 installiert, sondern arbeite derzeit noch mit der onboard Grafik "Intel Graphics HD4600", die GTX950 scheint ja nicht unter Catalina zu laufen.

Für Eure Hilfe wäre ich dankbar.

Beitrag von „g-force“ vom 8. Januar 2020, 19:58

[Zitat von Knut62](#)

Ich habe nicht wie im Profil angegeben die Gigabyte GTX950 installiert, sondern arbeite derzeit noch mit der onboard Grafik "Intel Graphics HD4600", die GTX950 scheint ja nicht unter Catalina zu laufen.

Dann würde ich doch mal das Profil anpassen - sowas stiftet doch nur Verwirrung und hält evtl einige davon ab, hier helfen zu wollen.

Beitrag von „Knut62“ vom 8. Januar 2020, 20:03

#gforce

Du hast recht, habe ich doch gleich angepasst.

Beitrag von „Knut62“ vom 14. Januar 2020, 22:34

Hallo zusammen,

ich habe jetzt mal versucht durch die Installation einer RADEON RX570 das Problem zu lösen, leider kommt bei mir kurz vor dem login screen ein Blackscreen. Ich habe versucht die Graka zum laufen zu bringen in dem ich erst einmal keine Einstellungen im Clover eingestellt habe, aber da kommt eben der Blackscreen. Ich habe auch versucht durch Installation von Lily und whatevergreen die Karte zum Laufen zu kriegen, ging aber ach nicht. Ich hänge jetzt mal die config.plist und ein Systemreport.zip dran mit der Bitte, dass ihr hier mal drüberschaut ob ich irgend etwas übersehen habe.

Wäre super wenn sich das jemand ansehen könnte. 😊

Beitrag von „griven“ vom 21. Januar 2020, 11:04

[Knut62](#) wenn Du mit Lili/Whatevergreen arbeitest ergänze mal noch das Boot Argument `agdpmod=pikera` im Zusammenhang mit einer AMD RX oder höher damit sollte sich das Blackscreen Problem mit Catalina dann erledigt haben.

Beitrag von „Knut62“ vom 21. Januar 2020, 21:18

[griven](#) ich habe nochmals die Installation mit dem Stick neu durchlaufen lassen. Lili und Whatevergreen habe ich nicht installiert. Catalina startet jetzt und die Grafikkarte wird ohne Kexte erkannt. Es läuft mittlerweile alles bis auf den Ruhezustand. Der Rechner friert kurz nach dem Aufwachen ein zeigt dann einen Blackscreen oder friert beim Anmeldebildschirm ein. Teilweise friert das System auch nach längerer Benutzungspause beim letzten Bildschirm ein. Gibt es hier eine bekannte Lösung?

Beitrag von „griven“ vom 21. Januar 2020, 23:33

Ja und nein denn es gibt für diese Art Probleme mindestens genau so viele Lösungen wie es Ursachen für das Problem gibt 😊

An der Stelle wirst Du erstmal Logs wälzen müssen um zu ergründen was passiert wenn das System einfriert also was unmittelbar davor passiert davon ausgehend kann man dann an einer Lösung für das Problem arbeiten. Grob würde ich das Problem aber schon an/bei der Grafik bzw. deren Powermanagement einordnen nachdem was Du schilderst und damit käme dann doch wieder WEG und Lili nebst dem schon oben genannten Bootflag ins Spiel.