

Erledigt

Funktioniert bei euch USB C 3.1 bzw. Thunderbolt 3?

Beitrag von „fettfoen“ vom 2. Januar 2020, 21:57

hi,

ich habe ein Mainboard mit USB C 3.1 bzw. Thunderbolt3. Leider funktionieren die beiden Anschlüsse nicht.

Funktionieren USB C 3.1/Thunderbolt3 grundsätzlich noch nicht bei einem Hackintosh oder könnt ihr von positiven Erfahrungen berichten?

In meinem Falle habe ich ein Z170x Mainboard von Gigabyte.

LG

ff

Beitrag von „derHackfan“ vom 2. Januar 2020, 22:01

[Zitat von fettfoen](#)

ich habe ein Mainboard mit USB C 3.1 bzw. Thunderbolt3. Leider funktionieren die beiden Anschlüsse nicht.

Vielleicht mag sich DSM2 beizeiten zu deiner Frage äussern, hat sich zu dem Thema in der Vergangenheit mehrfach geäußert, diverse Hilfe und Lösungen angeboten.

Gruß derHackfan

Beitrag von „fettfoen“ vom 2. Januar 2020, 22:02

[Zitat von derHackfan](#)

Vielleicht mag sich DSM2 beizeiten zu deiner Frage äussern, hat sich zu dem Thema in der Vergangenheit mehrfach geäußert, diverse Hilfe und Lösungen angeboten.

Gruß derHackfan

Das wäre traumhaft.

Beitrag von „al6042“ vom 2. Januar 2020, 22:03

USB-C ist kein Thema, solange der Port nicht dem 15-Port-Limit von macOS zum Opfer gefallen ist.

Dazu solltest du dir aber auch über das HackinTool einen dedizierten USB-Kext erstellen, in dem dieser Port entsprechend berücksichtigt wird.

Thunderbolt ist da noch mal ein anderes Thema, bei dem ich nicht wirklich was zu beitragen kann.

Beitrag von „Erdenwind Inc.“ vom 3. Januar 2020, 01:09

[al6042](#) kannst du dich an den Hinweis bezüglich der en0 en1 beim Asus Board erinnern? Dort rietst du mir gewisse Dateien zu löschen und Neustart. Damit sollte ich das Problem mit der Netzwerkanschluss Zuordnung auf en0 korrigieren? Welche Dateien waren das nochmal. Ich finde den Thread nicht mehr...Das wäre nett!

Beitrag von „DSM2“ vom 3. Januar 2020, 05:44

Schaue heute Abend gerne hier rein und melde mich dann zu Wort...

Bin heute den ganzen Tag unterwegs und gerade schon spät dran.

Beitrag von „mitchde“ vom 3. Januar 2020, 08:33

Das mit der Datei zu löschen wg **EN 0 /1** (Lan) ist eine .plist die in / **Library/Preferences/Systemconfiguration** liegt und **NetworkInterfaces.plist** heißt. Diese wird späte wieder automatisch neu angelegt.

Beitrag von „jochenboe“ vom 3. Januar 2020, 14:08

[fettfoen](#), eventuell im Bios freischalten?

Beitrag von „luxus13“ vom 3. Januar 2020, 14:54

Hello,

ich habe USB-C auf meinem GA-Z170X-UG laufen.(im Bios aktivieren und Bootbar aktivieren)

Im Hackintool ist Thunderbolt und USB-C ersichtlich.(PCIe/Pfade etc.)

So wie [al6042](#) geschrieben hat, habe ich eine USB-Kext erstellt wo beide USB Anschlüsse innerhalb des 15-Port limit enthalten sind.

Thunderbolt selber, habe mich damit noch nicht wirklich richtig beschäftigt.

LG

Beitrag von „apfelnico“ vom 3. Januar 2020, 15:18

[Zitat von al6042](#)

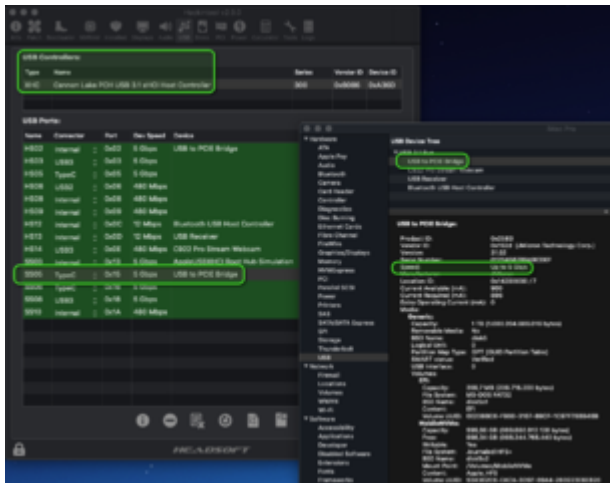
USB-C ist kein Thema, solange der Port nicht dem 15-Port-Limit von macOS zum Opfer gefallen ist.

Spielt keine Rolle, hängt an einen eigenen Controller.

Beitrag von „al6042“ vom 3. Januar 2020, 16:05

Nicht bei allen Mainboards...

Bei mir werden beiden USB-C (hinten und vorne) über einen internen XHCI-Controller bedient:



Beitrag von „DSM2“ vom 3. Januar 2020, 16:19

Bei Thunderbolt Ports ist das ganze etwas anders als bei normalen USB C Ports.

Beitrag von „al6042“ vom 3. Januar 2020, 17:39

Das ist klar... TB und USB-C nutzen eigene Controller.

Trotzdem ist der 15-Port-Limit wichtig, wenn es um die Bereitstellung der USB-C-Ports geht. 😊

Gerade bei aktuellen Boards, die nur einen USB-Controller haben.

Beitrag von „Erdenwind Inc.“ vom 3. Januar 2020, 17:53

kann ich beim Asus Board bestätigen! Wenn nicht in der Kext fallen Sie dem 15-Port Limit zum

Opfer! Auch die von der ThunderboltEx 3 Karte wenn Sie mal funktionierte 

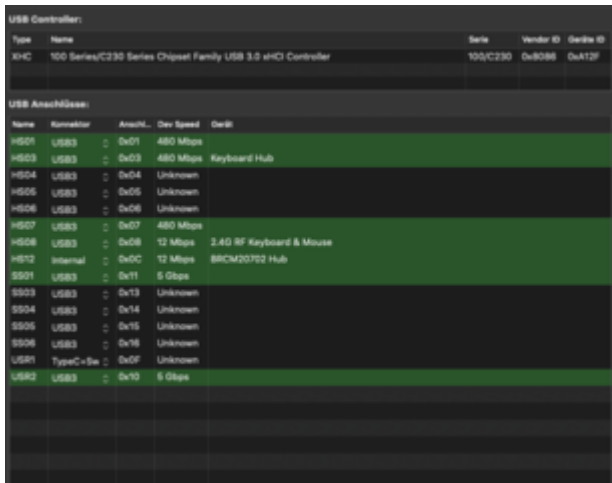
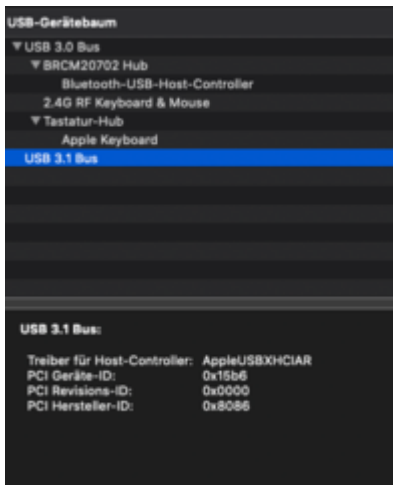
Beitrag von „apfelnico“ vom 3. Januar 2020, 18:27

USB3.1 Gen2 via Thunderbolt3 laufen über eigenen Controller und werden vom PortLimit nicht tangiert. Das eventuelle Einschleifen von internen USB2 greift natürlich auf vorhandenen USB-Bus des Chipsatzes zurück.

Beitrag von „luxus13“ vom 3. Januar 2020, 20:04

Bei mir sieht es so aus:





Beitrag von „DSM2“ vom 3. Januar 2020, 20:49

[fettfoen](#) : Grundsätzlich ist Thunderbolt am Hackintosh möglich.

Gibt es im Bios Thunderbolt Settings ? Thunderbolt muss im Bios aktiviert werden.

Ebenfalls wichtig sind die Settings die hinterlegt sind/werden.

Falls es Thunderbolt Settings im Bios gibt, bitte Bilder hochladen.

Ausserdem wäre ein ioreg file sowie eine cleane DSDT deines Boards hilfreich.

Den IORegistryExplorer gibt es hier: [IORegistryExplorer](#)

IOReg : App starten und unter File - Save as - den IOReg Bericht sichern.

Cleane DSDT : Im Clover Bootmenü F4 drücken, anschließend normal booten und [EFI mounten](#).

Unter EFI/CLOVER/ACPI findest du einen Folder namens Origin.

Sowohl Origin als auch den IOReg Bericht zippen und hier hochladen.

Beitrag von „fettfoen“ vom 4. Januar 2020, 23:09

Hi,

ich bin überwältigt. So viele Antworten. Ich werde am Montag alles einmal durchgehen und Rückmeldung geben!

Vielen Dank!

Beitrag von „fettfoen“ vom 6. Januar 2020, 14:22

DSM2 :

Danke für deine Hilfe.

Anbei eine zip mit meinem "origin" Ordner und einem IOReg Dump. Zusätzlich noch ein Bild mit den Thunderbolt Einstellungen.

LG

ff

Beitrag von „apfelnico“ vom 6. Januar 2020, 15:33

Neuestes BIOS drauf (F22G)?

Die Optionen im BIOS sind etwas wenig. In der ACPI habe ich nix weiter gefunden, in der Ioregistry ist entsprechend auch nix zu sehen.

Mein Tipp, erst mal neues BIOS. Eventuell muss das BIOS auch noch gepatcht werden, um mehr Optionen für Thunderbolt zu bekommen. Läuft Thunderbolt mit Windows?

Beitrag von „fettfoen“ vom 6. Januar 2020, 15:50

Danke für deine Antwort. Ja ich habe das aktuelle BIOS vor der Installation meines Hackintosh's

Das meinte ich mit "patchen". Kannst du das übernehmen [Mork vom Ork](#) ?

Beitrag von „fettfoen“ vom 6. Januar 2020, 16:23

Kann mich hierbei jemand unterstützen? Da habe ich ein wenig Bammel vor.

Inwieweit sind die zusätzlichen Einstellungen notwendig für den Betrieb unter einem HS?

LG

ff

Beitrag von „apfelnico“ vom 6. Januar 2020, 17:11

Sind notwendig, damit macOS überhaupt vom Thunderbolt erfährt.

Beitrag von „maschinenwart“ vom 6. Januar 2020, 18:57

...schau mal hier nach, mit den Bios-Einstellungen funktioniert Thunderbolt ohne Probleme. Außer HotPlug.

[Skylake Sammelthread \(lauffähige Konfigurationen\) Desktop](#)

Beste Grüße

MW

Beitrag von „Mork vom Ork“ vom 6. Januar 2020, 18:57

anbei das gepatchte "F22g" BIOS.

Ich schätze mal, es sollte mittels der enthaltenen Tools in der ZIP-Datei geflashed werden können.

[mb_bios_ga-z170x-ud5-th_f22g.zip](#)

Beitrag von „luxus13“ vom 6. Januar 2020, 19:14

[Mork vom Ork](#)

Sorry wenn ich den Thread mißbrauche.

Besteht die Möglichkeit mein Bios ebenfalls zu erweitern, habe die selbe TB-Einträge im Bios und somit keine Chance sie zum laufen zu bewegen.

LG

Beitrag von „fettfoen“ vom 6. Januar 2020, 19:20

[Zitat von Mork vom Ork](#)

anbei das gepatchte "F22g" BIOS.

Ich schätze mal, es sollte mittels der enthaltenen Tools in der ZIP-Datei geflashed

werden können.

[mb_bios_ga-z170x-ud5-th_f22g.zip](#)

Ich sag schon Mal danke und werde mich melden.

Beitrag von „apfelnico“ vom 6. Januar 2020, 19:33

[luxus13](#)

Hast du auch eine Thunderbolt-Karte eingebaut? Interne TB-Schnittstellen wie das von fettfoen hat dein Board nicht.

Beitrag von „luxus13“ vom 6. Januar 2020, 19:38

[apfelnico](#)

mein Motherboard hat TB on Board.

Mache schnell Fotos .

LG

Beitrag von „Mork vom Ork“ vom 6. Januar 2020, 19:40

[Zitat von luxus13](#)

[Mork vom Ork](#)

Sorry wenn ich den Thread mißbrauche.

Besteht die Möglichkeit mein Bios ebenfalls zu erweitern, habe die selbe TB-Einträge im Bios und somit keine Chance sie zum laufen zu bewegen.

LG

Alles anzeigen

anbei die gepatchte Version

[mb_bios_ga-z170x-ultra-gaming_f23j.zip](#)

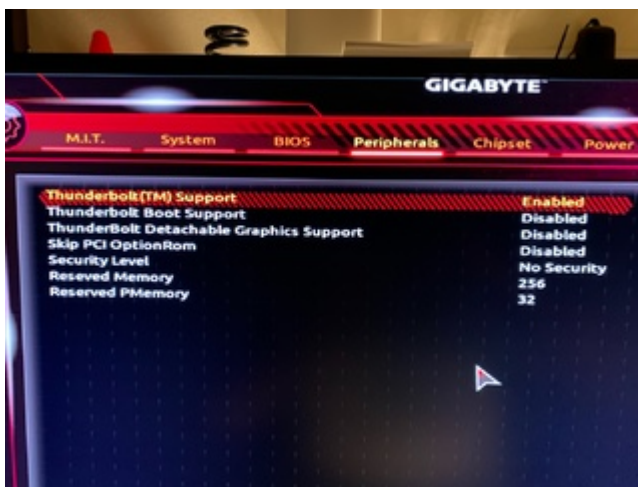
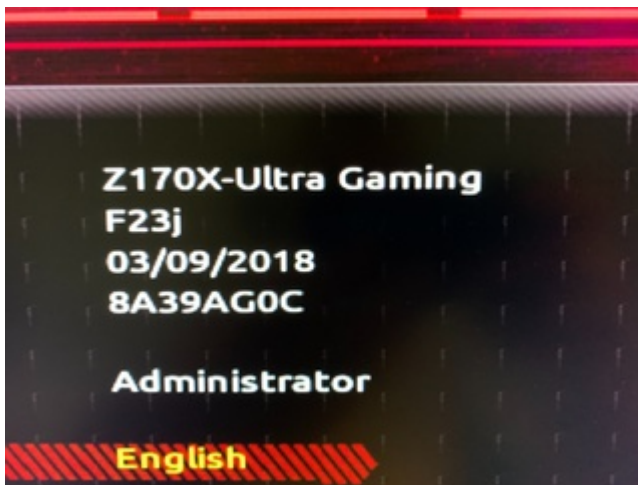
Einstellungen freigeschaltet (Werte auf DEFAULT belassen, musst Du ggf. anpassen).

Beitrag von „luxus13“ vom 6. Januar 2020, 19:44

[Mork vom Ork](#)

bin sprachlos, so schnell und unkompliziertDanke vielen Dank

[apfelnico](#)



Beitrag von „apfelnico“ vom 6. Januar 2020, 19:54

[luxus13](#)

Du hast Thunderbolt-Einstellungen im BIOS, so wie es eben jedes Mainboard hat, welches Thunderbolt über eine zusätzliche Einsteckkarte bereitstellt. Dazu hast du auf dem Board noch einen sogenannten Thunderbolt-Header. Damit wird die PCIe-Karte mittels Kabel verbunden.

Onboard hast du kein Thunderbolt.

Edit: Sorry, habe mich verlesen bei den Specs. Alles gut, ist tatsächlich ein Intel-TB drauf. Mich

wundert nur, warum zusätzlich noch ein TB-Header drauf ist.

Beitrag von „userport“ vom 6. Januar 2020, 19:57

Ich hätte da auch ein ziemlich großes Problem mit Thunderbolt 3 bei meinem Mainboard (Gigabyte Z390 Designare)

Ich kriege es nicht aktiviert und alle Wege sind bisher fehlgeschlagen und meine Latein inzwischen aufgebraucht, so dass ich inzwischen davon ausgehe dass da ein Defekt vorliegen muss.

Thunderbolt ist im Bios nicht sichtbar und auch sämtliche Optionen zum Aktivieren von Thunderbolt fehlen dort auch.

Habe aus Verzweiflung schon die 3 letzten Bios-Versionen durchgetestet, ohne Erfolg.

CMOS gelöscht, CMOS-Batterie rausgehakt, Defaulwerte immer und immer wieder neu geladen...nichts hilft.

Unter Windows, MacOS, Linux wird kein passendes PCI-Gerät (müsste Thunderbolt Titan Ridge sein) dafür gelistet oder gefunden.

Habe aus dem Rechner sogar alles bis auf die CPU und interne WLAN-Karte rausgerupft, keine Änderung.

Ausser das Mainboard einzuschicken fehlt mir momentan nicht mehr viel ein... 😞

Beitrag von „luxus13“ vom 6. Januar 2020, 20:07

[Mork vom Ork](#)

einfach perfekt....Danke

[apfelnico](#)

Habe jetzt zwar alles freigeschalten bekommen von [Mork vom Ork](#) aber bin sehr schwer überfordert wie es jetzt weiter geht... werde mal lesen



Edit:

wenn ich TB im Bios aktiviere und meine OC-config unverändert lasse bootet das System wie immer und sleep funktioniert genau einmal. Ein zweites Mal in den Ruhezustand quitiert das System mit Panic-Reboot oder ich komme auf die Oberfläche aber alles ist eingefroren, außer die Maus wo ich einen geordneten reboot durchführen kann.

Beitrag von „fettfoen“ vom 7. Januar 2020, 10:36

[Zitat von Mork vom Ork](#)

anbei das gepatchte "F22g" BIOS.

Ich schätze mal, es sollte mittels der enthaltenen Tools in der ZIP-Datei geflashed werden können.

[mb_bios_ga-z170x-ud5-th_f22g.zip](#)

Hi ich wollte das BIOS gerade patchen. Reboot -> END (Taste). Ich lande dann im [Bios Flash](#) Menü. Habe mir zunächst eine Sicherung gezogen. Wenn ich dann dein patched BIOS auswähle und es patchen möchte kommt "Invalid BIOS".

Mach ich was falsch?

LG

ff

Beitrag von „maschinenwart“ vom 7. Januar 2020, 10:50

Hallo fettfoen,

warum benutzt du nicht das original Bios von Gigabyte? Ich habe genau das gleich Board wie du und habe seit Version F5 ein funktionierendes Thunderbolt. Nur HotPlug funktioniert nicht! Ich muss also die Thunderboltgeräte vor dem Start des Rechners eingeschaltet haben.

Außerdem musste ich die Startphase von Clover auf mindestens 5 Sekunden stellen, da ich ansonsten ein Reboot brauchte, damit mein Thunderbolt-Audiointerface erkannt wurde.

Wichtigster Punkt ist allerdings eine vorherige Windowsinstallation und ein Firmwareupdate des TB-Chip, damit du es im Bios aktivieren kannst.

Gruß

MW

Beitrag von „apfelnico“ vom 7. Januar 2020, 12:10

[Zitat von maschinenwart](#)

Wichtigster Punkt ist allerdings eine vorherige Windowsinstallation und ein Firmwareupdate des TB-Chip, damit du es im Bios aktivieren kannst.

Das ist wohl der Punkt! Das Board wurde ursprünglich mit "vorbereitetem Thunderbolt" ausgeliefert, BIOS-Update UND Windows sind zunächst Pflicht. Danke für deine Mitteilung.

Beitrag von „fettfoen“ vom 7. Januar 2020, 17:47

[Zitat von maschinenwart](#)

Hallo fettfoen,

warum benutzt du nicht das original Bios von Gigabyte? Ich habe genau das gleich Board wie du und habe seit Version F5 ein funktionierendes Thunderbolt. Nur HotPlug funktioniert nicht! Ich muss also die Thunderboltgeräte vor dem Start des Rechners eingeschaltet haben.

Außerdem musste ich die Startphase von Clover auf mindestens 5 Sekunden stellen, da ich ansonsten ein Reboot brauchte, damit mein Thunderbolt-Audiointerface erkannt

wurde.

Wichtigster Punkt ist allerdings eine vorherige Windowsinstallation und ein Firmwareupdate des TB-Chip, damit du es im Bios aktivieren kannst.

Gruß

MW

Alles anzeigen

Das habe ich schon durchgeführt. Allerdings aktuell keine Geräte zum Testen. Wo kann ich den nachschauen ob die Anschlüsse erkannt werden? Unter Thunderbolt steht bei mir im Systembericht nichts. USB C funktioniert außerdem auch nicht. Unter USB bekomme ich keine USB C 3.1 Schnittstellen angezeigt. An den Schnittstellen funktioniert nur das Laden, z.B. Smartphone.

LG

ff

Beitrag von „userport“ vom 7. Januar 2020, 17:51

[fettfoen](#) Wenn Thunderbolt richtig erkannt wird, dann wird es unter den PCI-Geräten gelistet, nur auf dem richtigen Mac unter Thunderbolt.

Beitrag von „apfelnico“ vom 7. Januar 2020, 17:55

[Zitat von userport](#)

Wenn Thunderbolt richtig erkannt wird, dann wird es unter den PCI-Geräten gelistet

Das muss auch nicht sein. Nur, wenn durch bestimmte Maßnahmen auch sonst Dinge unter PCI

auftauchen. Mit einer zusätzlichen SSDT wird dann auch HotPlug möglich und nebenbei werden die Thunderboltcontroller auch unter PCI aufgeführt.

Wenn Thunderbolt vorhanden ist, sieht man das auf jeden Fall in der IORegistry. Dann kann man das "finetuning" betreiben.

Beitrag von „fettfoen“ vom 7. Januar 2020, 19:22

Das Patchen des Bios hat leider nicht geklappt. Aktuell bin ich etwas ratlos wie es nun weitergehen soll.

Vielleicht kann mir [@Mork vom Ork](#) oder DSM2 noch einmal behilflich sein.

LG

ff

Beitrag von „userport“ vom 7. Januar 2020, 19:28

[apfelnico](#)

Alles klar, wieder was gelernt.

Bei meinem alten Board (Gigabyte Z270X-UD5) wird der interne Thunderbolt-Kontroller z.B. im Hackintool unter den PCI-Geräten geführt und im Systeminfo (High Sierra) wieder kein einziges PCI-Gerät...Schönheitsfehler. 😊

Beitrag von „Mork vom Ork“ vom 7. Januar 2020, 19:34

[fettfoen](#)

Befindet sich ein lauffähiges WINDOWS auf dem Rechner?

Wenn ja, dann kann die Firmware auch via "FPTW64.exe" geflashed werden.

Hierbei leite ich Dich bei Bedarf gerne an. Sach einfach "Bescheid" 😊

Beitrag von „maschinenwart“ vom 7. Januar 2020, 19:38

[Zitat von apfelnico](#)

...Mit einer zusätzlichen SSDT wird dann auch HotPlug möglich...

...auch bei dem GA-Z170X-UD5 TH?

Beitrag von „fettfoen“ vom 7. Januar 2020, 19:44

[Zitat von maschinenwart](#)

...auch bei dem GA-Z170X-UD5 TH?

Funktioniert bei dir USB C 3.1? Falls ja, hast du es patchen müssen?

Beitrag von „apfelnico“ vom 7. Januar 2020, 20:18

[Zitat von maschinenwart](#)

...auch bei dem GA-Z170X-UD5 TH?

Wenn du mit deine IORegistry schickst, kann ich es gern versuchen anzupassen.

Beitrag von „maschinenwart“ vom 7. Januar 2020, 20:33

[apfelnico](#) werde ich erst Morgen zu kommen, melde mich dann nochmal

[fettfoen](#) hatte bisher immer nur ein TB-Audiointerface angeschlossen, probiere es Morgen...gepatcht habe ich nichts. TB funktionierte sofort ohne Probleme.

Beitrag von „fettfoen“ vom 7. Januar 2020, 20:41

[Zitat von maschinenwart](#)

[fettfoen](#) hatte bisher immer nur ein TB-Audiointerface angeschlossen, probiere es Morgen...gepatcht habe ich nichts. TB funktionierte sofort ohne Probleme.

Wird bei dir im Systembericht unter PCI etwas angezeigt bzgl. Thunderbolt?

LG

ff

Beitrag von „maschinenwart“ vom 7. Januar 2020, 23:48

[fettfoen](#) bei Thunderbolt gibt es keinen Eintrag. Bei PCI kann ich es dir nicht sagen, bin unterwegs...

Edit:

Für das TB-Audiointerface gibt es einen Eintrag unter AUDIO aber nicht unter TB oder PCI.

Für einen USB-Stick über den Apple-Adapter "USB-C VGA Multiport Adapter" gibt es einen Eintrag unter USB aber nicht unter TB oder PCI.

Benutzt du Clover als Bootloader? Hast du auch Catalina?

LG

ff

PS: ich habe eine Radeon rx590.

Beitrag von „maschinenwart“ vom 8. Januar 2020, 01:21

Der Eintrag erscheint erst, wenn du tatsächlich etwas angeschlossen hast und auch nur wenn es vor dem Booten angestöpselt war! Ich habe für TB nichts gepatcht.

Ich boote mit Clover, bin aber noch bei High Sierra, da ich eine nVidia Grafikkarte verbaut habe. Der Rechner wird vorerst auch nicht upgedatet. Der läuft so stabil und wird immer noch als Produktionsrechner benutzt.

Im Anhang ist mein Clover-Ordner (nur die wichtigsten Dateien).

- Die SSDT-UIAC-Z170X.aml ist speziell für meine USB Konfiguration (15-Port Limit), hat aber keinen Einfluss auf die USB-C Ports.
 - Im Other-Ordner drei Kext-Dateien, die zum Starten ausreichen
 - Der Rest der Kexte ist im Zusatzordner "Kexte in L E", welche also nach /Library/Extensions gehören
 - Die config.plist ist für einen iMac17,1
-

Beitrag von „fettfoen“ vom 8. Januar 2020, 21:57

Edit by DSM2: Bitte keine Vollzitate!

Ein @Username hier ist völlig ausreichend um einen User zu markieren.

[maschinenwart](#) Hi ich sage schon einmal danke! Bevor ich allerdings Änderungen an meiner EFI vornehme, muss ich leider noch etwas nachhaken. Völlig planlos Konfigs reinzuhauen und hoffe das es geht ist nicht mein Ding :D.

Welche USB Ports funktionieren denn bei dir? Hast du zusätzliche USB Ports, front USB oder via USB Hub?

Ich bin auch an einer eigenen SSDT interessiert, allerdings verstehe in manchem Punkten leider nur "Chickenwings".

Zu Beginn funktionierten bei mir nur wenige Ports. Ich habe dann folgende patches eingespielt:

```
Name*: com.apple.iokit.IOUSBHostFamily
Find*: 83FB0F0F
Replace*: 83FB3F0F
```

```
Name* com.apple.driver.usb.AppleUSBXHCI
Find*: 83F90F0F
Replace*: 83F93F0F
```

Die *USBInjectAll.kext* liegt bei mir im *Other* folder.

Anschließend funktionierten bei mir sämtliche Ports, sogar die von meinem Bildschirm (USB HUB) und jene von der Tastatur (USB HUB). USB C funktioniert noch nicht, aber ich glaube den Bootloader 5 Sekunden warten zu lassen war ein guter Tipp.

-Nun meine Frage, was habe ich hier eigentlich gemacht? Ich habe doch ein 15 Port Limit?

-Ist das Limit nach den obigen Patches immer noch vorhanden?

-Werden die Patches bzw. die USBInjectAll.kext nach einspielen einer SSDT immernoch benötigt?

Morgen lade ich ein Bild von meiner IOreg bzw. eine USB Übersicht von dem Hacktool hoch. Ich hätte auch noch ein paar Fragen zu den Benamungen und Geschwindigkeiten der USB Ports.

LG

ff

Beitrag von „maschinenwart“ vom 9. Januar 2020, 11:16

[fettfoen](#)

...bitte nicht einfach die config.plist verwenden! Darin fehlen ja noch einige Angaben, wie die Seriennummer usw. und wenn deine USB-Konfiguration funktioniert dann ändere daran nichts.

Es wird ja auch nicht dein TB / USB-C Problem lösen!

Funktioniert denn Thunderbolt bzw. USB-C unter Windows? Probiere das bitte aus, dann siehst du ob es eventuell ein Hardwareproblem ist bzw. an deinen [BIOS Einstellungen](#) liegt.

Hast du die [BIOS Einstellungen](#) mal verglichen? DIESEN LINK BITTE >>> "[Meine Konfiguration](#)"

Beitrag von „daraphid“ vom 5. April 2020, 14:53

DSM2

Ich habe an ähnliches problem, ich finde mein thunderbolt controller im hackintool



aber ich finde ihn nicht unterm systembericht "pci" und mein interface wird dem zufolge auch nicht über thunderbolt gefunden.



ich boote mit dem clover. kann ich mit den pcie extportdaten aus dem hacking was daran ändern oder was müsste ich mach damit das macos mein thunderbolt controller erkennt ?

ich nutze mojave.

danke lg

Beitrag von „DSM2“ vom 5. April 2020, 17:43

[daraphid](#) unter dem Punkt Thunderbolt: [X299 Tutorial - ASUS WS X299 Sage/10G](#)

Beitrag von „daraphid“ vom 5. April 2020, 21:11

DSM2

vielen dank klappt auf antrieb 😊 saubere einfache anleitung. kann es sein das ein thunderbolt 2 kabel 2meter und ein thunderbolt 3m zu thunderbolt 2w adapter zu lang für ein interface sind?

Beitrag von „DSM2“ vom 5. April 2020, 21:35

2 Meter Kabel ist eigentlich kein Problem, hatte ich vorher selber im Einsatz an meiner UAD damals. [daraphid](#)

Beitrag von „daraphid“ vom 6. April 2020, 00:51

DSM2

also auch ein 2m kabel + adpater? ich habe ein antelope interface(orion studio rev2017).

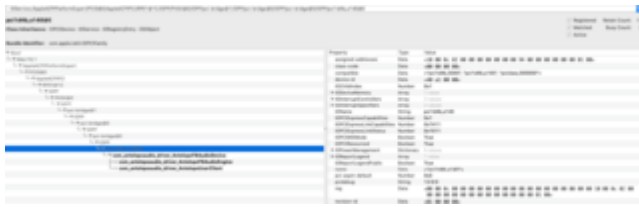
Beitrag von „DSM2“ vom 6. April 2020, 07:16

Ja, auch mit Apple Adapter auf Thunderbolt 2.

Antelope ist was den Treiber angeht absoluter Müll, genauso wie die Slate Digital VRS8.

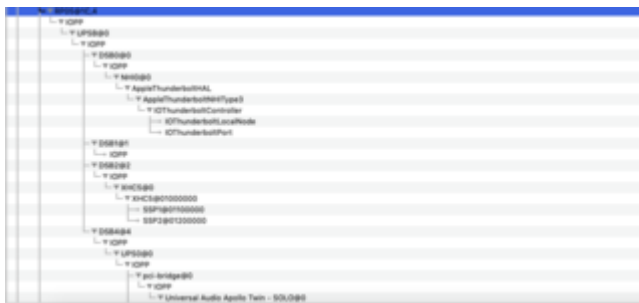
Hast also keinerlei Soundausgabe über Thunderbolt?

Beitrag von „daraphid“ vom 8. April 2020, 20:34



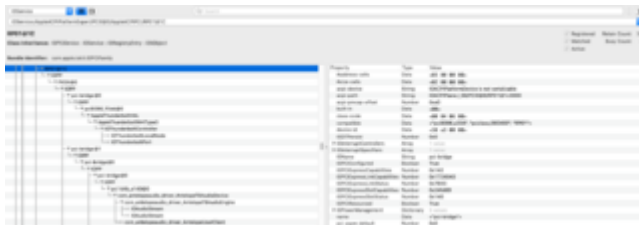
Beitrag von „DSM2“ vom 8. April 2020, 22:51

Ohne Custom Firmware sollte der Baum so aussehen...



Beitrag von „daraphid“ vom 8. April 2020, 23:14

ok, kannst du hier ein problem erkennen? ich habe jetzt die gleiche Baumansicht.



Beitrag von „DSM2“ vom 8. April 2020, 23:26

Von dem gleichen Baum kann kaum die Rede sein, schau dir mal das Bild von mir genauer an.

Grundsätzlich wirst du ohne Custom Firmware nicht weiter kommen und selbst damit kann ich nichts garantieren.

Das Problem ist und bleibt der Treiber von Antelope...

Beitrag von „daraphid“ vom 9. April 2020, 11:32

DSM2

OK, danke dir vielmals für die info. natürlich habe ich nicht den gleichen baum wie du, ich meinte ja auch nur die baumansicht.

aber meine sddt sollte doch richtig sein oder? weil du meintest das bei mir der pfad nicht stimmt. ich kann ja den treiber von antelope nochmal runter hauen und thunderbolt neu routen, aber ich glaube das wird nix bringen!?! es gibt auch leider nur einen thunderbolt 3 treiber von antelope bzw stand 1.0.

mit custom firmware meinst du aber die firmware vom interface selber oder?

Beitrag von „DSM2“ vom 9. April 2020, 12:11

Nein, der Inject ist falsch in deiner SSDT, darauf habe ich dich bereits vorher hingewiesen.

Wenn ich von einer custom Firmware spreche, dann nicht für das Interface sondern für die Thunderbolt Karte.

Beitrag von „daraphid“ vom 9. April 2020, 13:32

DSM2

zu meiner ssdt, das ist für mich neuland, ich dachte das ich nur den pfad in der ssdt wie in der anleitung beschrieben ändern muss. also den pci0 und den rp01 (bei euch rp05) pfad. ich nutze auch keine extra thunderboltkarte da ich ja ein vollwertiges thunderbolt onboard habe.

sry aber wie du merkst bin ich da neuling. wie müsste denn da meine ssdt ausschauen, kannst du mir da helfen?

lg

Beitrag von „SabineT“ vom 9. April 2020, 14:13

[daraphid](#) du solltest mal deine Hardware bei deinem Profil eintragen!

Beitrag von „daraphid“ vom 10. April 2020, 11:39

[SabineT](#)

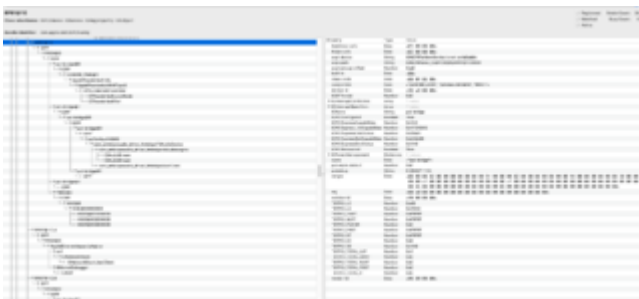
Sry, habe ich getan, danke für den Hinweis.

DSM2

ich habe die ssdt-tb3 erstmal wieder entfernt und mal ein screenshot vom hackingtool und ioreg gemacht. im anhang habe ich auch mal die ioreg von mir mit reingelegt. wenn ich nerve sag es mir einfach denn das will ich nicht. ich mag nur verstehen was ich falsch mache damit

ich mir selber helfen kann. ich bin bastler und hackintosh ist für mich einfach neuland. ich habe auch verstanden selbst wenn ich alles richtig habe mein antelope warscheinlich nicht über tb3 funktionieren wird (da die antelope mac treiber wohl mißt sind). kannst du mir anhand meiner daten helfen und hättest du vlt eine custom firmware für mein thunderbolt. wie gesagt ich habe das aorus xtreme z390.

vielen dank



Beitrag von „DSM2“ vom 10. April 2020, 14:06

Leg mal diese beiden SSDTs in deiner EFI unter Patched.

Eine Custom Firmware für dein Board existiert und muss per SPI Flasher geflashed werden.

Link: [Natives Thunderbolt3 an jedem Rechner](#)

Beitrag von „daraphid“ vom 10. April 2020, 18:12

DSM2

vielen dank, aber leider bleibt das ergebnis das selbe. es ist wohl wie du schon sagtes einfach ein mißttreiber von antelope für thunderbolt mac.

die custom firmware werde ich mir mal anschauen da ich ja sehe das du auch schon dazu zu einiges dokumentiert hast. ich denke mal das ist dann auch die letzte chance das via thunderbolt zu laufen zubekommen.

Ig

Beitrag von „DSM2“ vom 10. April 2020, 18:41

Was heißt für dich das selbe Ergebnis? Wie sieht in ioreg aus?

Naja bei dem Board habe ich selbst keine Tests gemacht, der Thread behandelt Thunderbolt und ich arbeite auch an gewissen Sachen aber alles kann und will ich ehrlich gesagt auch nicht abdecken.

Beitrag von „daraphid“ vom 11. April 2020, 11:11

DSM2

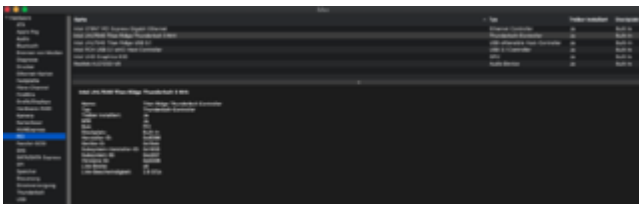
nochmal vielen danke. mit dem selben ergebnis meine ich nur das das antelope nach wie vor nicht über thunderbolt in mojave funktioniert (aber das hast du mir ja auch schon klar gemacht das das wahrscheinlich nichts ändern wird).die ioreg ist jetzt schön aufgeräumt und die pci pfade sind klar definiert (jetzt weiß ich auch genau was du meintest wie die ioreg auszusehen

hat 😊), vielen vielen dank dafür. ich hatte in der ssdt-tbolt3 nur die pfade pci0 und rpo1 geändert (hast du da noch andere pfade ändern müssen?). hotplug funktioniert auch, beim ein und ausstecken sehe ich das auch in der ioreg als grün markiert.

hätte ich die ssdt-dtgp auch anpassen müssen? im systembericht unter pci zeigt er mir auch nach wie vor thunderbolt und usb 3.1 an allerdings steht jetzt beim Steckplatz Built IN, vielen dank 😊.

ich mag es nur verstehen damit ich dich nicht immer nerve 😊.

lg



Beitrag von „DSM2“ vom 11. April 2020, 12:46

Vergleiche deine Thunderbolt SSDT mit meiner und dir werden ein paar Sachen bewusst.

Nichts für ungut aber ich habe einfach nicht die Zeit alles und jedes Step zu zerlegen.

Die DTGP SSDT könnte man auch in die Thunderbolt SSDT integrieren, dann wäre alles in einem File aber hab ich hier nicht gemacht.

Werden beide benötigt damit das richtig laufen kann oder alternativ ein Patch in Clover.

PS: Das Flashen der Custom Firmware kann durchaus behilflich sein, garantieren kann ich dir aber nicht dass danach deine Antelope erkannt wird.

Zudem würde man dann auch nochmal was an der SSDT abändern müssen da die UID Custom sein sollte...

Beitrag von „daraphid“ vom 11. April 2020, 14:32

alles gut du hast mir schon mega geholfen 😊 ich bin dir sehr dankbar und schaue mir auch gleich mal an was du in den ssdt anders gemacht hast.



Echt noch einmal ein fettes dankeschön

PS: ich würde mir das flashen mal anschauen klingt alles sehr gut und ich könnte mir auch vorstellen dass er dann die Antelope erkennt. Vorweg: kannst du mir einen SPI Flasher empfehlen und ist das möglich ohne den Chip vom Board zu löten?

lg

Beitrag von „DSM2“ vom 11. April 2020, 15:08

Kann mit etwas Glück laufen bedarf aber nicht nur des Flashens wie bereits angemerkt.

Ich selbst nutze zum Flashen diesen Flasher:

https://www.amazon.de/KeeYees-SOIC8-EEPROM-CH341A-Programmer/dp/B07SNTL5V6/ref=sr_1_3?_mk_de_DE=ÅMÅŽÕÑ&dchild=1&keywords=spi+flasher&qid=1583

Ein Entlöten vom Board ist keinesfalls notwendig, solltest aber den Computer vorher vom Netz nehmen.