

Clover auf ASUS ROG Rampage VI Extreme & ThunderboltEX 3

Beitrag von „pascal_s“ vom 10. März 2020, 13:33

Hallo Leute!

Kurz zu mir & meinem Hackintosh: Ich bin der Neue hier, jedoch schon etwas länger Glücklicher Hackintosh Besitzer.

Habe mir das System vor 1-2 Jahren zusammengebaut. Damals habe ich ihn mit High Sierra bzw. Mojave über die kgp Anleitung erstellt.

Lief eigentlich alles problemlos (Thunderbolt Hot plug, Interner USB C, beide Gpus in der pcie liste usw). Dann kam Catalina....

nichts ging mehr. Gut Alles Neu hab ich mir gedacht. Da ich auch immer Temperatur Probleme hatte (Luftkühlung) hab ich alles gleich auf Wasser mit Monoblock, 360er Radiator und CPU mit Flüssigmetall umgebaut.

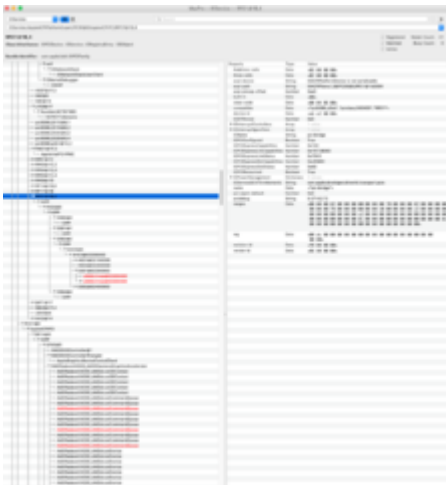
Läuft wieder einwandfrei mit Catalina, was ich dank der Anleitung von DSM2 frisch installiert habe.

An dieser Stelle mal ein fettes Lob & Dankeschön für diese hervorragende Arbeit und deine Zeit die du hier in dieses Projekt hineinsteckst.

Leider stehe ich nun mit ein par Problemen an. Hoffe ihr könnt mir weiterhelfen.

Habe die rename-find/replace Patches von DSM2 in Clover drin. Die Ethernet Sektion bin ich übersprungen da ich einen Intel 1GB Lan Port und einen Aquantia 10gb Port habe. (Intel 1GB läuft über IntelMausi.kext) Aquantia habe ich bis jetzt noch keine Lösung gefunden. Das gleiche gilt für das WLAN.

Thunderbolt: im IORegistryExplorer habe ich meine Thunderbolt Karte auf RP21 PC00 gefunden.



Habe die .aml Datei entsprechend umgeschrieben:

```
External (_SB_.PC00.RP21.PXSX, DeviceObj) // (from opcode)
```

```
External (DTGP, MethodObj) // 5 Arguments (from opcode)
```

```
Scope (\_SB.PC00.RP21.PXSX)
```

[SSDT-TBOLT3.aml](#)

Leider bring ich sie nicht zum laufen. Unter Windows wird sie ohne Probleme erkannt. Unter Mac werden normale USB & USB C geräte erkannt, jedoch keine Thunderbolt Geräte und in der PCI Sektion taucht sie auch nicht auf. Wie genau rennt der VRAM Reset im Clover mit f11 ab? habe beim booten des öfteren f11 gedrückt oder gehalten aber mir wäre nicht aufgefallen dass er drauf reagiert. Kann es sein dass sie deswegen nicht erscheint?

Die USB Custom Kext werde ich heute Abend machen.

Im Anschluss die PCI Kosmetik bei der ich allerdings garnicht so genau weis wo ich da am besten anfangen soll. Habe mir damals bloß die SSDT Daten eingeladen. Könnte mich da jemand Unterstützen oder mir eine Anlaufstelle geben



[CLOVER.zip](#)

Beitrag von „apfelnico“ vom 10. März 2020, 13:41

Laut Screenshot IORegistryExplorer wird deine SSDT geladen. Das siehst du daran, dass die nachfolgenden Devices auch benannt sind (DSB1-4, XHC5). Diese Infos stehen nur in der SSDT und wurden somit erfolgreich angewandt.

Beitrag von „pascal_s“ vom 10. März 2020, 13:59

Okay danke. heißt es sollte funktionieren? Bekomme aktuell mein Thunderbolt Audio Interface nicht zum laufen. Kann das mit den USB Custom Kext zusammenhängen? Oder vielleicht auch noch ein Treiberproblem.

Wir haben ja fast ein identisches System. Wie hast du das gelöst mit der PCI Kosmetik?

Beitrag von „DSM2“ vom 10. März 2020, 14:30

Um welches Interface handelt es sich?

Beitrag von „pascal_s“ vom 10. März 2020, 14:56

ist ein Motu 828x 64bit fähig

Beitrag von „DSM2“ vom 10. März 2020, 15:06

Aktueller Treiber installiert ? Oder sind die Class Compliant ?

Was ist im Bios Thunderbolt Menü unter Thunderbolt Boot Support und Thunderbolt USB Support Konfiguriert ?

Thunderbolt Security steht auf SL0?

GPIO enabled ?

Läuft das ganze unter Windows ?

Beitrag von „pascal_s“ vom 10. März 2020, 15:23

Treiber sind installiert. aktuelle 64 bit Version

Boot Support Disabled

Usb Support Disabled

Security steht auf 0

GPIO - sorry hier weiß ich nicht was oder wo das ist -- bearbeitet -- GPIO3 Force Pwr ist disabled. meinst du das?

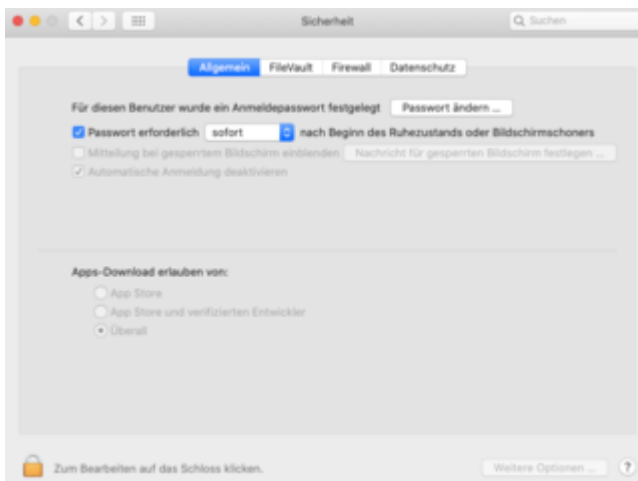
windows teste ich gleich da macht der alte Treiber von moti generell Probleme auch über usb Verbindung

Beitrag von „DSM2“ vom 10. März 2020, 15:52

GPIO3 Force Power auf Enabled stellen, davon abgesehen kann es auch sein das der Treiber nach der Installation eine Freigabe benötigt.

Sicher bin ich mir hierbei nicht, da ich noch nie ein Motu Interface hatte aber die Slate Digital VRS8 benötigt das zum Beispiel, da sonst nach der Installation keine Ausgabe über die VRS8 möglich ist.

Schau mal nach der Treiber Installation ob hier eine Abfrage ist in Bezug auf Treiber laden...



Beitrag von „pascal_s“ vom 10. März 2020, 16:20

Jetzt läuft dank! GPIO3 Power habe ich aktiviert, TB Firmware update über Windows gemacht, Motor Treiber auf Catalina neu installiert - Nun erkennt er sie.

Hast du eine Idee wie ich den Aquantia AQC-107 10G Link zum laufen bekomme?

Wegen WLAN finde ich auf der Asus HP keine Infos was das genau für ein Chip ist. "Wi-Fi 802.11 a/b/g/n/ac+ WiGig 802.11ad"

Bluetooth läuft bereits.

Beitrag von „DSM2“ vom 10. März 2020, 16:24

Asus WLAN Lösung kriegst du nicht zum laufen. Besorg dir einfach eine Apple WLAN und Bluetooth Karte samt PCIe Adapter und gut ist.

Beispiele :

https://www.amazon.de/dp/B07W9...other_apa_i_zm7zEbRN8B82Y

https://www.amazon.de/dp/B081C...other_apa_i_RA7zEbTADQPYS

https://www.amazon.de/dp/B07PV...other_apa_i_Vv7zEbHB5F3BP

+

<https://rover.ebay.com/rover/0...ebay.de%2Fp%2F1078458643>

Aquantia : Hinterleg folgenden Patch in deiner Config.plist unter KextsToPatch:

Code

1. Name
2. com.apple.driver.AppleEthernetAquantiaAqtion
- 3.

4. Find
5. 6275696C 742D696E
- 6.
7. Replace
8. 62626262 62626262
- 9.
10. Comment
11. Aquantia Mize Patch

Alles anzeigen

Beitrag von „pascal_s“ vom 10. März 2020, 16:33

Alles klar danke. Brauch ich eigentlich e nicht wenn ich den 10G Port zum laufen bekomme.

Allerdings habe ich hier leider keinen Erfolg. Der Adapter erscheint zwar unter Ethernet-Karten und Systemeinstellungen Netzwerk aber es wird kein Kabel erkannt. die Leds leuchten auch nicht.Unter Windows funkt er ohne Problem (10G)

Wlan ist ein Qualcomm Atheros QCA61x4a Chip.

Beitrag von „DSM2“ vom 10. März 2020, 16:57

Wie ich bereits schon sagte du kriegst die von Asus verwendete Lösung gar nicht zum laufen.

Schau mal unter Windows nach einem Firmware Update für die Aquantia...

Beitrag von „pascal_s“ vom 10. März 2020, 17:12

Super das läuft nun auch..von 1.5.58 auf 3.1.100

Mit der neuesten Bios Firmware habe ich auch ganz schlechte Erfahrungen. Bekomme unter 3006 keinen Boot hin. unter 2002 alles problemlos

Danke für deine Hilfe! Wie schaut das denn jetzt auch mit der PCI Kosmetik? Brauche ich das?

Bei meiner Vega wird der Temperatur wert falsch ausgelesen (130grad). Kann mich erinnern durch eine SSDT wurde das Problem gelöst

Beitrag von „DSM2“ vom 10. März 2020, 17:26

Die Bios Version mit Cascade Lake Support laufen aktuell noch gar nicht, AMI hat sich da einen Spaß erlaubt und richtigen Müll veranstaltet.

Die Hersteller haben davon überhaupt nichts erfahren und Asus war ganz überrascht als ich meine Dokumentation dazu an Asus geschickt habe.

ASUS wird an einer Lösung arbeiten, hatten einige Rückfragen die ich aber aufgrund von Krankheit noch nicht beantwortet habe.

In Bezug auf die Temperaturen: womit ließt du die Temps aus ?

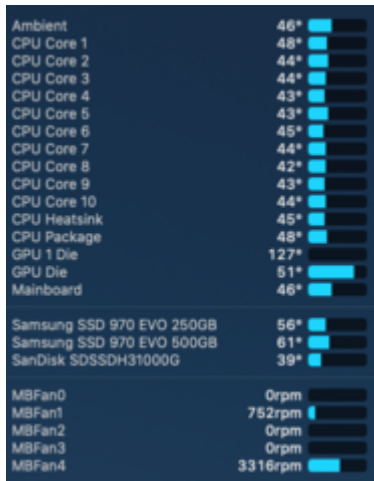
PCI Kosmetik ist einfach nur Kosmetik, nicht mehr und nicht weniger.

Beitrag von „pascal_s“ vom 10. März 2020, 17:33

alles klar kenn mich aus. Danke für die Infos!!

jedoch habe ich bei meiner 2002 auch schon s

Mit iStat Menus lese ich aus.



Gut stimmt rennt ja auch alles. Und die USB Ports? Grundsätzlich funktioniert jeder Port. Sollte ich trotzdem eine usb custom kext laut deiner Anleitung erstellen?

Da hänge ich nämlich gerade ein bisschen wie ich herausfinde welcher Port nun aktiv ist im Hackintool

Beitrag von „DSM2“ vom 10. März 2020, 17:50

Ja, Custom Kext ist auf Dauer die beste Lösung den jetzt bist du abhängig von Port Limit Patch und USBInjectAll,

Apple braucht nur mal eine Kleinigkeit ändern und du sitzt ohne vollwertiges USB bis ein neuer Patch am start ist.

Daher Kext nach Anleitung erstellen und anschließend die Port Limit Patches aus der config.plist entfernen bzw die Custom Kext in die EFI hinterlegen.

Zwecks iStat:

Hinterleg mal diese Kexte in deine EFI und entferne die du bereits drin hast.

Sind etwas abgeänderte FakeSMC+Plugins.

Edit:

Ich sehe grad das dir die GPU Die zweimal dargestellt wird, hast du zwei Karten unterschiedlicher Hersteller drin oder mehrere GPU Sensor Kexte?

Beitrag von „pascal_s“ vom 10. März 2020, 17:58

super auch dieses Problem sofort gelöst!

Ja das GPU Thema ist bei mir etwas komisch. Habe 2 GPUS & 2 4K Monitore

1x RX 580 8g über DP auf ersten Monitor (4k Bootscreen im Clover)

1x Vega 64 über DP auf zweiten Monitor (schaltet sich erst wenn Catalina hochfährt dazu & läuft dann auch als Haupt GPU (ebenso im Windows)

Bekomme über die Vega keine 4k Auflösung in Clover zusammen

teste mich jetzt mal an die usb Ports ran

Beitrag von „DSM2“ vom 10. März 2020, 18:00

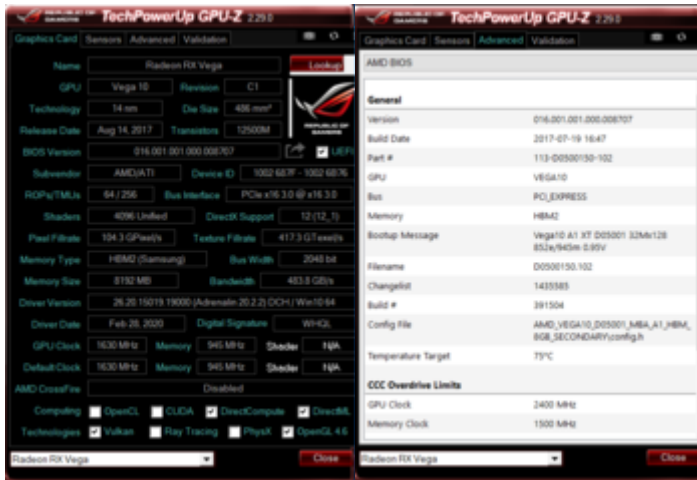
Auch für deine Vega habe ich eventuell eine Lösung.

Von welchem Brand ist deine Vega 64?

Beitrag von „pascal_s“ vom 10. März 2020, 18:16

Wahnsinn!!

Leider kann ich dir das nicht so einfach beantworten. Habe die Karte damals gebraucht mit EK Block gekauft. Weiters wurde ein anderes Bios von Techpowerup raufgespielt. Der Verkäufer konnte mir keine Infos geben. Da ich nicht genau wusste welches hab ich es dann auch mit anderen Bios Versionen probiert. Leider nie erfolg gehabt.



h eigentlich auch gleich auf das liquid Vega

Beitrag von „DSM2“ vom 10. März 2020, 18:43

Am Besten die RX580 abklemmen...

1) Starte Windows und File laden

- 2) Entpacken den Download auf deinen Desktop
- 3) Starte ATiWinflash.exe und sicher dein aktuelles ROM auf dem Desktop.
- 4) Anschließend ATiWinFlash schließen.
- 5) Cmd im "Administrator-Modus" ausführen - ein schwarzes Eingabefenster wird geöffnet
- 6) Tipp folgendes ein : `cd %USERPROFILE%\desktop\atiflash`
(USERPROFILE muss auf deinen Benutzernamen geändert werden)
- 7) Anschließend `atiwinflash -unlockrom 0` und mit Enter bestätigen
- 8) Danach : `atiwinflash -f -p 0 unlock.bin` und erneut mit Enter bestätigen
- 9) Sobald der Flashvorgang erfolgreich ist, erhältst du eine Mitteilung das der Rechner neugestartet werden muss, um das VBIOS-Update abzuschließen.

Rechner Neustarten und dann sollte die Auflösung theoretisch passen.

Beitrag von „pascal_s“ vom 10. März 2020, 19:10

ok alles erledigt. man erkennt beim einschalten (Asus Logo) das er eine höhere Auflösung verwendet allerdings zeigt er mir Clover wieder mit einer niedrigen Auflösung an

Beitrag von „DSM2“ vom 10. März 2020, 19:23

Dann musst du entsprechend die Auflösung anpassen vom Theme, bzw schauen ob das gewählte GUI überhaupt für diese Auflösung geeignet ist.

In Bezug auf Ausgang ist jedenfalls alles korrekt und das erkennst du am Asus Logo.

Beitrag von „pascal_s“ vom 10. März 2020, 19:37

Über die RX passt die 4k Auflösung

im Clover ist in der gui 1920x1080 eingestellt.

sollte ich das ändern?



Beitrag von „DSM2“ vom 10. März 2020, 19:42

Wäre nicht verkehrt!

Schau mal wie das ganze unter 2560 x 1440/ 3840 x 2160/ 4096 x 2160 aussieht.

Muss wieder ins Bett... Fieber...

Beitrag von „pascal_s“ vom 10. März 2020, 20:44

Oh na dann wünsche ich dir mal gute Besserung und vielen vielen Dank für deine Hilfe!

Verändern tut sich übrigens nichts.



immer die gleiche niedrige Auflösung und ein komischer pixeliger strich am unteren Bildschirmrand. egal welche Auflösung ich einstelle.

Komisch ist auch das egal welche Auflösung ich einstelle über die RX passt der Bootscreen jedesmal perfekt



Beitrag von „Warbands“ vom 23. Oktober 2020, 18:29

[pascal_s](#) Is your ASUS ThunderEX3 working with plug and play?

[pascal_s](#) Funktioniert Ihr ASUS ThunderEX3 mit Plug & Play?

Beitrag von „Warbands“ vom 25. Oktober 2020, 02:02

[pascal_s](#) I got my ThunderboltEX 3 to support full plug and play. Here is the aml I am using (same slot and motherboard as you so it should work out of the box). Also make sure to use these [Bios settings](#).

Code

1. TBT Root por Selector PCIE16_3 (Prime X299 Deluxe) / PCIE16_2 (WS X299 Sage 10G)
2. Thunderbolt USB Support: Disabled
3. Thunderbolt Boot Support: Disabled
4. Wake From Thunderbolt (TM Devices): Off
5. Thunderbolt (TM) PCIe Cache-line Size: 128
6. GPIO3 Force Pwr: On
7. Wait time in ms after applying Force Pwr: 200
8. Skip PCI OptionRom: Enabled
9. Security level: SL0-No Security
10. Reserve mem per phy slot: 32
11. Reserve P mem per phy slot: 32
12. Reserve IO per phy slot: 20
13. Delay before SX Exit: 300
14. GPIO filter: enabled
15. Enable CLK REQ: Disabled
16. Enable ASPM: Disabled
17. Enable LTR: Disabled
18. Extra Bus Reserved: 65
19. Reserved memory: 386
20. Memory Alignment: 26
21. Reserved PMemory: 960
22. PMemory Alignment: 28
23. Reserved I / O: 0
24. Alpine Ridge XHCI WA: Disabled

Alles anzeigen