

Erledigt

Efi kann ohne Bootstick nicht booten

Beitrag von „Melone“ vom 27. März 2020, 09:06

Guten Abend zusammen,

Ich habe mich jetzt so ein bisschen in Clover reingelesen und habe jetzt zwei fragen zu meinem EFI Ordner.

gibt es nötiges Zeug drinnen was man entfernen kann um das System optimaler zu nutzen?

DSM2 danke das du mich motiviert hast mich reinzulesen und mir gewisse dinge erklärt hast vielen dank.

VirtualSmc ist drinnen kann trotzdem nicht alleine booten warum?

Beitrag von „g-force“ vom 27. März 2020, 10:12

Das sieht grundsätzlich ganz aufgeräumt aus.

- "driver/BIOS" wirst Du wohl nicht brauchen, Du hast ein UEFI-Board

- die "config.plist" heißt bei Dir noch "config-**sample**.plist" und wird deshalb von Clover nicht automatisch verarbeitet - bitte umbenennen

Beitrag von „Melone“ vom 27. März 2020, 12:37

[g-force](#) danke für dein Antwort ich habe die config umbenannt und denn bios Ordner gelöscht jedoch kann ich nicht ohne Bootstick booten

Beitrag von „g-force“ vom 27. März 2020, 14:19

Liegt dieser Clover nur auf dem Stick oder hast Du ihn bereits auf die EFI-Partition der Festplatte kopiert?

Beitrag von „Melone“ vom 27. März 2020, 14:22

auf die Festplatte kopiert. Ich hatte Mojave auf der Festplatte mit der efi von dsm2 und ich wollte es unbedingt auch selber hin bekommen dann habe ich auf die SSD zwei Partitionen drauf gemacht und für Catalina diese efi erstellt und die dann in Mojave eingeladen Durch kopieren

Beitrag von „g-force“ vom 27. März 2020, 14:28

Zusammengefasst:

Du hast eine Festplatte, auf dieser ist am Anfang eine EFI-Partition, dann ein Mojave-Container und danach noch ein Catalina-Container.

Es gibt also nur eine gemeinsame EFI (also auch nur einen Clover) auf dem gesamten System. Das ist soweit okay, mache ich auch so.

Ohne den Bootstick (auf dem ja ebenfalls Clover ist) kann Du aber nicht booten, richtig? Welche Bootoptionen findest Du denn (ohne Stick) im BIOS vor?

Beitrag von „Melone“ vom 27. März 2020, 14:33

Es waren unter Catalina und Mojave leider zwei unterschiedliche Clover Versionen dann habe ich den Catalina Container gelöscht doch es funktioniert immer noch nicht.

Unter dem Boot Menü finde ich die OS efi von der ssd den Boot Stick

Beitrag von „g-force“ vom 27. März 2020, 14:42

Du hast etwas Pech beim Formulieren... 🤔

Hast Du EINE Festplatte oder hast Du ZWEI Festplatten?

Beitrag von „Melone“ vom 27. März 2020, 14:46

Sorry nur eine ssd 500gb

Beitrag von „g-force“ vom 27. März 2020, 15:21

Dann hast Du auch nur eine EFI, die für beide macOS gültig ist.

Wohin GENAU hast Du denn nun den EFI-Ordner (vom Stick) auf die Festplatte kopiert?

Beitrag von „Melone“ vom 27. März 2020, 15:23

ich habe die SSD mit clover gemountet und dann die efi gelöscht und die neue rein kopiert

Beitrag von „g-force“ vom 27. März 2020, 15:28

Du meinst sicher:

"Ich habe die EFI-Partition der SSD mit Clover-Configurator gemountet, die vorhandene EFI gelöscht und die neue EFI hineinkopiert."

Nun sollte eigentlich auch ein Booteintrag im BIOS vorhanden sein, aber manchmal funktioniert das nicht richtig (ich kenne das).

Manchmal hilft eine erneute Installation vom Clover-Paket (Installer), damit der Booteintrag auftaucht. Versuche das mal (ziehe während der Installation den Stick ab).

Beitrag von „Melone“ vom 27. März 2020, 15:32

Jap hast mich richtig verstanden. Den Clover Installer so wie im WIKI beschrieben installieren?

Also so wie im Bild zu sehen.

Muss ich dann die efi wieder neu ersetzen?

Beitrag von „g-force“ vom 27. März 2020, 15:38

Ja, genau so, einfach installieren, die beiden wichtigen Haken oben sind ja gesetzt.

Beitrag von „Melone“ vom 27. März 2020, 16:11

Funktioniert leider nicht probiere gleich mal einen clean Install und werde dir dann berichten

Ich finde nicht mal den Boot Stick mehr obwohl ich den Stick neu formatiert habe und alles neu eingereicht habe

Edit: [g-force](#) hatte leider schon den boot stick vorher rausgezogen. Nochmal neu probiert leider hat auch nicht funktioniert

Beitrag von „g-force“ vom 27. März 2020, 16:55

Warum eine NEU-Installation? Der fehlende Booteintrag hat im Grunde nichts mit macOS zu tun, nur mit Clover.

Beitrag von „Melone“ vom 27. März 2020, 16:57

Was muss ich denn jetzt noch ändern?

Wenn ich dann auf die ssd Drücke bei Clover bleibt der Monitor einfach schwarz.

Beitrag von „g-force“ vom 27. März 2020, 17:00

Meine Güte, schreib doch mal detaillierter, was Du machst! Ich stehe doch nicht hinter Dir und schaue Dir über die Schulter.

Was hast Du denn jetzt mit dem Stick (der ja funktionierte) angestellt?

Beitrag von „Melone“ vom 27. März 2020, 17:06

Sorry [g-force](#) für mein Unverständnis.

Ich habe Mac OS per Terminal auf den Stick drauf installiert. Dann Clover installiert so wie auf dem Foto was ich hier rein gestellt habe. RC Patch für dieses Board in Clover rein geschrieben (die letzten beide patches in der Liste) und bei dem Punkt Audio Injekt die 7 eingefügt die jeder in den Ordner kopiert und das simbos angepasst auf Mac mini 8.1

Beitrag von „g-force“ vom 27. März 2020, 17:33

Warum der ganze Umstand? Ich verstehe nur noch Bahnhof.

Du hattest ein funktionierendes Mojave, das allerdings nur vom Stick gebootet hat. Bis dahin war alles gut, und ab da ging alles in Murks über.

Was ist denn mit dem Bootstick, der zu Anfang mit Mojave funktioniert hatte? Was ist mit dem Mojave, kannst Du das noch booten?

Beitrag von „LuckyOldMan“ vom 27. März 2020, 17:33

[Melone](#) & [g-force](#)

Wenn ich hier mal einhaken darf, weil das ein "Musterbeispiel" für Missverständnisse überkreuz aufgrund von Verwendung unterschiedlicher, uneindeutiger Begrifflichkeiten ist:

Geht weg von diesen "All-in-One" Clover+OS-Sticks und nutzt einen Stick für das OS ausschließlich (passt immer für Macs & Hacks) und einen zweiten für den Bootloader.

Der InstallOS-Stick wird erstellt und als zunächst erledigt weggelegt und schon hat das Wort *clean Install* ausgedient, das hier für Verwirrung sorgte, weil jetzt nur noch am (Clover-)Bootloader-Stick gearbeitet wird. Wie oft schon wurde ein OS-Installstick durch verkehrtes Rumhantieren in der Clover/Efi-Abteilung ruiniert?!

Ich hoffe, ich habe zum Überdenken angeregt!

Beitrag von „g-force“ vom 27. März 2020, 17:35

LuckyOldMan Vermutlich hast Du recht, hier werden wohl einige Begrifflichkeiten durcheinander gewürfelt. Ich habe momentan den Faden verloren.

Beitrag von „LuckyOldMan“ vom 27. März 2020, 17:43

[Zitat von g-force](#)

inige Begrifflichkeiten durcheinander gewürfelt.

Ich betrachte es vom Praktischen her: was schafft beste Übersicht und in der Kommunikation die beste Verständlichkeit?

Da gibt es eine Reihe OS und eine Reihe Hardware (der Trend geht ja zum Dritt-Hack).

Die diversen OS werden so wie für einen Mac erstellt und weg damit - die Bootloader werden

auf die eingesetzte Hardware abgestimmt.

Dann setze ich es wie bei einem Kreuzschienenmodell ein: zwei Sticks kommen je nach OS & HW zusammen. So einfach!

Beitrag von „Melone“ vom 27. März 2020, 18:00

[g-force](#) habe noch bisschen Geduld mit mir ich will dir es versuchen noch mal zu erklären. Ich habe noch einen Stick von dem ich booten kann und kann immer noch auf das System zurück greifen und Sachen ausprobieren.

Wie habe ich diesen Bootstick erstellt? So wie im Wiki beschrieben Dann noch die EFI nach bearbeitet den RTC Patch rein und einen für das USB Portlimet (sind die letzten beide in der Patch liste), die Kexte in den Kext Ordner, das SMBIOS (sorry hatte da einen Schreibfehler) auf Mac mini 8.1 eingestellt und bei AUDIO INJECT die Zahl 7 eingefügt mehr nicht.

Ich hoffe es war verständlicher 🤔

Beitrag von „g-force“ vom 27. März 2020, 18:06

So, dann gehen wir dein Problem nochmal Step-by-Step an.

Hast Du die EFI von diesem Stick bereits auf die EFI der Festplatte kopiert?

Beitrag von „Melone“ vom 27. März 2020, 18:11

Jap habe ich

Beitrag von „g-force“ vom 27. März 2020, 18:18

Wenn Du nun ohne Stick nicht booten kannst, fehlt offenbar der Booteintrag im BIOS - das kann vorkommen.

Du kannst diesen Eintrag selber setzen. Leider weiß ich nicht, wie das direkt aus macOS heraus funktioniert.

Meine Möglichkeit ist "EasyUEFI". Das ist eigentlich ein Windows-Tool, ich habe aber eine bootbare ISO in meinem GoogleDrive (siehe Signatur).

Du kannst den Inhalt der ISO auf einen FAT-formatierten Stick kopieren und davon booten. Du erstellst ein neuen Booteintrag ("Anderes Betriebssystem - Namen vergeben - die EFI markieren - auf EFI/Clover/cloverX64.efi verweisen).

Beitrag von „Melone“ vom 27. März 2020, 18:23

Unter APPLE einfach mit FAT und masterboot Record formatieren und die Datei nur "einfach" drauf kopieren oder mit einem tool?

Oder muss ich das über windows machen?

Beitrag von „g-force“ vom 27. März 2020, 18:30

[Zitat von g-force](#)

Du kannst den Inhalt der ISO auf einen FAT-formatierten Stick kopieren und davon booten.

Die ISO mit DiskImageMounter öffnen und dann den Inhalt auf den FAT-MBR-Stick kopieren.

Beitrag von „Nightflyer“ vom 27. März 2020, 18:30

Stick in FAT32 formatieren und den EFI Ordner draufkopieren

Geht in Windows und macOS, brauchst kein Tool

Beitrag von „g-force“ vom 27. März 2020, 18:38

[Nightflyer](#) Es geht grade NICHT um die EFI, bitte lesen.

Beitrag von „LuckyOldMan“ vom 27. März 2020, 18:40

[Zitat von g-force](#)

fehlt offenbar der Booteintrag im BIOS

Um diesen Datenträger mit der EFI anzusprechen, muss er im Bios doch nur an die erste Stelle in der Bootreihenfolge gesetzt werden. Oder habe ich jetzt auch die Übersicht verloren?

Beitrag von „g-force“ vom 27. März 2020, 18:47

Der Eintrag scheint komplett zu fehlen.

Beitrag von „LuckyOldMan“ vom 27. März 2020, 19:00

Welcher Eintrag? Im Bios müssten alle Datenträger nach Namen/Bezeichnung aufgelistet sein. Der TE möge mal bitte ins Bios gehen und ein Foto der Einträge machen, die dort zu sehen

sind: UEFI & Legacy.

Beitrag von „g-force“ vom 27. März 2020, 19:06

Ich kenne das Problem, daß der Clover-Eintrag komplett verschwindet. Manche Mainboards haben da wohl ihre Eigenarten.

Beitrag von „LuckyOldMan“ vom 27. März 2020, 19:13

[Zitat von g-force](#)

der Clover-Eintrag komplett verschwindet

Das habe ich noch nie gehabt. Aber den Stick konnte der TE doch als Erstbootdevice zuordnen, sonst hätte er doch nicht ins System (wenn damit Mojave gemeint ist) booten können.

Und wenn er die Efi wie bestätigt vom Stick in den EFI-Bereich des OS-Datenträgers hineinkopiert hat, steht der doch da. Er möge mal Fotos vom EFI-Bereich sowohl des Sticks als auch des OS-Datenträgers machen.

Irgendwas stimmt da an den Beschreibungen nicht - da geben Fotos mehr Klarheit!

Beitrag von „g-force“ vom 27. März 2020, 19:33

So glaube mir doch. Ich habe das sehr oft auf meinem Mainboard, daß der Clover-Eintrag im BIOS nicht da ist. Stick funktioniert, ESD nicht.

Beitrag von „LuckyOldMan“ vom 27. März 2020, 19:37

[Zitat von g-force](#)

So glaube mir doch.

Wer sagt, dass ich das nicht tue?!

Ich habe doch nur gesagt, dass ich das noch nie gehabt habe. Damit bestreite ich doch nicht Deine Aussage. 😊

Aber auf des TEs Seite ist es so ruhig. Er machte bestimmt jetzt jede Menge Bilder.

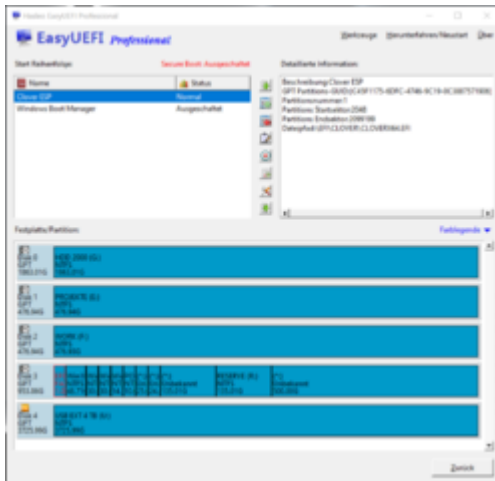
Beitrag von „Melone“ vom 28. März 2020, 09:05

Guten Morgen,

[g-force](#) habe den Boot Eintrag erstellt und auf cloverX64 verwiesen und einen Namen Gegeben dann im Boot Menü den Eintrag ganz nach oben gepackt und sobald ich dann in Clover von meiner ssd boten möchte kommt das hier am Monitor

Beitrag von „g-force“ vom 28. März 2020, 09:16

Das sollte in EasyUEFI ungefähr so aussehen (besonders der Pfad zur CLOVERX64.efi):



Beitrag von „LuckyOldMan“ vom 28. März 2020, 10:21

[Zitat von Melone](#)

Guten Morgen,

Guten Morgen zurück,

It. Bildchen steigt das Ganze nicht mal richtig in den Boot ein.

Du hast ja noch ein funktionierendes Mojave, in das Du via Stick booten kannst, wenn ich es recht in Erinnerung habe.

Würdest Du bitte mal ein Bild entsprechend meines Beispiels machen - dazu noch bitte ein Bild der Datenträgerauflistung im Bios.



Beitrag von „Melone“ vom 28. März 2020, 10:29

[g-force](#) bei mir sieht das auch so aus

LuckyOldMan das sind die Bilder von der ssd (oben) und den Boot Stick (unten)
Und das sind die Datenträger aus dem Bios die ssd mit 2 uefi und der bootstick

Beitrag von „g-force“ vom 28. März 2020, 10:34

Falsche Datei ausgewählt, da ist ein Unterstrich davor: `_CLOVERX64.efi`

Beitrag von „Melone“ vom 28. März 2020, 10:43

Hab jetzt die richtige Datei ausgewählt die normal cloverX64.efi bootet aber trotzdem nicht

Beitrag von „g-force“ vom 28. März 2020, 11:00

Mit diesen Eintragungen ist Clover (Festplatte) definitiv als erste Bootoption im BIOS eingetragen.

Wenn der PC startet, sollte ohne Nachfrage oder weitere Tätigkeit Clover starten.

Was passiert bei Dir, wenn Du den PC startest?

Beitrag von „LuckyOldMan“ vom 28. März 2020, 11:05

[Zitat von Melone](#)

von der ssd (oben) und den Boot Stick (unten)

Danke!

Noch ein Tipp, den mir ein kundiger Forist schon vor Jahren empfohlen hat: ich benenne die EFI-Partitionen mit einer Ergänzung des Standortes, auf dem sie sich befinden, z. Bsp. wie hier EFI-Mojave (Mojave-HDD) oder EFI-UEFI (UEFI-Bootstick). Dann weiß man immer, was wo ist.

Beitrag von „Melone“ vom 28. März 2020, 12:57

[g-force](#) wenn ich den ok starte dann öffnet er dierekt clover nur wenn ich dann meine Boot ssd bestätige kommt immer wieder dieses Bild

Beitrag von „g-force“ vom 28. März 2020, 13:05

Da kommen wir der Sache ja schon näher. Clover startet, also funktioniert der UEFI-Eintrag. Soweit, sogut.

Nun kann aber Clover dein macOS nicht starten - das ist was ganz anderes! Das liegt ganz klar

[Zitat von Melone](#)

beide clover Versionen aktualisiert

Was war denn an aktuellen Versionen zu aktualisieren?? Ganz davon abgesehen: warum änderst Du die bislang besprochenen Zustände, wo wir noch nicht mal die bisherigen Dinge endgültig geklärt haben? Das macht es nicht leichter

Hast Du gelesen, was [g-force](#) und ich geschrieben haben? Wieso unterscheiden sich die beiden EFIs? Stell mal bitte beide gepackten EFIs hier ein (unterschiedliche Bezeichnung).

Beitrag von „g-force“ vom 28. März 2020, 14:59

[Melone](#)

Ich habe jetzt deine EFI aus Post 1 genommen und (nochmal) überarbeitet.

Du wirst jetzt deinen Hackintosh von deinem Stick starten.

Du wirst den Stick abziehen, wenn das System hochgefahren ist.

Du wirst deine [EFI mounten](#), den Inhalt komplett löschen, dann diese EFI (entpackt) dort hineinkopieren.

Du wirst (ohne Stick) deinen PC neustarten.

Machst Du das irgendwie anders, bin ich raus aus diesem Thread.

Beitrag von „LuckyOldMan“ vom 28. März 2020, 15:01

Das nenne ich eine klare Ansage!

Ich hol schon mal Chips & Bier! 😊

Beitrag von „Melone“ vom 28. März 2020, 16:37

So gemacht wie du [g-force](#) gesgat hast vom Stick gebootet Stick nach dem Hochfahren entfernt dann die ssd gemountet efi gelöscht und deine entpackte efi eingesetzt.

Jetzt komme ich nicht mal bis zum Clover Menü ich werde jetzt erstmal das machen was du schon vorher erklärt hast machen und dann es neu probieren

Edit: leider gibt es nicht mal die ssd bei clover.

Beitrag von „LuckyOldMan“ vom 28. März 2020, 16:58

Die SSD - ja wo laufen sie denn? Da ist ja gar nichts mehr.

[Zitat von Melone](#)

efi gelöscht

Wie hast Du gelöscht?

Mit dem Stick ist aber nach wie vor Booten ins Mojave möglich.

Beitrag von „g-force“ vom 28. März 2020, 16:58

Boote nochmal vom Stick und lade hier die **EFI VOM STICK** hoch.

Beitrag von „Melone“ vom 28. März 2020, 21:32

Ja booten kann ich noch vom Stick. Die EFI habe ich ganz normal gelöscht.

Warum kann ich den nicht von der SSD booten obwohl ich eigentlich das gleiche auf dem Stick habe?

Hoffe nicht das ich irgendwie jetzt da durcheinanderbringe.

Danke nochmal für eure Hilfe und Geduld mit mir

Beitrag von „LuckyOldMan“ vom 28. März 2020, 21:42

Zitat von Melone

Die EFI habe ich ganz normal gelöscht.

Himmel - was macht es Dir so schwer, eine Frage präzise zu beantworten? Ist das ganz normal bei Dir, so ungefähr zu bleiben? 😞

Beitrag von „Melone“ vom 28. März 2020, 22:11

Sorry LuckyOldMan war gerade abgelenkt die efi habe ich in den Papierkorb gezogen und die neue eingefügt.

Beitrag von „g-force“ vom 28. März 2020, 22:16

So, diese EFI (die Du gerade hochgeladen hast) funktioniert - Du kannst ja damit vom Stick booten.

Wenn Du diese EFI nun in die gemountete EFI deiner Festplatte kopierst, dann muß der Rechner davon booten.

Beitrag von „Melone“ vom 29. März 2020, 09:25

Ich werde einfach mal einen clean install machen und gucken ob sich was ändert vielleicht ist da jetzt nur so einiges durcheinander geraten.

Beitrag von „g-force“ vom 29. März 2020, 09:28


Meine Güte, mach doch einfach mal, was man Dir empfiehlt.

Wozu eine Clean-Install, wenn das System vom Stick bootet? Das wird nichts ändern.

Beitrag von „Myron“ vom 29. März 2020, 09:51

Das dein System nicht ohne Stick bootet hat nichts mit der MacOS Installation zu tun sondern mit den Dateien auf der EFI Partition / des Sticks zu tun. Der Plan ist, dass du die EFI Partition vom Stick auf die EFI Partition der Festplatte kopierst. Mehr erst einmal nicht. Das sollte auch funktionieren, wenn du normal vom Stick booten kannst.. Und natürlich würde es helfen, nur eine Sache gleichzeitig zu ändern und im Detail zu beschreiben, welche Schritte du wann in welcher Reihenfolge unternommen hast. Wenn du jeden abhängst, wird das mit dem Helfen schwierig..

Beitrag von „g-force“ vom 29. März 2020, 09:54

Da spricht mir jemand aus der Seele.... 

Beitrag von „Jono“ vom 29. März 2020, 09:56

vielleicht sollte man sich hier einfach mal für ein kurzes Teamviewer Date verabreden bevor hier noch einige durchdrehen?

Beitrag von „Melone“ vom 29. März 2020, 10:56

So ich melde mich noch einmal. [g-force](#) ich will mich ausdrücklich nochmal bei dir entschuldigen das ich so stur bin. Habe jetzt die efi vom Stick auf die ssd getan und er bootet alleine danke für eure Hilfe und Geduld mit mir.

Beitrag von „Nightflyer“ vom 29. März 2020, 10:58

na geht doch. Viel Spass mit dem Hacki

Beitrag von „luxus13“ vom 29. März 2020, 11:00

[Melone](#)

Bitte erklär [g-force](#) und Jono Deine Sturheit.

Vielleicht können die beim nächsten "sturen Patienten" schneller helfen.

Was hast bis jetzt wirklich nicht gemacht?

LG

Beitrag von „Melone“ vom 29. März 2020, 11:35

Ich hatte das Problem das ich so viele EFIs hatte und das auf einmal der Bootstick nicht funktionierte. Und ich habe noch zuhause ein paar Sachen die auch nicht laufen also nochmal vielen dank und sorry für meine Sturheit.

Ich wüsche euch noch einen schönen Sonntag verbringt ihn mit der Familie und nochmals vielen Dank.

Er läuft auf jeden fall top nur die CPU wird nicht richtig erkannt da setzte ich mich aber selber dran.



Beitrag von „Myron“ vom 29. März 2020, 11:40

Na, war doch fast einfach.. Viel Spaß! 😊

Beitrag von „luxus13“ vom 29. März 2020, 11:41

[Melone](#)

Danke für die Info

Beitrag von „LuckyOldMan“ vom 29. März 2020, 12:37

Zitat von Melone

Ich werde einfach mal einen clean install machen und gucken ob sich was ändert

Ich hatte schon gestern Abend förmlich auf diesen Satz gewartet. 😞

Gut, dass ich erst jetzt nach einem erholsamen. längeren Schlaf wg. Zeitumstellung in den Thread reinschaue.

Melone

Nimm es mir nicht übel, aber Dein Verhalten nur mit Sturheit zu begründen ist verharmlosend: das ist einfach nur noch borniert und das sage ich ganz wertfrei.

Du kannst Gott auf Knien danken, dass [g-force](#) immer wieder einen Anlauf genommen hat (ich war teilweise gedanklich schon vorher ein paar Mal ausgestiegen), um Dich weiter zu bringen, aber an einer Stelle war erkennbar, dass Du auch ihn an seine Geduldsgrenze gebracht hattest. Ich hätte Dich am liebsten noch ganz anders zusammengestaucht und Dir Deine Sticks virtuell an den Kopf geworfen.

Lies Dir diesen Thread mit seinen Abschnitten noch ein paar Mal in Ruhe durch und lerne daraus, wie man es besser nicht macht - nicht immer wird Dein Umfeld so verständnisvoll und geduldig sein wie hier.

In diesem Sinne - viel Spaß an Deinem jetzt von der Platte bootenden Hackintosh und Dein noch bestehendes CPU-Erkennungsproblem wird sich auch noch lösen lassen! 😊

Beitrag von „Melone“ vom 29. März 2020, 12:41

LuckyOldMan Jap werde ich. CPU Problem habe ich schon behoben