

Erledigt

Catalina - OpenCore Anfänger braucht Hilfe

Beitrag von „McDaBaron“ vom 27. März 2020, 15:16

Moin moin,

nachdem mein AMD Projekt erstmal auf die Wifi Karte warten muss hab ich hier nen kleinen mini ITX Rechner in der Ecke stehen gehabt, der jetzt auch noch modifiziert werden soll. Folgende HW ist verbaut:

Fujitsu Mobo D3243 s12

i5-4590T

8GB Ram

256GB SSD

Ich habe Catalina mit einem fertigen EFI hier aus dem Forum installiert (s. Anhang). Die Installation lief ohne Probleme durch und es wurde soweit auch sämtliche HW erkannt. Gebootet habe ich allerdings von einem 2ten Stick (Fat32). Habe es nun mit dem BootInstall.command probiert, das funktioniert nur leider auf der apfs Platte nicht, klar ist kein fat32. Wie bekomme ich denn das System jetzt dazu ohne den Stick zu starten?

Danke schonmal und bis später.

Beitrag von „McDaBaron“ vom 28. März 2020, 22:54

Keiner eine Idee? Oder gibt es keine Lösung?

Beitrag von „OSX-Einsteiger“ vom 28. März 2020, 23:36

Erst mal ein   im  

Hast du schon deine Bios Einteilungen überprüft ?

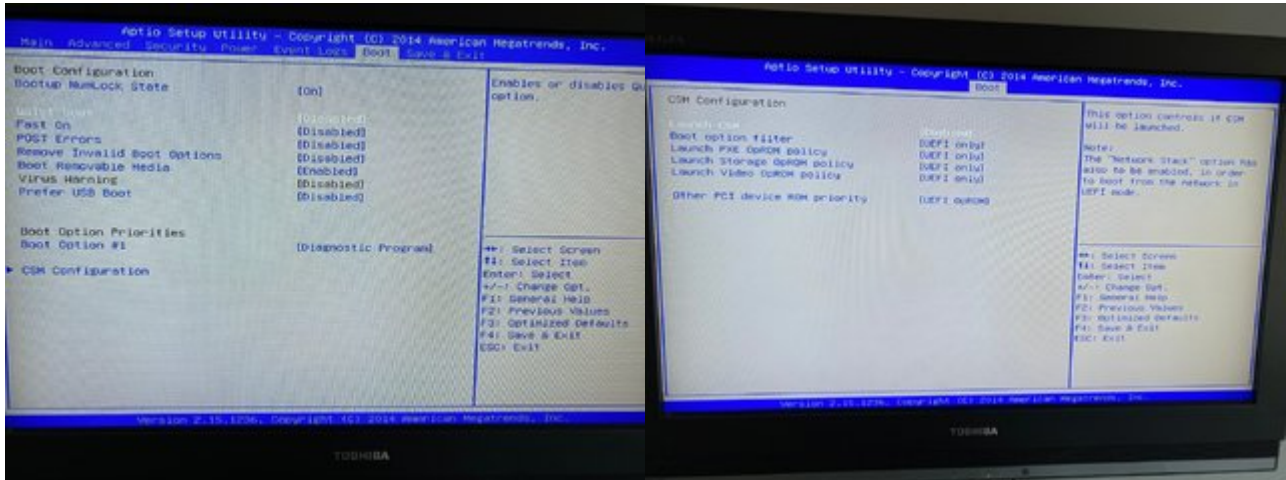
Such mal nach Fast Boot und nach Legacy Boot ,

und wann du die findest dann deaktivieren.

Das ist wohl noch nicht alles.

Beitrag von „McDaBaron“ vom 29. März 2020, 17:10

Danke schon mal für den Tipp. Leider hast das noch nicht so richtig geholfen. **Fast Boot** hab ich zum Beispiel gar nicht.



Weiter Vorschläge? Bios Version ist AMI 4.6.5.4

Beitrag von „OSX-Einsteiger“ vom 29. März 2020, 17:26

Versuch mal das

Boot Removable Media deaktivieren

Wie sieht es mit CSM aus?

Beitrag von „ralf.“ vom 29. März 2020, 17:26

Mounte mal die EFI von der SSD und führe dann das BootInstall.command aus. Falls es nicht geht, poste mal Bilder. Also Screenshots.

Dass auf deinen Beitrag keiner geantwortet hatte, liegt auch daran dass du so wenig Infos , wie Fehlermeldungen beigetragen hast.

Beitrag von „McDaBaron“ vom 29. März 2020, 17:51

Edit by al6042 -> Das Zitieren muss hier nicht sein. Ein einfaches Username hätte gereicht...

Leider ohne Erfolg. CSM ist das 2te Bios Bild. Habe hier schon alles ausprobiert, eingeschaltet, ausgeschaltet, mit Legacy Support, UEFI only..

Edit by al6042 -> Bitte keine Vollzitate von Beiträgen, welche direkt über deiner Antwort stehen...

Hi Ralf, danke fürs einklinken! Sorry ich hatte hat keinerlei Fehlermeldungen, mir wird nur seit der Installation von Cata die Festplatte nicht mehr im Bios angezeigt.

Ich hbae die EFI nun gemountet und konnte BootInstall.command erfolgreich ausführen. die Boot Datei liegt nun da wo sie soll. Leider klappt das booten trotzdem nicht.

Beitrag von „ralf.“ vom 29. März 2020, 17:58

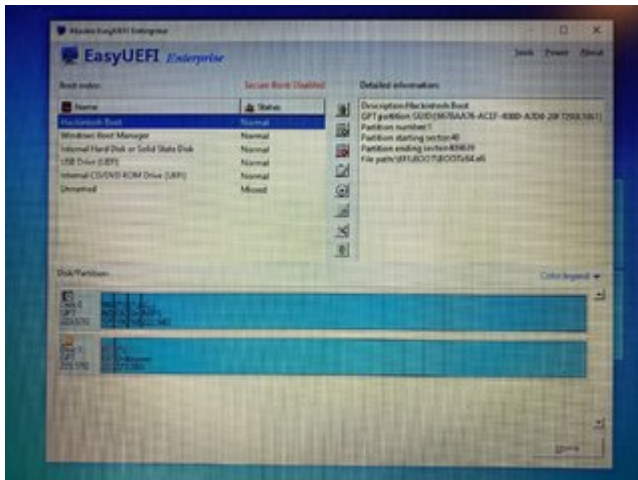
Warum denn legacy-Boot. UEFI geht doch auch, wie man auf dem Bild sieht. Ein EFI-Ordner auf die EFI-Partition, und wenn die SSD im Bios nicht angezeigt wird, dann in Windows mit Easy-UEFI ins eintragen.

Beitrag von „McDaBaron“ vom 29. März 2020, 19:09

Ok das es so einfach ist hab ich nun nicht gedacht. Ich teste das gleich mal. Mal sehen ob meine Windows VM noch arbeitet 🤔

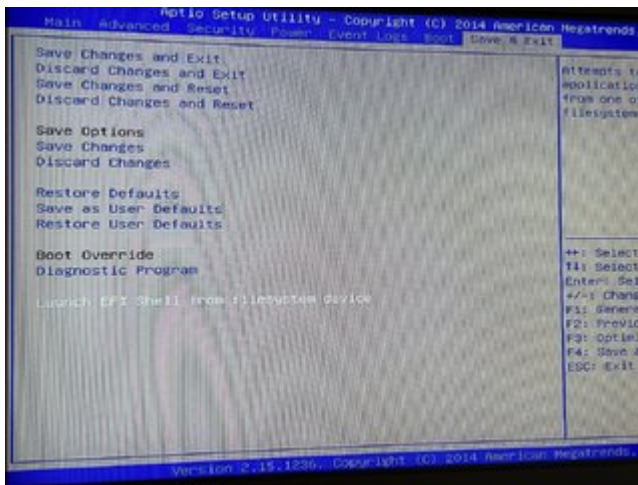
EDIT:

Ganz so einfach scheint es dann doch nicht zu sein. Ich habe wie vorgeschlagen mit EasyUEFI den Bootloader angepasst, leider wird die Platte weiterhin nicht angezeigt.



Folgendes habe ich noch gemacht:

Ich habe die BOOTX64.EFI aus dem Opencore Verzeichnis, in mein root Verzeichnis der EFI Partition kopiert und dann in SHELLX64.efi umbenannt. Danach konnte ich aus dem BIOS heraus den Befehl "Launch EFI Shell from filesystem device" erfolgreich ausführen und booten.



Die EFI Partition wird also gefunden, ich kann nur nicht darauf zugreifen. Und immer über das BIOS booten ist ja auch keine Lösung. Wenn ich meinen USB Stick einstecke wird dieser sofort als UEFI erkannt.

Beitrag von „McDaBaron“ vom 31. März 2020, 11:48

Ich bin jetzt nochmal alles durchgegangen und habe die Installation auf einer anderen Festplatte erneut durchgeführt, auch das bringt das selbe Problem mit sich. Ich glaube die Kiste will einfach nicht.

EDIT:

Ich habe nun noch Windows 10 auf der gleichen Platte installiert und sie da, der Bootloader von Windows 10 startet ordentlich über UEFI. Jetzt habe ich die BOOTX64.efi genommen, umbenannt in bootmgfw.efi und in den MS EFI Ordner kopiert. Die originale bootmgfw.efi habe ich in bootmgfw-orig.efi umbenannt. Jetzt klappt der Boot in Catalina ohne Probleme. Jetzt möchte ich aber natürlich auch Windows nutzen können, wenn es schonmal da ist. Leider bootet es nicht.

Ich habe in der config.plist -> Misc-> Entries einen neuen Booteintrag generiert, dieser wird auch im Bootloader angezeigt, nur scheint der Pfad hier nicht zu stimmen, ich bekomme die Fehlermeldung: ocb loadimage failed - not found

Ich vermute der Pfad der hier in meiner config.plist steht ist falsch, da steht was von NVMe, ich hab ja ne normale SATA Platte. Nur wie finde ich hier den richtigen Pfad?

